

Actualización nº 137. Enfermedad por el coronavirus (COVID-19). 15.06.2020 (datos consolidados a las 14:00 horas del 15.06.2020)

SITUACIÓN EN ESPAÑA

El presente informe se ha realizado, hasta el 10 de mayo de 2020, con los datos notificados diariamente de forma agregada por las comunidades autónomas. El pasado 11 de mayo de 2020 entró en vigor la nueva estrategia de diagnóstico, vigilancia y control en la fase de transición de la pandemia de COVID-19, por la que las comunidades autónomas deben notificar los casos confirmados de forma individualizada y diariamente al nivel estatal. Por lo tanto, a partir del 11 de mayo de 2020 se utiliza dicha información para la elaboración de este informe diario. Una vez combinados los datos de ambos métodos de vigilancia, en España hasta el momento se han notificado un total de 244.109 casos confirmados de COVID-19 y 27.136 fallecidos (Tabla 1, Tabla 2, Figura 1 y Figura 2). Las discrepancias que puedan aparecer respecto a los datos de casos totales notificados previamente son resultado de la validación de los mismos por las comunidades autónomas y a la transición a la nueva estrategia de vigilancia. Esta discrepancia podría persistir aún varios días.

Tabla 1. Casos de COVID-19 confirmados totales, diagnosticados el día previo y diagnosticados o con fecha de inicio de síntomas en los últimos 14 y 7 días a 14.06.2020[#].

CCAA	Casos Totales*	Casos diagnosticados el día previo	Casos diagnosticados en los últimos 14 días		Casos diagnosticados en los últimos 7 días		Casos diagnosticados con fecha de inicio de síntomas en los últimos 14d.		Casos diagnosticados con fecha de inicio de síntomas en los últimos 7d.	
			Nº	IA**	Nº	IA**	Nº	IA**	Nº	IA**
Andalucía	12.830	1	117	1,39	34	0,40	20	0,24	9	0,11
Aragón	5.842	3	131	9,93	47	3,56	32	2,43	7	0,53
Asturias	2.437	0	12	1,17	7	0,68	3	0,29	0	0,00
Baleares	2.157	0	47	4,09	22	1,91	19	1,65	7	0,61
Canarias	2.378	0	30	1,39	8	0,37	3	0,14	1	0,05
Cantabria	2.334	0	22	3,79	11	1,89	12	2,07	2	0,34
Castilla La Mancha	17.811	0	353	17,36	121	5,95	59	2,90	16	0,79
Castilla y León	19.353	0	386	16,09	143	5,96	40	1,67	14	0,58
Cataluña	59.897	17	1.396	18,19	614	8,00	275	3,58	62	0,81
Ceuta	163	0	17	20,05	0	0,00	2	2,36	0	0,00
C. Valenciana	11.418	3	181	3,62	74	1,48	33	0,66	10	0,20
Extremadura	2.988	1	20	1,87	11	1,03	7	0,66	0	0,00
Galicia	9.160	1	23	0,85	12	0,44	8	0,30	3	0,11
Madrid	70.570	12	1.481	22,23	533	8,00	274	4,11	67	1,01
Melilla	124	0	3	3,47	2	2,31	1	1,16	1	1,16
Murcia	1.629	0	26	1,74	8	0,54	4	0,27	1	0,07
Navarra	5.311	0	53	8,10	17	2,60	12	1,83	3	0,46
País Vasco	13.638	1	123	5,57	80	3,62	48	2,17	14	0,63
La Rioja	4.069	1	18	5,68	7	2,21	7	2,21	1	0,32
ESPAÑA	244.109	40	4.439	9,44	1.751	3,72	859	1,83	218	0,46

*Casos totales confirmados por PCR hasta el 10 de mayo, y por PCR e IgM (sólo si sintomatología compatible) según la nueva estrategia de vigilancia desde el 11 de mayo.

** IA: Incidencia acumulada (casos diagnosticados/100.000 habitantes)

[#]Se está realizando una validación individualizada de los casos por lo que puede haber discrepancias respecto a la notificación de días previos.

Tabla 2. Casos de COVID-19 que han precisado hospitalización, ingreso en UCI y fallecidos (total y con fecha de hospitalización/ingreso en UCI/fallecimiento en los últimos 7 días) por Comunidades Autónomas en España a 14.06.2020 (datos consolidados a las 14:00 horas del 15.06.2020).

CCAA	Casos que han precisado hospitalización		Casos que han ingresado en UCI		Fallecidos	
	Total*	Con fecha de ingreso en los últimos 7 días	Total*	Con fecha de ingreso en UCI en los últimos 7 días	Total**	Con fecha de defunción en los últimos 7 días
Andalucía	6.311	6	789	0	1.404	1
Aragón	2.677	6	273	0	826	1
Asturias	1.116	1	128	0	314	3
Baleares	1.170	2	169	0	209	0
Canarias	950	0	184	0	151	0
Cantabria	1.054	2	80	0	202	0
Castilla La Mancha	9.388	9	660	1	2.945	3
Castilla y León	8.724	12	622	0	1.928	4
Cataluña	29.270	11	2.980	0	5.587	1
Ceuta	14	0	4	0	4	0
C. Valenciana	5.805	4	741	1	1.332	1
Extremadura	1.772	0	138	0	508	1
Galicia	2.934	2	336	0	609	0
Madrid	42.230	30	3.596	1	8.691	6
Melilla	45	1	3	0	2	0
Murcia	679	0	112	0	148	1
Navarra	2.041	2	136	0	490	0
País Vasco	6.974	5	578	0	1.424	3
La Rioja	1.488	1	91	0	362	0
ESPAÑA	124.642	94	11.620	3	27.136	25

Los casos confirmados no provienen de la suma de pacientes hospitalizados, curados y fallecidos, ya que no son excluyentes. Pacientes fallecidos y curados pueden haber precisado hospitalización y por tanto computar en ambos grupos. Los pacientes que han precisado UCI también computan en los pacientes que han requerido hospitalización.

*Se está realizando una validación individualizada de los casos por lo que puede haber discrepancias respecto a la notificación agregada de días previos.

** Se está realizando una validación de los casos fallecidos que permitirá corregir la serie histórica que se actualizará semanalmente.

Figura 1. Casos diarios confirmados y sospechosos de COVID-19 en España a 14.06.2020 (datos consolidados a las 14:00 horas del 15.06.2020).

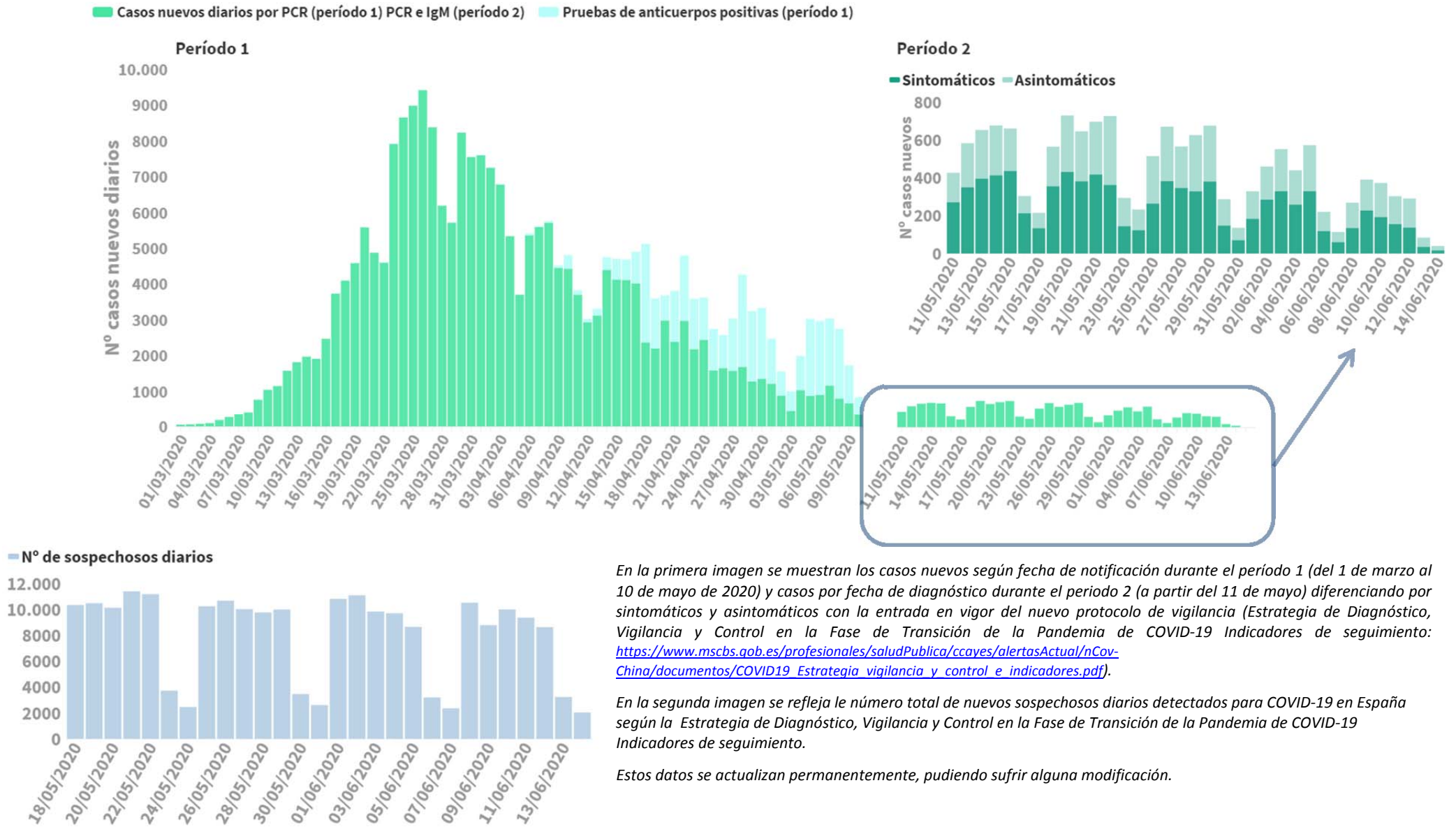
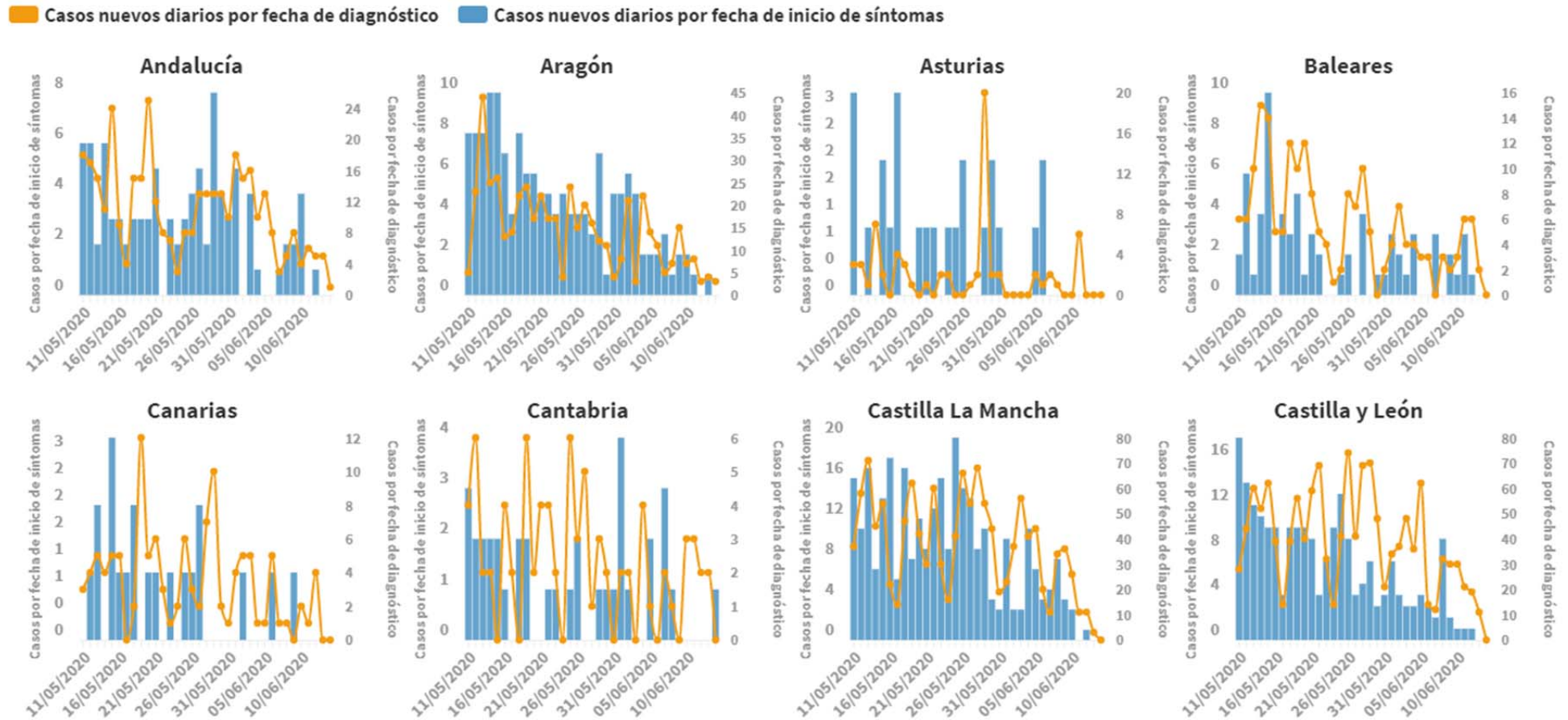


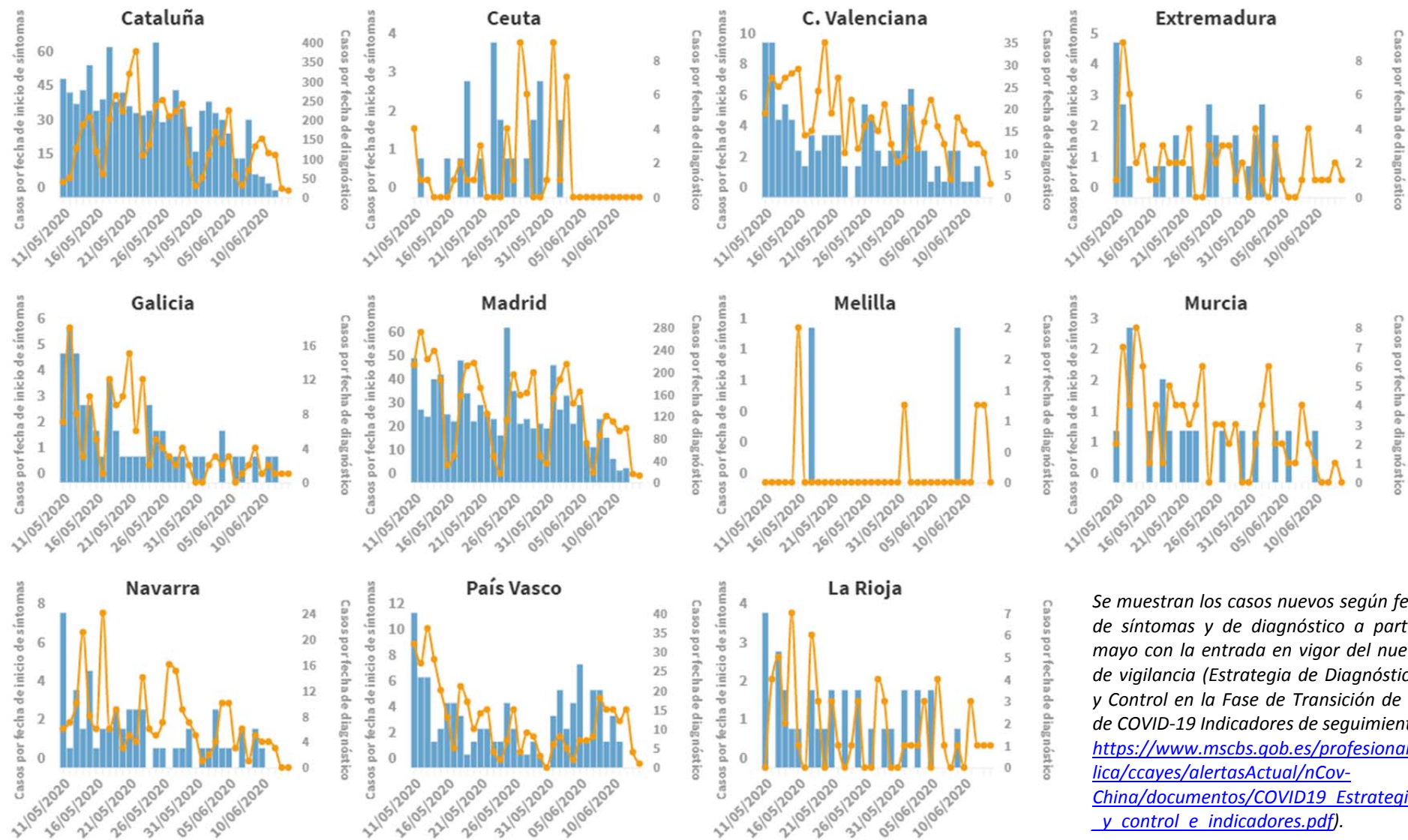
Figura 2. Casos diarios confirmados de COVID-19 por fecha de inicio de síntomas y de diagnóstico desde el 11.05.2020 por Comunidades Autónomas, a 14.06.2020 (datos consolidados a las 14:00 horas del 15.06.2020).



Se muestran los casos nuevos según fecha de inicio de síntomas y de diagnóstico a partir del 11 de mayo con la entrada en vigor del nuevo protocolo de vigilancia (Estrategia de Diagnóstico, Vigilancia y Control en la Fase de Transición de la Pandemia de COVID-19 Indicadores de seguimiento:

https://www.mscbs.gob.es/profesionales/saludPublica/ccayes/alertasActual/nCov-China/documentos/COVID19_Estrategia_vigilancia_y_control_e_indicadores.pdf).

Casos nuevos diarios por fecha de diagnóstico Casos nuevos diarios por fecha de inicio de síntomas



Se muestran los casos nuevos según fecha de inicio de síntomas y de diagnóstico a partir del 11 de mayo con la entrada en vigor del nuevo protocolo de vigilancia (Estrategia de Diagnóstico, Vigilancia y Control en la Fase de Transición de la Pandemia de COVID-19 Indicadores de seguimiento: https://www.mschs.qob.es/profesionales/saludPublica/ccaves/alertasActual/nCov-China/documentos/COVID19_Estrategia_vigilancia_y_control_e_indicadores.pdf).

SITUACIÓN INTERNACIONAL (datos consultados hasta las 12:15 horas del 15.06.2020)

Situación en Europa: Hasta el día de hoy se han notificado al menos 2.372.153 casos confirmados (Tabla 3). Los países con más casos notificados son Rusia (537.210), Reino Unido (295.889), España (244.109), Italia (236.989) y Alemania (186.461). El país con mayor número de fallecidos es Reino Unido (41.662) seguido de Italia (34.345) y Francia (29.407). (Tabla 4 y Figura 3).

Tabla 3. Casos confirmados de COVID-19 en Europa¹

	Casos		Casos		Casos
Rusia	537.210	Austria	17.039	Islandia	1.810
Reino Unido	295.889	Armenia	16.667	Lituania	1.768
España	244.109	Serbia	12.310	Eslovaquia	1.548
Italia	236.989	Dinamarca	12.193	Albania	1.521
Alemania	186.461	República de Moldavia	11.740	Eslovenia	1.495
Turquía	178.239	Chequia	10.024	Letonia	1.097
Francia	157.220	Azerbaiyán	9.957	Chipre	983
Bélgica	59.819	Noruega	8.606	Georgia	879
Bielorrusia	53.973	Finlandia	7.104	Andorra	853
Suecia	51.614	Hungría	4.076	San Marino	694
Países Bajos	48.783	Luxemburgo	4.070	Malta	646
Portugal	36.690	Macedonia del Norte	4.057	Montenegro	325
Ucrania	31.810	Bulgaria	3.290	Islas Feroe	187
Suiza	31.117	Grecia	3.121	Gibraltar	176
Polonia	29.392	Bosnia y Herzegovina	2.893	Mónaco	99
Irlanda	25.303	Croacia	2.252	Liechtenstein	83
Rumanía	21.999	Estonia	1.973		

¹ Datos consultados (orden alfabético): **Alemania** (Robert Koch Institut), **Austria** (Ministerio de sanidad), **Bélgica** (Service Public Fédéral Sante Publique, Securite de la Chaine Alimentaire et Environnement), **Bielorrusia** (Ministerio de Sanidad), **Francia** (Santé Publique France), **Irlanda** (Ministerio de Sanidad), **Italia** (Ministerio de Sanidad), **Países Bajos** (National Institute for Public Health and the Environment), **Polonia** (Ministerio de Sanidad), **Portugal** (Dirección General de Salud), **Reino Unido** (Public Health England), **Rumanía** (Instituto Nacional de Salud Pública), **Rusia** (Ministerio de Sanidad), **Suecia** (Public Health Agency of Sweden), **Suiza** (Office Fédéral de la Santé Publique), **Turquía** (Ministerio de Sanidad), **Ucrania** (Cabinet of Ministers of Ukraine). **Resto de países y territorios:** Página web de la Oficina Regional para Europa de la Organización Mundial de la Salud (OMS) y Centro Europeo de Prevención y Control de Enfermedades (ECDC)

Tabla 4. Detalles de los quince países con más casos confirmados de Europa^{2,3,4}

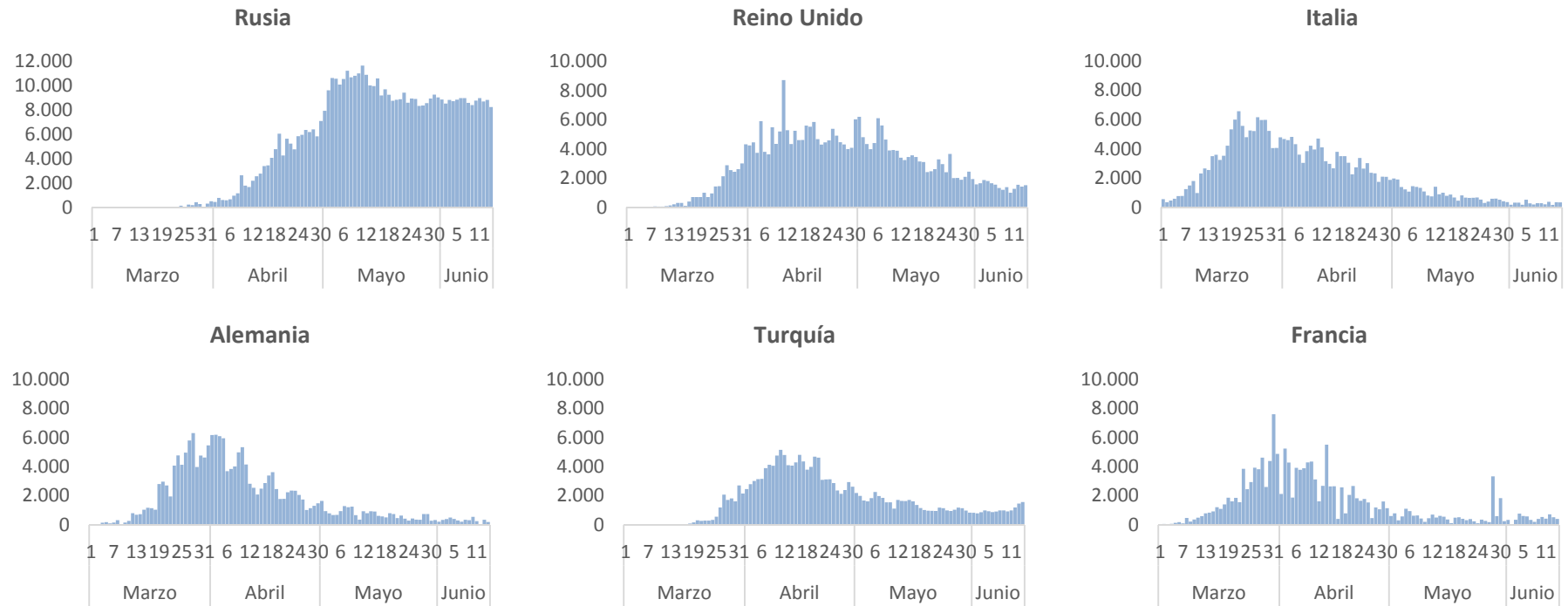
	Casos confirmados	Nuevos diarios	Incremento diario	Incidencia Acumulada 100.000 hab. 14 días	Fallecidos	Nuevos diarios	Letalidad
Rusia	537.210	8.246	1,56%	84,7	7.091	143	1,3%
Reino Unido	295.889	1.515	0,51%	31,7	41.698	36	14,1%
España	244.109	40		9,4	27.136		11,1%
Italia	236.989	338	0,14%	6,6	34.345	44	14,5%
Alemania	186.461	192	0,10%	5,6	8.791	10	4,7%
Turquía	178.239	1.562	0,88%	17,4	4.807	15	2,7%
Francia	157.220	407	0,26%	8,2	29.407	9	18,7%
Bélgica	59.819	-	-	12,6	9.646	-	16,1%
Bielorrusia	53.973	732	1,37%	120,4	308	5	0,6%
Suecia	51.614	683	1,34%	137,6	4.874	0	9,4%
Países bajos	48.783	143	0,29%	13,7	6.059	2	12,4%
Portugal	36.690	227	0,62%	40,8	1.517	5	4,1%
Ucrania	31.810	656	2,11%	18,6	901	12	2,8%
Suiza	31.117	23	0,07%	3,0	1.677	0	5,4%
Polonia	29.392	-	-	14,5	1.247	-	4,2%
Irlanda	25.303	8	0,03%	6,4	1.706	1	6,7%
Austria	17.039	25	0,15%	4,5	677	0	4,0%

² Las cifras de fallecidos por COVID-19 notificadas por cada país varían en su definición por lo que dichas cifras, y la letalidad resultante en cada país, no son directamente comparables entre sí.

³ Irlanda y Austria ya no se encuentra entre los quince países con más casos confirmados de Europa. Se sigue incluyendo en la tabla por su histórico

⁴ Ver primera parte del informe para el resto de información sobre España

Figura 3. Casos nuevos confirmados de COVID-19 por fecha de notificación en Rusia, Reino Unido, Italia, Alemania, Turquía y Francia.⁵



⁵ Elaboración propia usando los datos disponibles en las páginas web de las autoridades sanitarias de los propios países.

Situación a nivel global y otros países fuera de Europa: Según OMS, a nivel global hasta el día de hoy se han notificado al menos 7.805.148 casos y 431.192 fallecidos. Los países de fuera de Europa que han registrado más casos son Estados Unidos (2.063.812), Brasil (867.624), India (332.424), Perú (229.736), Irán (184.955) y Chile (174.293) (Tabla 5, Tabla 6 y Figura 4). Los países con más fallecidos fuera de Europa son Estados Unidos (115.271) y Brasil (43.332).

Tabla 5. Casos confirmados de COVID-19 fuera de Europa. Se incluyen los quince países con más casos confirmados en cada continente.⁶

América	Casos	África	Casos	Asia-Oceanía	Casos
Estados Unidos	2.063.812	Sudáfrica	70.038	India	332.424
Brasil	867.624	Egipto	44.598	Irán	184.955
Perú	229.736	Nigeria	16.085	Pakistán	144.478
Chile	174.293	Ghana	11.964	Arabia Saudí	123.308
México	146.837	Argelia	10.919	Bangladesh	87.520
Canadá	98.787	Camerún	9.864	China	84.778
Colombia	50.939	Marruecos	8.734	Qatar	79.602
Ecuador	46.751	Sudan	7.220	Emiratos Árabes Unidos	42.294
Argentina	31.564	Senegal	5.090	Singapur	40.604
República Dominicana	22.962	Costa de Marfil	5.084	Indonesia	38.277
Panamá	20.686	R. D. del Congo	4.777	Kuwait	35.920
Bolivia	18.459	Guinea	4.532	Filipinas	25.930
Guatemala	9.845	Djibouti	4.465	Afganistán	24.766
Honduras	8.858	Kenia	3.594	Omán	23.481
Puerto Rico	5.811	Gabón	3.463	Iraq	20.209
Casos confirmados a nivel global: 7.805.148					
Fallecidos: 431.192					

⁶ Datos consultados (orden alfabético): **Arabia Saudí** (OMS), **Bangladesh** (Ministerio de Sanidad), **Brasil** (Ministerio de Sanidad, OMS, ECDC), **Canadá** (Gobierno de Canadá), **Chile** (Ministerio de Sanidad), **China** (Chinese Center for Disease Control and Prevention), **Corea del Sur** (Ministerio de Sanidad), **Ecuador** (Ministerio de Sanidad), **Emiratos Árabes Unidos** (Ministerio de Sanidad), **Estados Unidos** (Centers for Disease Control and Prevention), **India** (Ministerio de Sanidad), **Irán** (OMS), **Israel** (Ministerio de Sanidad), **Japón** (Ministerio de Sanidad), **México** (Ministerio de Sanidad), **Pakistán** (Ministerio de Sanidad), **Perú** (Ministerio de Sanidad), **Qatar** (Ministerio de Sanidad).

Resto de países: páginas web de la Organización Mundial de la Salud (OMS) y en el Centro Europeo de Prevención y Control de Enfermedades (ECDC)

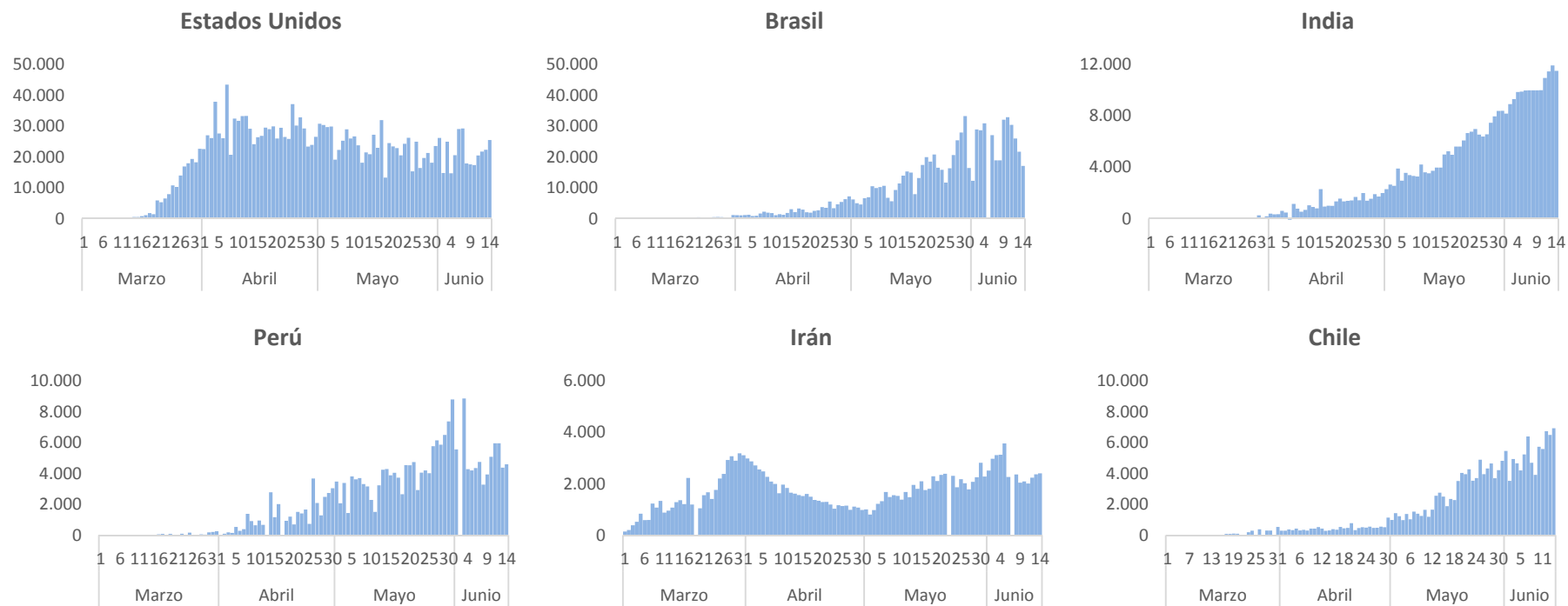
Tabla 6. Detalles de los quince países con más casos confirmados fuera de Europa^{7, 8}

	Casos confirmados	Nuevos diarios	Incremento diario	Incidencia Acumulada 100.000 hab. 14 días	Fallecidos	Nuevos diarios	Letalidad
Estados Unidos	2.063.812	25.468	1,25%	92,1	115.271	646	5,6%
Brasil	867.624	17.110	2,01%	168,7	43.332	612	5,0%
India	332.424	11.502	3,58%	9,9	9.520	325	2,9%
Perú	229.736	4.604	2,05%	204,0	6.688	190	2,9%
Irán	184.955	2.410	1,32%	41,3	8.730	71	4,7%
Chile	174.293	6.938	4,15%	398,3	3.323	222	1,9%
México	146.837	4.147	2,91%	44,5	17.141	269	11,7%
Pakistán	144.478	5.248	3,77%	32,1	2.729	97	1,9%
Arabia Saudí	123.308	3.366	2,81%	115,3	932	39	0,8%
Canadá	98.787	377	0,38%	20,9	8.146	39	8,2%
Bangladesh	87.520	-	-	21,7	1.171	-	1,3%
China	84.778	49	0,06%	0,0	4.645	0	5,5%
Qatar	79.602	1.186	1,51%	760,9	73	3	0,1%
Sudáfrica	70.038	4.202	6,38%	67,6	1.480	57	2,1%
Colombia	50.939	2.193	4,50%	43,4	1.667	75	3,3%
<i>Ecuador</i>	46.751	395	0,85%	44,8	3.896	22	8,3%
<i>Singapur</i>	40.604	407	1,01%	94,2	26	0	0,1%
<i>Japón</i>	17.332	0	0,00%	0,3	922	0	5,3%
<i>Corea del Sur</i>	12.121	37	0,31%	1,1	277	0	2,3%

⁷ Singapur, Japón, Ecuador y Corea del Sur ya no se encuentran entre los quince países con más casos confirmados fuera de Europa. Se siguen incluyendo en la tabla por su histórico.

⁸ Las cifras de fallecidos por COVID-19 notificadas por cada país varían en su definición por lo que dichas cifras, y la letalidad resultante en cada país, no son directamente comparables entre sí.

Figura 4. Casos nuevos confirmados de COVID-19 por fecha de notificación en Estados Unidos, Brasil, India, Perú, Irán y Chile.⁹



⁹ Elaboración propia usando los datos disponibles en las páginas web de las autoridades sanitarias de los propios países y OMS.