

## Actualización nº 160. Enfermedad por el coronavirus (COVID-19). 10.07.2020 (datos consolidados a las 14:00 horas del 10.07.2020)

### SITUACIÓN EN ESPAÑA

El presente informe se ha realizado, hasta el 10 de mayo de 2020, con los datos notificados diariamente de forma agregada por las comunidades autónomas. El pasado 11 de mayo de 2020 entró en vigor la nueva estrategia de diagnóstico, vigilancia y control en la fase de transición de la pandemia de COVID-19, por la que las comunidades autónomas deben notificar los casos confirmados de forma individualizada y diariamente al nivel estatal. Por lo tanto, a partir del 11 de mayo de 2020 se utiliza dicha información para la elaboración de este informe diario. Una vez combinados los datos de ambos métodos de vigilancia, en España hasta el momento se han notificado un total de 253.908 casos confirmados de COVID-19 y 28.403 fallecidos (Tabla 1, Tabla 2, Figura 1, Figura 2 y Figura 3). Las discrepancias que puedan aparecer respecto a los datos de casos totales notificados previamente son resultado de la validación de los mismos por las comunidades autónomas y a la transición a la nueva estrategia de vigilancia. Esta discrepancia podría persistir aún varios días.

**Tabla 1.** Casos de COVID-19 confirmados totales, diagnosticados el día previo y diagnosticados o con fecha de inicio de síntomas en los últimos 14 y 7 días a 09.07.2020 <sup>#</sup>.

CCAA	Casos totales*	Casos diagnosticados el día previo	Casos diagnosticados en los últimos 14 días		Casos diagnosticados en los últimos 7 días		Casos diagnosticados con fecha de inicio de síntomas en los últimos 14d.		Casos diagnosticados con fecha de inicio de síntomas en los últimos 7d.	
			Nº	IA**	Nº	IA**	Nº	IA**	Nº	IA**
Andalucía	13.386	32	319	3,79	174	2,07	111	1,32	48	0,57
Aragón	6.632	68	472	35,78	290	21,98	169	12,81	85	6,44
Asturias	2.437	1	2	0,20	2	0,20	2	0,20	1	0,10
Baleares	2.249	0	57	4,96	17	1,48	18	1,57	5	0,43
Canarias	2.450	1	24	1,11	13	0,60	6	0,28	3	0,14
Cantabria	2.369	0	15	2,58	5	0,86	1	0,17	0	0,00
Castilla La Mancha	18.343	13	241	11,86	109	5,36	54	2,66	12	0,59
Castilla y León	19.787	4	136	5,67	51	2,13	27	1,13	9	0,38
Cataluña	63.888	81	2.659	34,64	1.503	19,58	817	10,64	216	2,81
Ceuta	163	0	0	0,00	0	0,00	0	0,00	0	0,00
C. Valenciana	11.740	17	197	3,94	90	1,80	74	1,48	21	0,42
Extremadura	3.106	25	81	7,59	59	5,53	24	2,25	8	0,75
Galicia	9.431	20	239	8,85	167	6,19	57	2,11	24	0,89
Madrid	72.532	30	632	9,48	269	4,04	152	2,28	42	0,63
Melilla	126	0	0	0,00	0	0,00	0	0,00	0	0,00
Murcia	1.726	3	64	4,28	26	1,74	21	1,41	6	0,40
Navarra	5.523	26	81	12,38	46	7,03	38	5,81	23	3,52
País Vasco	13.939	11	172	7,79	120	5,44	50	2,26	27	1,22
La Rioja	4.081	1	5	1,58	3	0,95	2	0,63	0	0,00
<b>ESPAÑA</b>	<b>253.908</b>	<b>333</b>	<b>5.396</b>	<b>11,47</b>	<b>2.944</b>	<b>6,26</b>	<b>1.623</b>	<b>3,45</b>	<b>530</b>	<b>1,13</b>

<sup>#</sup> Se está realizando una validación individualizada de los casos por lo que puede haber discrepancias respecto a la notificación de días previos.

\* Casos totales confirmados por PCR hasta el 10 de mayo, y por PCR e IgM (sólo si sintomatología compatible) según la nueva estrategia de vigilancia desde el 11 de mayo.

\*\* IA: Incidencia acumulada (casos diagnosticados/100.000 habitantes)

**Tabla 2.** Casos de COVID-19 que han precisado hospitalización, ingreso en UCI y fallecidos (total y con fecha de hospitalización/ingreso en UCI/fallecimiento en los últimos 7 días) por Comunidades Autónomas en España a 09.07.2020 (datos consolidados a las 14:00 horas del 10.07.2020 ).

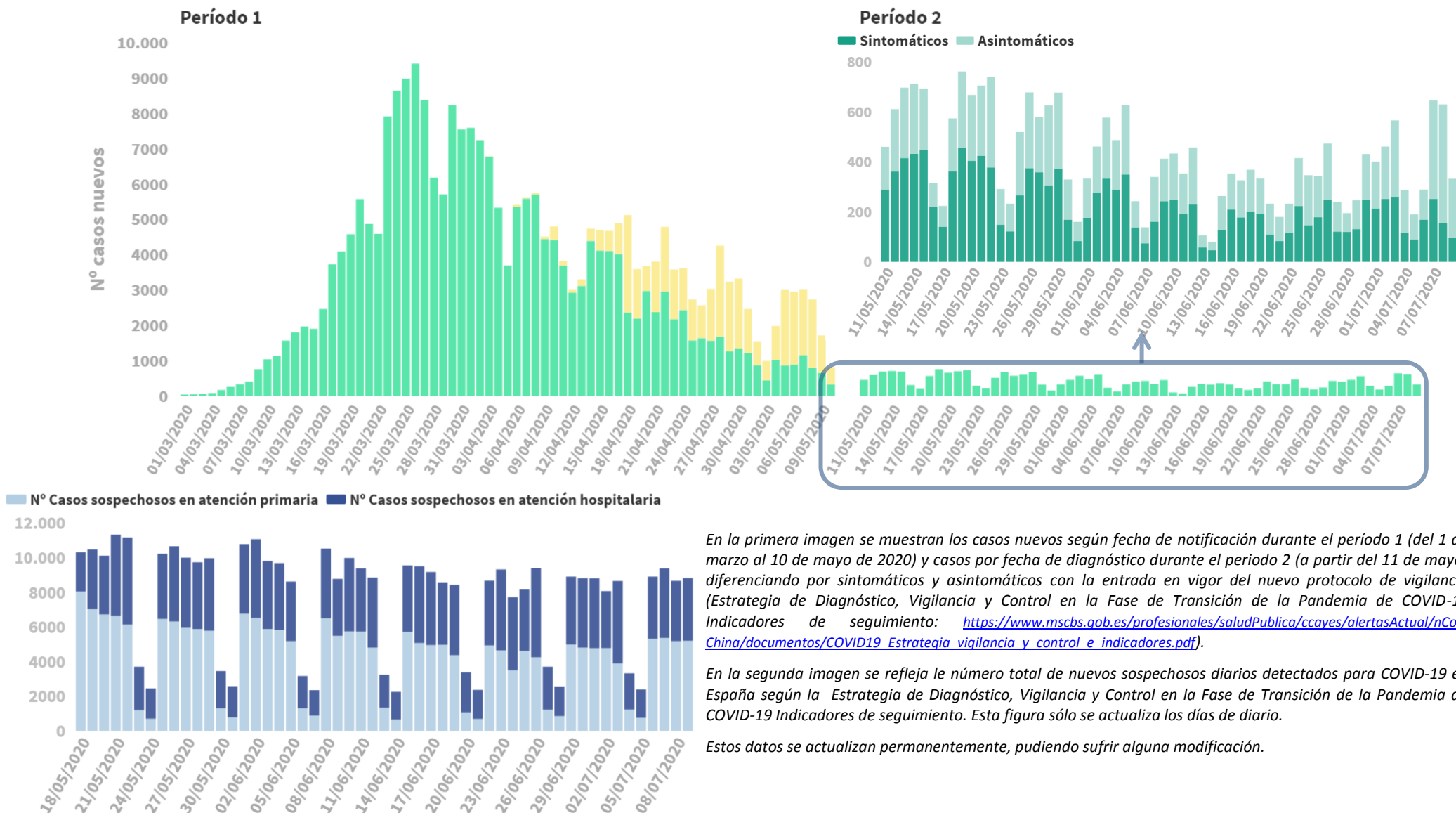
CCAA	Casos que han precisado hospitalización		Casos que han ingresado en UCI		Fallecidos	
	Total	Con fecha de ingreso en los últimos 7 días	Total	Con fecha de ingreso en UCI en los últimos 7 días	Total*	Con fecha de defunción en los últimos 7 días
Andalucía	6.363	20	795	0	1.435	2
Aragón	2.719	12	274	0	915	1
Asturias	1.118	1	129	0	334	0
Baleares	1.174	1	169	0	224	0
Canarias	954	1	186	1	162	0
Cantabria	1.057	0	80	0	216	0
Castilla La Mancha	9.471	22	664	0	3.029	0
Castilla y León	8.807	7	630	0	2.792	5
Cataluña	29.407	25	2.996	5	5.675	0
Ceuta	14	0	4	0	4	0
C. Valenciana	5.831	11	744	0	1.432	0
Extremadura	1.774	1	138	0	519	0
Galicia	2.943	6	337	1	619	0
Madrid	42.758	33	3.641	0	8.441	2
Melilla	45	0	3	0	2	0
Murcia	688	2	113	1	148	0
Navarra	2.053	6	137	0	528	0
País Vasco	7.009	7	579	0	1.562	0
La Rioja	1.490	1	91	0	366	0
<b>ESPAÑA</b>	<b>125.675</b>	<b>156</b>	<b>11.710</b>	<b>8</b>	<b>28.403</b>	<b>10</b>

Los casos confirmados no provienen de la suma de pacientes hospitalizados, curados y fallecidos, ya que no son excluyentes. Pacientes fallecidos y curados pueden haber precisado hospitalización y por tanto computar en ambos grupos. Los pacientes que han precisado UCI también computan en los pacientes que han requerido hospitalización.

\*Datos disponibles [aquí](#).

Figura 1. Casos diarios confirmados y sospechosos de COVID-19 en España a 09.07.2020 (datos consolidados a las 14:00 horas del 10.07.2020 ).

■ Casos nuevos diarios por PCR (período 1) PCR e IgM (período 2) ■ Pruebas de anticuerpos positivas (período 1)



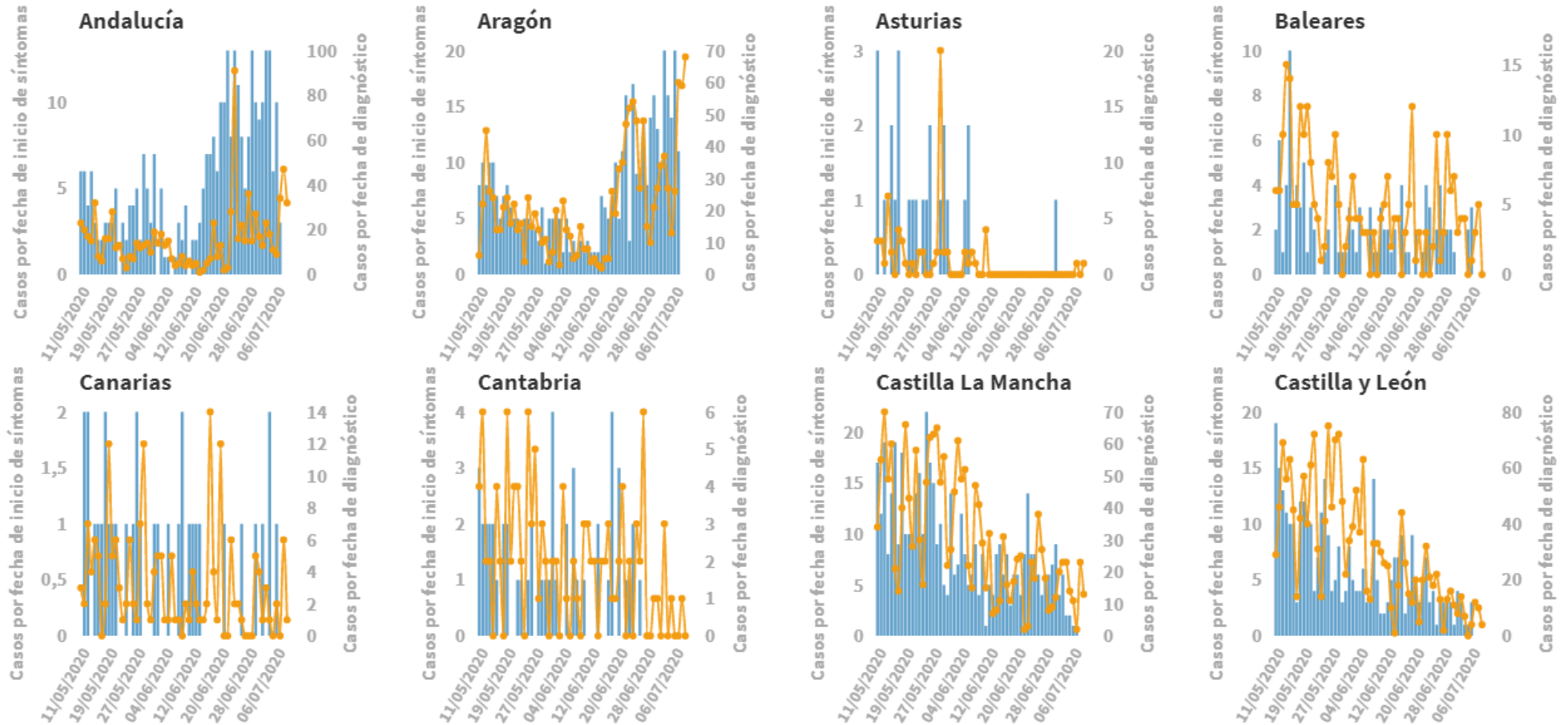
En la primera imagen se muestran los casos nuevos según fecha de notificación durante el período 1 (del 1 de marzo al 10 de mayo de 2020) y casos por fecha de diagnóstico durante el periodo 2 (a partir del 11 de mayo) diferenciando por sintomáticos y asintomáticos con la entrada en vigor del nuevo protocolo de vigilancia (Estrategia de Diagnóstico, Vigilancia y Control en la Fase de Transición de la Pandemia de COVID-19 Indicadores de seguimiento: [https://www.mscbs.gob.es/profesionales/saludPublica/ccayes/alertasActual/nCov-China/documentos/COVID19\\_Estrategia\\_vigilancia\\_y\\_control\\_e\\_indicadores.pdf](https://www.mscbs.gob.es/profesionales/saludPublica/ccayes/alertasActual/nCov-China/documentos/COVID19_Estrategia_vigilancia_y_control_e_indicadores.pdf)).

En la segunda imagen se refleja le número total de nuevos sospechosos diarios detectados para COVID-19 en España según la Estrategia de Diagnóstico, Vigilancia y Control en la Fase de Transición de la Pandemia de COVID-19 Indicadores de seguimiento. Esta figura sólo se actualiza los días de diario.

Estos datos se actualizan permanentemente, pudiendo sufrir alguna modificación.

**Figura 2.** Casos diarios confirmados de COVID-19 por fecha de inicio de síntomas y de diagnóstico desde el 11.05.2020 por Comunidades Autónomas, a 09.07.2020 (datos consolidados a las 14:00 horas del 10.07.2020).

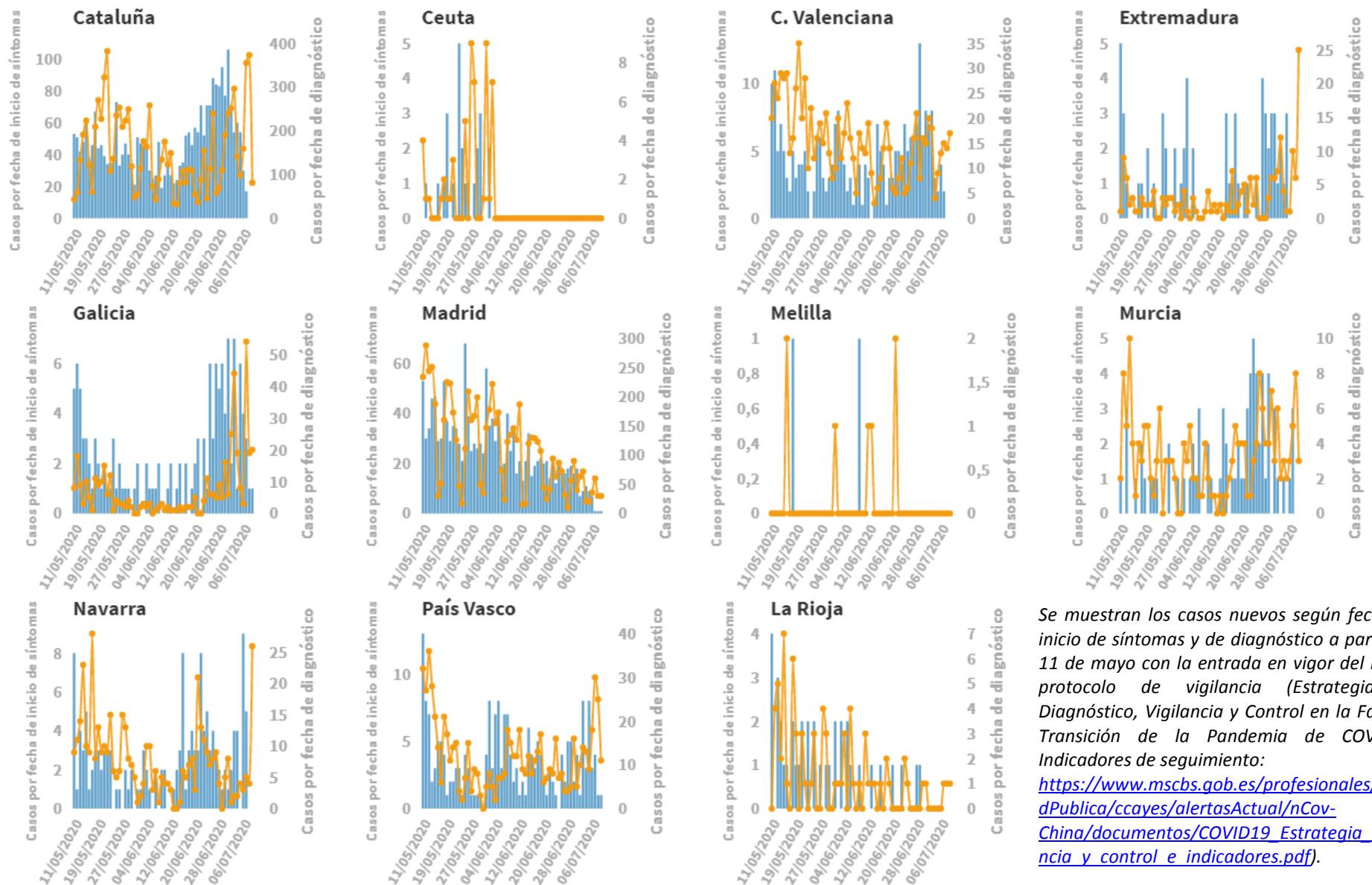
■ Casos nuevos diarios por fecha de diagnóstico ■ Casos nuevos diarios por fecha de inicio de síntomas



Se muestran los casos nuevos según fecha de inicio de síntomas y de diagnóstico a partir del 11 de mayo con la entrada en vigor del nuevo protocolo de vigilancia (Estrategia de Diagnóstico, Vigilancia y Control en la Fase de Transición de la Pandemia de COVID-19 Indicadores de seguimiento:

[https://www.mscbs.gob.es/profesionales/saludPublica/ccayes/alertasActual/nCov-China/documentos/COVID19\\_Estrategia\\_vigilancia\\_y\\_control\\_e\\_indicadores.pdf](https://www.mscbs.gob.es/profesionales/saludPublica/ccayes/alertasActual/nCov-China/documentos/COVID19_Estrategia_vigilancia_y_control_e_indicadores.pdf)).

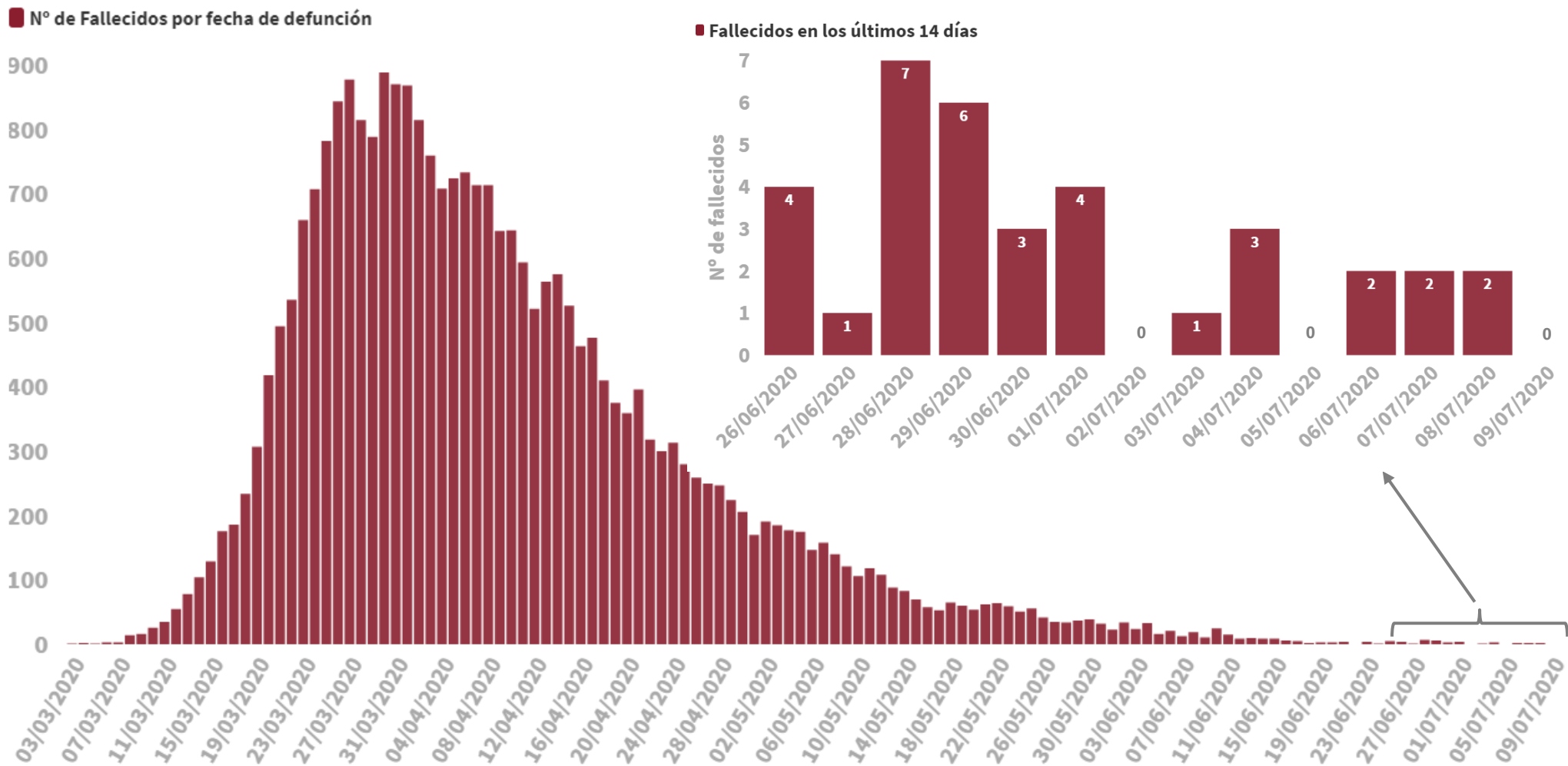
■ Casos nuevos diarios por fecha de diagnóstico ■ Casos nuevos diarios por fecha de inicio de síntomas



Se muestran los casos nuevos según fecha de inicio de síntomas y de diagnóstico a partir del 11 de mayo con la entrada en vigor del nuevo protocolo de vigilancia (Estrategia de Diagnóstico, Vigilancia y Control en la Fase de Transición de la Pandemia de COVID-19 Indicadores de seguimiento:

[https://www.msbs.gob.es/profesionales/saludPublica/ccayes/alertasActual/nCov-China/documentos/COVID19\\_Estrategia\\_vigilancia\\_y\\_control\\_e\\_indicadores.pdf](https://www.msbs.gob.es/profesionales/saludPublica/ccayes/alertasActual/nCov-China/documentos/COVID19_Estrategia_vigilancia_y_control_e_indicadores.pdf)

**Figura 3.** Número de fallecidos diarios por COVID-19 por fecha de defunción en España a 09.07.2020 (datos consolidados a las 14:00 horas del 10.07.2020).





**Tabla 3.** Indicadores epidemiológicos para la evaluación y seguimiento de la epidemia a 09.07.2020 (datos consolidados a las 14:00 horas del 10.07.2020).

<b>Indicadores generales</b>			
Casos sospechosos del 29 de junio al 5 de julio de 2020	Atención Primaria	Nº de casos	25.334
		Casos/100.000 habitantes	53,87
	Atención Hospitalaria	Nº de casos	23.886
		Casos/100.000 habitantes	50,79
<b>Indicadores de seguimiento para la evaluación de la búsqueda, cuarentena y seguimiento de contactos de los casos confirmados</b>			
Contactos del 29 de junio al 5 de julio de 2020	% de casos con contacto con un caso confirmado		28%
	% de casos sintomáticos		49%
	Mediana de contactos estrechos identificados por caso		4 (RIC:2-7)
	Nº de contactos estrechos que se confirman como casos		217
<b>Indicadores sobre la capacidad de los servicios de salud pública para dar respuesta a las necesidades de vigilancia</b>			
Vigilancia epidemiológica del 29 de junio al 5 de julio de 2020	Nº total de personal		1.567
	- Nº personal inicial		844
	- Nº personal de refuerzo incorporado		723
<b>Indicadores de seguimiento para la evaluación del aislamiento precoz y la detección temprana de casos con sospecha COVID-19</b>			
PCR realizadas del 29 de junio al 5 de julio de 2020	% de casos sospechosos a los que se les realizó PCR en AP		96,2%
	% de casos positivos de las PCR realizadas en AP		1,7%
	% de casos sospechosos a los que se les realizó PCR en AE		97,9%
	% de casos positivos de las PCR realizadas en AE		1,2%

\*Para el cálculo de estos indicadores se incluyen los casos con inicio de síntomas en los últimos 7/14 días

## PERSONAL SANITARIO

Hasta el 09.07.2020 se han notificado 52.643 casos confirmados en personal sanitario. A continuación se reflejan los datos recogidos según la nueva estrategia de vigilancia desde el 11.05.2020

**Tabla 4.** Casos confirmados en personal sanitario desde el 11.05.2020 por Comunidades Autónomas, a 09.07.2020 (datos consolidados a las 14:00 horas del 10.07.2020).

	<i>Total notificados</i>	Diagnosticados en los últimos 14 días	Diagnosticados en los últimos 7 días	Con fecha de inicio de síntomas en los últimos 14d.	Con fecha de inicio de síntomas en los últimos 7d.
Andalucía	51	9	5	4	2
Aragón	99	12	7	6	3
Asturias	21	0	0	0	0
Baleares	24	2	1	0	0
Canarias	14	0	0	0	0
Cantabria	12	0	0	0	0
Castilla La Mancha	582	15	7	3	2
Castilla y León	151	11	1	3	0
Cataluña	577	41	15	16	4
Ceuta	6	0	0	0	0
C. Valenciana	55	6	1	1	0
Extremadura	4	1	1	1	0
Galicia	38	5	5	3	3
Madrid	432	24	7	8	2
Melilla	1	0	0	0	0
Murcia	8	0	0	0	0
Navarra	54	5	4	4	3
País Vasco	89	2	1	0	0
La Rioja	5	0	0	0	0
<b>ESPAÑA</b>	<b>2223</b>	<b>133</b>	<b>55</b>	<b>49</b>	<b>19</b>

**Tabla 5.** Ámbito de exposición en personal sanitario en función del centro de trabajo desde el 11.05.2020 a 09.07.2020 (datos consolidados a las 14:00 horas del 10.07.2020).

Ambito de exposición	Centro de trabajo			Total
	Centro Sanitario	Centro sociosanitario	Otro centro	
Centro Sanitario	424	10	5	439
Centro Sociosanitario	147	553	6	706
Domicilio	70	38	18	126
Escolar	0	0	0	0
Laboral	171	145	62	378
Otros	15	10	23	48
Desconocido	322	141	63	526
<b>ESPAÑA</b>	<b>1149</b>	<b>897</b>	<b>177</b>	<b>2223</b>



**SITUACIÓN INTERNACIONAL** (datos consultados hasta las 12:15 horas del 10.07.2020)

**Situación en Europa:** Hasta el día de hoy se han notificado al menos 2.756.552 casos confirmados (Tabla 6). Los países con más casos notificados son Rusia (713.936), Reino Unido (287.621), España (253.908), Italia (242.363) y Turquía (209.962). El país con mayor número de fallecidos es Reino Unido (44.602) seguido de Italia (34.926). (Tabla 7 y Figura 4).

**Tabla 6.** Casos confirmados de COVID-19 en Europa<sup>1</sup>

	Casos		Casos		Casos
Rusia	713.936	Irlanda	25.575	Estonia	2.011
Reino Unido	287.621	Azerbaiyán	22.464	Islandia	1.882
España	253.908	Moldavia	18.666	Lituania	1.857
Italia	242.363	Austria	18.614	Eslovaquia	1.851
Turquía	209.962	Serbia	17.342	Eslovenia	1.776
Alemania	198.178	Chequia	12.919	Letonia	1.154
Francia	170.094	Dinamarca	12.916	Montenegro	1.019
Suecia	74.333	Noruega	8.954	Chipre	1.010
Bielorrusia	64.411	Macedonia Norte	7.567	Georgia	973
Bélgica	62.357	Finlandia	7.273	Andorra	855
Ucrania	52.043	Bulgaria	6.672	San Marino	714
Países Bajos	50.694	Bosnia y Herzegovina	6.086	Malta	674
Portugal	45.277	Luxemburgo	4.719	Islas Feroe	187
Polonia	36.951	Hungría	4.220	Gibraltar	180
Suiza	32.690	Grecia	3.672	Mónaco	108
Rumanía	30.789	Croacia	3.416	Liechtenstein	85
Armenia	30.346	Albania	3.188		

<sup>1</sup> Datos consultados (orden alfabético): **Alemania** (Robert Koch Institut), **Austria** (Ministerio de sanidad), **Bélgica** (Service Public Fédéral Sante Publique, Securite de la Chaine Alimentaire et Environnement), **Bielorrusia** (Ministerio de Sanidad), **Francia** (Santé Publique France), **Irlanda** (Ministerio de Sanidad), **Italia** (Ministerio de Sanidad), **Países Bajos** (National Institute for Public Health and the Environment), **Polonia** (Ministerio de Sanidad), **Portugal** (Dirección General de Salud), **Reino Unido** (Public Health England), **Rumanía** (Instituto Nacional de Salud Pública), **Rusia** (Ministerio de Sanidad), **Suecia** (Public Health Agency of Sweden), **Suiza** (Office Fédéral de la Santé Publique), **Turquía** (Ministerio de Sanidad), **Ucrania** (Cabinet of Ministers of Ukraine). **Resto de países y territorios:** Página web de la Oficina Regional para Europa de la Organización Mundial de la Salud (OMS) y Centro Europeo de Prevención y Control de Enfermedades (ECDC)

**Tabla 7.** Detalles de los quince países con más casos confirmados de Europa<sup>2,3,4,5</sup>

	Casos confirmados	Nuevos diarios	Incremento diario	Incidencia Acumulada 100.000 hab. 14 días	Fallecidos	Letalidad
<b>Rusia</b>	713.936	6.635	0,94%	74,1	11.017	1,5%
<b>Reino Unido</b>	287.621	642	0,22%		44.602	15,5%
<b>España</b>	253.908	333		11,4	28.403	11,2%
<b>Italia</b>	242.363	229	0,09%	5,2	34.926	14,4%
<b>Turquía</b>	209.962	1.024	0,49%	24,1	5.300	2,5%
<b>Alemania</b>	198.178	395	0,20%	8,1	9.054	4,6%
<b>Francia</b>	170.094	621	0,37%	13,2	29.979	17,6%
<b>Suecia</b>	74.333	475	0,64%	131,9	5.500	7,4%
<b>Bielorrusia</b>	64.411	187	0,29%	51,9	449	0,7%
<b>Bélgica</b>	62.357	147	0,24%	15,8	9.781	15,7%
<b>Ucrania</b>	52.043	819	1,60%	31,0	1.345	2,6%
<b>Países bajos</b>	50.694	-	-	5,6	6.132	12,1%
<b>Portugal</b>	45.277	418	0,93%	53,9	1.644	3,6%
<b>Polonia</b>	36.951	262	0,71%	11,7	1.551	0,0%
<b>Suiza</b>	32.690	192	0,59%	15,8	1.686	5,2%
<b>Irlanda</b>	25.575	33	0,13%	3,8	1.743	6,8%
<b>Austria</b>	18.614	33	0,52%	14,2	706	3,8%

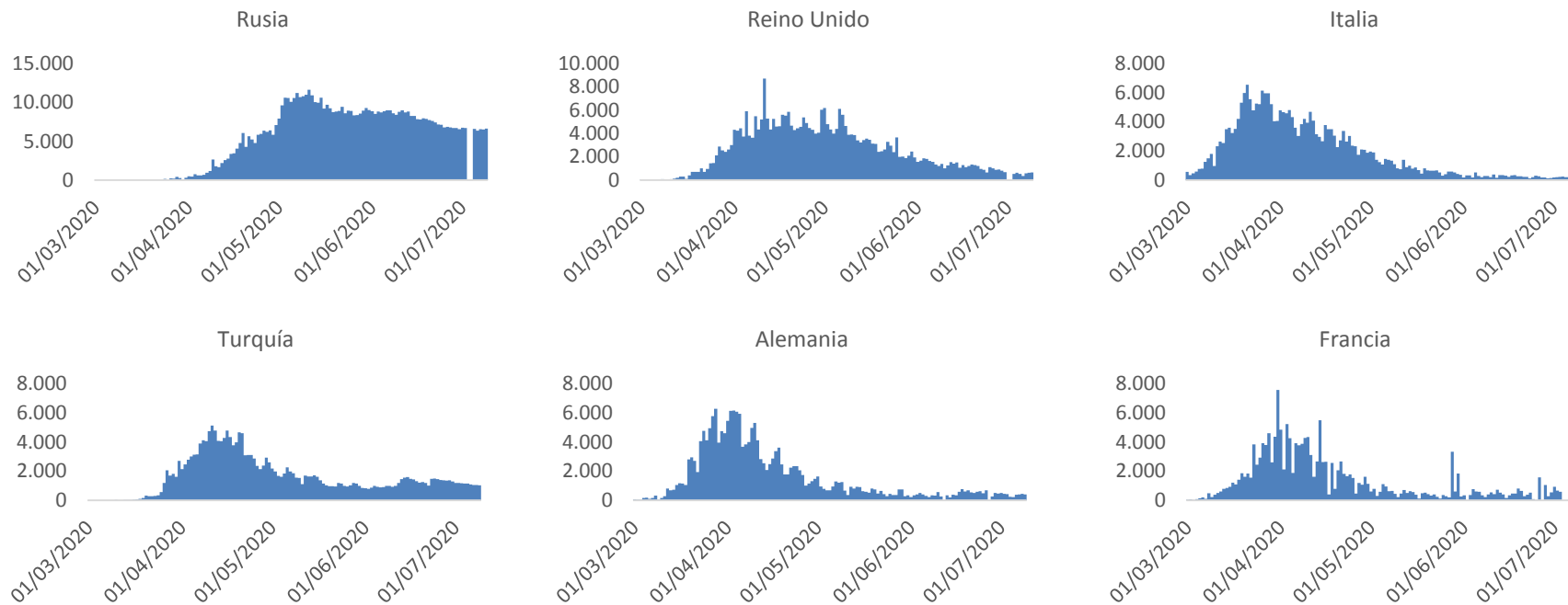
<sup>2</sup> Las cifras de fallecidos por COVID-19 notificadas por cada país varían en su definición por lo que dichas cifras, y la letalidad resultante en cada país, no son directamente comparables entre sí.

<sup>3</sup> Irlanda y Austria ya no se encuentra entre los quince países con más casos confirmados de Europa. Se sigue incluyendo en la tabla por su histórico

<sup>4</sup> Ver primera parte del informe para el resto de información sobre España

<sup>5</sup> (-) sin actualizar

**Figura 4.** Casos nuevos confirmados de COVID-19 por fecha de notificación en Rusia, Reino Unido, Italia, Turquía, Alemania y Francia.<sup>6</sup>



<sup>6</sup> Elaboración propia usando los datos disponibles en las páginas web de las autoridades sanitarias de los propios países.

**Situación a nivel global y otros países fuera de Europa:** Según OMS, a nivel global hasta el día de hoy se han notificado al menos 12.064.828 casos y 550.384 fallecidos. Los países de fuera de Europa que han registrado más casos son Estados Unidos (3.047.671), Brasil (1.755.779), India (793.802), Perú (316.448), Chile (306.216) y México (282.283) (Tabla 8, Tabla 9 y Figura 5). Los países con más fallecidos fuera de Europa son Estados Unidos (132.056) y Brasil (69.184).

**Tabla 8.** Casos confirmados de COVID-19 fuera de Europa. Se incluyen los diez países con más casos confirmados en cada continente.<sup>7</sup>

América	Casos	África	Casos	Asia-Oceanía	Casos
Estados Unidos	3.047.671	Sudáfrica	238.339	India	793.802
Brasil	1.755.779	Egipto	79.254	Irán	248.379
Perú	316.448	Nigeria	30.748	Pakistán	243.599
Chile	306.216	Ghana	23.463	Arabia Saudí	220.144
México	282.283	Argelia	17.808	Bangladesh	175.494
Colombia	133.973	Marruecos	14.949	Qatar	102.110
Canadá	106.805	Camerún	14.916	China	85.445
Argentina	90.680	Costa de Marfil	11.750	Indonesia	70.736
Ecuador	65.018	Sudan	10.158	Iraq	69.612
Bolivia	44.113	Kenia	8.975	Kazajstán	54.747
<b>Casos confirmados a nivel global: 12.064.828</b>					
<b>Fallecidos: 550.384</b>					

<sup>7</sup> Datos consultados (orden alfabético): **Arabia Saudí** (OMS), **Bangladesh** (Ministerio de Sanidad), **Brasil** (Ministerio de Sanidad, OMS, ECDC), **Canadá** (Gobierno de Canadá), **Chile** (Ministerio de Sanidad), **China** (Chinese Center for Disease Control and Prevention), **Corea del Sur** (Ministerio de Sanidad), **Ecuador** (Ministerio de Sanidad), **Emiratos Árabes Unidos** (Ministerio de Sanidad), **Estados Unidos** (Centers for Disease Control and Prevention), **India** (Ministerio de Sanidad), **Irán** (OMS), **Israel** (Ministerio de Sanidad), **Japón** (Ministerio de Sanidad), **México** (Ministerio de Sanidad), **Pakistán** (Ministerio de Sanidad), **Perú** (Ministerio de Sanidad), **Qatar** (Ministerio de Sanidad).  
**Resto de países:** páginas web de la Organización Mundial de la Salud (OMS) y en el Centro Europeo de Prevención y Control de Enfermedades (ECDC)

**Tabla 9.** Detalles de los quince países con más casos confirmados fuera de Europa<sup>8, 9, 10</sup>

	Casos confirmados	Nuevos diarios	Incremento diario	Incidencia Acumulada 100.000 hab. 14 días	Fallecidos	Letalidad
<b>Estados Unidos</b>	3.047.671	64.771	2,17%	205,2	132.056	4,3%
<b>Brasil</b>	1.755.779	42.619	2,49%	251,9	69.184	3,9%
<b>India</b>	793.802	26.506	3,45%	23,7	21.604	2,7%
<b>Perú</b>	316.448	3.537	1,13%	149,6	11.314	3,6%
<b>Chile</b>	306.216	3.133	1,03%	251,8	6.682	2,2%
<b>México</b>	282.283	7.280	2,65%	62,9	33.526	11,9%
<b>Irán</b>	248.379	2.691	1,10%	47,3	12.084	4,9%
<b>Pakistán</b>	243.599	2.751	1,14%	23,9	5.058	2,1%
<b>Sudáfrica</b>	238.339	13.674	6,09%	207,6	3.720	1,6%
<b>Arabia Saudí</b>	220.144	3.036	1,40%	169,7	2.059	0,9%
<b>Bangladesh</b>	175.494	3.360	1,95%	32,7	2.238	1,3%
<b>Colombia</b>	133.973	5.335	4,15%	107,5	4.714	3,5%
<b>Canadá</b>	106.805	371	0,35%	11,1	8.749	8,2%
<b>Qatar</b>	102.110	557	0,55%	407,3	142	0,1%
<b>Argentina<sup>11</sup></b>	90.680				1.707	1,9%
<b>China</b>	85.445	46	0,05%	0,0	4.648	5,4%
<b>Ecuador</b>	65.018	797	1,24%	69,4	4.939	7,6%
<b>Singapur</b>	45.422	124	0,27%	49,6	26	0,1%
<b>Japón</b>	20.371	206	1,02%	1,9	981	4,8%
<b>Corea del Sur</b>	13.338	45	0,34%	1,5	288	2,2%

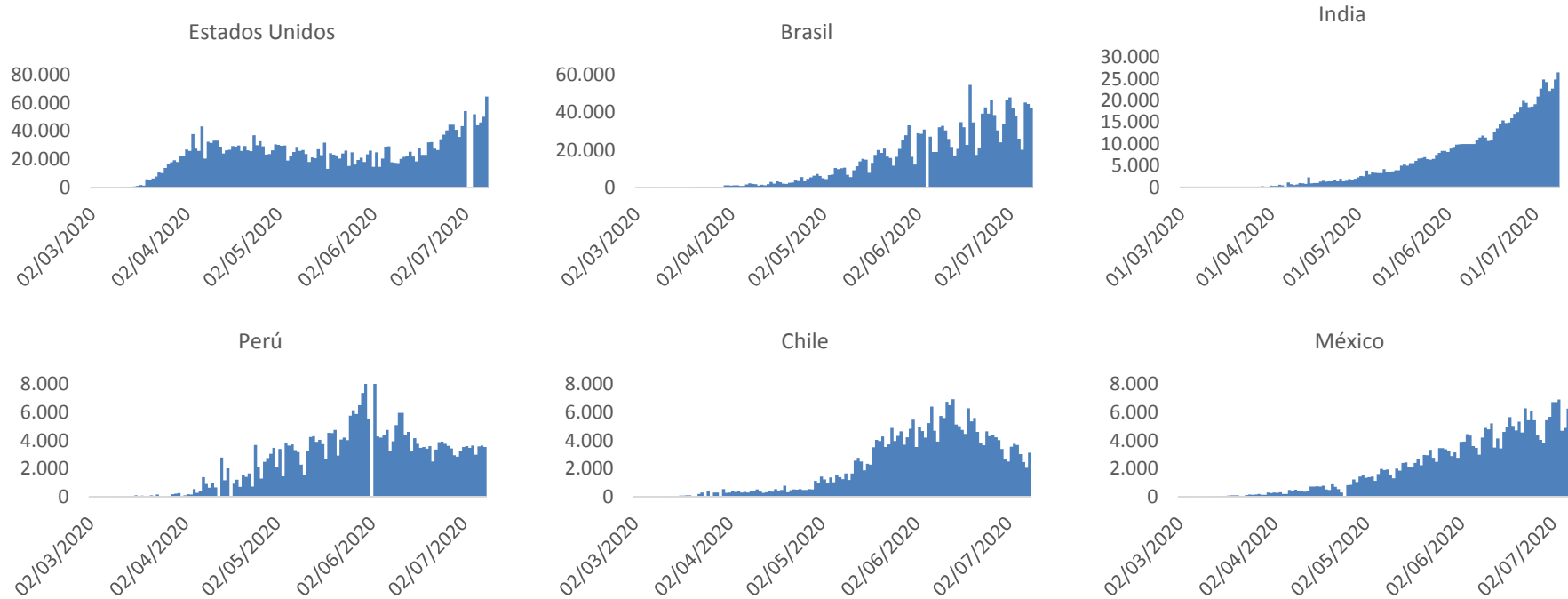
<sup>8</sup> China, Singapur, Japón, Ecuador y Corea del Sur ya no se encuentran entre los quince países con más casos confirmados fuera de Europa. Se siguen incluyendo en la tabla por su histórico.

<sup>9</sup> Las cifras de fallecidos por COVID-19 notificadas por cada país varían en su definición por lo que dichas cifras, y la letalidad resultante en cada país, no son directamente comparables entre sí.

<sup>10</sup> (-) sin actualizar

<sup>11</sup> El resto de parámetros de Argentina se incluirá en la próxima actualización

**Figura 5.** Casos nuevos confirmados de COVID-19 por fecha de notificación en Estados Unidos, Brasil, India, Perú, Chile y México.<sup>12</sup>



<sup>12</sup> Elaboración propia usando los datos disponibles en las páginas web de las autoridades sanitarias de los propios países y OMS.