

## Actualización nº 168. Enfermedad por el coronavirus (COVID-19). 22.07.2020 (datos consolidados a las 14:00 horas del 22.07.2020)

### SITUACIÓN EN ESPAÑA

El presente informe se ha realizado, hasta el 10 de mayo de 2020, con los datos notificados diariamente de forma agregada por las comunidades autónomas. El pasado 11 de mayo de 2020 entró en vigor la nueva estrategia de diagnóstico, vigilancia y control en la fase de transición de la pandemia de COVID-19, por la que las comunidades autónomas deben notificar los casos confirmados de forma individualizada y diariamente al nivel estatal. Por lo tanto, a partir del 11 de mayo de 2020 se utiliza dicha información para la elaboración de este informe diario. Una vez combinados los datos de ambos métodos de vigilancia, en España hasta el momento se han notificado un total de 267.551 casos confirmados de COVID-19 y 28.426 fallecidos (Tabla 1, Tabla 2, Figura 1, Figura 2 y Figura 3). Las discrepancias que puedan aparecer respecto a los datos de casos totales notificados previamente son resultado de la validación de los mismos por las comunidades autónomas y a la transición a la nueva estrategia de vigilancia. Esta discrepancia podría persistir aún varios días.

**Tabla 1.** Casos de COVID-19 confirmados totales, diagnosticados el día previo y diagnosticados o con fecha de inicio de síntomas en los últimos 14 y 7 días a 21.07.2020 <sup>#</sup>.

CCAA	Casos totales*	Casos diagnosticados el día previo	Casos diagnosticados en los últimos 14 días		Casos diagnosticados en los últimos 7 días		Casos diagnosticados con fecha de inicio de síntomas en los últimos 14d.		Casos diagnosticados con fecha de inicio de síntomas en los últimos 7d.	
			Nº	IA**	Nº	IA**	Nº	IA**	Nº	IA**
Andalucía	14.158	29	850	10,10	527	6,26	260	3,09	102	1,21
Aragón	9.045	309	2.541	192,60	1.915	145,15	655	49,65	209	15,84
Asturias	2.448	1	12	1,17	6	0,59	12	1,17	4	0,39
Baleares	2.326	2	82	7,13	50	4,35	43	3,74	14	1,22
Canarias	2.564	11	121	5,62	94	4,37	28	1,30	11	0,51
Cantabria	2.406	1	38	6,54	28	4,82	18	3,10	13	2,24
Castilla La Mancha	18.501	3	252	12,40	123	6,05	77	3,79	22	1,08
Castilla y León	19.963	3	207	8,63	116	4,83	61	2,54	24	1,00
Cataluña	70.317	58	6.870	89,51	3.789	49,37	2.840	37,00	729	9,50
Ceuta	164	0	1	1,18	0	0,00	0	0,00	0	0,00
C. Valenciana	12.239	26	509	10,17	364	7,27	242	4,84	100	2,00
Extremadura	3.295	20	220	20,60	88	8,24	40	3,75	15	1,40
Galicia	9.520	0	126	4,67	45	1,67	28	1,04	4	0,15
Madrid	73.552	70	961	14,42	588	8,82	336	5,04	111	1,67
Melilla	129	0	3	3,47	1	1,16	2	2,31	0	0,00
Murcia	1.880	20	164	10,98	112	7,50	88	5,89	38	2,54
Navarra	6.089	132	598	91,41	464	70,92	256	39,13	121	18,50
País Vasco	14.802	20	891	40,36	656	29,71	244	11,05	101	4,57
La Rioja	4.153	25	74	23,36	45	14,20	23	7,26	13	4,10
<b>ESPAÑA</b>	<b>267.551</b>	<b>730</b>	<b>14.520</b>	<b>30,88</b>	<b>9.011</b>	<b>19,16</b>	<b>5.253</b>	<b>11,17</b>	<b>1.631</b>	<b>3,47</b>

<sup>#</sup> Se está realizando una validación individualizada de los casos por lo que puede haber discrepancias respecto a la notificación de días previos.

\* Casos totales confirmados por PCR hasta el 10 de mayo, y por PCR e IgM (sólo si sintomatología compatible) según la nueva estrategia de vigilancia desde el 11 de mayo.

\*\* IA: Incidencia acumulada (casos diagnosticados/100.000 habitantes)

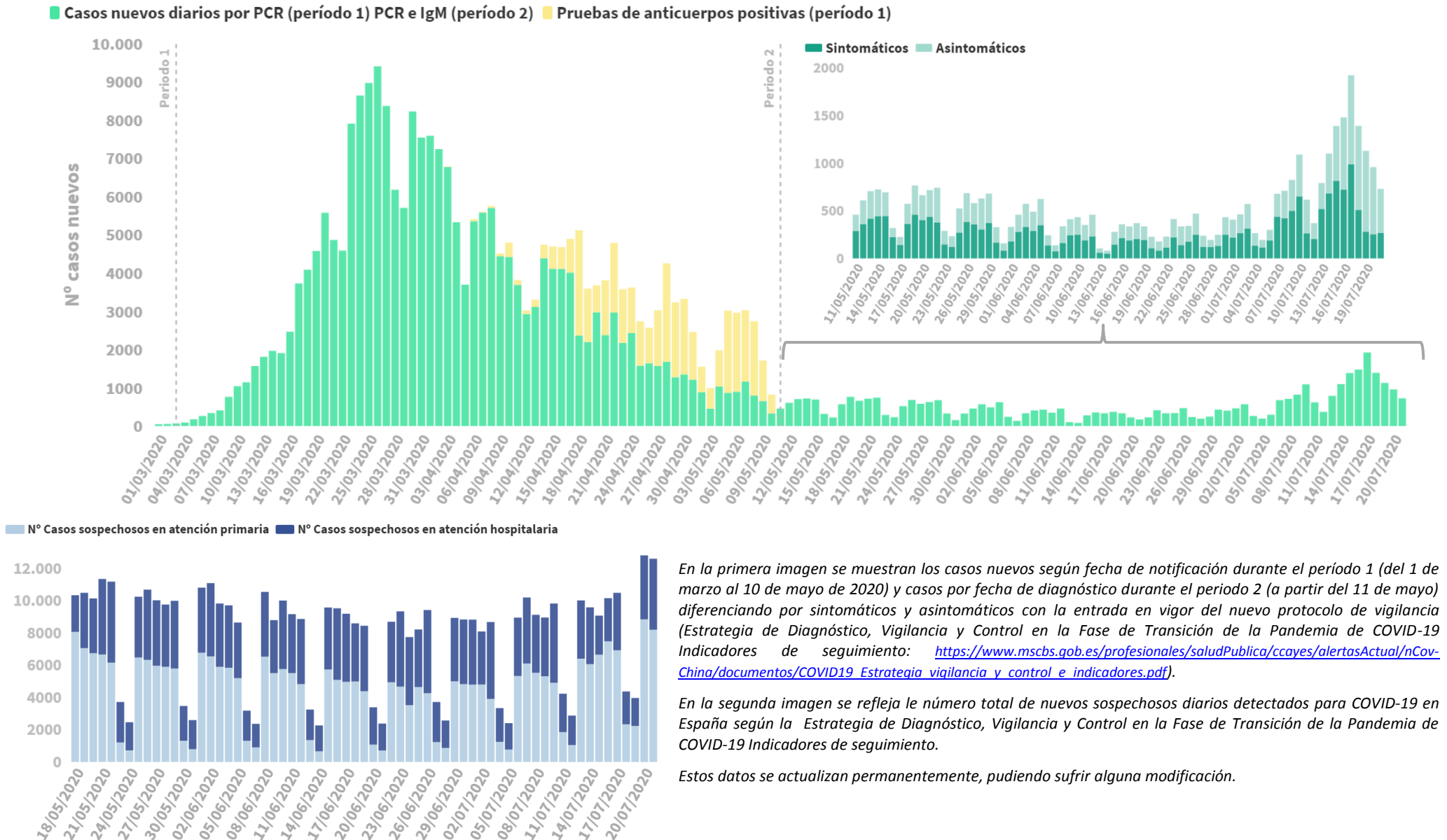
**Tabla 2.** Casos de COVID-19 que han precisado hospitalización, ingreso en UCI y fallecidos (total y con fecha de hospitalización/ingreso en UCI/fallecimiento en los últimos 7 días) por Comunidades Autónomas en España a 21.07.2020 (datos consolidados a las 14:00 horas del 22.07.2020 ).

CCAA	Casos que han precisado hospitalización		Casos que han ingresado en UCI		Fallecidos	
	Total	Con fecha de ingreso en los últimos 7 días	Total	Con fecha de ingreso en UCI en los últimos 7 días	Total*	Con fecha de defunción en los últimos 7 días
Andalucía	6.406	20	800	1	1.435	0
Aragón	2.824	72	278	2	915	0
Asturias	1.119	1	129	0	334	0
Baleares	1.181	4	169	0	224	0
Canarias	957	2	187	0	162	0
Cantabria	1.060	2	81	1	217	0
Castilla La Mancha	9.512	25	664	1	3.032	2
Castilla y León	8.826	14	631	1	2.795	2
Cataluña	29.493	27	2.999	2	5.680	2
Ceuta	14	0	4	0	4	0
C. Valenciana	5.874	25	746	0	1.433	1
Extremadura	1.781	3	139	0	519	0
Galicia	2.955	7	338	0	619	0
Madrid	42.855	58	3.645	0	8.449	4
Melilla	46	0	3	0	2	0
Murcia	700	9	114	1	148	0
Navarra	2.054	8	136	0	529	1
País Vasco	7.033	11	582	2	1.563	0
La Rioja	1.489	0	91	0	366	0
<b>ESPAÑA</b>	<b>126.179</b>	<b>288</b>	<b>11.736</b>	<b>11</b>	<b>28.426</b>	<b>12</b>

Los casos confirmados no provienen de la suma de pacientes hospitalizados, curados y fallecidos, ya que no son excluyentes. Pacientes fallecidos y curados pueden haber precisado hospitalización y por tanto computar en ambos grupos. Los pacientes que han precisado UCI también computan en los pacientes que han requerido hospitalización.

\*Datos disponibles [aquí](#).

Figura 1. Casos diarios confirmados y sospechosos de COVID-19 en España a 21.07.2020 (datos consolidados a las 14:00 horas del 22.07.2020 ).



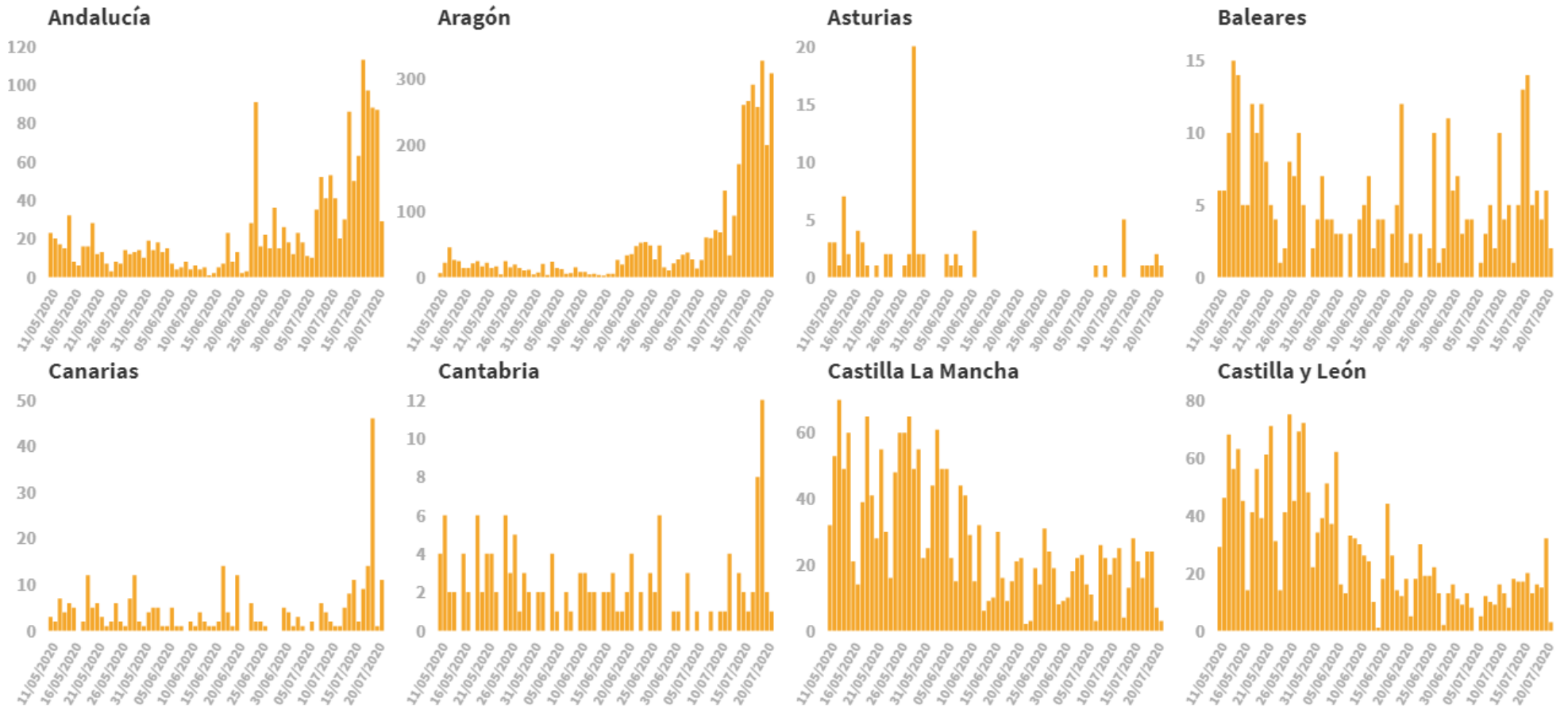
En la primera imagen se muestran los casos nuevos según fecha de notificación durante el período 1 (del 1 de marzo al 10 de mayo de 2020) y casos por fecha de diagnóstico durante el periodo 2 (a partir del 11 de mayo) diferenciando por sintomáticos y asintomáticos con la entrada en vigor del nuevo protocolo de vigilancia (Estrategia de Diagnóstico, Vigilancia y Control en la Fase de Transición de la Pandemia de COVID-19 Indicadores de seguimiento: [https://www.mscbs.gob.es/profesionales/saludPublica/ccayes/alertasActual/nCov-China/documentos/COVID19\\_Estrategia\\_vigilancia\\_y\\_control\\_e\\_indicadores.pdf](https://www.mscbs.gob.es/profesionales/saludPublica/ccayes/alertasActual/nCov-China/documentos/COVID19_Estrategia_vigilancia_y_control_e_indicadores.pdf)).

En la segunda imagen se refleja el número total de nuevos sospechosos diarios detectados para COVID-19 en España según la Estrategia de Diagnóstico, Vigilancia y Control en la Fase de Transición de la Pandemia de COVID-19 Indicadores de seguimiento.

Estos datos se actualizan permanentemente, pudiendo sufrir alguna modificación.

**Figura 2.** Casos diarios confirmados de COVID-19 por fecha de diagnóstico desde el 11.05.2020 por Comunidades Autónomas, a 21.07.2020 (datos consolidados a las 14:00 horas del 22.07.2020).

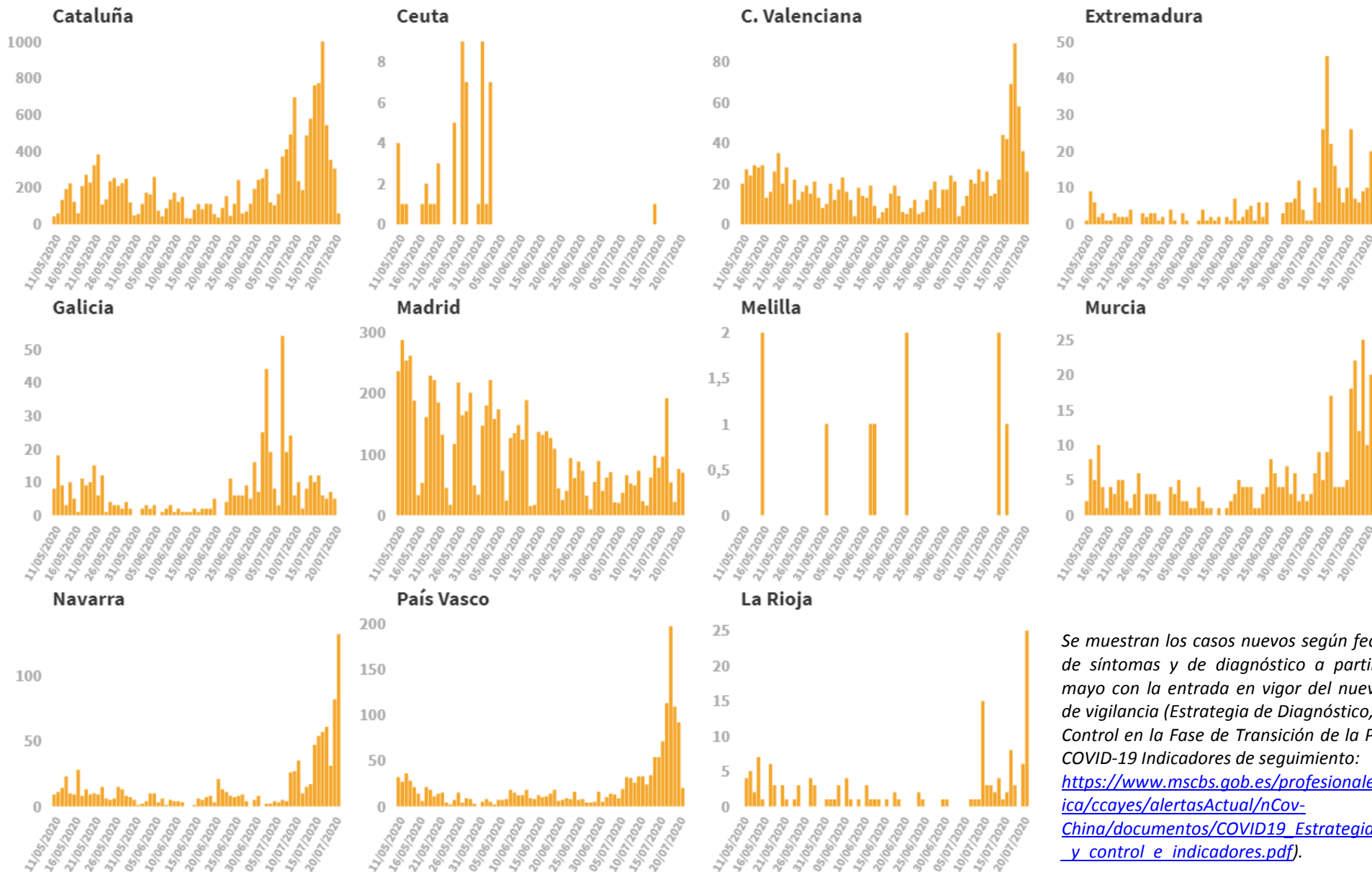
**Casos nuevos diarios por fecha de diagnóstico**



Se muestran los casos nuevos según fecha de diagnóstico a partir del 11 de mayo con la entrada en vigor del nuevo protocolo de vigilancia (Estrategia de Diagnóstico, Vigilancia y Control en la Fase de Transición de la Pandemia de COVID-19 Indicadores de seguimiento:

[https://www.msbs.gob.es/profesionales/saludPublica/ccayes/alertasActual/nCov-China/documentos/COVID19\\_Estrategia\\_vigilancia\\_y\\_control\\_e\\_indicadores.pdf](https://www.msbs.gob.es/profesionales/saludPublica/ccayes/alertasActual/nCov-China/documentos/COVID19_Estrategia_vigilancia_y_control_e_indicadores.pdf)).

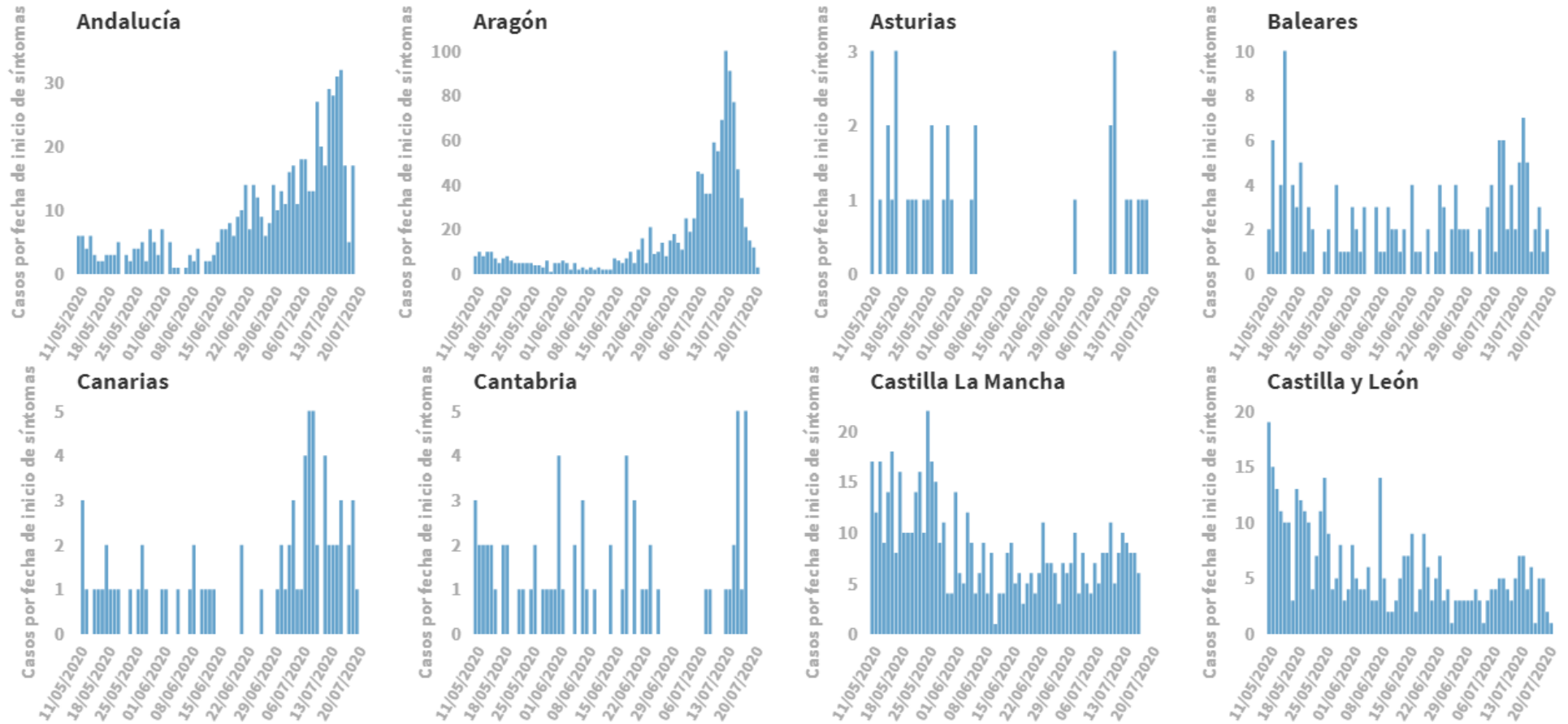
Casos nuevos diarios por fecha de diagnóstico



Se muestran los casos nuevos según fecha de inicio de síntomas y de diagnóstico a partir del 11 de mayo con la entrada en vigor del nuevo protocolo de vigilancia (Estrategia de Diagnóstico, Vigilancia y Control en la Fase de Transición de la Pandemia de COVID-19 Indicadores de seguimiento: [https://www.mschs.gob.es/profesionales/saludPublica/ccayes/alertasActual/nCov-China/documentos/COVID19\\_Estrategia\\_vigilancia\\_y\\_control\\_e\\_indicadores.pdf](https://www.mschs.gob.es/profesionales/saludPublica/ccayes/alertasActual/nCov-China/documentos/COVID19_Estrategia_vigilancia_y_control_e_indicadores.pdf)).

**Figura 3.** Casos diarios confirmados de COVID-19 por fecha de inicio de síntomas desde el 11.05.2020 por Comunidades Autónomas, a 21.07.2020 (datos consolidados a las 14:00 horas del 22.07.2020).

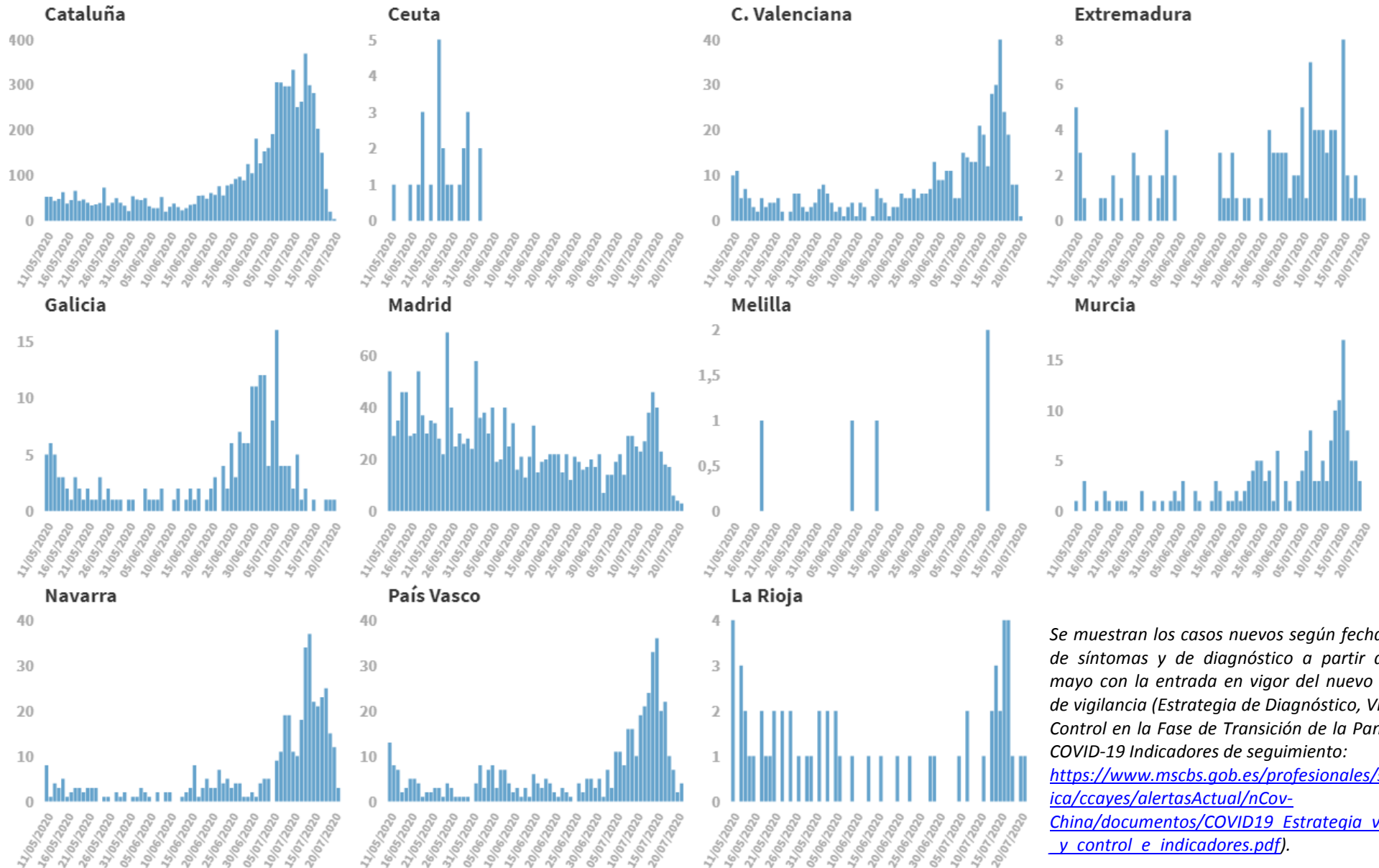
**Casos nuevos diarios por fecha de inicio de síntomas**



Se muestran los casos nuevos según fecha de inicio de síntomas a partir del 11 de mayo con la entrada en vigor del nuevo protocolo de vigilancia (Estrategia de Diagnóstico, Vigilancia y Control en la Fase de Transición de la Pandemia de COVID-19 Indicadores de seguimiento:

[https://www.msbs.gob.es/profesionales/saludPublica/ccayes/alertasActual/nCov-China/documentos/COVID19\\_Estrategia\\_vigilancia\\_y\\_control\\_e\\_indicadores.pdf](https://www.msbs.gob.es/profesionales/saludPublica/ccayes/alertasActual/nCov-China/documentos/COVID19_Estrategia_vigilancia_y_control_e_indicadores.pdf)

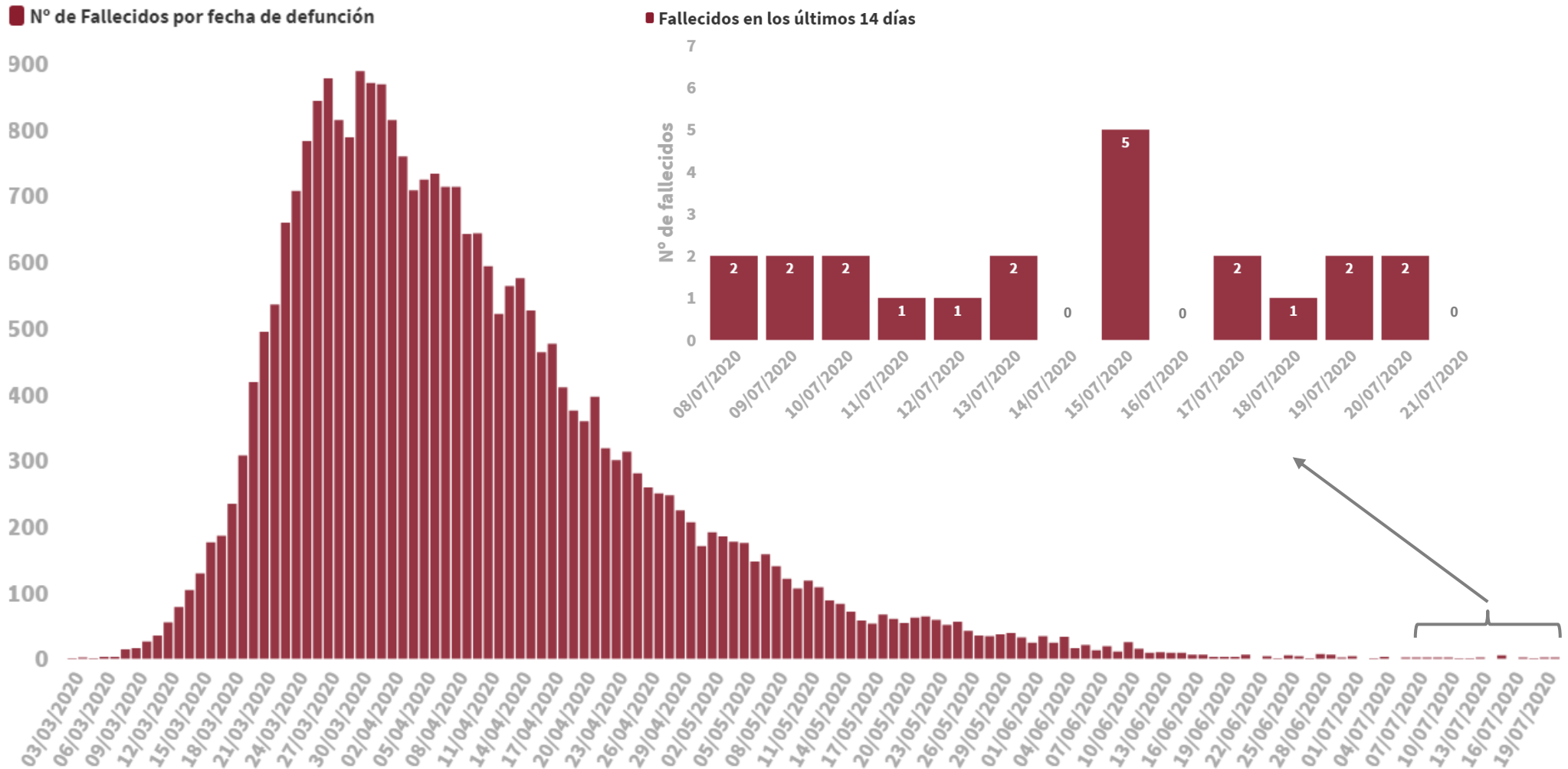
Casos nuevos diarios por fecha de inicio de síntomas



Se muestran los casos nuevos según fecha de inicio de síntomas y de diagnóstico a partir del 11 de mayo con la entrada en vigor del nuevo protocolo de vigilancia (Estrategia de Diagnóstico, Vigilancia y Control en la Fase de Transición de la Pandemia de COVID-19 Indicadores de seguimiento:

[https://www.msbs.gob.es/profesionales/saludPublica/ccayes/alertasActual/nCov-China/documentos/COVID19\\_Estrategia\\_vigilancia\\_y\\_control\\_e\\_indicadores.pdf](https://www.msbs.gob.es/profesionales/saludPublica/ccayes/alertasActual/nCov-China/documentos/COVID19_Estrategia_vigilancia_y_control_e_indicadores.pdf)

**Figura 4.** Número de fallecidos diarios por COVID-19 por fecha de defunción en España a 21.07.2020 (datos consolidados a las 14:00 horas del 22.07.2020).





**SITUACIÓN INTERNACIONAL** (datos consultados hasta las 12:15 horas del 22.07.2020)

**Situación en Europa:** Hasta el día de hoy se han notificado al menos 2.934.126 casos confirmados (Tabla 3). En la tabla 4 se presentan los datos epidemiológicos detallados de los 15 países de Europa con más casos confirmados.

**Tabla 3.** Casos confirmados de COVID-19 en Europa<sup>1,2</sup>

	Casos		Casos		Casos
Rusia	783.328	Azerbaiyán	27.890	Estonia	2.021
Reino Unido	295.817	Irlanda	25.766	Eslovaquia	1.980
España	267.551	Serbia	21.253	Eslovenia	1.953
Italia	244.752	Moldavia	21.115	Lituania	1.947
Turquía	220.572	Austria	19.679	Islandia	1.930
Alemania	202.799	Chequia	14.098	Montenegro	1.861
Francia	177.338	Dinamarca	13.262	Letonia	1.192
Suecia	78.048	Macedonia Norte	9.249	Georgia	1.049
Bielorrusia	66.213	Noruega	9.028	Chipre	1.038
Bélgica	64.258	Bulgaria	8.929	Andorra	884
Ucrania	60.166	Bosnia y Herzegovina	8.591	San Marino	716
Holanda	51.910	Finlandia	7.340	Malta	677
Portugal	48.898	Luxemburgo	5.605	Islas Feroe	191
Polonia	40.383	Croacia	4.370	Gibraltar	180
Rumanía	38.139	Hungría	4.347	Monaco	99
Armenia	35.254	Albania	4.171	Liechtenstein	87
Suiza	33.547	Grecia	4.012		

<sup>1</sup> Datos consultados (orden alfabético): **Alemania** (Robert Koch Institut), **Bélgica** (Service Public Fédéral Sante Publique, Securite de la Chaine Alimentaire et Environnement), **Francia** (Santé Publique France), **Italia** (Ministerio de Sanidad), **Países Bajos** (National Institute for Public Health and the Environment), **Portugal** (Dirección General de Salud), **Reino Unido** (Public Health England). **Resto de países y territorios:** Página web de la Oficina Regional para Europa de la Organización Mundial de la Salud (OMS) y Centro Europeo de Prevención y Control de Enfermedades (ECDC).

<sup>2</sup> Kosovo notifica además 5.834 casos

**Tabla 4.** Detalles de los quince países con más casos confirmados de Europa<sup>3,4,5,6</sup>

	Casos confirmados	Nuevos diarios	Incremento diario	Incidencia Acumulada 100.000 hab. 14 días	Fallecidos	Nuevos diarios	Letalidad
<b>Rusia</b>	783.328	5.842	0,75%	52,6	12.580	153	1,6%
<b>Reino Unido</b>	295.817	445	0,15%	13,3	45.422	110	15,4%
<b>España</b>	267.551	730		30,88	28.426		10,7%
<b>Italia</b>	244.752	128	0,05%	4,3	35.073	15	14,3%
<b>Turquía</b>	220.572	931	0,42%	14,2	5.508	17	2,5%
<b>Alemania</b>	202.799	454	0,22%	6,0	9.095	5	4,5%
<b>Francia</b>	177.338	584	0,33%	11,7	30.165	-12	17,0%
<b>Suecia</b>	78.048	767	0,99%	41,0	5.639	20	7,2%
<b>Bielorrusia</b>	66.213	118	0,18%	21,0	503	4	0,8%
<b>Bélgica</b>	64.258	164	0,26%	17,9	9.805	5	15,3%
<b>Ucrania</b>	60.166	673	1,13%	21,3	1.518	20	2,5%
<b>Países bajos</b>	51.910	240	0,46%	7,0	6.136	7	11,8%
<b>Portugal</b>	48.898	0	0,00%	39,3	1.697	0	3,5%
<b>Polonia</b>	40.383	279	0,70%	9,7	1.627	3	4,0%
<b>Suiza</b>	33.547	43	0,13%	12,2	1.687	0	5,0%
<b>Irlanda</b>	25.766	6	0,02%	4,6	1.753	0	6,8%
<b>Austria</b>	19.679	108	0,55%	13,1	711	0	3,6%

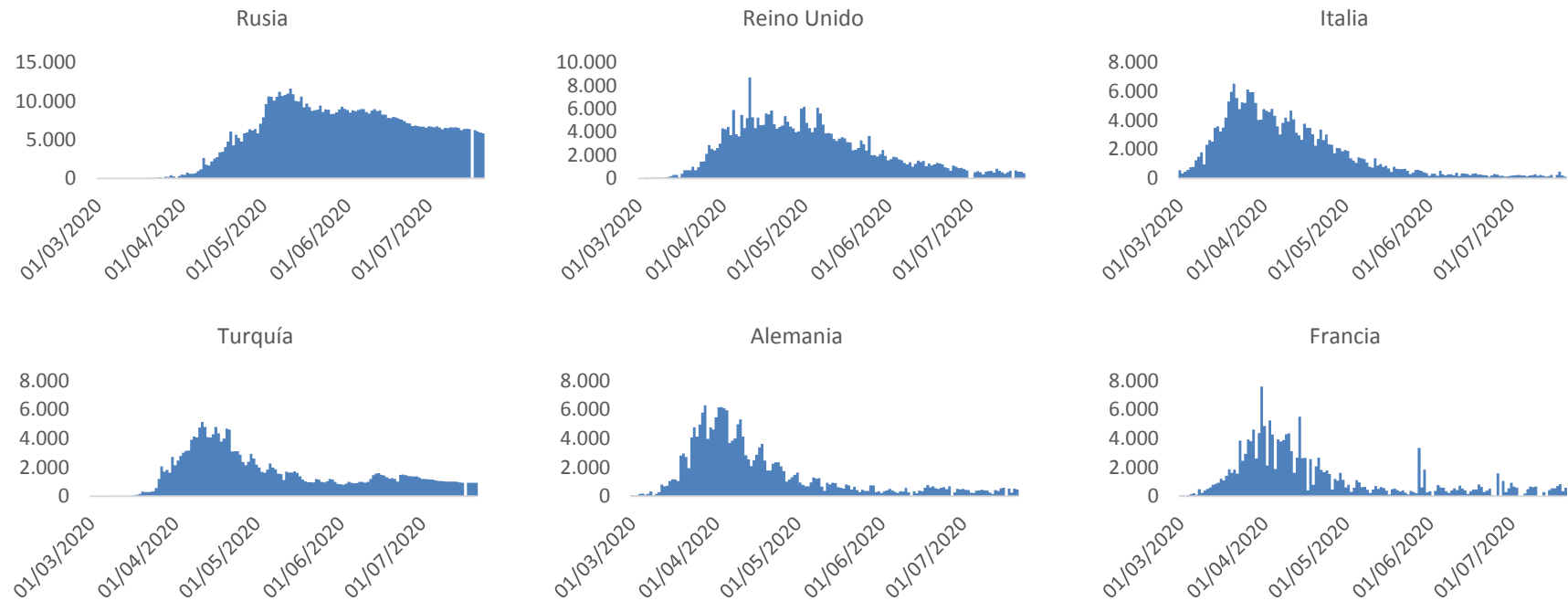
<sup>3</sup> Las cifras de fallecidos por COVID-19 notificadas por cada país varían en su definición por lo que dichas cifras, y la letalidad resultante en cada país, no son directamente comparables entre sí.

<sup>4</sup> Irlanda y Austria ya no se encuentra entre los quince países con más casos confirmados de Europa. Se sigue incluyendo en la tabla por su histórico

<sup>5</sup> Ver primera parte del informe para el resto de información sobre España

<sup>6</sup> (-) sin actualizar

**Figura 5.** Casos nuevos confirmados de COVID-19 por fecha de notificación en Rusia, Reino Unido, Italia, Turquía, Alemania y Francia.<sup>7</sup>



<sup>7</sup> Elaboración propia usando los datos disponibles en las páginas web de las autoridades sanitarias de los propios países y la información proporcionada por la OMS.

**Situación a nivel global y otros países fuera de Europa:** Según OMS, a nivel global hasta el día de hoy se han notificado al menos 14.562.550 casos y 607.781 fallecidos. En las tablas 5 y 6 se presenta información general y detallada de los países con más casos acumulados fuera de Europa.

**Tabla 5.** Casos confirmados de COVID-19 fuera de Europa. Se incluyen los diez países con más casos confirmados en cada continente.<sup>8</sup>

América	Casos	África	Casos	Asia-Oceanía	Casos
Estados Unidos	3.819.139	Sudáfrica	373.628	India	1.155.191
Brasil	2.098.389	Egipto	88.402	Iran	276.202
Perú	353.590	Nigeria	37.225	Pakistan	266.096
México	344.224	Nigeria	37.225	Arabia Saudía	253.349
Chile	333.029	Ghana	28.430	Bangladesh	207.453
Colombia	197.278	Argelia	23.691	Qatar	107.037
Argentina	126.755	Marruecos	17.562	Iraq	94.693
Canadá	110.338	Camerún	16.522	Indonesia	88.214
Ecuador	74.620	Costa de Marfil	14.312	China	86.152
Bolivia	59.582	Kenia	13.771	Kazajstan	73.468
<b>Casos confirmados a nivel global: 14.562.550</b>					
<b>Fallecidos: 607.781</b>					

<sup>8</sup> Datos consultados en la página web oficial de la OMS y Estados Unidos consultado en el Centers for Disease Control and Prevention.

**Tabla 6.** Detalles de los quince países con más casos confirmados fuera de Europa<sup>9 10 11</sup>

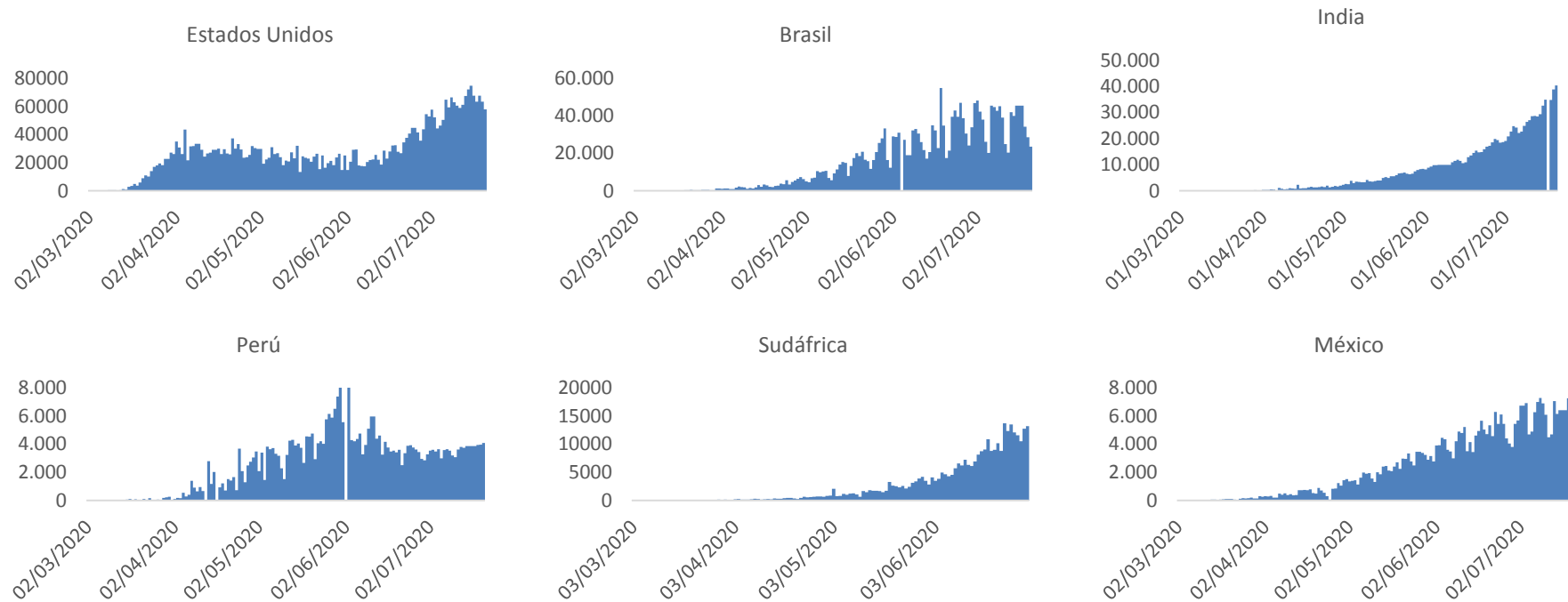
	Casos confirmados	Nuevos diarios	Incremento diario	Incidencia Acumulada 100.000 hab. 14 días	Fallecidos	Nuevos diarios	Letalidad
<b>Estados Unidos</b>	3.819.139	57.777	1,54%	254,8	140.630	473	3,7%
<b>Brasil</b>	2.098.389	23.529	1,13%	183,9	79.488	716	3,8%
<b>India</b>	1.155.191	37.148	3,32%	28,7	28.084	587	2,4%
<b>Sudáfrica</b>	373.628	9.300	2,55%	257,8	5.173	140	1,4%
<b>Perú</b>	353.590	4.090	1,17%	127,2	13.187	189	3,7%
<b>México</b>	344.224	5.311	1,57%	54,9	39.184	296	11,4%
<b>Chile</b>	333.029	2.099	0,63%	159,9	8.633	130	2,6%
<b>Irán</b>	276.202	2.414	0,88%	37,6	14.405	217	5,2%
<b>Pakistán</b>	266.096	1.013	0,38%	11,9	5.639	40	2,1%
<b>Arabia Saudí</b>	253.349	2.429	0,97%	109,8	2.523	37	1,0%
<b>Bangladesh</b>	207.453	2.928	1,43%	21,9	2.668	50	1,3%
<b>Colombia</b>	197.278	6.578	3,45%	138,2	6.736	220	3,4%
<b>Argentina</b>	126.755	4.231	3,45%	97,4	2.281	35	1,8%
<b>Canadá</b>	110.338	339	0,31%	10,4	8.852	4	8,0%
<b>Qatar</b>	107.037	389	0,36%	197,1	159	2	0,1%
<b>China</b>	86.152	84	0,10%	0,1	4.653	0	5,4%
<b>Ecuador</b>	74.620	607	0,82%	60,9	5.318	5	7,1%
<b>Singapur</b>	48.036	123	0,26%	48,6	27	0	0,1%
<b>Japón</b>	25.736	640	2,55%	4,4	988	3	3,8%
<b>Corea del Sur</b>	13.816	45	0,33%	1,0	296	0	2,1%

<sup>9</sup> China, Singapur, Japón, Ecuador y Corea del Sur ya no se encuentran entre los quince países con más casos confirmados fuera de Europa. Se siguen incluyendo en la tabla por su histórico.

<sup>10</sup> Las cifras de fallecidos por COVID-19 notificadas por cada país varían en su definición por lo que dichas cifras, y la letalidad resultante en cada país, no son directamente comparables entre sí.

<sup>11</sup> (-) sin actualizar

**Figura 6.** Casos nuevos confirmados de COVID-19 por fecha de notificación en Estados Unidos, Brasil, India, Perú, Sudáfrica y México.<sup>12</sup>



<sup>12</sup> Elaboración propia usando los datos disponibles en las páginas web de las autoridades sanitarias de los propios países y la información proporcionada por la OMS.