

Actualización nº 278. Enfermedad por el coronavirus (COVID-19). 24.12.2020 (datos consolidados a las 14:00 horas del 24.12.2020)

SITUACIÓN EN ESPAÑA

El presente informe se ha realizado con los datos individualizados notificados por las CCAA a la Red Nacional de Vigilancia Epidemiológica (al sistema SiViEs). Se incluyen los casos notificados confirmados con una prueba diagnóstica positiva de infección activa (PDIA) tal como se establece en la [Estrategia de detección precoz, vigilancia y control de COVID-19](#) y además los casos notificados antes del 11 de mayo que requirieron hospitalización, ingreso en UCI o fallecieron con diagnóstico clínico de COVID-19, de acuerdo a las definiciones de caso vigentes en cada momento. Cualquier futura actualización que realicen las CCAA quedarán reflejadas en los informes diarios. En España hasta el momento se han notificado un total de 1.854.951 casos confirmados de COVID-19 y 49.824 fallecidos. Los datos utilizados para realizar este informe se pueden obtener [aquí](#).

Tabla 1. Casos de COVID-19 confirmados totales, diagnosticados el día previo y diagnosticados o con fecha de inicio de síntomas en los últimos 14 y 7 días a 24.12.2020

CCAA	Casos totales	Casos diagnosticados el día previo	Casos diagnosticados en los últimos 14 días		Casos diagnosticados en los últimos 7 días		Casos diagnosticados con fecha de inicio de síntomas en los últimos 14d.		Casos diagnosticados con fecha de inicio de síntomas en los últimos 7d.	
			Nº	IA*	Nº	IA*	Nº	IA*	Nº	IA*
Andalucía	257.755	296	12.615	149,92	5.351	63,59	4.220	50,15	941	11,18
Aragón	78.124	140	2.830	214,51	1.200	90,96	1.435	108,77	527	39,95
Asturias	26.565	95	1.472	143,92	588	57,49	83	8,11	31	3,03
Baleares	32.320	117	5.453	474,40	2.746	238,89	3.579	311,36	1.234	107,35
Canarias**	25.532	1	2.809	130,45	1.247	57,91	1.204	55,91	302	14,02
Cantabria	17.398	74	973	167,45	425	73,14	249	42,85	103	17,73
Castilla La Mancha	97.015	223	6.516	320,53	3.043	149,69	3.135	154,22	993	48,85
Castilla y León	130.570	276	4.045	168,57	1.695	70,64	2.047	85,31	727	30,30
Cataluña	340.993	1.595	23.963	312,21	12.625	164,49	9.594	125,00	3.664	47,74
Ceuta	2.991	5	95	112,06	31	36,57	43	50,72	11	12,98
C. Valenciana	136.908	291	18.826	376,24	8.379	167,45	8.368	167,23	2.159	43,15
Extremadura	34.071	490	3.969	371,73	2.333	218,51	1.569	146,95	474	44,39
Galicia	58.470	486	5.110	189,29	2.464	91,28	1.769	65,53	565	20,93
Madrid	385.625	2.070	25.102	376,71	12.550	188,34	9.679	145,26	2.945	44,20
Melilla**	4.411	-	193	223,15	67	77,47	80	92,50	21	24,28
Murcia**	58.232	-	2.183	146,13	859	57,50	1.113	74,50	305	20,42
Navarra	41.776	124	1.280	195,65	568	86,82	648	99,05	261	39,90
País Vasco	108.287	367	5.373	243,37	2.349	106,40	71	3,22	8	0,36
La Rioja	17.908	83	775	244,64	422	133,21	374	118,06	143	45,14
ESPAÑA	1.854.951	6.733	123.582	262,79	58.942	125,34	49.260	104,75	15.414	32,78

* IA: Incidencia acumulada (casos diagnosticados/100.000 habitantes)

** Canarias, Melilla y Murcia no han actualizado sus casos

Figura 1. Casos diarios confirmados y sospechosos de COVID-19 en España a 21.12.2020 (datos consolidados a las 14:00 horas del 24.12.2020).

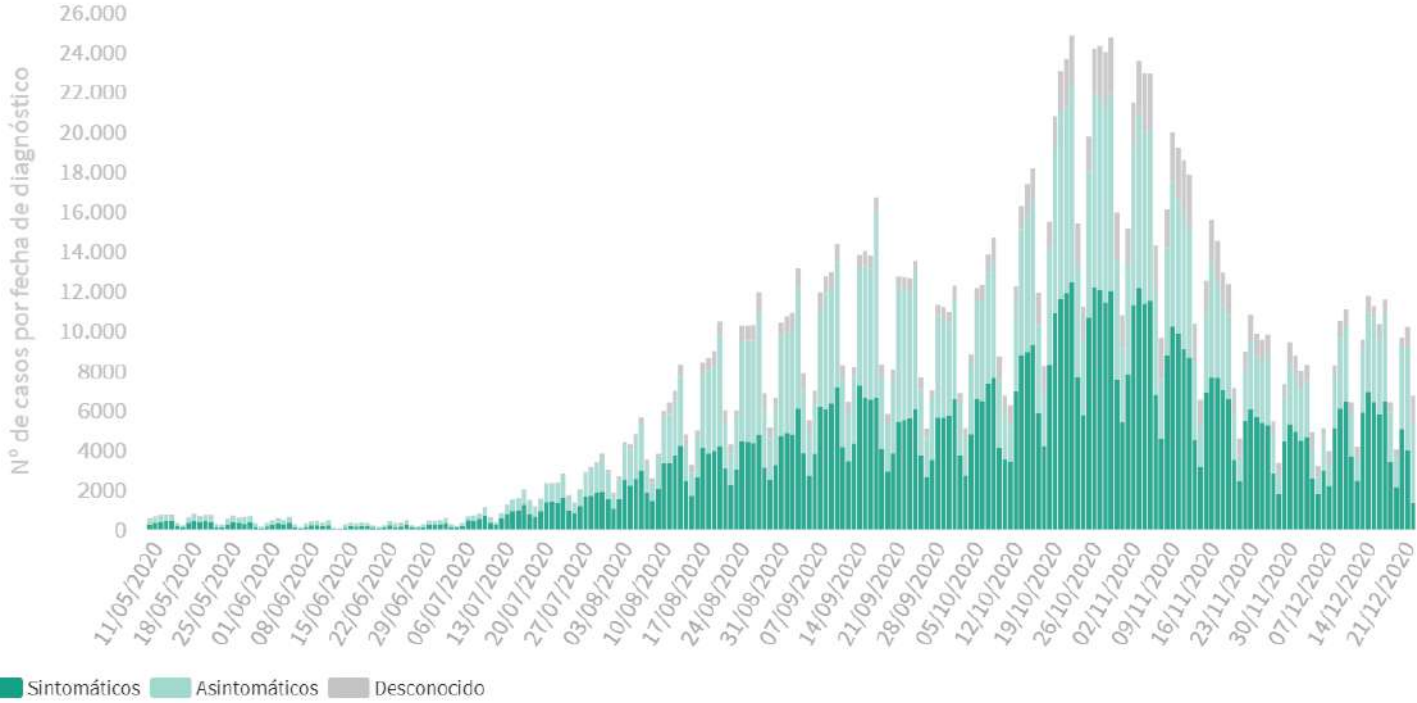
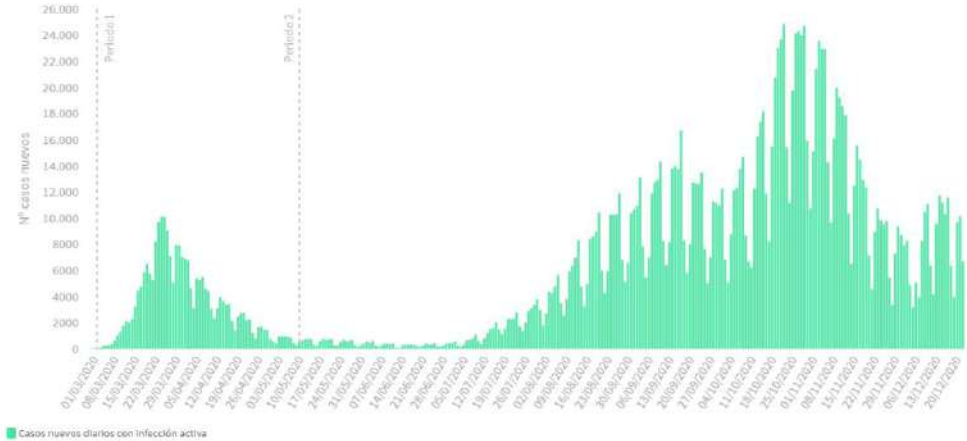


Tabla 2. Casos de COVID-19 que han precisado hospitalización e ingreso en UCI.

CCAA	Casos que han precisado hospitalización		Casos que han ingresado en UCI	
	Total	Con fecha de ingreso en los últimos 7 días	Total	Con fecha de ingreso en UCI en los últimos 7 días
Andalucía	22.972	292	2.233	15
Aragón	9.503	139	860	8
Asturias	4.906	70	361	4
Baleares	2.873	121	405	9
Canarias	2.971	70	541	6
Cantabria	1.378	38	155	8
Castilla La Mancha	13.919	72	887	7
Castilla y León	17.851	179	1.320	12
Cataluña	29.303	160	2.396	6
Ceuta	196	3	23	1
C. Valenciana	15.426	485	1.625	37
Extremadura	3.492	96	305	4
Galicia	7.088	184	822	24
Madrid	54.113	189	3.840	8
Melilla	329	4	45	0
Murcia	5.083	74	684	6
Navarra	4.489	37	372	7
País Vasco	8.997	0	682	0
La Rioja	2.319	22	220	0
ESPAÑA	207.208	2.235	17.776	162

Fuente: Notificación de las comunidades autónomas a la Red Nacional de Vigilancia Epidemiológica. Los pacientes que han precisado UCI también computan en los pacientes que han requerido hospitalización. Información actualizada a 23.12.2020 (datos consolidados a las 14:00 horas del 24.12.2020).

Tabla 3. Situación capacidad asistencial y actividad Covid-19 en hospitales

CCAA	Total Pacientes COVID hospitalizados	% Camas Ocupadas COVID	Número Pacientes COVID en UCI	% Camas Ocupadas UCI COVID	Ingresos COVID últimas 24h	Altas COVID últimas 24h
Andalucía	1.016	5,98%	230	13,84%	110	209
Aragón	321	7,70%	46	19,83%	40	72
Asturias	301	8,70%	68	21,12%	22	51
Baleares	353	10,72%	62	21,45%	38	39
Canarias	284	5,31%	45	10,18%	28	26
Cantabria	88	5,47%	22	18,03%	8	13
Castilla La Mancha	465	9,64%	85	22,37%	56	120
Castilla y León	589	8,56%	147	26,73%	54	76
Cataluña	2.666	10,84%	373	29,30%	280	339
Ceuta	5	2,54%	1	5,88%	0	2
C. Valenciana	1.526	13,36%	259	25,05%	248	229
Extremadura	193	6,09%	25	11,63%	26	23
Galicia	308	3,74%	55	7,60%	46	43
Madrid	1.759	10,69%	305	25,54%	215	264
Melilla	11	6,15%	4	28,57%	2	2
Murcia	210	5,34%	65	13,95%	30	24
Navarra	98	5,24%	18	14,40%	6	17
País Vasco	492	10,60%	79	18,72%	50	87
La Rioja	59	7,28%	18	30,00%	5	6
Total general	10.744	8,80%	1.907	19,98%	1.264	1.642

Fuente: Notificación de los hospitales al Ministerio de Sanidad

(1) Información referida al día 23/12/2020, con los últimos datos disponibles a las 15:00 del día 24 de Diciembre de 2020
Nota: El criterio de cómputo incluye a pacientes que presentan clínica Covid que debe ser tratada en régimen de hospitalización, bien con infección confirmada bien pendiente de confirmar.

Tabla 4. Total de Pruebas diagnósticas realizadas (Datos provisionales)

CCAA	Del 14.12.2020 al 20.12.2020					Procesadas el 21.12.2020				
	PCR	Test de antígeno	Total de pruebas	Tasa x 100.000	Positividad	PCR	Test de antígeno	Total de pruebas	Tasa x 100.000	Positividad
Andalucía	57.790	38.955	96.745	1.149,78	8,12%	8.332	7.406	15.738	187,04	7,14%
Aragón	10.774	4.751	15.525	1.176,77	11,07%	1.916	743	2.659	201,55	10,87%
Asturias	24.266	1.397	25.663	2.509,09	3,86%	3.927	270	4.197	410,34	2,91%
Baleares	28.693	10.912	39.605	3.445,53	9,41%	4.118	1.367	5.485	477,18	10,25%
Canarias	26.136	5.604	31.740	1.473,96	6,24%	4.106	1.132	5.238	243,24	4,14%
Cantabria	11.980	379	12.359	2.126,91	6,50%	2.104	82	2.186	376,20	4,71%
Castilla La Mancha	20.756	5.285	26.041	1.281,00	13,81%	3.023	945	3.968	195,19	13,71%
Castilla y León	20.664	10.835	31.499	1.312,71	8,17%	3.315	2.196	5.511	229,67	5,08%
Cataluña	142.855	113.074	255.929	3.334,49	5,95%	21.615	22.086	43.701	569,38	7,15%
Ceuta	226	1.142	1.368	1.613,65	4,09%	53	194	247	291,35	2,02%
C. Valenciana	79.805	19.877	99.682	1.992,14	16,35%	10.930	3.581	14.511	290,00	16,83%
Extremadura	12.773	5.414	18.187	1.703,37	12,37%	2.247	914	3.161	296,05	13,38%
Galicia	53.751	4.369	58.120	2.152,99	5,15%	8.056	737	8.793	325,73	3,25%
Madrid	76.498	73.957	150.455	2.257,93	9,95%	7.315	10.304	17.619	264,41	11,98%
Melilla	323	609	932	1.077,62	9,33%	28	89	117	135,28	6,84%
Murcia	11.481	5.255	16.736	1.120,29	8,63%	1.556	1.103	2.659	177,99	9,14%
Navarra	9.556	4.602	14.158	2.164,12	5,52%	1.656	809	2.465	376,79	4,87%
País Vasco	51.676	14.449	66.125	2.995,10	5,01%	4.146	2.093	6.239	282,59	6,19%
La Rioja	4.967	1.841	6.808	2.149,00	7,24%	586	212	798	251,90	6,14%
ESPAÑA	644.970	322.707	967.677	2.057,74	8,39%	89.029	56.263	145.292	308,96	8,56%

Información actualizada a 24.12.2020

Figura 2. Número de fallecidos diarios por COVID-19 por fecha de defunción en España a 23.12.2020 (datos consolidados a las 14:00 horas del 24.12.2020).

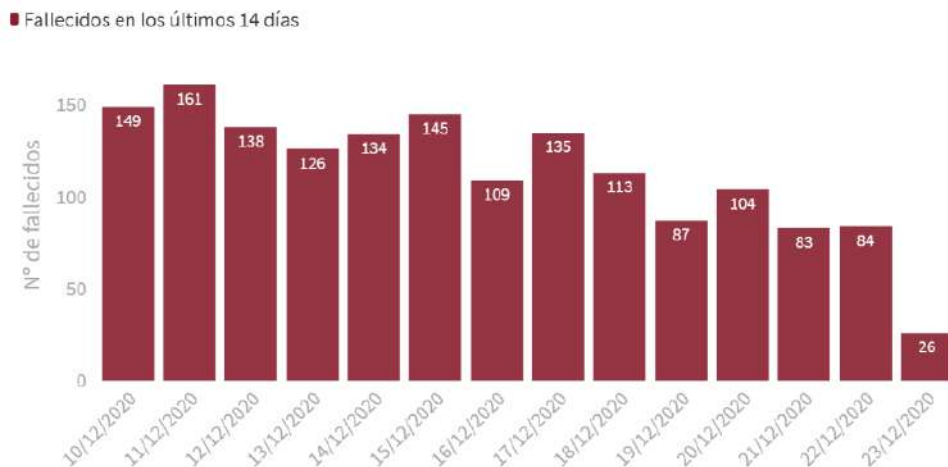
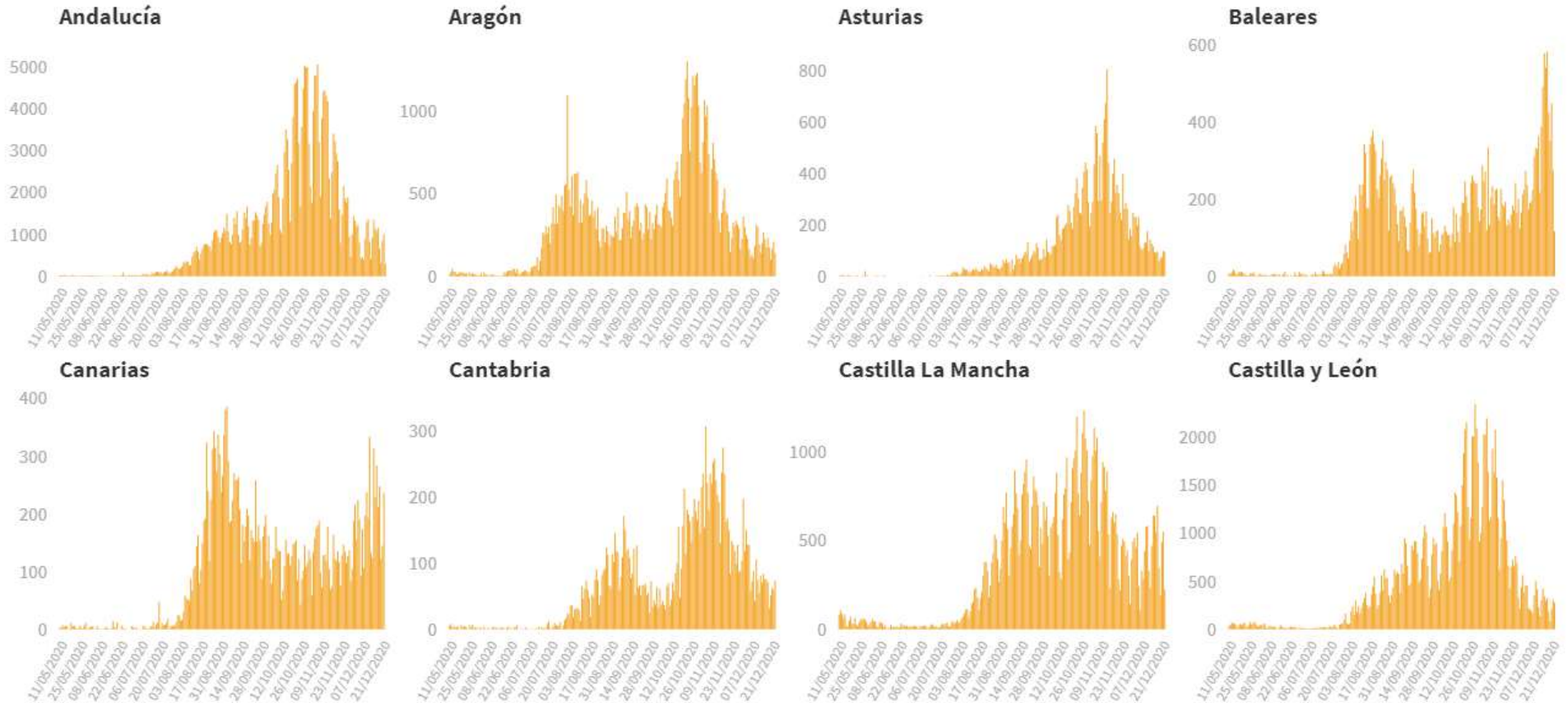


Tabla 5. Casos de COVID-19 que han fallecido (total y con fecha de fallecimiento en los últimos 7 días) por Comunidades Autónomas en España a 23.12.2020 (datos consolidados a las 14:00 horas del 24.12.2020).

CCAA	Fallecidos	
	Total	Con fecha de defunción en los últimos 7 días
Andalucía	4.950	99
Aragón	2.584	54
Asturias	1.313	43
Baleares	452	12
Canarias	398	22
Cantabria	365	6
Castilla La Mancha	4.059	46
Castilla y León	5.021	58
Cataluña	8.608	39
Ceuta	59	2
C. Valenciana	2.778	92
Extremadura	1.044	15
Galicia	1.335	22
Madrid	11.687	36
Melilla	43	0
Murcia	716	14
Navarra	950	22
País Vasco	2.881	46
La Rioja	581	6
ESPAÑA	49.824	634

Figura 3. Casos diarios confirmados de COVID-19 por fecha de diagnóstico desde el 11.05.2020 por Comunidades Autónomas, a 23.12.2020 (datos consolidados a las 14:00 horas del 24.12.2020).

■ Casos nuevos diarios por fecha de diagnóstico



Casos nuevos diarios por fecha de diagnóstico

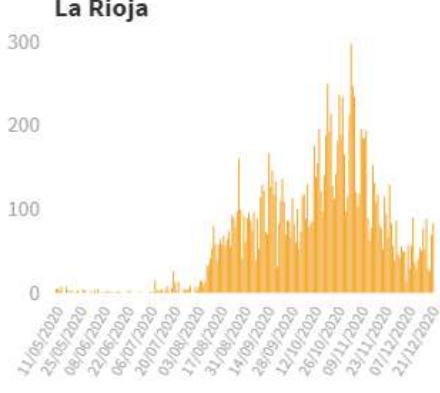
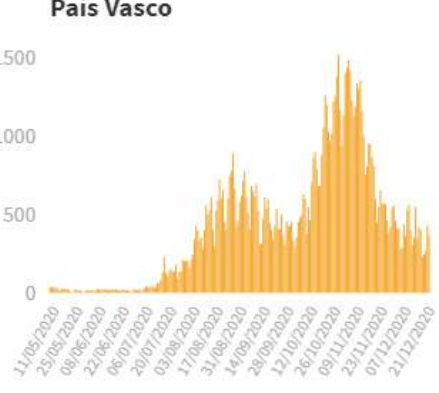
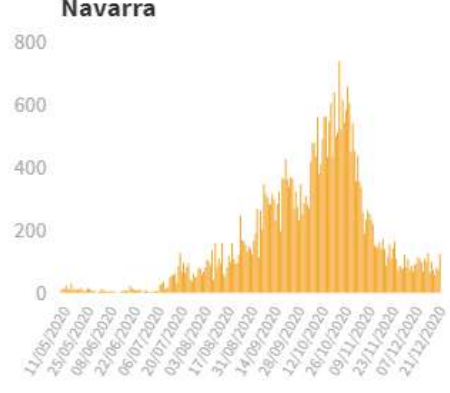
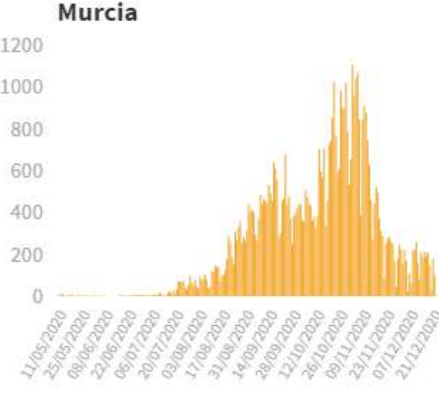
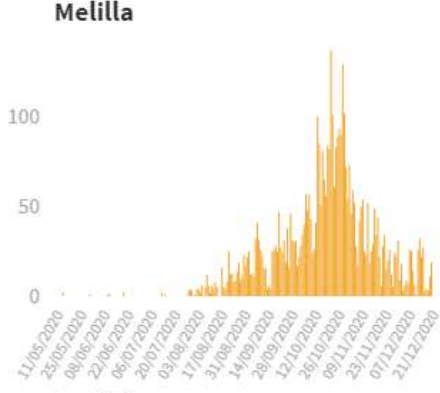
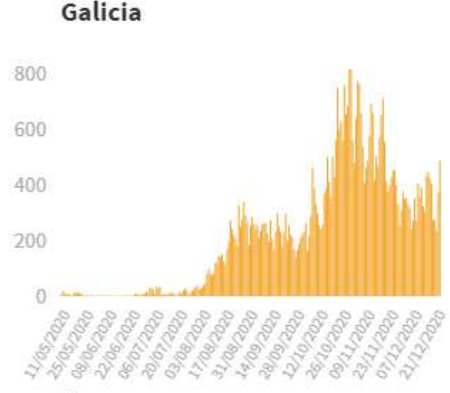
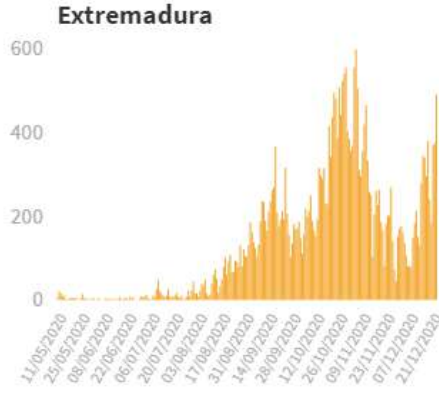
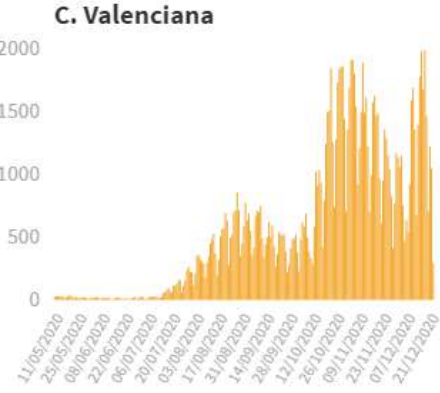
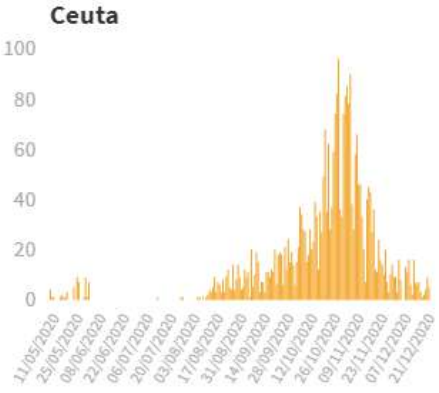
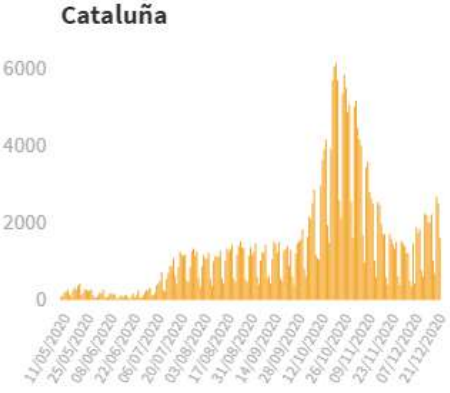
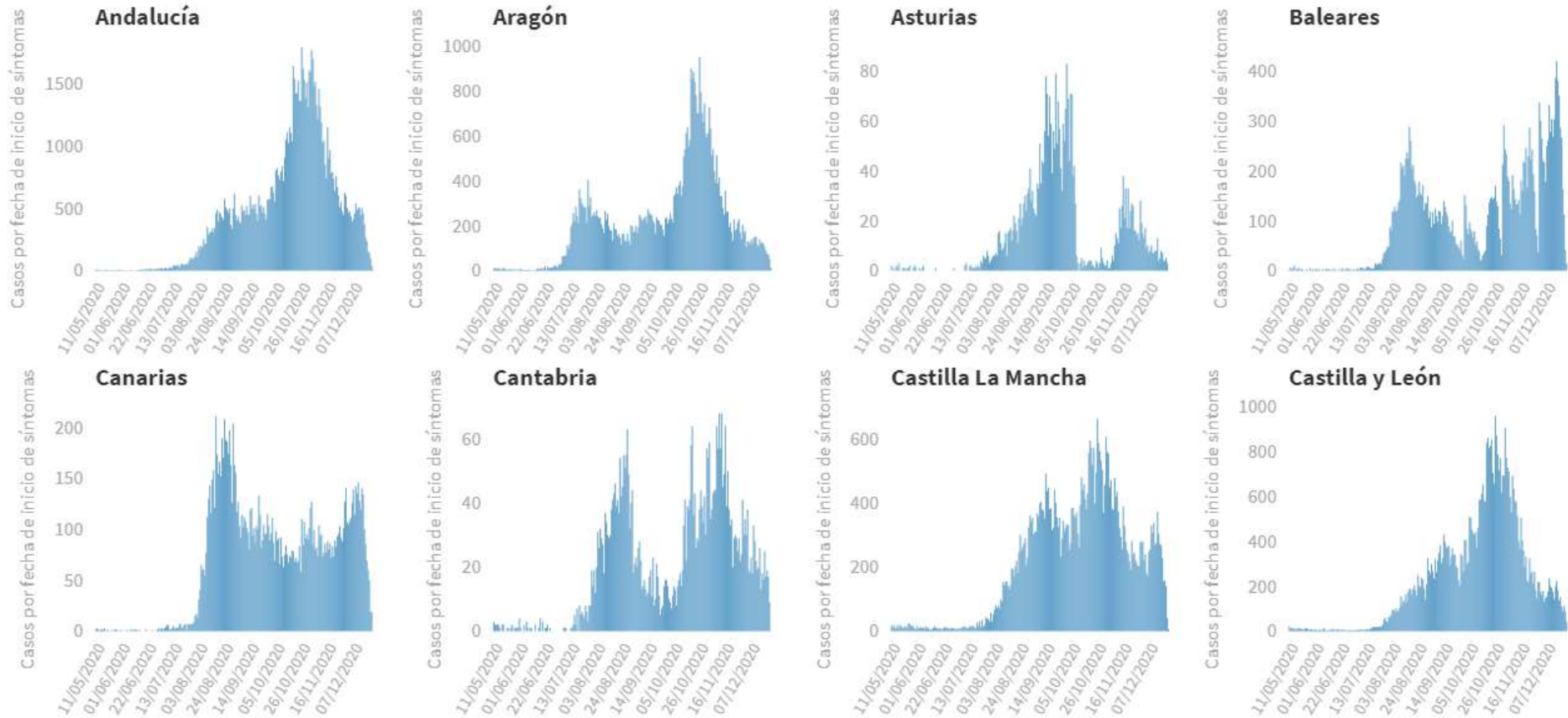


Figura 4. Casos diarios confirmados de COVID-19 por fecha de inicio de síntomas desde el 11.05.2020 por Comunidades Autónomas, a 23.12.2020 (datos consolidados a las 14:00 horas del 24.12.2020).

Casos nuevos diarios por fecha de inicio de síntomas



Casos nuevos diarios por fecha de inicio de síntomas

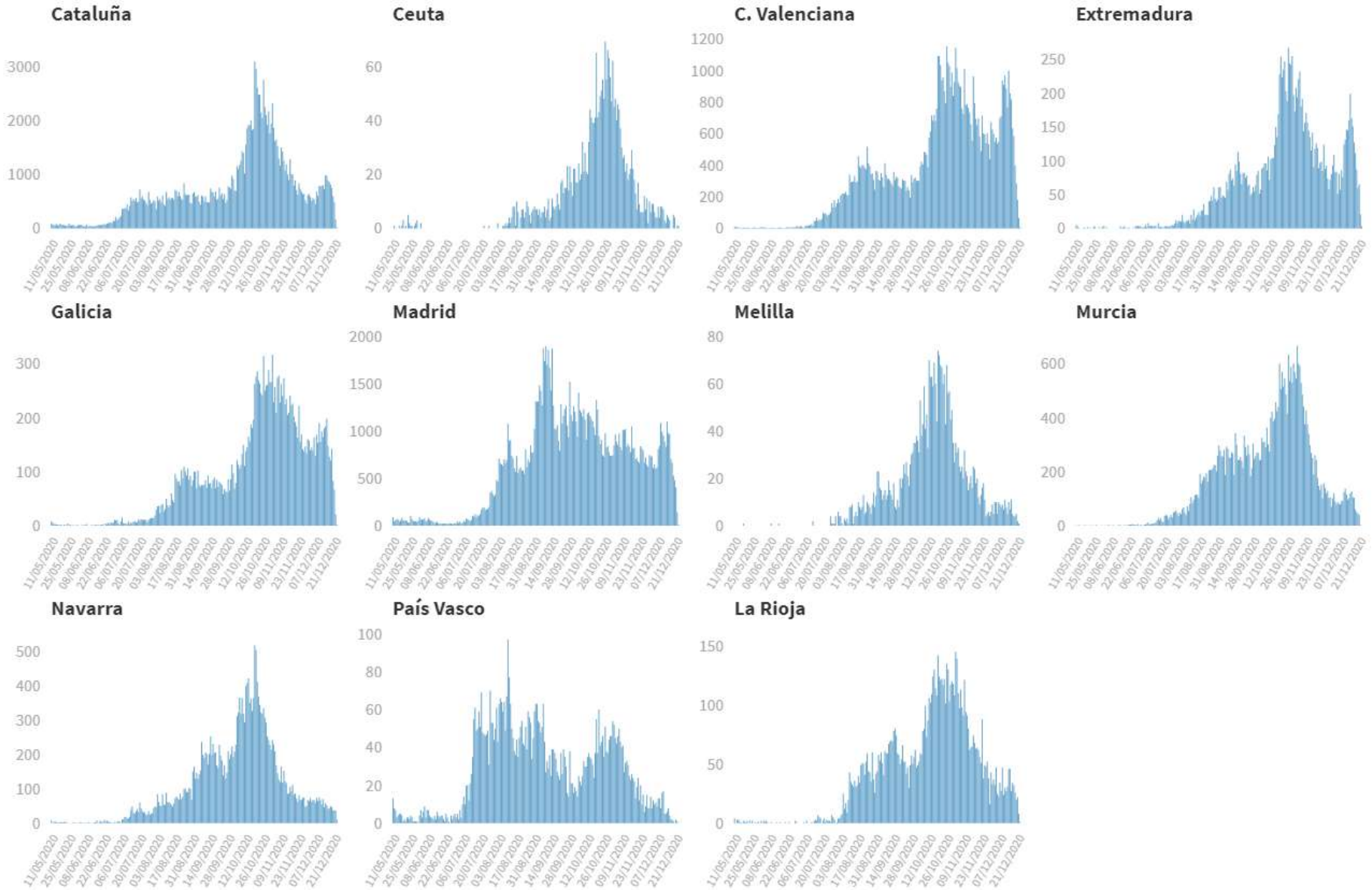


Figura 5. Incidencia acumulada en 14 días por fecha de diagnóstico por Comunidades Autónomas, a 23.12.2020 (datos consolidados a las 14:00 horas del 24.12.2020).



Figura 6. Incidencia acumulada en 14 días en mayores de 64 años por fecha de diagnóstico desde el 11.05.2020 por Comunidades Autónomas, a 23.12.2020 (datos consolidados a las 14:00 horas del 24.12.2020).

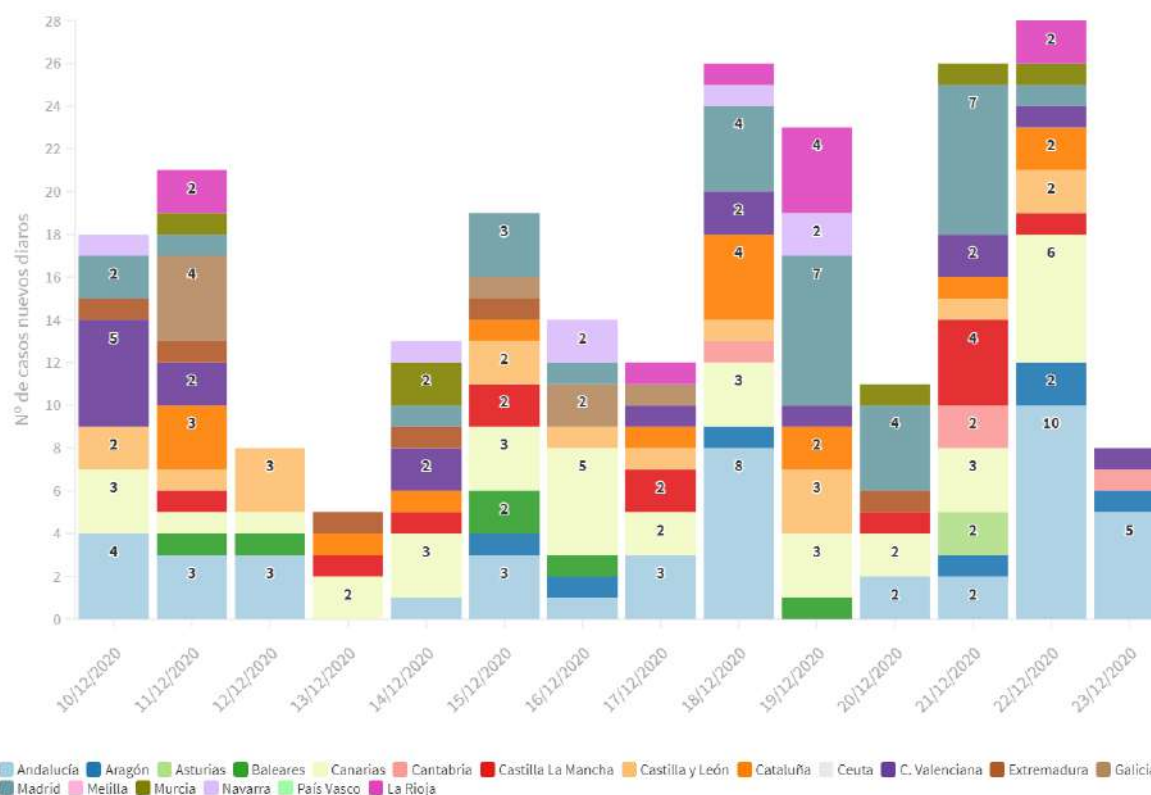


Tabla 6. Nº de casos COVID-19 importados de otro país

	Diagnósticos desde el 11 de mayo	Diagnósticos del 17 al 23 de diciembre
Andalucía	835	30
Aragón	206	5
Asturias	13	2
Baleares	147	1
Canarias	825	19
Cantabria	49	4
Castilla La Mancha	188	8
Castilla y León	187	8
Cataluña	481	10
Ceuta	14	0
C. Valenciana	432	8
Extremadura	129	1
Galicia	226	1
Madrid	264	23
Melilla	3	0
Murcia	270	3
Navarra	76	3
País Vasco	51	0
La Rioja	39	8
ESPAÑA	4.435	134

Figura 7. Número de casos importados en los últimos 14 días por fecha de diagnóstico y Comunidad Autónoma

Nº de casos importados por fecha de diagnóstico de los últimos 14 días por comunidad autónoma de notificación



Fuente: Casos notificados a la Red Nacional de Vigilancia Epidemiológica por las comunidades autónomas clasificados como importados de otro país. Las personas han podido llegar a través de diferentes medios de transporte, incluyendo pateras.

Informe de situación brotes¹ COVID-19 – 24 de diciembre 2020

Los datos presentados en este informe no hacen referencia al total de casos confirmados, sino a los casos que se han podido trazar y asociar a un brote, y en los que se puede especificar que se han producido en un determinado ámbito. Se excluyen en esta notificación aquellos brotes que afectan únicamente a los convivientes de un mismo domicilio.

Desde que finalizó la desescalada se han comunicado 22.752 brotes con alrededor de 198.250 casos, afectando a todas las comunidades y ciudades autónomas. Desde la última actualización (17.12.2020) se han notificado 1.020 brotes nuevos con 7.445 casos. En el conjunto nacional, los casos asociados a brotes suponen alrededor del 10% de todos los casos notificados, con gran variabilidad entre comunidades y ciudades autónomas (1,7%-45,7%). El 82,5% de los brotes son de pequeña magnitud, con menos de 10 casos. Los brotes de mayor tamaño continúan ocurriendo en residencias de mayores, con una media de 17,5 casos por brote. Desde la última actualización se han notificado 336 brotes con 2.158 casos asociados en el ámbito social. El 81,5% de los brotes en este ámbito corresponden a reuniones familiares y de amigos en los que se desconoce si se han producido en el ámbito público o privado, seguido de aquellos brotes que se originan en establecimientos de restauración, en actividades deportivas y en espacios cerrados de uso público. Además, se han declarado 145 brotes con 904 casos en el ámbito familiar, afectando a miembros de la misma familia no convivientes. También se han notificado 147 brotes de componente mixto, donde la transmisión se desplaza por ejemplo del ámbito familiar a otros ámbitos, como el laboral, social o educativo y en diferentes sentidos, con 1.070 casos asociados. Esta semana se han notificado 80 brotes en centros sociosanitarios con 1.212 casos; de éstos, 65 brotes con 1.137 casos se han producido en residencias de mayores. En centros educativos se han notificado 109 brotes con 596 casos; estos brotes son en general de pequeña magnitud (media de 5,5 casos por brote) y suponen alrededor del 1% de los casos notificados en este periodo. En el ámbito laboral se han notificado 134 brotes nuevos con 945 casos, donde destacan trabajadores y trabajadoras temporeros, las personas que trabajan en cuidados a domicilio, en el sector empresarial y de la construcción y en establecimientos de restauración. También se han producido 33 brotes en hospitales con 267 casos.

Con lo expuesto anteriormente, no se puede afirmar que no se estén produciendo infecciones en determinados ámbitos en los que suele ser complicado identificar la fuente de infección, como pueden ser, por ejemplo, aquellos espacios de uso público u otro tipo de eventos y lugares donde se reúnen personas desconocidas, como puede ser los establecimientos de restauración o el transporte público. Otra limitación de esta información es que sobredimensiona aquellos ámbitos que están mejor vigilados, como pueden ser las residencias de mayores o los centros educativos, así como aquellos brotes que se producen entre familiares y amigos, personas que se conocen y en las que se puede hacer una correcta trazabilidad de los casos. Además, los ámbitos de ocurrencia de los brotes varían entre las distintas comunidades y ciudades autónomas.

Tabla 7. Distribución del nº de brotes y casos por ámbito (acumulados y notificados en la última semana)

Ámbito	Acumulados			Nuevos		
	Brotos N	Casos N	Casos/brote	Brotos N	Casos N	Casos/brote
Centro educativo	2.288	14.293	6,2	109	596	5,5
Centro sanitario	604	6.500	10,8	39	289	7,4
Centro sociosanitario	2.040	34.620	17,0	80	1.212	15,2
Colectivos socialmente vulnerables	297	3.065	10,3	9	56	6,2
Familiar (varios domicilios)	4.006	24.463	6,1	145	904	6,2
Mixto	3.746	35.388	9,4	147	1.070	7,3
Laboral	2.818	28.542	10,1	134	945	7,1
Social	6.477	46.097	7,1	336	2.158	6,4
Otros	476	5.277	11,1	21	215	10,2
Total	22.752	198.245	871%	1.020	7.445	7,3

*Los nuevos brotes notificados pueden corresponder a brotes declarados en semanas anteriores.

¹ A efectos de notificación al CCAES se define brote como cualquier agrupación de 3 o más casos con infección activa en los que se ha establecido un vínculo epidemiológico. Se excluyen en la notificación aquellos que afectan únicamente a los convivientes de un mismo domicilio.

Figura 8. Distribución de brotes por ámbito y semana de notificación

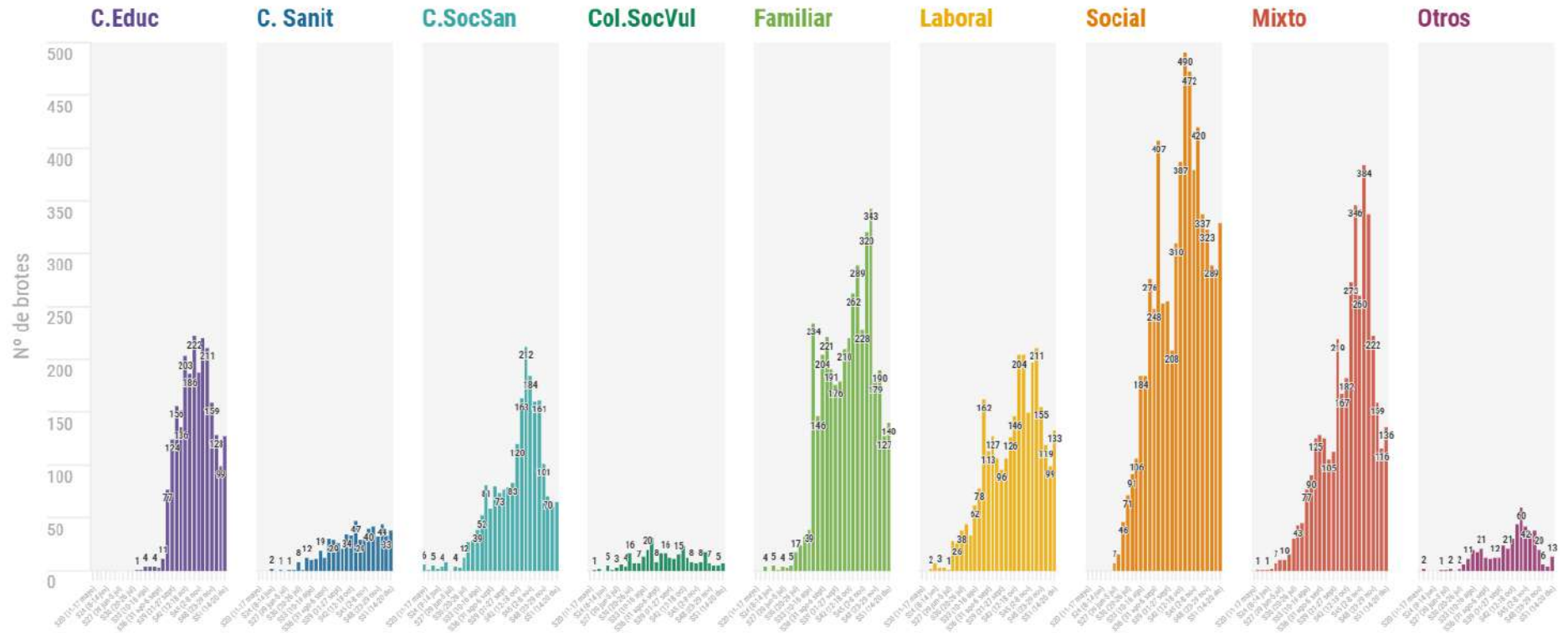
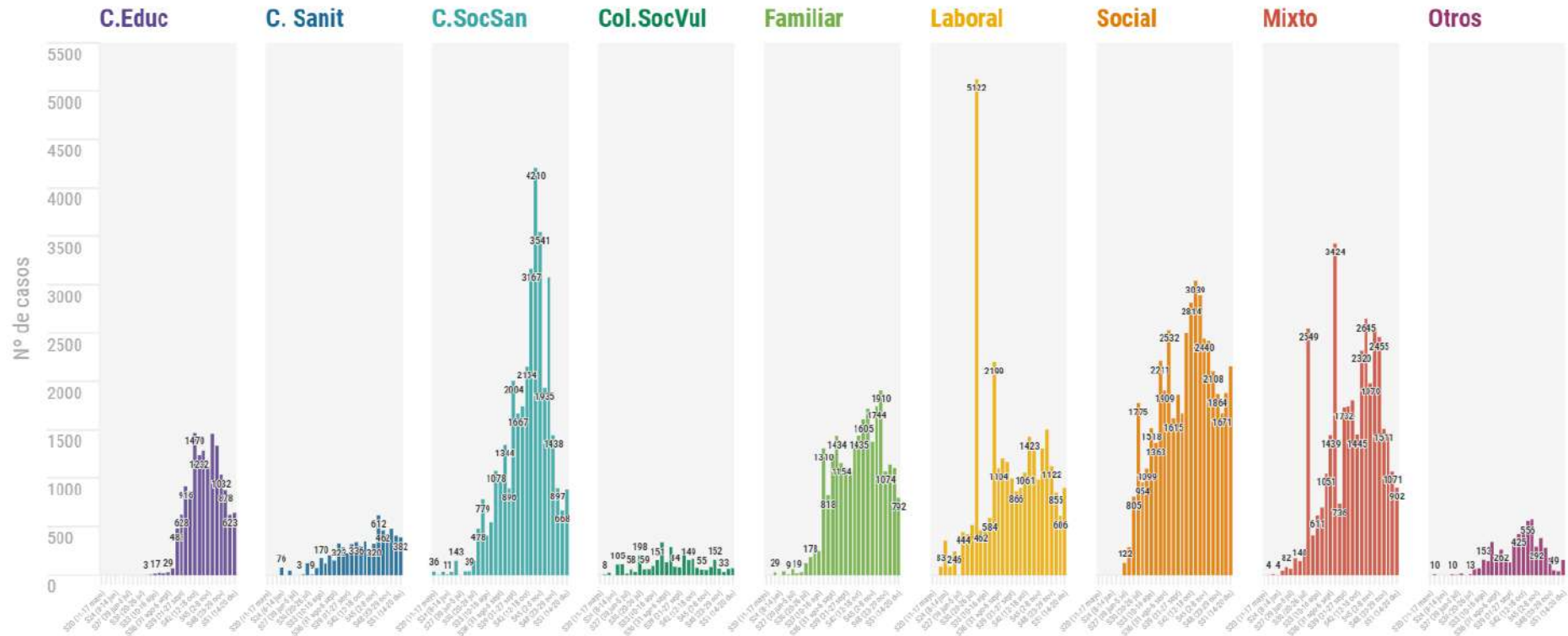


Figura 9. Distribución de los casos asociados a brotes por ámbito y semana de notificación*



*Los casos se vinculan a la semana de notificación del brote. En algunos ámbitos, el aumento del número de casos en la misma semana epidemiológica respecto a informes anteriores se debe a actualizaciones posteriores de los brotes más relevantes.

SITUACIÓN INTERNACIONAL (datos consultados hasta las 10:00 horas del 24.12.2020)

Situación en Europa: Hasta el día de hoy se han notificado al menos 23.805.728 casos confirmados (Tabla 8). En la tabla 9 se presentan los datos epidemiológicos detallados de los 15 países de Europa con más casos confirmados.

Tabla 8. Casos confirmados de COVID-19 en Europa^{2,3}

Casos		Casos		Casos	
Rusia	2.933.753	Hungría	308.262	Albania	53.814
Francia	2.505.875	Serbia	307.827	Luxemburgo	44.809
Reino Unido	2.149.551	Georgia	214.871	Montenegro	44.632
Italia	1.991.278	Azerbaiyán	205.877	Noruega	44.336
España	1.854.951	Croacia	200.086	Finlandia	33.717
Alemania	1.587.115	Bulgaria	194.271	Letonia	32.339
Turquía	1.248.622	Bielorrusia	177.274	Estonia	23.309
Polonia	1.226.883	Eslovaquia	158.905	Chipre	18.406
Ucrania	989.642	Armenia	155.440	Malta	11.910
Países Bajos	710.739	Dinamarca	140.175	Andorra	7.633
Chequia	646.312	Moldavia	136.931	Islandia	5.667
Bélgica	629.109	Grecia	132.430	San Marino	2.135
Rumanía	598.792	Lituania	120.094	Liechtenstein	1.872
Suiza	416.394	Eslovenia	107.805	Gibraltar	1.282
Suecia	389.439	Bosnia y Herzegovina	106.986	Mónaco	756
Portugal	383.258	Irlanda	81.228	Islas Feroe	550
Austria	339.933	Macedonia Norte	79.190		

² Datos consultados (orden alfabético): **Alemania** (Robert Koch Institut), **Francia** (Santé Publique France), **Italia** (Ministerio de Sanidad), **Portugal** (Dirección General de Salud), **Reino Unido** (Public Health England). **Resto de países y territorios:** Página web de la Oficina Regional para Europa de la Organización Mundial de la Salud (OMS).

³ Kosovo notifica además 49.263 casos.

Tabla 9. Detalles de los quince países con más casos confirmados de Europa^{4,5,6,7}

	Casos confirmados	Nuevos notificados diarios*	Incremento promedio en los últimos 7 días	Incidencia Acumulada 100.000 hab. 14 días	Fallecidos	Nuevos notificados diarios*	Letalidad
Rusia	2.933.753	27.250	1,01%	271,7	52.461	549	1,8%
Francia	2.505.875	14.929	0,56%	271,1	61.978	278	2,5%
Reino Unido	2.149.551	39.237	1,68%	574,3	69.051	744	3,2%
Italia	1.991.278	14.522	0,77%	366,4	70.395	553	3,5%
España	1.854.951			262,8	49.824		2,7%
Alemania	1.587.115	32.195	1,75%	415,5	28.770	802	1,8%
Turquía	1.248.622	19.256	2,04%	459,2	18.602	251	1,5%
Polonia	1.226.883	12.358	0,81%	396,9	26.255	472	2,1%
Ucrania	989.642	10.136	1,05%	343,7	17.172	275	1,7%
Países Bajos	710.739	9.872	1,78%	815,8	10.633	116	1,5%
Chequia	646.312	10.898	1,21%	848,4	10.664	102	1,6%
Bélgica	629.109	2.198	0,32%	301,5	18.821	124	3,0%
Rumanía	598.792	5.009	0,81%	347,2	14.636	155	2,4%
Suiza	416.394	14.130	1,05%	691,6	6.308	327	1,5%
Suecia	389.439	22.319	1,91%	896,4	8.167	174	2,1%
Portugal	383.258	4.602	0,97%	498,1	6.343	89	1,7%
Austria	339.933	2.493	0,62%	386,6	5.470	114	1,6%
Irlanda	81.228	961	0,81%	133,5	2.171	13	2,7%

⁴ Las cifras de fallecidos por COVID-19 notificadas por cada país varían en su definición por lo que dichas cifras, y la letalidad resultante en cada país, no son directamente comparables entre sí.

⁵ Portugal, Austria e Irlanda no se encuentra entre los quince países con más casos confirmados de Europa. Se sigue incluyendo en la tabla por su histórico

⁶ Ver primera parte del informe para el resto de información sobre España

⁷ (-) sin actualizar

* Los casos y fallecidos nuevos notificados diariamente pueden corresponder a casos diagnosticados y fallecidos de días previos

Situación a nivel global y otros países fuera de Europa: Según la OMS, a nivel global hasta el día de hoy se han notificado al menos 77.228.903 casos y 1.718.470 fallecidos. En las tablas 10 y 11 se presenta información general y detallada de los países con más casos acumulados fuera de Europa.

Tabla 10. Casos confirmados de COVID-19 fuera de Europa. Se incluyen los diez países con más casos confirmados en cada continente.⁸

América	Casos	África	Casos	Asia-Oceanía	Casos
Estados Unidos	18.170.062	Sudáfrica	940.212	India	10.099.066
Brasil	7.263.619	Marruecos	420.648	Irán	1.170.743
Argentina	1.547.138	Egipto	127.061	Indonesia	678.125
Colombia	1.518.067	Túnez	123.323	Iraq	586.503
México	1.325.915	Etiopia	120.638	Bangladesh	503.501
Perú	998.475	Argelia	96.069	Filipinas	462.815
Chile	589.189	Libia	95.706	Pakistán	460.672
Canadá	515.314	Kenia	94.768	Israel	380.152
Panamá	214.038	Nigeria	79.789	Arabia Saudí	361.359
Ecuador	206.364	Ghana	53.954	Jordania	279.892
Casos confirmados a nivel global: 77.228.903					
Fallecidos: 1.718.470					

⁸ Datos consultados en la página web oficial de la OMS y **Estados Unidos** consultado en el Centers for Disease Control and Prevention.

Tabla 11. Detalles de los quince países con más casos confirmados fuera de Europa^{9,10,11}

	Casos confirmados	Nuevos notificados diarios*	Incremento promedio en los últimos 7 días	Incidencia Acumulada 100.000 hab. 14 días	Fallecidos	Nuevos notificados diarios*	Letalidad
Estados Unidos	18.170.062	195.759	1,37%	953,7	321.374	3.165	1,8%
India	10.099.066	23.950	0,24%	26,8	146.444	333	1,5%
Brasil	7.263.619	25.019	0,68%	305,3	187.291	527	2,6%
Argentina	1.547.138	5.853	0,41%	181,7	41.997	184	2,7%
Colombia	1.518.067	10.845	0,81%	283,9	40.680	205	2,7%
México	1.325.915	5.370	0,78%	113,8	118.598	396	8,9%
Irán	1.170.743	6.208	0,59%	133,5	54.003	187	4,6%
Perú	998.475	958	0,18%	73,0	37.173	70	3,7%
Sudáfrica	940.212	9.501	1,05%	204,8	25.246	339	2,7%
Indonesia	678.125	6.347	1,07%	34,1	20.257	172	3,0%
Chile	589.189	1.701	0,34%	137,0	16.217	20	2,8%
Iraq	586.503	1.158	0,22%	47,8	12.725	15	2,2%
Canadá	515.314	7.519	1,36%	245,4	14.332	104	2,8%
Bangladesh	503.501	1.318	0,27%	13,4	7.329	17	1,5%
Filipinas	462.815	1.310	0,34%	18,8	9.021	64	1,9%
Japón	203.113	2.455	1,42%	29,6	2.994	50	1,5%
China	95.998	82	0,11%	0,1	4.773	1	5,0%
Singapur	58.461	29	0,03%	3,1	29	0	0,0%
Corea del Sur	52.550	1.090	2,10%	25,5	739	17	1,4%

⁹ China, Singapur, Japón y Corea del Sur ya no se encuentran entre los quince países con más casos confirmados fuera de Europa. Se siguen incluyendo en la tabla por su histórico.

¹⁰ Las cifras de fallecidos por COVID-19 notificadas por cada país varían en su definición por lo que dichas cifras, y la letalidad resultante en cada país, no son directamente comparables entre sí.

¹¹ (-) sin actualizar

* Los casos y fallecidos nuevos notificados diariamente pueden corresponder a casos diagnosticados y fallecidos de días previos