

Actualización nº 281. Enfermedad por el coronavirus (COVID-19). 30.12.2020 (datos consolidados a las 14:00 horas del 30.12.2020)

SITUACIÓN EN ESPAÑA

El presente informe se ha realizado con los datos individualizados notificados por las CCAA a la Red Nacional de Vigilancia Epidemiológica (al sistema SiViEs). Se incluyen los casos notificados confirmados con una prueba diagnóstica positiva de infección activa (PDIA) tal como se establece en la [Estrategia de detección precoz, vigilancia y control de COVID-19](#) y además los casos notificados antes del 11 de mayo que requirieron hospitalización, ingreso en UCI o fallecieron con diagnóstico clínico de COVID-19, de acuerdo a las definiciones de caso vigentes en cada momento. Cualquier futura actualización que realicen las CCAA quedarán reflejadas en los informes diarios. En España hasta el momento se han notificado un total de 1.910.218 casos confirmados de COVID-19 y 50.689 fallecidos. Los datos consolidados del día anterior se pueden obtener en [aquí](#).

Tabla 1. Casos de COVID-19 confirmados totales, diagnosticados el día previo y diagnosticados o con fecha de inicio de síntomas en los últimos 14 y 7 días a 30.12.2020

CCAA	Casos totales	Casos diagnosticados el día previo	Casos diagnosticados en los últimos 14 días		Casos diagnosticados en los últimos 7 días		Casos diagnosticados con fecha de inicio de síntomas en los últimos 14d.		Casos diagnosticados con fecha de inicio de síntomas en los últimos 7d.	
			Nº	IA*	Nº	IA*	Nº	IA*	Nº	IA*
Andalucía	262.639	457	11.325	134,59	4.898	58,21	3.679	43,72	884	10,51
Aragón	79.551	401	2.860	216,78	1.580	119,76	1.560	118,25	697	52,83
Asturias	27.044	129	1.152	112,63	553	54,07	93	9,09	46	4,50
Baleares	34.974	181	6.078	528,77	2.552	222,02	3.841	334,16	1.144	99,52
Canarias	26.859	255	2.800	130,03	1.315	61,07	1.174	54,52	442	20,53
Cantabria	17.843	112	941	161,94	514	88,46	420	72,28	191	32,87
Castilla La Mancha	99.606	153	6.274	308,63	2.642	129,96	2.953	145,26	846	41,62
Castilla y León	132.059	471	3.519	146,65	1.729	72,06	1.880	78,35	795	33,13
Cataluña	353.194	2.573	26.823	349,48	13.533	176,32	10.263	133,72	3.287	42,83
Ceuta	3.056	22	102	120,32	70	82,57	55	64,88	39	46,00
C. Valenciana	145.965	108	18.884	377,40	6.806	136,02	6.929	138,48	1.417	28,32
Extremadura	36.311	689	4.910	459,86	2.679	250,91	1.479	138,52	484	45,33
Galicia	60.590	416	5.027	186,22	2.580	95,57	1.913	70,87	706	26,15
Madrid	395.298	3.056	24.737	371,24	11.558	173,46	8.648	129,78	2.577	38,67
Melilla	4.507	12	185	213,90	84	97,12	76	87,87	33	38,16
Murcia	59.796	150	2.637	176,52	1.359	90,97	1.509	101,01	653	43,71
Navarra	42.340	130	1.258	192,29	681	104,09	689	105,32	313	47,84
País Vasco	110.342	432	4.511	204,32	2.104	95,30	54	2,45	7	0,32
La Rioja	18.244	113	807	254,74	416	131,31	415	131,00	167	52,71
ESPAÑA	1.910.218	9.860	124.830	265,45	57.653	122,60	47.630	101,28	14.728	31,32

* IA: Incidencia acumulada (casos diagnosticados/100.000 habitantes)

Figura 1. Casos diarios confirmados y sospechosos de COVID-19 en España a 29.12.2020 (datos consolidados a las 14:00 horas del 30.12.2020).

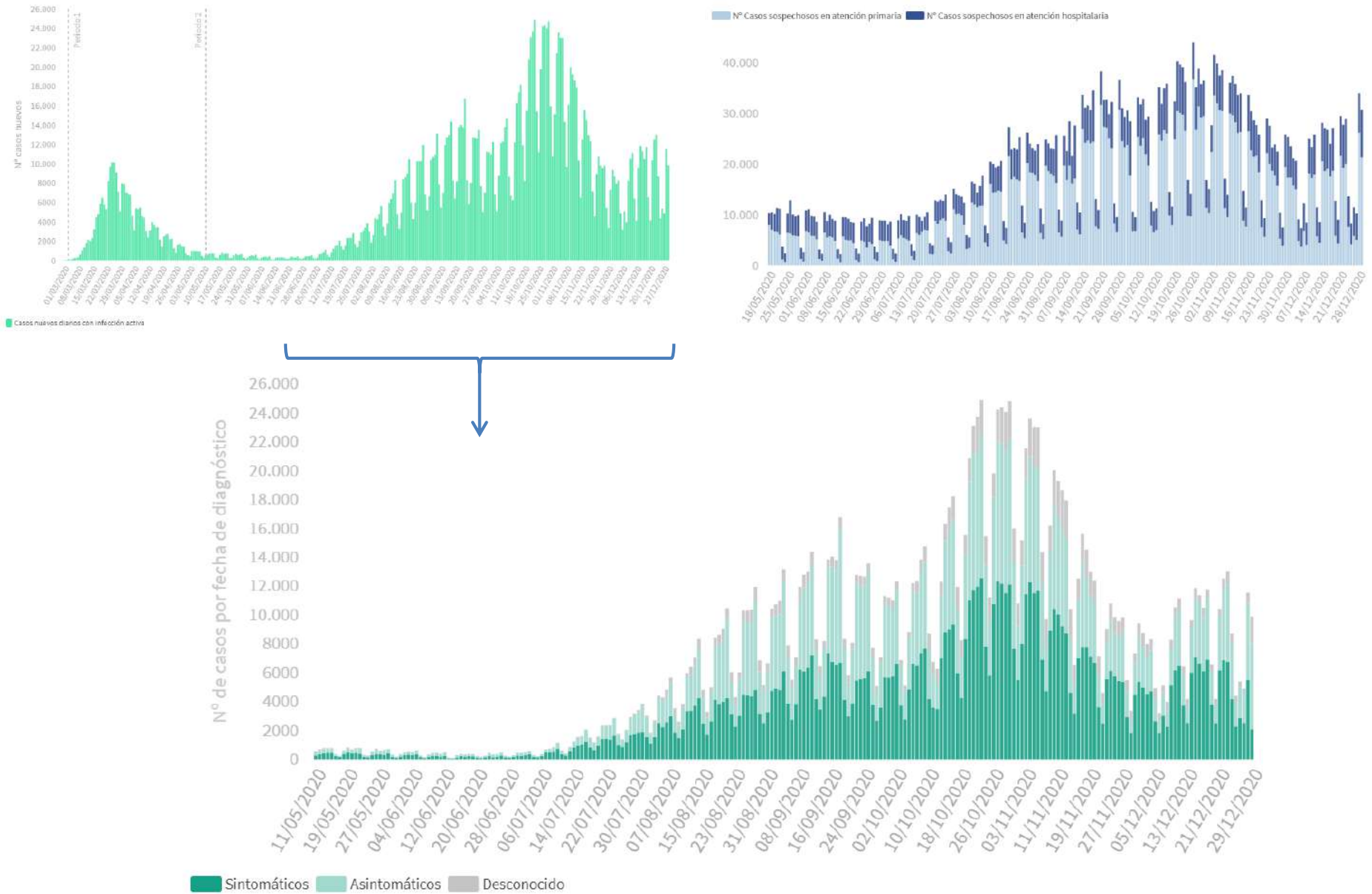


Tabla 2. Casos de COVID-19 que han precisado hospitalización e ingreso en UCI.

CCAA	Casos que han precisado hospitalización		Casos que han ingresado en UCI	
	Total	Con fecha de ingreso en los últimos 7 días	Total	Con fecha de ingreso en UCI en los últimos 7 días
Andalucía	23.267	212	2.328	20
Aragón	9.641	128	883	19
Asturias	4.970	56	366	3
Baleares	2.956	56	418	10
Canarias	3.084	85	558	8
Cantabria	1.733	33	220	9
Castilla La Mancha	14.028	63	899	5
Castilla y León	17.982	105	1.332	6
Cataluña	29.653	207	2.418	14
Ceuta	197	0	23	0
C. Valenciana	16.001	416	1.672	35
Extremadura	3.585	83	310	7
Galicia	7.288	207	851	29
Madrid	54.449	189	3.861	6
Melilla	335	6	45	0
Murcia	5.189	91	703	15
Navarra	4.529	45	375	5
País Vasco	9.057	3	685	0
La Rioja	2.348	24	220	0
ESPAÑA	210.292	2.009	18.167	191

Fuente: Notificación de las comunidades autónomas a la Red Nacional de Vigilancia Epidemiológica.
Los pacientes que han precisado UCI también computan en los pacientes que han requerido hospitalización.
Información actualizada a 29.12.2020 (datos consolidados a las 14:00 horas del 30.12.2020).

Tabla 3. Situación capacidad asistencial y actividad Covid-19 en hospitales

CCAA	Total Pacientes COVID hospitalizados	% Camas Ocupadas COVID	Número Pacientes COVID en UCI	% Camas Ocupadas UCI COVID	Ingresos COVID últimas 24h	Altas COVID últimas 24h
Andalucía	951	5,60%	212	12,90%	117	147
Aragón	335	8,07%	42	18,18%	32	54
Asturias	269	7,78%	64	19,88%	20	20
Baleares	417	12,74%	92	31,51%	54	46
Canarias	297	5,55%	51	11,54%	21	33
Cantabria	75	5,15%	21	17,80%	8	8
Castilla La Mancha	599	12,37%	97	25,53%	82	83
Castilla y León	558	8,17%	143	26,29%	51	57
Cataluña	3.089	12,74%	433	34,01%	356	353
Ceuta	2	1,01%	0	0,00%	0	1
C. Valenciana	1.875	16,26%	306	29,31%	231	236
Extremadura	234	7,38%	35	16,28%	16	22
Galicia	337	4,10%	53	7,26%	41	42
Madrid	1.975	12,02%	301	25,17%	303	239
Melilla	13	7,26%	3	21,43%	1	0
Murcia	218	5,54%	69	14,81%	27	32
Navarra	109	5,86%	20	16,00%	5	7
País Vasco	485	10,69%	80	19,00%	64	66
La Rioja	67	8,27%	13	21,67%	4	8
Total general	11.905	9,80%	2.035	21,34%	1.433	1.454

Fuente: Notificación de los hospitales al Ministerio de Sanidad

(1) Información referida Al día 29/12/2020, con los últimos datos disponibles a las 15:00 del día 30.12.2020
Nota: El criterio de cómputo incluye a pacientes que presentan clínica Covid que debe ser tratada en régimen de hospitalización, bien con infección confirmada bien pendiente de confirmar.

Tabla 4. Total de Pruebas diagnósticas realizadas (Datos provisionales)

CCAA	Del 20.12.2020 al 26.12.2020					Procesadas el 27.12.2020				
	PCR	Test de antígeno	Total de pruebas	Tasa x 100.000	Positividad	PCR	Test de antígeno	Total de pruebas	Tasa x 100.000	Positividad
Andalucía	46.338	33.106	79.444	944,16	8,09%	4.142	1.500	5.642	67,05	10,85%
Aragón	8.528	3.839	12.367	937,40	11,98%	598	337	935	70,87	12,51%
Asturias	24.711	1.130	25.841	2.526,50	2,93%	1.801	142	1.943	189,97	6,07%
Baleares	28.498	7.831	36.329	3.160,53	9,99%	2.785	991	3.776	328,50	10,38%
Canarias	26.424	5.618	32.042	1.487,98	5,11%	3.016	445	3.461	160,72	5,14%
Cantabria	10.851	484	11.335	1.950,68	5,78%	1.225	60	1.285	221,14	7,39%
Castilla La Mancha	18.176	4.590	22.766	1.119,90	14,69%	1.652	513	2.165	106,50	15,52%
Castilla y León	15.741	9.515	25.256	1.052,53	7,05%	1.477	847	2.324	96,85	7,83%
Cataluña	122.698	109.384	232.082	3.023,78	6,63%	4.313	3.925	8.238	107,33	11,62%
Ceuta	176	625	801	944,83	3,12%	18	8	26	30,67	23,08%
C. Valenciana	72.467	21.676	94.143	1.881,44	18,09%	5.855	1.689	7.544	150,77	20,32%
Extremadura	12.334	4.207	16.541	1.549,20	14,86%	1.054	426	1.480	138,61	17,64%
Galicia	52.973	4.051	57.024	2.112,39	4,82%	3.973	437	4.410	163,36	7,73%
Madrid	61.140	53.130	114.270	1.714,89	10,58%	2.972	4.789	7.761	116,47	8,27%
Melilla	198	427	625	722,65	8,32%	12	3	15	17,34	20,00%
Murcia	8.938	4.799	13.737	919,54	11,02%	917	142	1.059	70,89	11,05%
Navarra	9.824	3.940	13.764	2.103,90	5,56%	782	245	1.027	156,98	7,01%
País Vasco	27.878	11.848	39.726	1.799,37	7,13%	3.199	1.180	4.379	198,34	7,38%
La Rioja	4.357	1.826	6.183	1.951,72	7,10%	455	76	531	167,61	8,47%
ESPAÑA	552.250	282.026	834.276	1.774,07	9,00%	40.246	17.755	58.001	123,34	10,91%

Información actualizada a 30.12.2020

Figura 2. Número de fallecidos diarios por COVID-19 por fecha de defunción en España a 29.12.2020 (datos consolidados a las 14:00 horas del 30.12.2020).

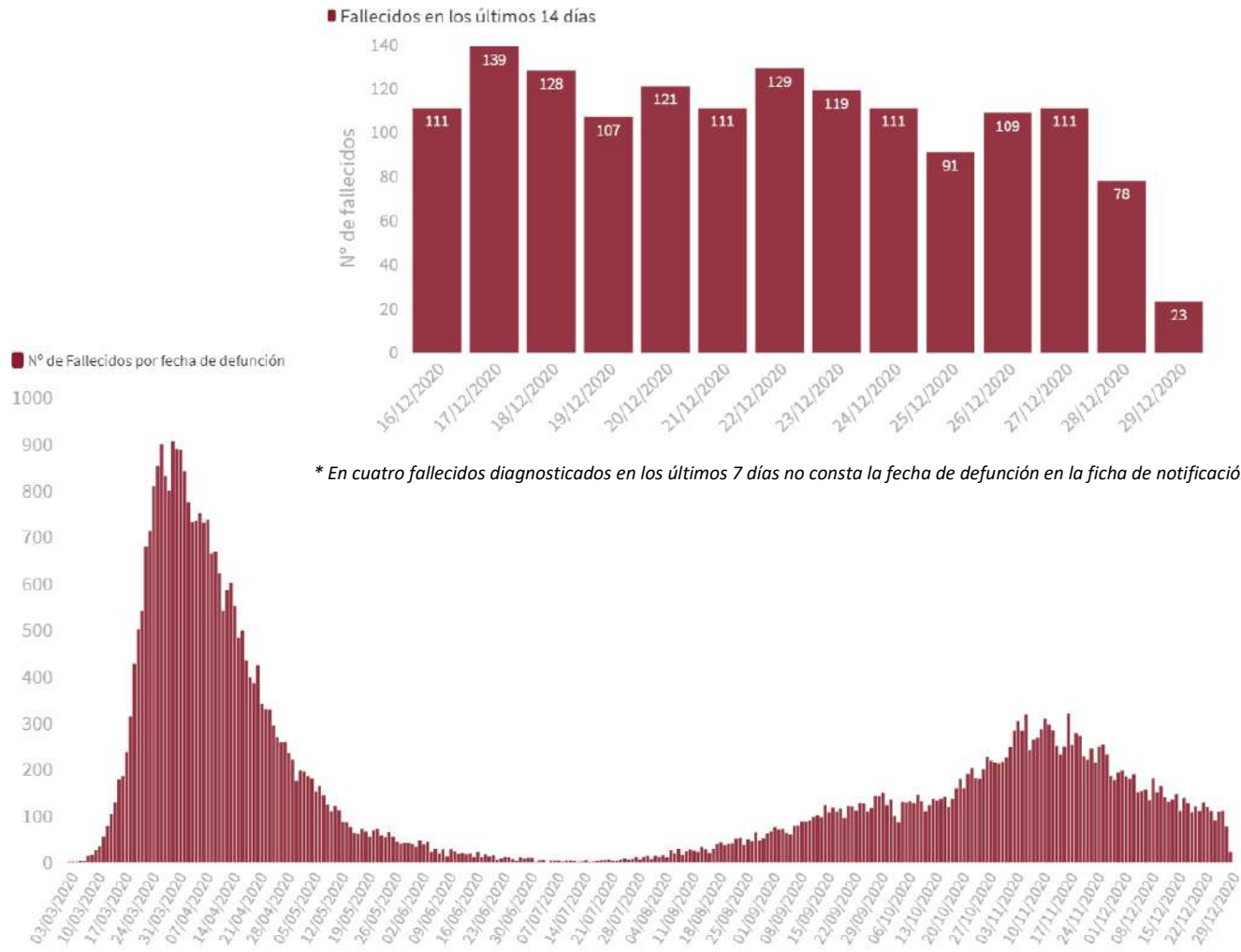
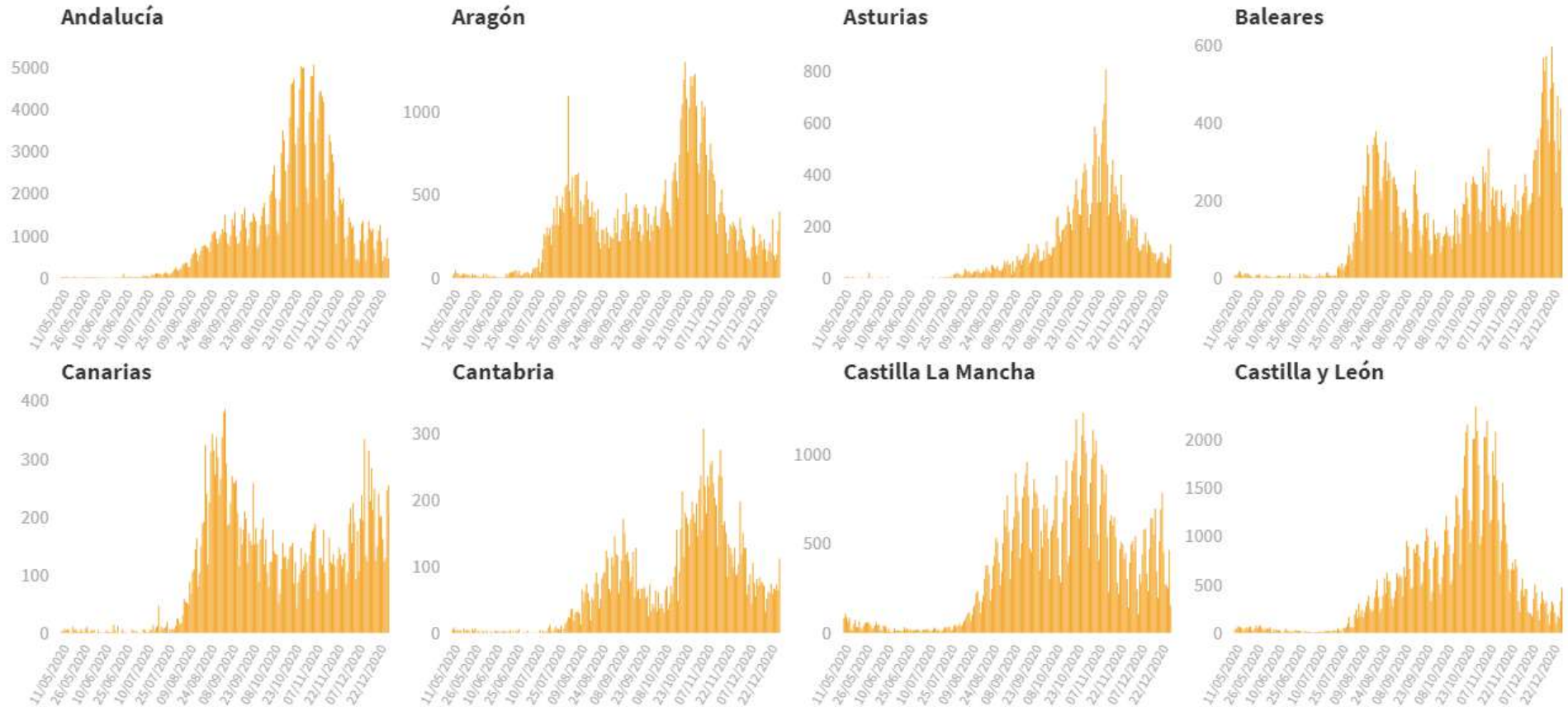


Tabla 5. Casos de COVID-19 que han fallecido (total y con fecha de fallecimiento en los últimos 7 días) por Comunidades Autónomas en España a 29.12.2020 (datos consolidados a las 14:00 horas del 30.12.2020).

CCAA	Fallecidos	
	Total	Con fecha de defunción en los últimos 7 días
Andalucía	5.100	78
Aragón	2.623	41
Asturias	1.341	31
Baleares	465	10
Canarias	414	15
Cantabria	388	7
Castilla La Mancha	4.079	20
Castilla y León	5.071	49
Cataluña	8.689	44
Ceuta	59	0
C. Valenciana	2.909	129
Extremadura	1.064	22
Galicia	1.371	38
Madrid	11.827	86
Melilla	43	0
Murcia	739	18
Navarra	958	11
País Vasco	2.963	42
La Rioja	586	5
ESPAÑA	50.689	646

Figura 3. Casos diarios confirmados de COVID-19 por fecha de diagnóstico desde el 11.05.2020 por Comunidades Autónomas, a 29.12.2020 (datos consolidados a las 14:00 horas del 30.12.2020).

Casos nuevos diarios por fecha de diagnóstico





GOBIERNO DE ESPAÑA

MINISTERIO DE SANIDAD

SECRETARÍA DE ESTADO DE SANIDAD

DIRECCIÓN GENERAL DE SALUD PÚBLICA

Centro de Coordinación de Alertas y Emergencias Sanitarias

Casos nuevos diarios por fecha de diagnóstico

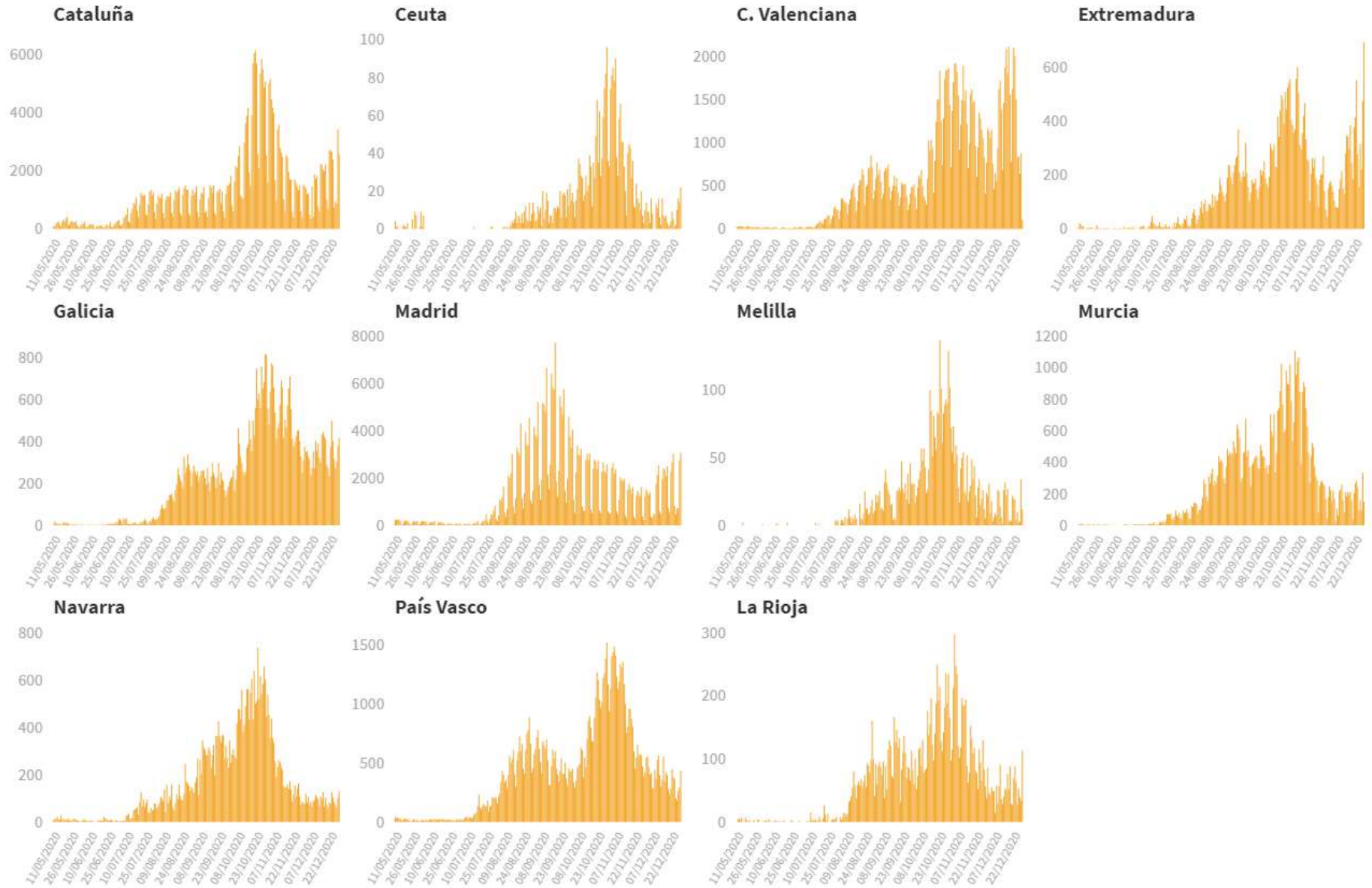
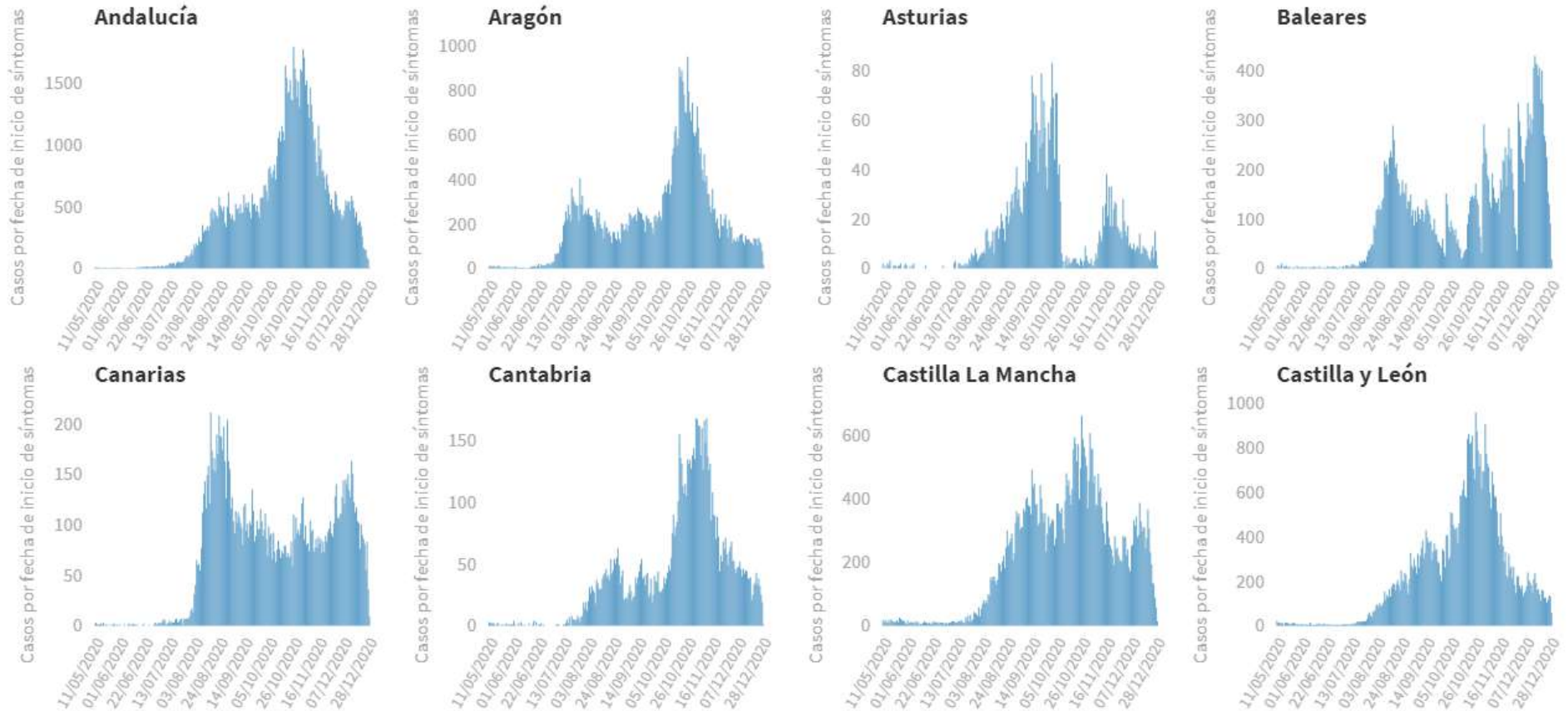


Figura 4. Casos diarios confirmados de COVID-19 por fecha de inicio de síntomas desde el 11.05.2020 por Comunidades Autónomas, a 29.12.2020 (datos consolidados a las 14:00 horas del 30.12.2020).

Casos nuevos diarios por fecha de inicio de síntomas



Centro de Coordinación de Alertas y Emergencias Sanitarias

Casos nuevos diarios por fecha de inicio de síntomas

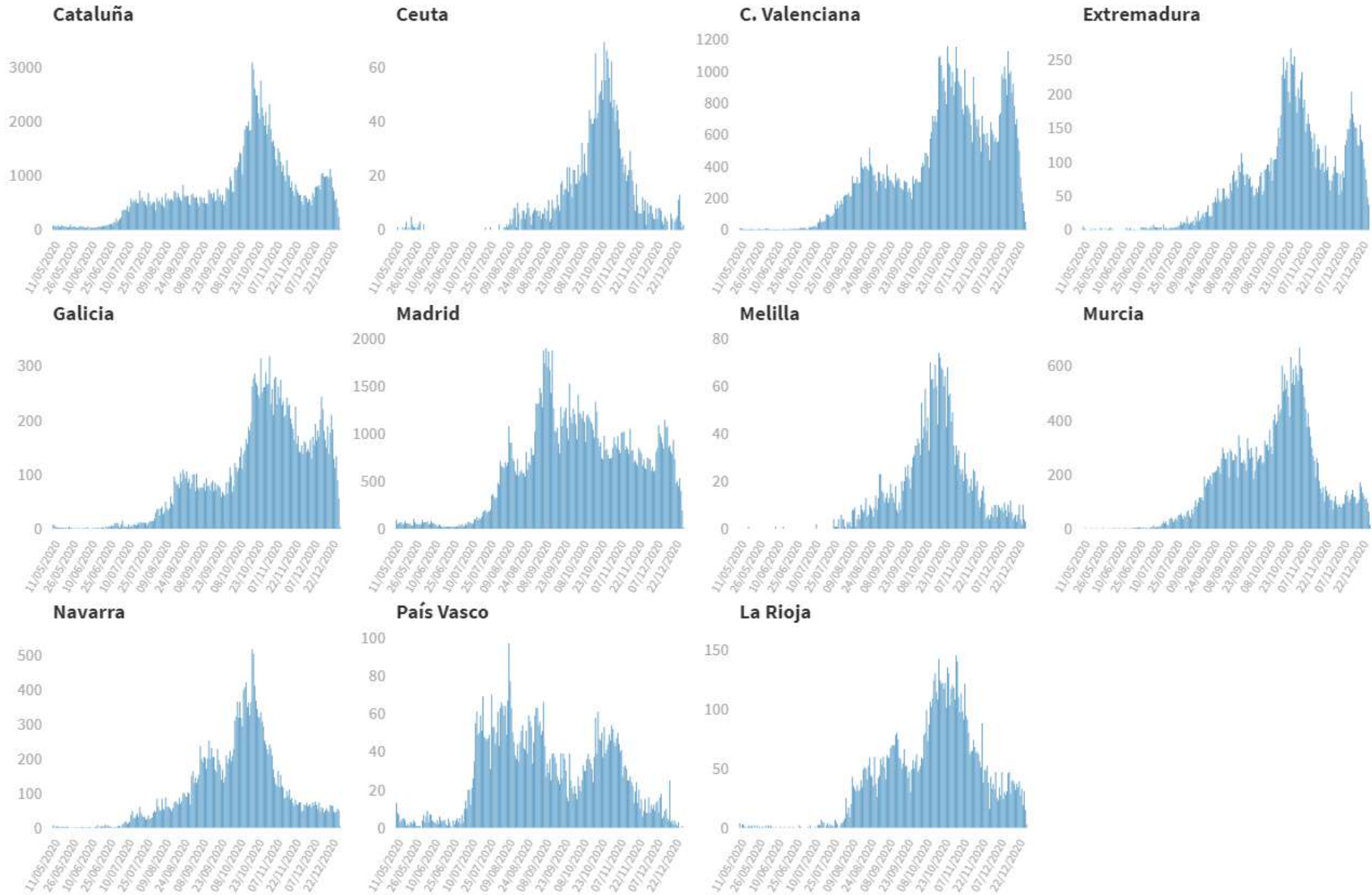


Figura 5. Incidencia acumulada en 14 días por fecha de diagnóstico por Comunidades Autónomas, a 29.12.2020 (datos consolidados a las 14:00 horas del 30.12.2020).

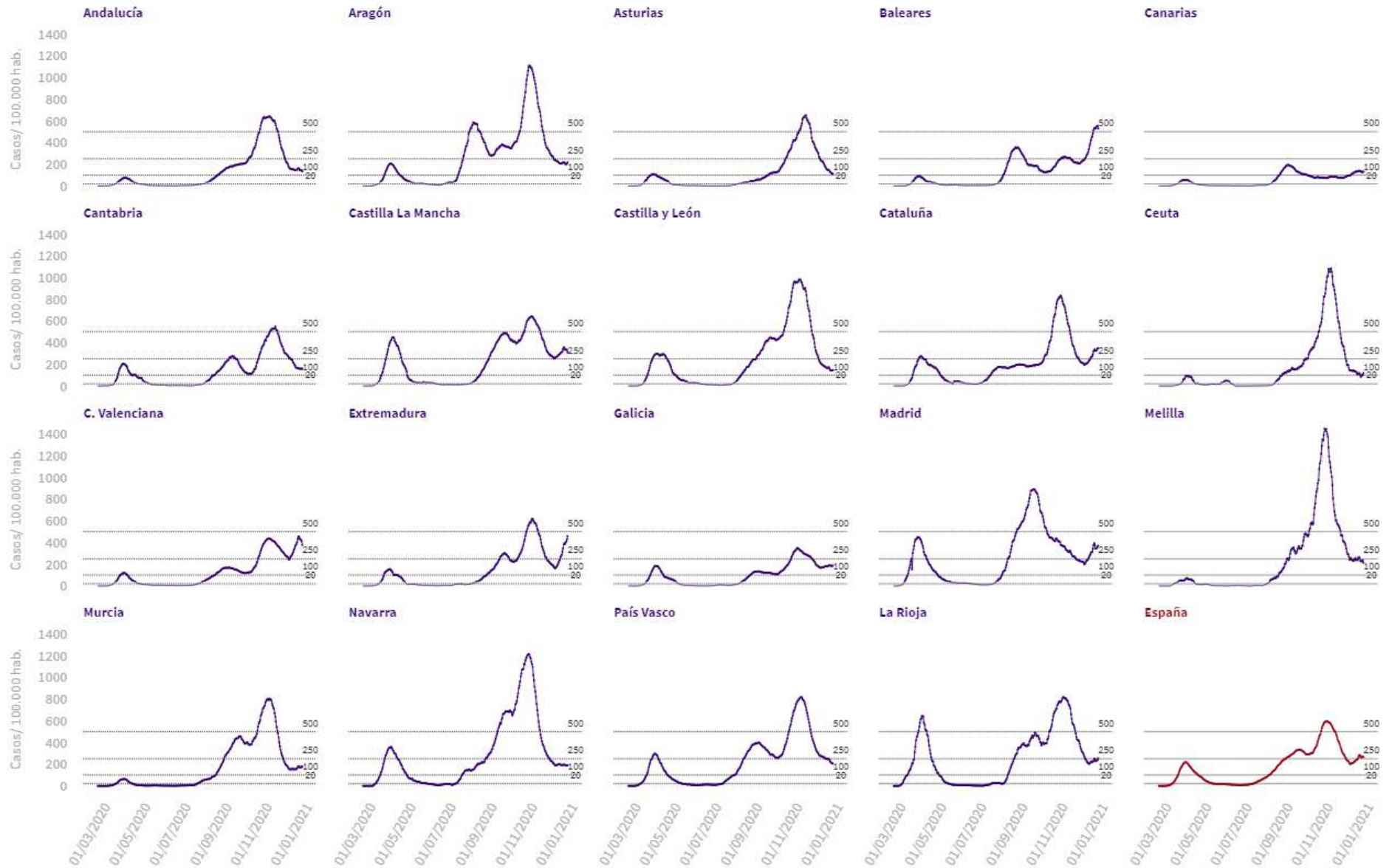


Figura 6. Incidencia acumulada en 14 días en mayores de 64 años por fecha de diagnóstico desde el 11.05.2020 por Comunidades Autónomas, a 29.12.2020 (datos consolidados a las 14:00 horas del 30.12.2020).

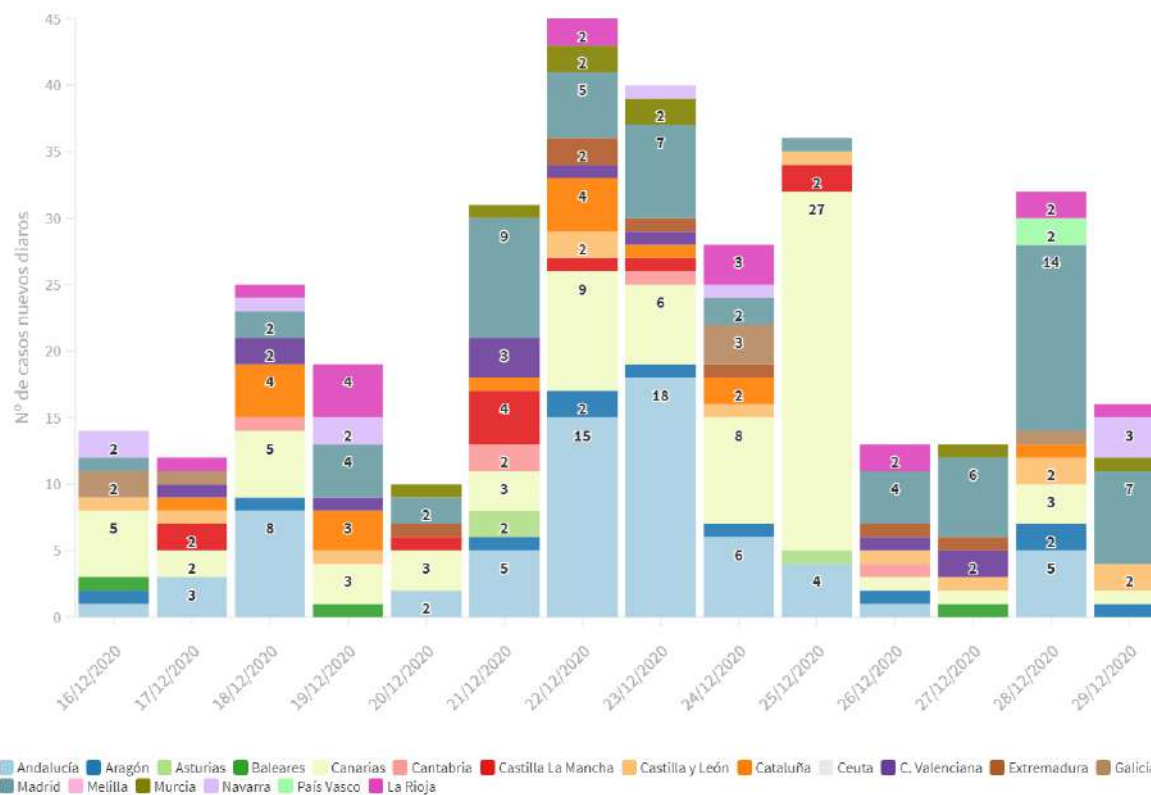


Tabla 6. Nº de casos COVID-19 importados de otro país

	Diagnósticos desde el 11 de mayo	Diagnósticos del 22 al 28 de diciembre
Andalucía	858	43
Aragón	211	7
Asturias	14	1
Baleares	147	1
Canarias	874	52
Cantabria	58	2
Castilla La Mancha	190	3
Castilla y León	191	6
Cataluña	488	7
Ceuta	14	0
C. Valenciana	435	4
Extremadura	134	5
Galicia	230	3
Madrid	283	30
Melilla	3	0
Murcia	275	5
Navarra	78	2
País Vasco	51	0
La Rioja	46	9
ESPAÑA	4.580	180

Figura 7. Número de casos importados en los últimos 14 días por fecha de diagnóstico y Comunidad Autónoma

Nº de casos importados por fecha de diagnóstico de los últimos 14 días por comunidad autónoma de notificación



Fuente: Casos notificados a la Red Nacional de Vigilancia Epidemiológica por las comunidades autónomas clasificados como importados de otro país. Las personas han podido llegar a través de diferentes medios de transporte, incluyendo pateras.

SITUACIÓN INTERNACIONAL (datos consultados hasta las 10:00 horas del 30.12.2020)

Situación en Europa: Hasta el día de hoy se han notificado al menos 25.047.415 casos confirmados (Tabla 7). En la tabla 8 se presentan los datos epidemiológicos detallados de los 15 países de Europa con más casos confirmados.

Tabla 7. Casos confirmados de COVID-19 en Europa^{1,2}

	Casos		Casos		Casos
Rusia	3.105.037	Serbia	328.619	Albania	56.572
Francia	2.574.041	Hungría	317.571	Noruega	47.057
Reino Unido	2.382.865	Georgia	224.155	Montenegro	47.028
Italia	2.067.487	Azerbaiyán	215.483	Luxemburgo	45.846
España	1.910.218	Croacia	206.596	Letonia	36.838
Alemania	1.687.185	Bulgaria	198.053	Finlandia	35.420
Turquía	1.348.437	Bielorrusia	188.588	Estonia	26.283
Polonia	1.268.634	Eslovaquia	170.187	Chipre	20.408
Ucrania	1.037.362	Armenia	157.609	Malta	12.426
Países Bajos	770.732	Dinamarca	155.826	Andorra	7.875
Chequia	685.202	Moldavia	141.924	Islandia	5.736
Bélgica	639.734	Grecia	135.931	San Marino	2.276
Rumanía	618.429	Lituania	134.285	Liechtenstein	2.092
Suiza	436.192	Eslovenia	115.327	Gibraltar	1.661
Portugal	400.002	Bosnia y Herzegovina	109.911	Mónaco	803
Suecia	396.048	Irlanda	86.894	Islas Feroe	582
Austria	351.386	Macedonia Norte	81.804		

¹ Datos consultados (orden alfabético): **Alemania** (Robert Koch Institut), **Francia** (Santé Publique France), **Italia** (Ministerio de Sanidad), **Portugal** (Dirección General de Salud), **Reino Unido** (Public Health England). **Resto de países y territorios:** Página web de la Oficina Regional para Europa de la Organización Mundial de la Salud (OMS).

² Kosovo notifica además 50.758 casos.

Tabla 8. Detalles de los quince países con más casos confirmados de Europa^{3,4,5,6}

	Casos confirmados	Nuevos notificados diarios*	Incremento promedio en los últimos 7 días	Incidencia Acumulada 100.000 hab. 14 días	Fallecidos	Nuevos notificados diarios*	Letalidad
Rusia	3.105.037	27.002	0,95%	274,8	55.827	562	1,8%
Francia	2.574.041	11.395	0,47%	272,5	64.078	388	2,5%
Reino Unido	2.382.865	53.135	1,74%	742,3	71.567	414	3,0%
Italia	2.067.487	11.224	0,64%	326,2	73.029	659	3,5%
España	1.910.218			265,5	50.689		2,7%
Alemania	1.687.185	22.459	1,17%	370,9	32.107	1.129	1,9%
Turquía	1.348.437	15.197	1,33%	361,5	20.135	257	1,5%
Polonia	1.268.634	7.624	0,63%	319,1	27.454	307	2,2%
Ucrania	1.037.362	6.988	0,82%	305,6	18.081	232	1,7%
Países Bajos	770.732	7.453	1,37%	863,2	11.047	44	1,4%
Chequia	685.202	10.862	1,09%	939,2	11.302	150	1,6%
Bélgica	639.734	857	0,29%	266,4	19.234	34	3,0%
Rumanía	618.429	2.620	0,58%	275,6	15.334	104	2,5%
Suiza	436.192	9.993	1,17%	621,2	6.751	243	1,5%
Portugal	400.002	3.336	0,80%	451,8	6.751	74	1,7%
Suecia	396.048	-	1,11%	742,4	8.279	-	2,1%
Austria	351.386	1.651	0,58%	325,4	5.872	78	1,7%
Irlanda	86.894	765	1,14%	213,0	2.205	1	2,5%

³ Las cifras de fallecidos por COVID-19 notificadas por cada país varían en su definición por lo que dichas cifras, y la letalidad resultante en cada país, no son directamente comparables entre sí.

⁴ Suecia, Austria e Irlanda no se encuentra entre los quince países con más casos confirmados de Europa. Se sigue incluyendo en la tabla por su histórico

⁵ Ver primera parte del informe para el resto de información sobre España

⁶ (-) sin actualizar

* Los casos y fallecidos nuevos notificados diariamente pueden corresponder a casos diagnosticados y fallecidos de días previos

Situación a nivel global y otros países fuera de Europa: Según la OMS, a nivel global hasta el día de hoy se han notificado al menos 80.453.105 casos y 1.775.776 fallecidos. En las tablas 9 y 10 se presenta información general y detallada de los países con más casos acumulados fuera de Europa.

Tabla 9. Casos confirmados de COVID-19 fuera de Europa. Se incluyen los diez países con más casos confirmados en cada continente.⁷

América	Casos	África	Casos	Asia-Oceanía	Casos
Estados Unidos	19.232.843	Sudáfrica	1.011.871	India	10.224.303
Brasil	7.484.285	Marruecos	433.029	Irán	1.206.373
Colombia	1.594.497	Egipto	133.900	Indonesia	719.219
Argentina	1.583.927	Túnez	133.204	Iraq	592.528
México	1.383.434	Etiopia	123.145	Bangladesh	510.080
Perú	1.007.657	Libia	98.913	Pakistán	473.309
Chile	602.028	Argelia	98.249	Filipinas	470.650
Canadá	552.020	Kenia	95.992	Israel	383.715
Panamá	231.357	Nigeria	84.811	Arabia Saudí	362.339
Ecuador	209.758	Ghana	54.503	Jordania	289.748
Casos confirmados a nivel global: 80.453.105					
Fallecidos: 1.775.776					

⁷ Datos consultados en la página web oficial de la OMS y **Estados Unidos** consultado en el Centers for Disease Control and Prevention.

Tabla 10. Detalles de los quince países con más casos confirmados fuera de Europa^{8,9,10}

	Casos confirmados	Nuevos notificados diarios*	Incremento promedio en los últimos 7 días	Incidencia Acumulada 100.000 hab. 14 días	Fallecidos	Nuevos notificados diarios*	Letalidad
Estados Unidos	19.232.843	176.974	0,97%	888,2	334.029	1.783	1,7%
India	10.224.303	16.432	0,16%	23,5	148.153	252	1,4%
Brasil	7.484.285	18.479	0,48%	278,0	191.139	344	2,6%
Colombia	1.594.497	9.594	0,81%	339,8	42.171	228	2,6%
Argentina	1.583.927	5.660	0,39%	192,8	42.650	149	2,7%
México	1.383.434	6.217	0,67%	105,7	122.426	400	8,8%
Irán	1.206.373	5.908	0,51%	111,6	54.814	121	4,5%
Sudáfrica	1.011.871	7.458	1,20%	252,2	27.071	336	2,7%
Perú	1.007.657	1.339	0,14%	70,9	37.474	60	3,7%
Indonesia	719.219	5.854	0,98%	35,8	21.452	215	3,0%
Chile	602.028	1.923	0,35%	150,5	16.443	-	2,7%
Iraq	592.528	931	0,17%	43,1	12.791	11	2,2%
Canadá	552.020	8.667	1,20%	242,8	14.964	179	2,7%
Bangladesh	510.080	932	0,22%	11,0	7.479	27	1,5%
Filipinas	470.650	764	0,28%	18,7	9.124	15	1,9%
Japón	223.120	2.884	1,53%	32,7	3.306	54	1,5%
China	96.513	96	0,09%	0,1	4.782	4	5,0%
Corea del Sur	58.725	1.045	1,90%	27,9	859	40	1,5%
Singapur	58.529	5	0,02%	3,6	29	0	0,0%

⁸ China, Singapur, Japón y Corea del Sur ya no se encuentran entre los quince países con más casos confirmados fuera de Europa. Se siguen incluyendo en la tabla por su histórico.

⁹ Las cifras de fallecidos por COVID-19 notificadas por cada país varían en su definición por lo que dichas cifras, y la letalidad resultante en cada país, no son directamente comparables entre sí.

¹⁰ (-) sin actualizar

* Los casos y fallecidos nuevos notificados diariamente pueden corresponder a casos diagnosticados y fallecidos de días previos