

Actualización nº 284. Enfermedad por el coronavirus (COVID-19). 05.01.2021 (datos consolidados a las 14:00 horas del 05.01.2021)

SITUACIÓN EN ESPAÑA

El presente informe se ha realizado con los datos individualizados notificados por las CCAA a la Red Nacional de Vigilancia Epidemiológica (al sistema SiViEs). Se incluyen los casos notificados confirmados con una prueba diagnóstica positiva de infección activa (PDIA) tal como se establece en la [Estrategia de detección precoz, vigilancia y control de COVID-19](#) y además los casos notificados antes del 11 de mayo que requirieron hospitalización, ingreso en UCI o fallecieron con diagnóstico clínico de COVID-19, de acuerdo a las definiciones de caso vigentes en cada momento. Cualquier futura actualización que realicen las CCAA quedarán reflejadas en los informes diarios. En España hasta el momento se han notificado un total de 1.982.544 casos confirmados de COVID-19 y 51.430 fallecidos. Los datos se pueden obtener en [aquí](#).

Tabla 1. Casos de COVID-19 confirmados totales, diagnosticados el día previo y diagnosticados o con fecha de inicio de síntomas en los últimos 14 y 7 días a 05.01.2021

CCAA	Casos totales	Casos diagnosticados el día previo	Casos diagnosticados en los últimos 14 días		Casos diagnosticados en los últimos 7 días		Casos diagnosticados con fecha de inicio de síntomas en los últimos 14d.		Casos diagnosticados con fecha de inicio de síntomas en los últimos 7d.	
			Nº	IA*	Nº	IA*	Nº	IA*	Nº	IA*
Andalucía	269.693	360	13.019	154,73	7.066	83,98	4.749	56,44	1.330	15,81
Aragón	81.298	314	3.552	269,24	2.157	163,50	2.041	154,70	771	58,44
Asturias	27.689	135	1.298	126,91	774	75,67	116	11,34	47	4,60
Baleares	37.934	249	6.101	530,77	3.021	262,82	3.684	320,50	1.399	121,71
Canarias	28.121	197	2.815	130,72	1.501	69,70	1.314	61,02	465	21,59
Cantabria	18.477	123	1.208	207,89	746	128,38	630	108,42	236	40,61
Castilla La Mancha	104.102	105	7.779	382,66	4.133	203,31	3.769	185,40	1.255	61,74
Castilla y León	135.366	767	5.351	223,00	3.750	156,28	3.083	128,48	1.786	74,43
Cataluña	367.906	3.029	28.648	373,25	13.952	181,78	8.637	112,53	1.986	25,88
Ceuta	3.163	29	186	219,40	129	152,16	129	152,16	69	81,39
C. Valenciana	155.822	123	18.204	363,81	7.124	142,37	5.942	118,75	1.210	24,18
Extremadura	40.052	654	6.818	638,56	4.341	406,57	2.149	201,27	757	70,90
Galicia	63.292	437	5.654	209,45	3.104	114,98	2.557	94,72	941	34,86
Madrid	408.040	3.577	27.163	407,65	15.182	227,84	7.373	110,65	1.692	25,39
Melilla	4.640	35	237	274,03	144	166,50	122	141,06	64	74,00
Murcia	62.280	160	4.098	274,32	2.562	171,50	2.687	179,87	1.166	78,05
Navarra	43.061	147	1.481	226,38	846	129,32	897	137,11	386	59,00
País Vasco	112.753	361	4.624	209,44	2.492	112,87	17	0,77	3	0,14
La Rioja	18.855	75	1.097	346,28	721	227,59	601	189,71	216	68,18
ESPAÑA	1.982.544	10.877	139.333	296,29	73.745	156,82	50.497	107,38	15.779	33,55

* IA: Incidencia acumulada (casos diagnosticados/100.000 habitantes)

Figura 1. Casos diarios confirmados y sospechosos de COVID-19 en España a 04.01.2021 (datos consolidados a las 14:00 horas del 05.01.2021).

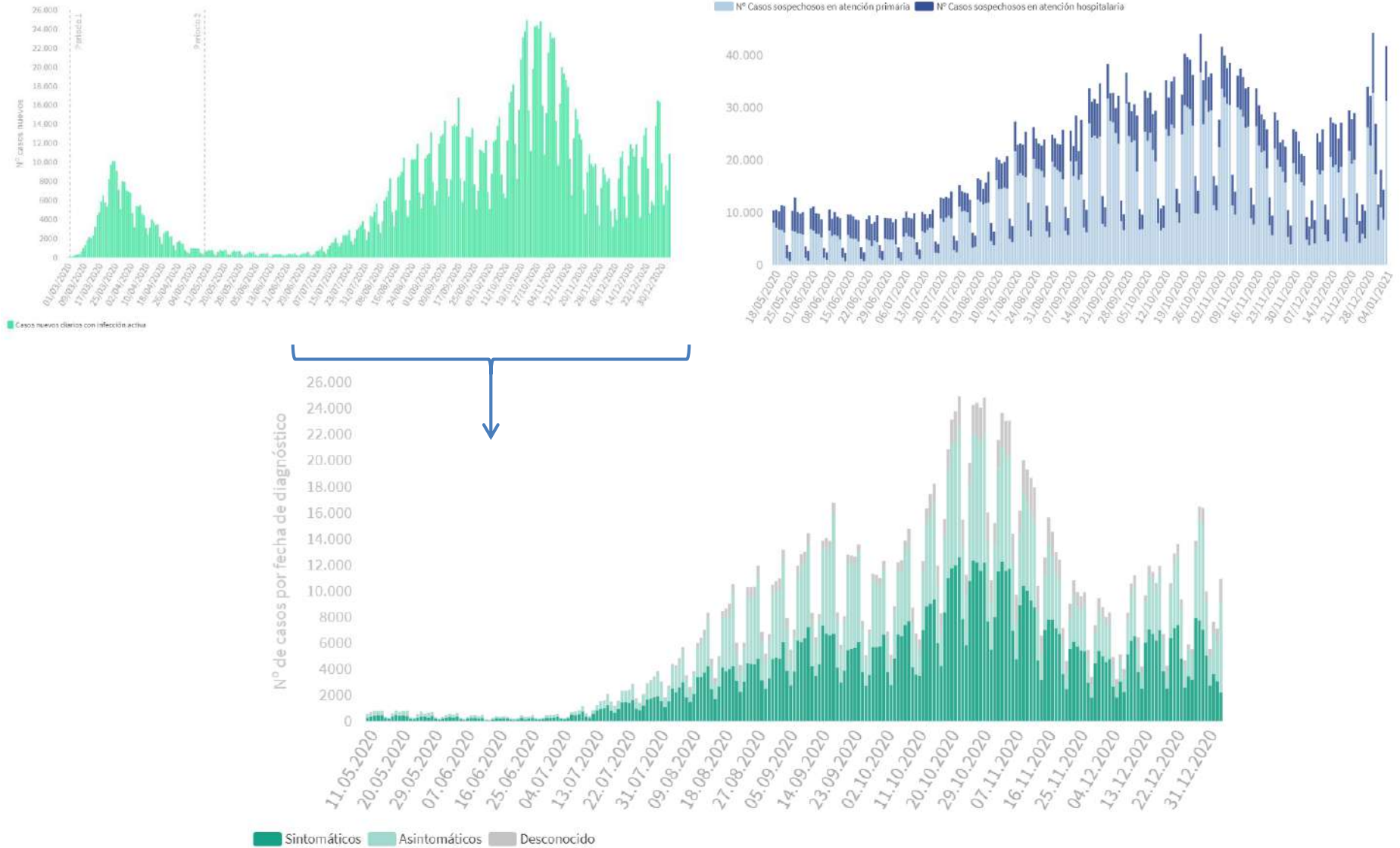


Tabla 2. Casos de COVID-19 que han precisado hospitalización e ingreso en UCI.

CCAA	Casos que han precisado hospitalización		Casos que han ingresado en UCI	
	Total	Con fecha de ingreso en los últimos 7 días	Total	Con fecha de ingreso en UCI en los últimos 7 días
Andalucía	23.576	229	2.345	7
Aragón	9.802	173	902	19
Asturias	5.042	55	373	4
Baleares	3.151	81	457	15
Canarias	3.155	67	575	6
Cantabria	1.799	59	231	9
Castilla La Mancha	14.204	99	915	10
Castilla y León	18.198	196	1.351	15
Cataluña	30.135	132	2.445	6
Ceuta	199	1	23	0
C. Valenciana	16.673	388	1.711	26
Extremadura	3.704	110	318	8
Galicia	7.494	209	876	28
Madrid	54.715	124	3.881	8
Melilla	339	4	46	1
Murcia	5.299	113	722	15
Navarra	4.583	55	379	5
País Vasco	9.107	0	693	1
La Rioja	2.390	36	222	2
ESPAÑA	213.565	2.131	18.465	185

Fuente: Notificación de las comunidades autónomas a la Red Nacional de Vigilancia Epidemiológica. Los pacientes que han precisado UCI también computan en los pacientes que han requerido hospitalización. Información actualizada a 04.01.2021 (datos consolidados a las 14:00 horas del 05.01.2021).

Tabla 3. Situación capacidad asistencial y actividad Covid-19 en hospitales

CCAA	Total Pacientes COVID hospitalizados	% Camas Ocupadas COVID	Número Pacientes COVID en UCI	% Camas Ocupadas UCI COVID	Ingresos COVID últimas 24h	Altas COVID últimas 24h
Andalucía	1.143	6,74%	204	12,58%	190	137
Aragón	441	10,63%	46	19,91%	49	32
Asturias	243	7,02%	62	19,25%	10	15
Islas Baleares	438	13,27%	102	34,58%	53	40
Islas Canarias	285	5,31%	52	11,74%	16	16
Cantabria	107	6,65%	26	21,31%	19	14
Castilla La Mancha	725	14,92%	106	26,84%	86	68
Castilla y León	583	8,78%	140	26,42%	69	60
Cataluña	3.515	14,43%	483	36,84%	347	347
Ceuta	3	1,51%	0	0,00%	1	0
C Valenciana	2.385	20,68%	367	34,40%	387	278
Extremadura	342	10,79%	32	14,88%	36	15
Galicia	393	4,78%	53	7,26%	58	36
Madrid	2.304	14,03%	364	30,06%	322	199
Melilla	15	8,38%	2	14,29%	3	2
Murcia	281	7,14%	73	15,67%	77	33
Navarra	99	5,32%	19	15,20%	11	8
País Vasco	464	10,14%	72	17,10%	52	62
La Rioja	75	9,26%	17	28,33%	7	15
TOTAL	13.841	11,38%	2.220	23,13%	1.793	1.377

Fuente: Notificación de los hospitales al Ministerio de Sanidad

(1) Información referida Al día 04/01/2021, con los últimos datos disponibles a las 15:15 del día 05.01.2021

Nota: El criterio de cómputo incluye a pacientes que presentan clínica Covid que debe ser tratada en régimen de hospitalización, bien con infección confirmada bien pendiente de confirmar.

Tabla 4. Total de Pruebas diagnósticas realizadas (Datos provisionales)

CCAA	Del 26.12.2020 al 01.01.2021					Procesadas el 02.01.2021				
	PCR	Test de antígeno	Total de pruebas	Tasa x 100.000	Positividad	PCR	Test de antígeno	Total de pruebas	Tasa x 100.000	Positividad
Andalucía	45.909	32.075	77.984	926,81	11,45%	4.979	2.476	7.455	88,60	13,94%
Aragón	9.528	4.193	13.721	1.040,03	15,42%	1.286	470	1.756	133,10	17,26%
Asturias	15.257	1.108	16.365	1.600,02	4,91%	1.694	105	1.799	175,89	4,06%
Baleares	26.025	7.243	33.268	2.894,23	12,01%	3.130	594	3.724	323,98	13,48%
Canarias	22.480	5.340	27.820	1.291,92	6,90%	1.839	443	2.282	105,97	8,81%
Cantabria	9.955	429	10.384	1.787,02	8,19%	1.660	71	1.731	297,89	5,95%
Castilla La Mancha	18.717	5.602	24.319	1.196,29	20,68%	1.263	512	1.775	87,32	20,06%
Castilla y León	15.785	11.586	27.371	1.140,67	10,46%	2.056	2.292	4.348	181,20	11,15%
Cataluña	107.467	87.118	194.585	2.535,24	10,41%	6.955	5.503	12.458	162,31	12,35%
Ceuta	150	242	392	462,39	19,39%	30	27	57	67,24	45,61%
C. Valenciana	71.653	18.403	90.056	1.799,76	23,58%	6.504	2.024	8.528	170,43	27,33%
Extremadura	13.476	6.171	19.647	1.840,11	20,16%	1.833	1.437	3.270	306,26	19,45%
Galicia	36.337	4.231	40.568	1.502,80	8,05%	4.380	547	4.927	182,52	7,06%
Madrid	57.136	64.727	121.863	1.828,84	13,82%	4.113	4.199	8.312	124,74	11,63%
Melilla	230	414	644	744,62	12,11%	27	75	102	117,94	6,86%
Murcia	11.303	6.589	17.892	1.197,67	14,49%	1.437	1.147	2.584	172,97	19,66%
Navarra	8.745	3.958	12.703	1.941,72	7,23%	735	312	1.047	160,04	8,21%
País Vasco	26.977	11.069	38.046	1.723,27	7,90%	2.481	1.257	3.738	169,31	10,22%
La Rioja	5.153	1.554	6.707	2.117,12	10,71%	472	89	561	177,08	7,31%
ESPAÑA	502.283	272.052	774.335	1.646,60	12,84%	46.874	23.580	70.454	149,82	14,10%

Información actualizada a 05.01.2021

Figura 2. Número de fallecidos diarios por COVID-19 por fecha de defunción en España a 04.01.2021 (datos consolidados a las 14:00 horas del 05.01.2021).

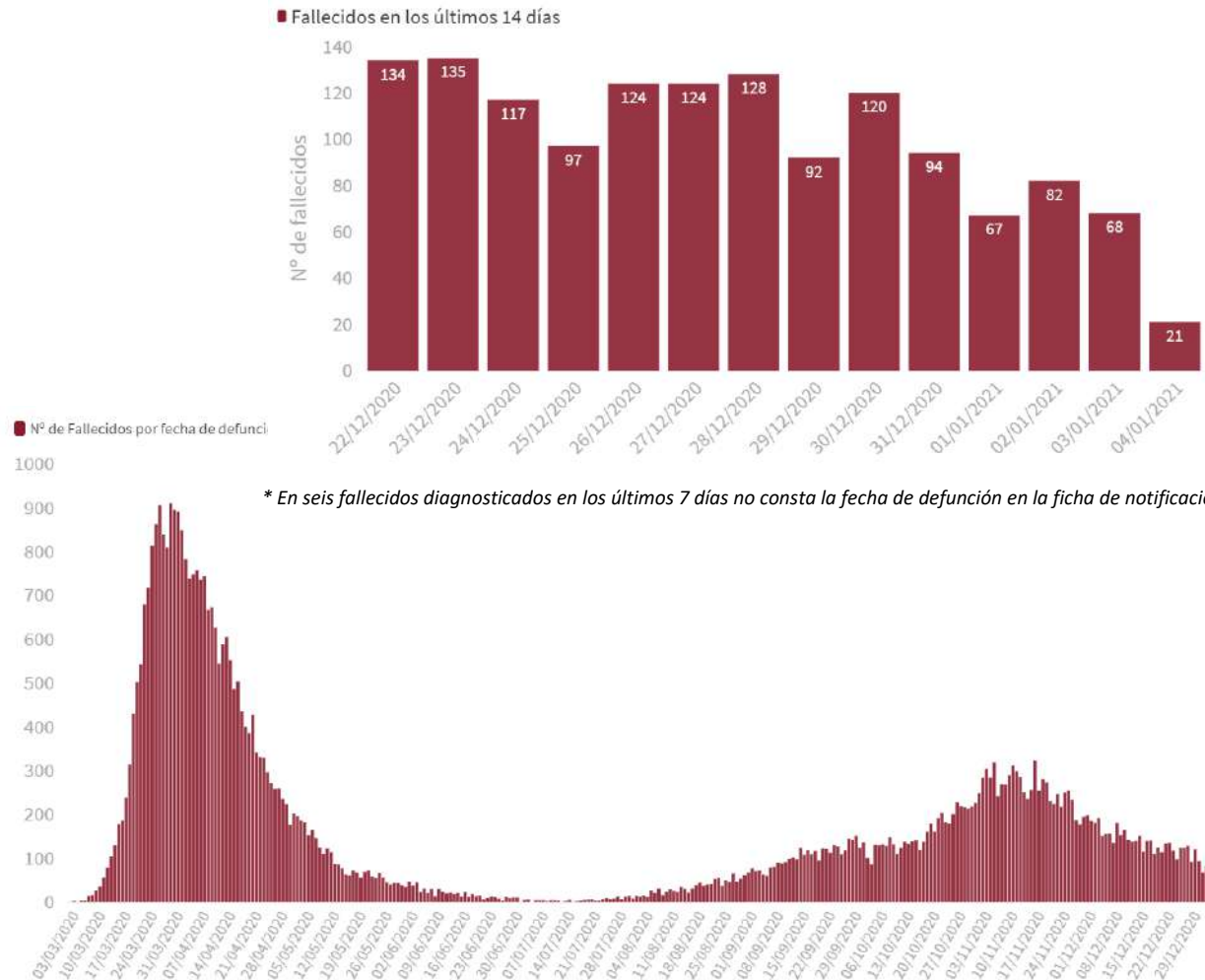
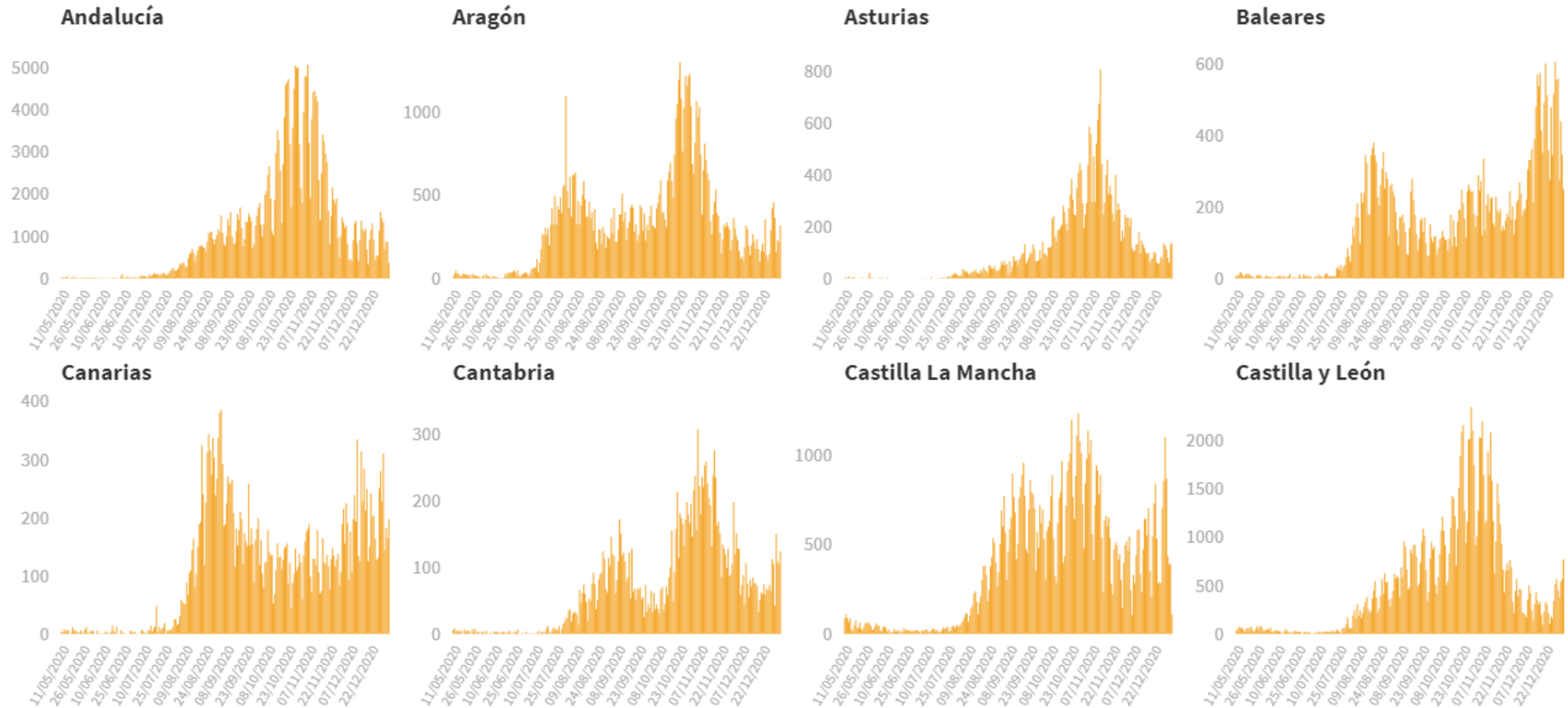


Tabla 5. Casos de COVID-19 que han fallecido (total y con fecha de fallecimiento en los últimos 7 días) por Comunidades Autónomas en España a 04.01.2021 (datos consolidados a las 14:00 horas del 05.01.2021).

CCAA	Fallecidos	
	Total	Con fecha de defunción en los últimos 7 días
Andalucía	5.187	49
Aragón	2.659	42
Asturias	1.366	27
Baleares	480	7
Canarias	439	23
Cantabria	401	14
Castilla La Mancha	4.108	22
Castilla y León	5.107	30
Cataluña	8.775	20
Ceuta	59	0
C. Valenciana	3.071	134
Extremadura	1.089	23
Galicia	1.403	35
Madrid	11.888	42
Melilla	44	1
Murcia	759	19
Navarra	971	13
País Vasco	3.036	47
La Rioja	588	2
ESPAÑA	51.430	550

Figura 3. Casos diarios confirmados de COVID-19 por fecha de diagnóstico desde el 11.05.2020 por Comunidades Autónomas, a 04.01.2021 (datos consolidados a las 14:00 horas del 05.01.2021).

■ Casos nuevos diarios por fecha de diagnóstico





GOBIERNO DE ESPAÑA

MINISTERIO DE SANIDAD

SECRETARÍA DE ESTADO DE SANIDAD

DIRECCIÓN GENERAL DE SALUD PÚBLICA

Centro de Coordinación de Alertas y Emergencias Sanitarias

Casos nuevos diarios por fecha de diagnóstico

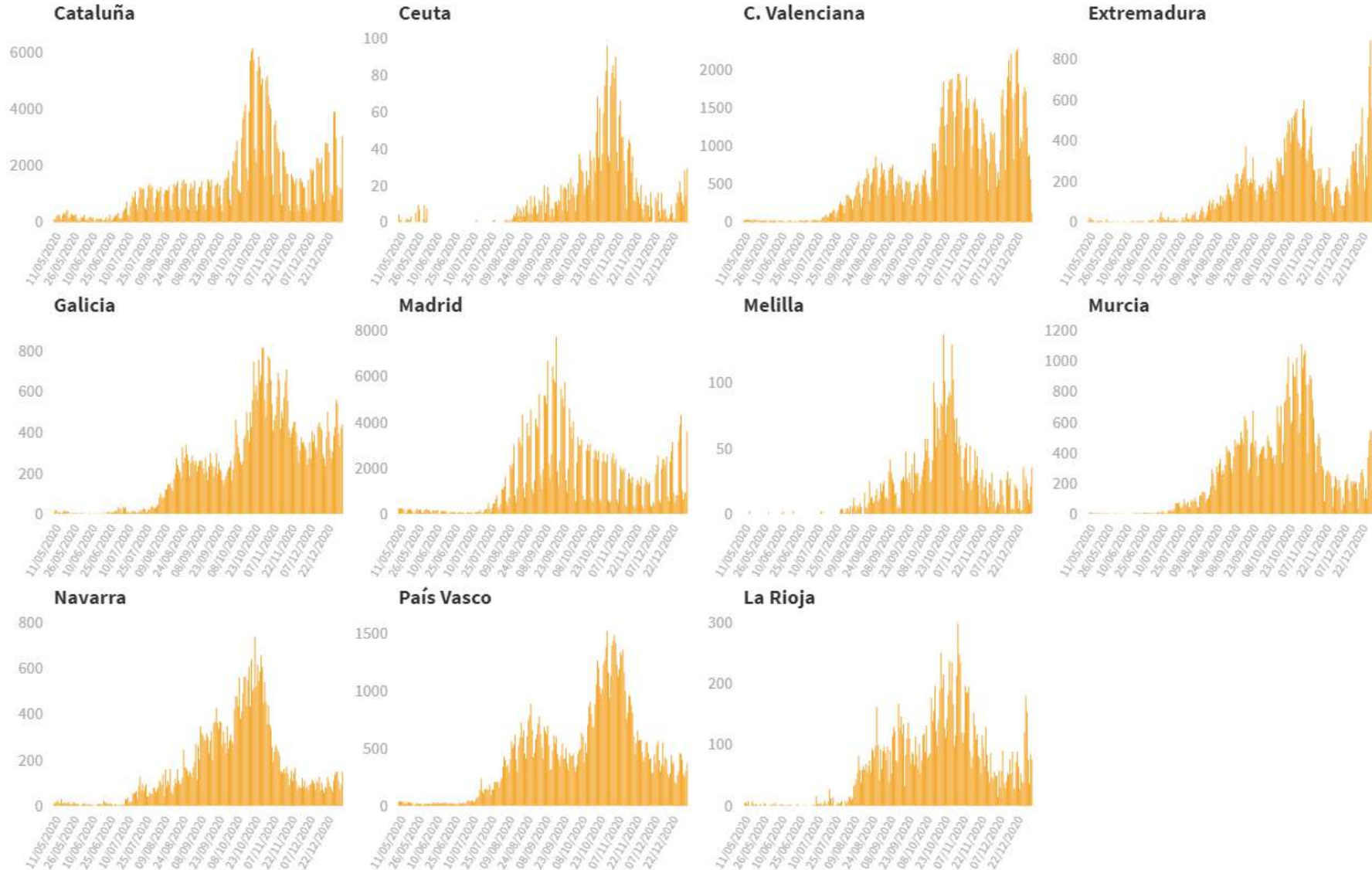
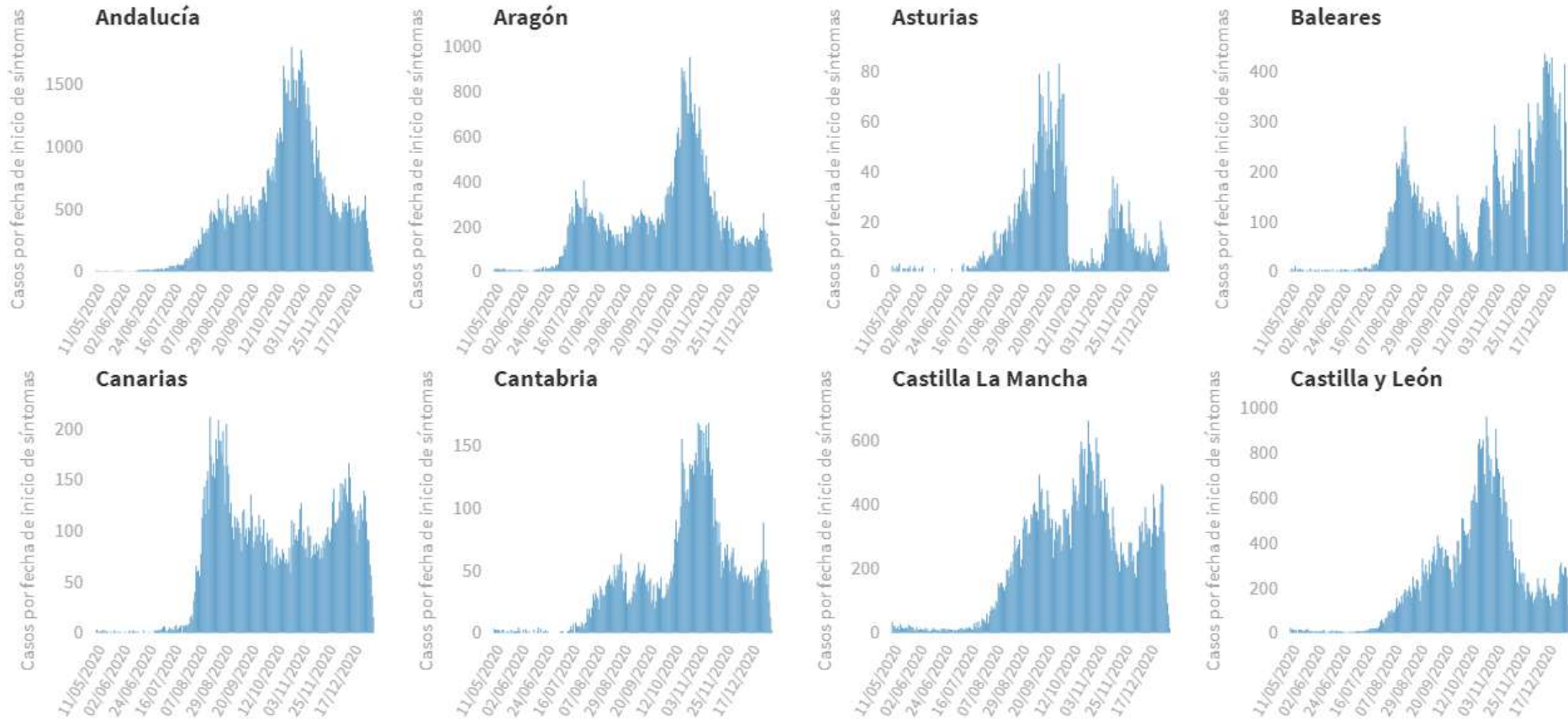


Figura 4. Casos diarios confirmados de COVID-19 por fecha de inicio de síntomas desde el 11.05.2020 por Comunidades Autónomas, a 04.01.2021 (datos consolidados a las 14:00 horas del 05.01.2021).

Casos nuevos diarios por fecha de inicio de síntomas





GOBIERNO DE ESPAÑA

MINISTERIO DE SANIDAD

SECRETARÍA DE ESTADO DE SANIDAD

DIRECCIÓN GENERAL DE SALUD PÚBLICA

Centro de Coordinación de Alertas y Emergencias Sanitarias

Casos nuevos diarios por fecha de inicio de síntomas

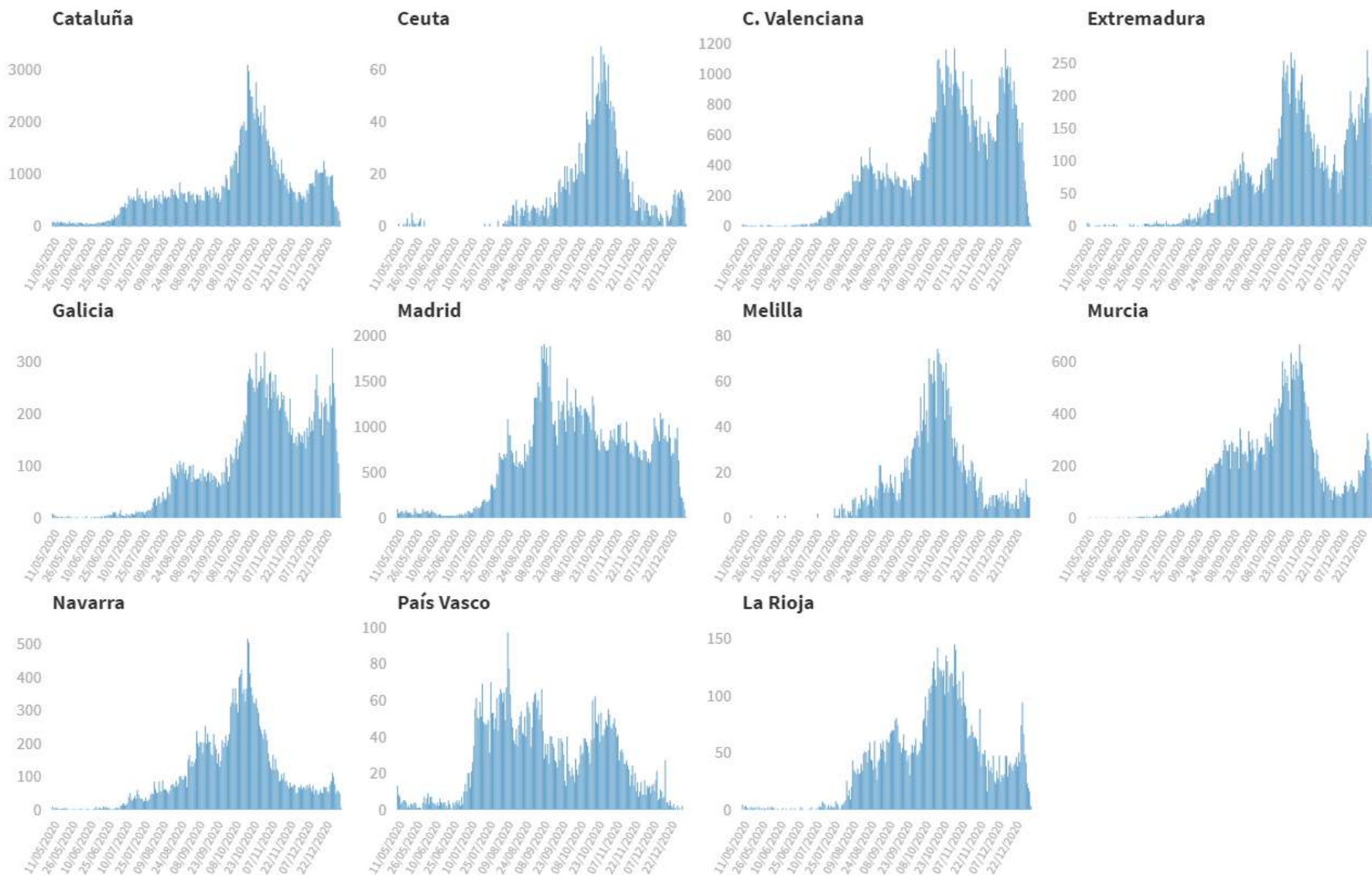


Figura 5. Incidencia acumulada en 14 días por fecha de diagnóstico por Comunidades Autónomas, a 04.01.2021 (datos consolidados a las 14:00 horas del 05.01.2021).



Figura 6. Incidencia acumulada en 14 días en mayores de 64 años por fecha de diagnóstico desde el 11.05.2020 por Comunidades Autónomas, a 04.01.2021 (datos consolidados a las 14:00 horas del 05.01.2021).

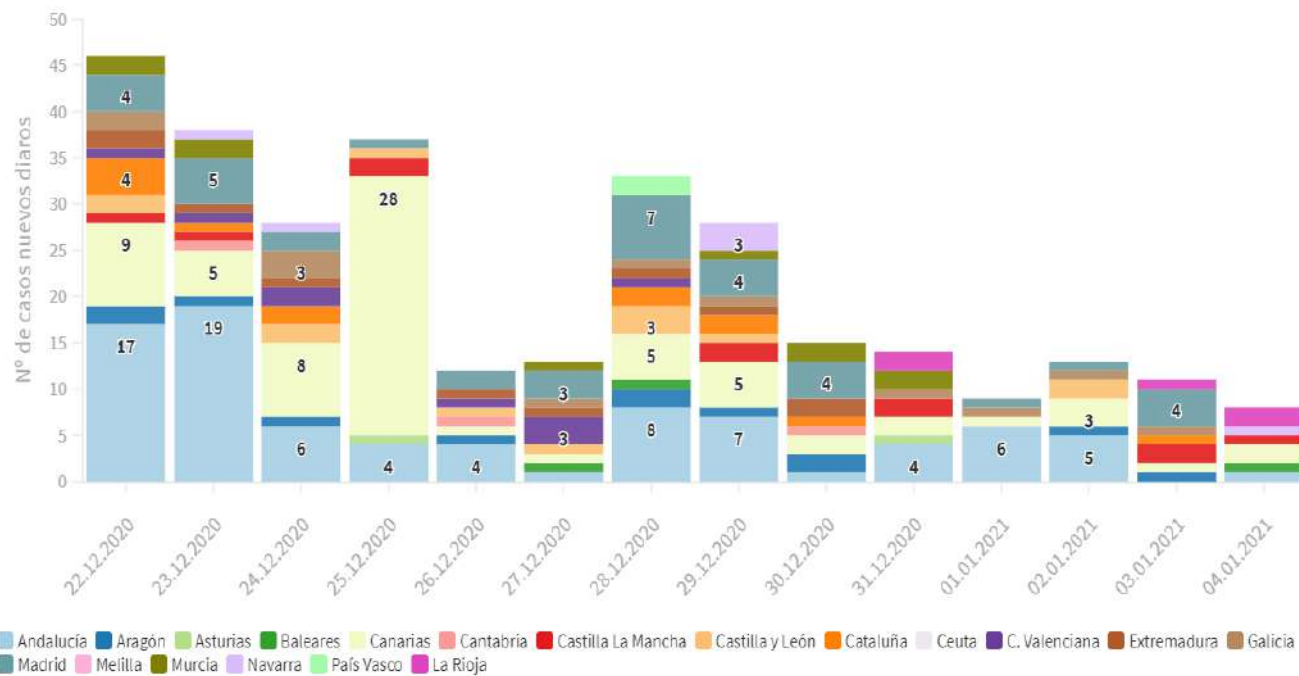


Tabla 6. Nº de casos COVID-19 importados de otro país

	Diagnósticos desde el 11 de mayo	Diagnósticos del 29 de diciembre al 4 de enero
Andalucía	885	24
Aragón	216	5
Asturias	15	1
Baleares	149	1
Canarias	895	16
Cantabria	59	1
Castilla La Mancha	199	7
Castilla y León	185	3
Cataluña	497	4
Ceuta	14	0
C. Valenciana	442	0
Extremadura	139	3
Galicia	241	5
Madrid	289	14
Melilla	3	0
Murcia	280	5
Navarra	82	4
País Vasco	53	0
La Rioja	31	5
ESPAÑA	885	98

Figura 7. Número de casos importados en los últimos 14 días por fecha de diagnóstico y Comunidad Autónoma

Nº de casos importados por fecha de diagnóstico de los últimos 14 días por comunidad autónoma de notificación



Fuente: Casos notificados a la Red Nacional de Vigilancia Epidemiológica por las comunidades autónomas clasificados como importados de otro país. Las personas han podido llegar a través de diferentes medios de transporte, incluyendo pateras.

SITUACIÓN INTERNACIONAL (datos consultados hasta las 10:00 horas del 05.01.2021)

Situación en Europa: Hasta el día de hoy se han notificado al menos 26.477.838 casos confirmados (Tabla 7). En la tabla 8 se presentan los datos epidemiológicos detallados de los 15 países de Europa con más casos confirmados.

Tabla 7. Casos confirmados de COVID-19 en Europa^{1,2}

	Casos		Casos		Casos
Rusia	3.260.138	Serbia	343.870	Albania	59.438
Reino Unido	2.713.563	Hungría	328.851	Montenegro	49.339
Francia	2.659.750	Georgia	229.763	Noruega	48.278
Italia	2.166.244	Azerbaiyán	220.265	Luxemburgo	46.919
España	1.982.544	Croacia	213.319	Letonia	42.497
Alemania	1.787.410	Bulgaria	203.051	Finlandia	36.107
Turquía	1.427.574	Bielorrusia	199.962	Estonia	29.521
Polonia	1.322.947	Eslovaquia	188.099	Chipre	23.974
Ucrania	1.078.251	Dinamarca	168.711	Malta	13.230
Países Bajos	821.163	Armenia	160.220	Andorra	8.192
Chequia	746.714	Lituania	147.997	Islandia	5.795
Bélgica	650.011	Moldavia	145.873	San Marino	2.463
Rumanía	640.429	Grecia	140.099	Gibraltar	2.304
Suiza	450.075	Eslovenia	125.086	Liechtenstein	2.221
Suecia	437.379	Bosnia y Herzegovina	112.645	Mónaco	907
Portugal	431.623	Irlanda	101.887	Islas Feroe	620
Austria	364.574	Macedonia Norte	84.024		

¹ Datos consultados (orden alfabético): **Alemania** (Robert Koch Institut), **Francia** (Santé Publique France), **Italia** (Ministerio de Sanidad), **Portugal** (Dirección General de Salud), **Reino Unido** (Public Health England). **Resto de países y territorios:** Página web de la Oficina Regional para Europa de la Organización Mundial de la Salud (OMS).

² Kosovo notifica además 51.922 casos.

Tabla 8. Detalles de los quince países con más casos confirmados de Europa^{3,4,5,6}

	Casos confirmados	Nuevos notificados diarios*	Incremento promedio en los últimos 7 días	Incidencia Acumulada 100.000 hab. 14 días	Fallecidos	Nuevos notificados diarios*	Letalidad
Rusia	3.260.138	23.351	0,82%	264,6	58.988	482	1,8%
Reino Unido	2.713.563	58.784	2,20%	960,4	75.431	407	2,8%
Francia	2.659.750	4.022	0,53%	269,5	65.415	380	2,5%
Italia	2.166.244	10.800	0,75%	335,0	75.680	348	3,5%
España	1.982.544			296,3	51.430		2,6%
Alemania	1.787.410	11.897	1,02%	309,8	35.518	944	2,0%
Turquía	1.427.574	9.877	0,98%	265,0	21.488	193	1,5%
Polonia	1.322.947	4.385	0,69%	304,5	29.161	42	2,2%
Ucrania	1.078.251	4.158	0,65%	255,5	18.927	73	1,8%
Países Bajos	821.163	6.802	1,05%	760,9	11.612	37	1,4%
Chequia	746.714	6.233	1,47%	1.131,3	12.070	110	1,6%
Bélgica	650.011	842	0,25%	210,2	19.701	57	3,0%
Rumanía	640.429	4.228	0,56%	230,2	15.979	138	2,5%
Suiza	450.075	-	0,78%	557,9	7.049	-	1,6%
Suecia	437.379	-	1,47%	686,8	8.727	-	2,0%
Portugal	431.623	4.369	1,21%	539,1	7.196	78	1,7%
Austria	364.574	1.611	0,60%	320,0	6.253	39	1,7%
Irlanda	101.887	4.961	2,44%	455,6	2.259	7	2,2%

³ Las cifras de fallecidos por COVID-19 notificadas por cada país varían en su definición por lo que dichas cifras, y la letalidad resultante en cada país, no son directamente comparables entre sí.

⁴ Portugal, Austria e Irlanda no se encuentra entre los quince países con más casos confirmados de Europa. Se sigue incluyendo en la tabla por su histórico

⁵ Ver primera parte del informe para el resto de información sobre España

⁶ (-) sin actualizar

* Los casos y fallecidos nuevos notificados diariamente pueden corresponder a casos diagnosticados y fallecidos de días previos

Situación a nivel global y otros países fuera de Europa: Según la OMS, a nivel global hasta el día de hoy se han notificado al menos 84.233.579 casos y 1.843.293 fallecidos. En las tablas 9 y 10 se presenta información general y detallada de los países con más casos acumulados fuera de Europa.

Tabla 9. Casos confirmados de COVID-19 fuera de Europa. Se incluyen los diez países con más casos confirmados en cada continente.⁷

América	Casos	África	Casos	Asia-Oceanía	Casos
Estados Unidos	20.558.489	Sudáfrica	1.100.748	India	10.340.469
Brasil	7.716.405	Marruecos	443.146	Irán	1.243.434
Colombia	1.666.408	Túnez	143.544	Indonesia	765.350
Argentina	1.634.834	Egipto	142.187	Iraq	597.774
México	1.443.544	Etiopia	125.622	Bangladesh	516.019
Perú	1.018.099	Libia	101.414	Pakistán	486.634
Chile	618.191	Argelia	100.159	Filipinas	477.807
Canadá	592.908	Kenia	96.802	Israel	425.582
Panamá	251.764	Nigeria	90.080	Arabia Saudí	363.061
Ecuador	214.614	Ghana	55.168	Jordania	298.208
Casos confirmados a nivel global: 84.233.579					
Fallecidos: 1.843.293					

⁷ Datos consultados en la página web oficial de la OMS y **Estados Unidos** consultado en el Centers for Disease Control and Prevention.

Tabla 10. Detalles de los quince países con más casos confirmados fuera de Europa^{8,9,10}

	Casos confirmados	Nuevos notificados diarios*	Incremento promedio en los últimos 7 días	Incidencia Acumulada 100.000 hab. 14 días	Fallecidos	Nuevos notificados diarios*	Letalidad
Estados Unidos	20.558.489	212.117	1,09%	843,4	350.664	1.418	1,7%
India	10.340.469	16.504	0,16%	21,1	149.649	214	1,4%
Brasil	7.716.405	15.827	0,47%	240,2	195.725	314	2,5%
Colombia	1.666.408	11.528	0,72%	343,1	43.765	270	2,6%
Argentina	1.634.834	5.240	0,50%	219,5	43.375	56	2,7%
México	1.443.544	6.359	0,67%	102,9	126.851	344	8,8%
Irán	1.243.434	5.960	0,50%	104,8	55.540	102	4,5%
Sudáfrica	1.100.748	11.859	1,32%	309,5	29.577	402	2,7%
Perú	1.018.099	900	0,17%	69,4	37.773	49	3,7%
Indonesia	765.350	6.877	1,01%	37,5	22.734	179	3,0%
Chile	618.191	2.289	0,43%	174,3	16.767	43	2,7%
Iraq	597.774	741	0,15%	35,5	12.834	5	2,1%
Canadá	592.908	5.269	1,26%	242,9	15.728	49	2,7%
Bangladesh	516.019	835	0,19%	9,5	7.626	27	1,5%
Filipinas	477.807	891	0,24%	16,9	9.257	4	1,9%
Japón	243.847	2.893	1,47%	36,0	3.599	51	1,5%
China	96.972	78	0,08%	0,1	4.791	0	4,9%
Corea del Sur	64.264	1.020	1,56%	26,6	981	19	1,5%
Singapur	58.697	35	0,04%	4,9	29	0	0,0%

⁸ China, Singapur, Japón y Corea del Sur ya no se encuentran entre los quince países con más casos confirmados fuera de Europa. Se siguen incluyendo en la tabla por su histórico.

⁹ Las cifras de fallecidos por COVID-19 notificadas por cada país varían en su definición por lo que dichas cifras, y la letalidad resultante en cada país, no son directamente comparables entre sí.

¹⁰ (-) sin actualizar

* Los casos y fallecidos nuevos notificados diariamente pueden corresponder a casos diagnosticados y fallecidos de días previos