

## Actualización nº 285. Enfermedad por el coronavirus (COVID-19). 07.01.2021 *(datos consolidados a las 14:00 horas del 07.01.2021)*

### SITUACIÓN EN ESPAÑA

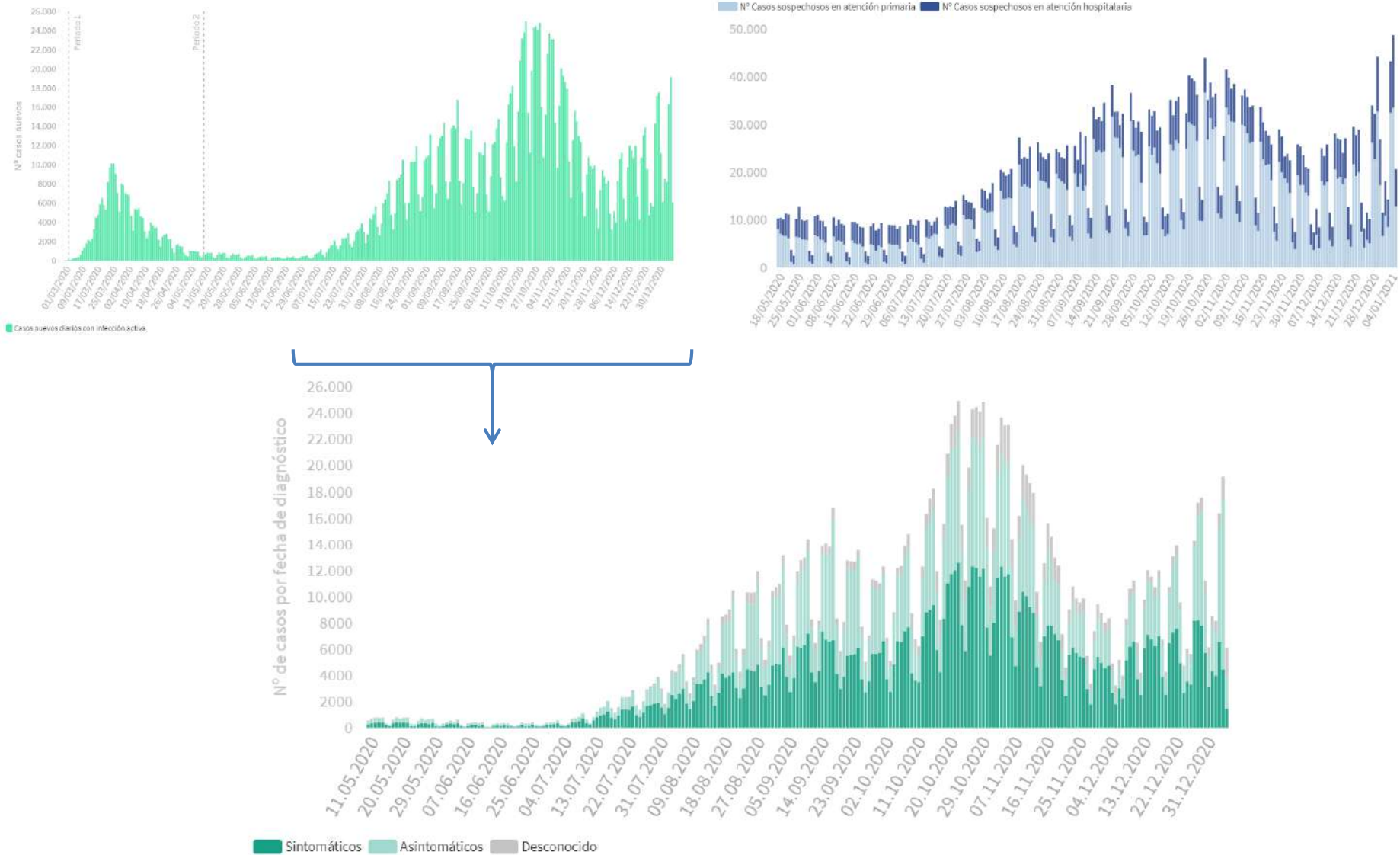
El presente informe se ha realizado con los datos individualizados notificados por las CCAA a la Red Nacional de Vigilancia Epidemiológica (al sistema SiViEs). Se incluyen los casos notificados confirmados con una prueba diagnóstica positiva de infección activa (PDIA) tal como se establece en la [Estrategia de detección precoz, vigilancia y control de COVID-19](#) y además los casos notificados antes del 11 de mayo que requirieron hospitalización, ingreso en UCI o fallecieron con diagnóstico clínico de COVID-19, de acuerdo a las definiciones de caso vigentes en cada momento. Cualquier futura actualización que realicen las CCAA quedarán reflejadas en los informes diarios. En España hasta el momento se han notificado un total de 2.024.904 casos confirmados de COVID-19 y 51.675 fallecidos. Los datos se pueden obtener en [aquí](#).

**Tabla 1.** Casos de COVID-19 confirmados totales, diagnosticados el día previo y diagnosticados o con fecha de inicio de síntomas en los últimos 14 y 7 días a 07.01.2021

CCAA	Casos totales	Casos diagnosticados el día previo	Casos diagnosticados en los últimos 14 días		Casos diagnosticados en los últimos 7 días		Casos diagnosticados con fecha de inicio de síntomas en los últimos 14d.		Casos diagnosticados con fecha de inicio de síntomas en los últimos 7d.	
			Nº	IA*	Nº	IA*	Nº	IA*	Nº	IA*
Andalucía	274.817	626	15.698	186,56	8.987	106,81	4.826	57,36	1.346	16,00
Aragón	81.706	408	3.593	272,34	1.688	127,95	2.134	161,75	858	65,03
Asturias	28.045	177	1.458	142,55	860	84,08	142	13,88	58	5,67
Baleares	39.030	180	6.084	529,29	2.951	256,73	3.892	338,59	1.890	164,43
Canarias	28.590	232	2.842	131,98	1.462	67,89	1.391	64,60	503	23,36
Cantabria	18.765	141	1.362	234,39	817	140,60	721	124,08	296	50,94
Castilla La Mancha	105.977	162	8.083	397,62	3.873	190,52	4.185	205,87	1.246	61,29
Castilla y León	137.410	649	6.771	282,18	4.715	196,50	4.063	169,32	2.399	99,98
Cataluña	380.406	794	31.581	411,47	14.278	186,03	10.162	132,40	3.600	46,90
Ceuta	3.202	10	211	248,89	130	153,34	154	181,65	74	87,29
C. Valenciana	159.615	1	17.200	343,74	6.418	128,26	5.926	118,43	1.100	21,98
Extremadura	41.847	631	7.651	716,58	4.484	419,96	2.386	223,47	835	78,20
Galicia	64.751	753	6.239	231,12	3.573	132,36	2.873	106,43	1.108	41,04
Madrid	416.724	1.045	30.131	452,19	15.315	229,84	7.142	107,18	1.576	23,65
Melilla	4.706	9	264	305,25	162	187,31	147	169,97	79	91,34
Murcia	62.950	4	4.210	281,81	2.191	146,66	3.001	200,88	1.163	77,85
Navarra	43.361	139	1.578	241,21	863	131,91	964	147,35	399	60,99
País Vasco	113.863	433	4.782	216,60	2.539	115,00	14	0,63	3	0,14
La Rioja	19.139	104	1.222	385,73	705	222,54	709	223,80	255	80,49
<b>ESPAÑA</b>	<b>2.024.904</b>	<b>6.498</b>	<b>150.960</b>	<b>321,01</b>	<b>76.011</b>	<b>161,64</b>	<b>54.832</b>	<b>116,60</b>	<b>18.788</b>	<b>39,95</b>

\* IA: Incidencia acumulada (casos diagnosticados/100.000 habitantes)

**Figura 1.** Casos diarios confirmados y sospechosos de COVID-19 en España a 04.01.2021 (datos consolidados a las 14:00 horas del 07.01.2021).



**Tabla 2.** Casos de COVID-19 que han precisado hospitalización e ingreso en UCI.

CCAA	Casos que han precisado hospitalización		Casos que han ingresado en UCI	
	Total	Con fecha de ingreso en los últimos 7 días	Total	Con fecha de ingreso en UCI en los últimos 7 días
Andalucía	23.728	262	2.356	14
Aragón	9.802	122	902	10
Asturias	5.073	65	380	6
Baleares	3.187	70	459	11
Canarias	3.192	77	577	0
Cantabria	1.823	62	235	11
Castilla La Mancha	14.240	82	916	6
Castilla y León	18.299	199	1.359	16
Cataluña	30.566	185	2.477	18
Ceuta	204	6	23	1
C. Valenciana	16.940	408	1.735	24
Extremadura	3.751	113	319	5
Galicia	7.572	214	889	30
Madrid	54.859	114	3.888	8
Melilla	341	6	46	0
Murcia	5.336	110	731	18
Navarra	4.599	49	380	3
País Vasco	9.158	1	697	0
La Rioja	2.412	45	230	8
<b>ESPAÑA</b>	<b>215.082</b>	<b>2.190</b>	<b>18.599</b>	<b>189</b>

Fuente: Notificación de las comunidades autónomas a la Red Nacional de Vigilancia Epidemiológica. Los pacientes que han precisado UCI también computan en los pacientes que han requerido hospitalización. Información actualizada a 04.01.2021 (datos consolidados a las 14:00 horas del 07.01.2021).

**Tabla 3.** Situación capacidad asistencial y actividad Covid-19 en hospitales

CCAA	Total Pacientes COVID hospitalizados	% Camas Ocupadas COVID	Número Pacientes COVID en UCI	% Camas Ocupadas UCI COVID	Ingresos COVID últimas 24h	Altas COVID últimas 24h
Andalucía	1.234	7,27%	231	14,07%	184	91
Aragón	419	10,10%	48	20,78%	36	20
Asturias	253	7,30%	62	19,25%	21	10
Islas Baleares	441	13,35%	107	36,27%	35	24
Islas Canarias	289	5,40%	51	11,51%	20	11
Cantabria	114	7,08%	26	21,31%	15	4
Castilla La Mancha	766	15,79%	102	26,70%	83	22
Castilla y León	630	9,42%	133	25,09%	78	39
Cataluña	3.623	14,83%	511	38,71%	323	231
Ceuta	6	3,02%	1	5,88%	3	0
C Valenciana	2.578	22,29%	375	35,08%	356	137
Extremadura	377	11,90%	39	18,14%	41	7
Galicia	403	4,89%	56	7,67%	52	14
Madrid	2.407	14,59%	384	31,40%	270	129
Melilla	14	7,82%	2	14,29%	2	1
Murcia	317	8,06%	75	16,09%	72	36
Navarra	106	5,69%	15	12,00%	10	5
País Vasco	482	10,39%	68	16,31%	37	21
La Rioja	84	10,37%	21	35,00%	13	2
<b>TOTAL</b>	<b>14.543</b>	<b>11,93%</b>	<b>2.307</b>	<b>23,97%</b>	<b>1.651</b>	<b>804</b>

Fuente: Notificación de los hospitales al Ministerio de Sanidad

(1) Información referida Al día 06/01/2021, con los últimos datos disponibles a las 15:15 del día 07.01.2021

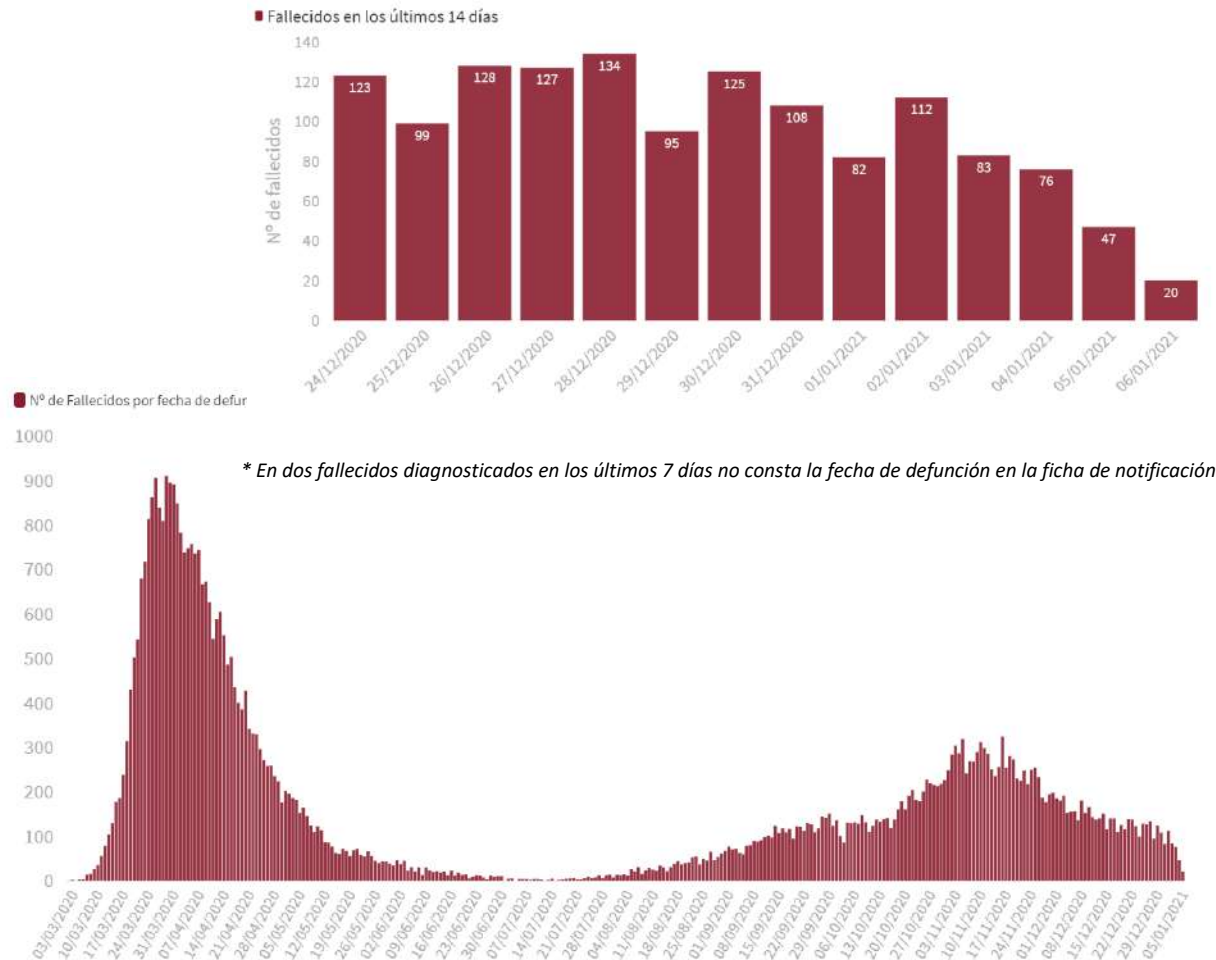
Nota: El criterio de cómputo incluye a pacientes que presentan clínica Covid que debe ser tratada en régimen de hospitalización, bien con infección confirmada bien pendiente de confirmar.

Tabla 4. Total de Pruebas diagnósticas realizadas (Datos provisionales)

CCAA	Del 28.12.2020 al 03.01.2021					Procesadas el 04.01.2021				
	PCR	Test de antígeno	Total de pruebas	Tasa x 100.000	Positividad	PCR	Test de antígeno	Total de pruebas	Tasa x 100.000	Positividad
Andalucía	46.954	35.212	82.166	976,51	12,22%	7.940	6.642	14.582	173,30	15,79%
Aragón	9.824	4.272	14.096	1.068,45	16,22%	1.268	835	2.103	159,40	16,88%
Asturias	15.823	1.059	16.882	1.650,57	4,99%	2.959	175	3.134	306,41	5,33%
Baleares	24.172	6.767	30.939	2.691,61	12,76%	3.872	1.646	5.518	480,05	12,83%
Canarias	20.707	5.159	25.866	1.201,18	7,63%	3.459	1.057	4.516	209,72	6,05%
Cantabria	10.378	431	10.809	1.860,16	7,91%	1.730	60	1.790	308,05	6,87%
Castilla La Mancha	18.918	5.725	24.643	1.212,23	22,26%	3.708	1.414	5.122	251,96	25,26%
Castilla y León	16.206	13.871	30.077	1.253,44	11,25%	3.242	2.839	6.081	253,42	14,37%
Cataluña	113.275	89.895	203.170	2.647,09	10,63%	19.596	20.709	40.305	525,13	12,32%
Ceuta	159	1.130	1.289	1.520,46	11,87%	29	282	311	366,84	11,90%
C. Valenciana	72.421	20.366	92.787	1.854,34	24,77%	9.588	3.469	13.057	260,94	30,24%
Extremadura	13.857	7.879	21.736	2.035,76	21,00%	2.556	1.696	4.252	398,24	20,25%
Galicia	36.716	4.466	41.182	1.525,54	8,32%	4.844	851	5.695	210,97	8,81%
Madrid	56.432	63.659	120.091	1.802,25	14,49%	8.454	16.214	24.668	370,20	17,87%
Melilla	235	513	748	864,87	12,97%	48	145	193	223,15	16,58%
Murcia	12.225	7.460	19.685	1.317,69	15,91%	2.348	1.830	4.178	279,67	21,73%
Navarra	8.328	3.943	12.271	1.875,69	7,82%	1.620	770	2.390	365,32	7,36%
País Vasco	27.354	11.269	38.623	1.749,41	8,28%	3.906	2.031	5.937	268,91	8,54%
La Rioja	5.590	1.598	7.188	2.268,95	10,52%	653	104	757	238,95	10,83%
<b>ESPAÑA</b>	<b>509.574</b>	<b>284.674</b>	<b>794.248</b>	<b>1.688,95</b>	<b>13,48%</b>	<b>81.820</b>	<b>62.769</b>	<b>144.589</b>	<b>307,46</b>	<b>15,58%</b>

Información actualizada a 07.01.2021

**Figura 2.** Número de fallecidos diarios por COVID-19 por fecha de defunción en España a 04.01.2021 (datos consolidados a las 14:00 horas del 07.01.2021).

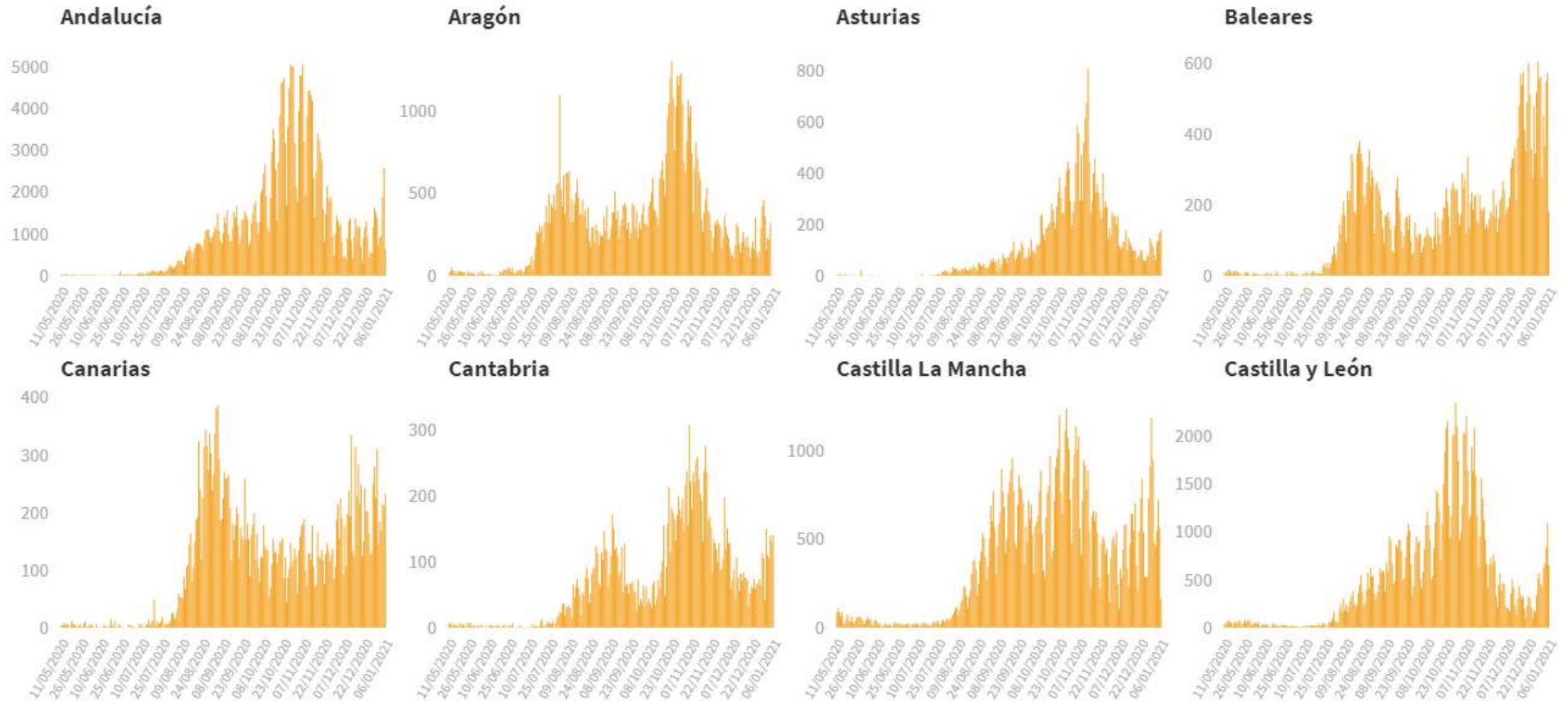


**Tabla 5.** Casos de COVID-19 que han fallecido (total y con fecha de fallecimiento en los últimos 7 días) por Comunidades Autónomas en España a 04.01.2021 (datos consolidados a las 14:00 horas del 07.01.2021).

CCAA	Fallecidos	
	Total	Con fecha de defunción en los últimos 7 días
Andalucía	5.210	50
Aragón	2.659	20
Asturias	1.374	28
Baleares	480	6
Canarias	443	18
Cantabria	402	9
Castilla La Mancha	4.116	24
Castilla y León	5.128	25
Cataluña	8.797	31
Ceuta	59	0
C. Valenciana	3.130	135
Extremadura	1.097	24
Galicia	1.417	37
Madrid	11.953	71
Melilla	44	0
Murcia	764	13
Navarra	973	11
País Vasco	3.037	25
La Rioja	592	3
<b>ESPAÑA</b>	<b>51.675</b>	<b>530</b>

**Figura 3.** Casos diarios confirmados de COVID-19 por fecha de diagnóstico desde el 11.05.2020 por Comunidades Autónomas, a 04.01.2021 (datos consolidados a las 14:00 horas del 07.01.2021).

■ Casos nuevos diarios por fecha de diagnóstico





GOBIERNO DE ESPAÑA

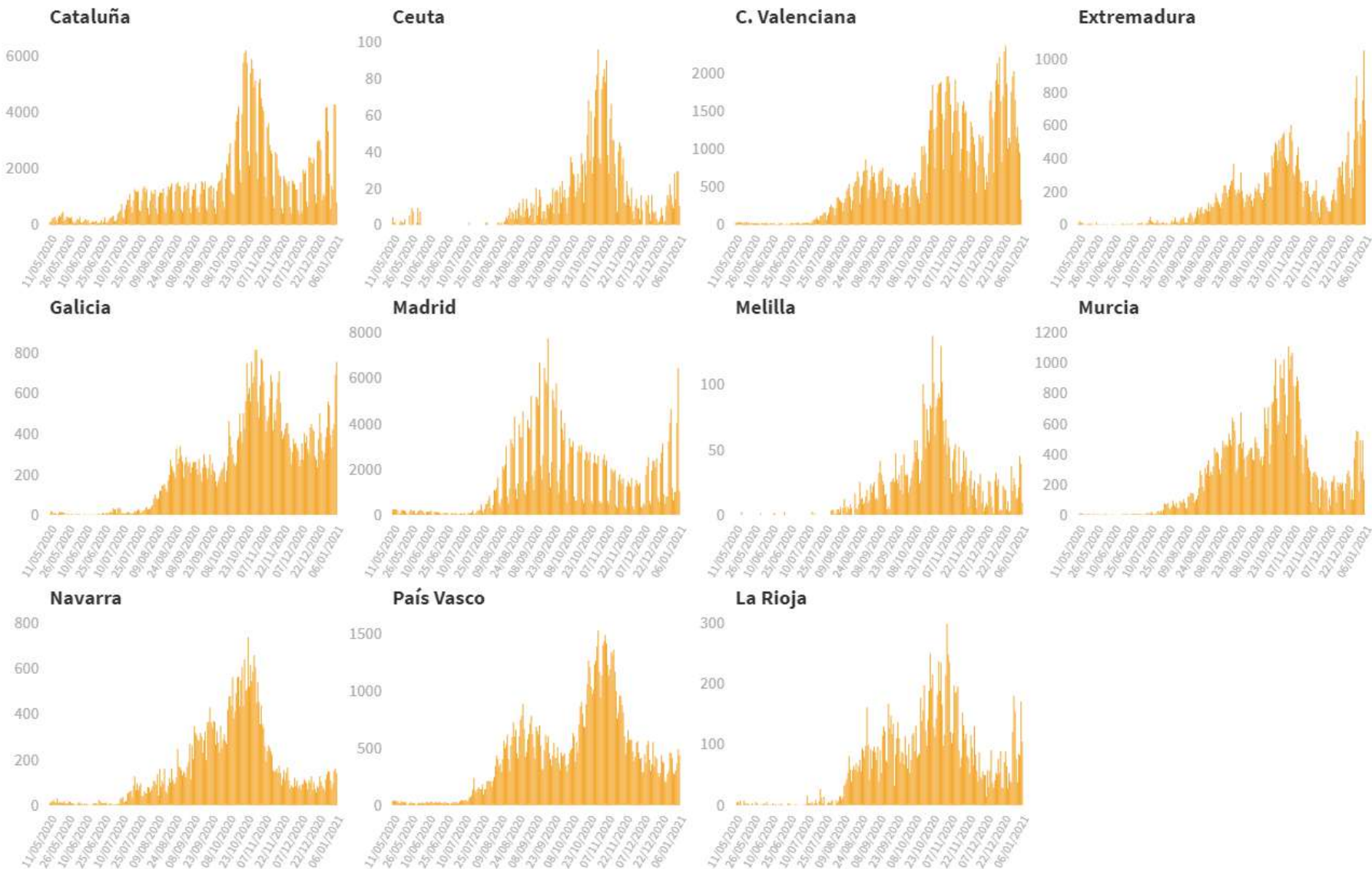
MINISTERIO DE SANIDAD

SECRETARÍA DE ESTADO DE SANIDAD

DIRECCIÓN GENERAL DE SALUD PÚBLICA

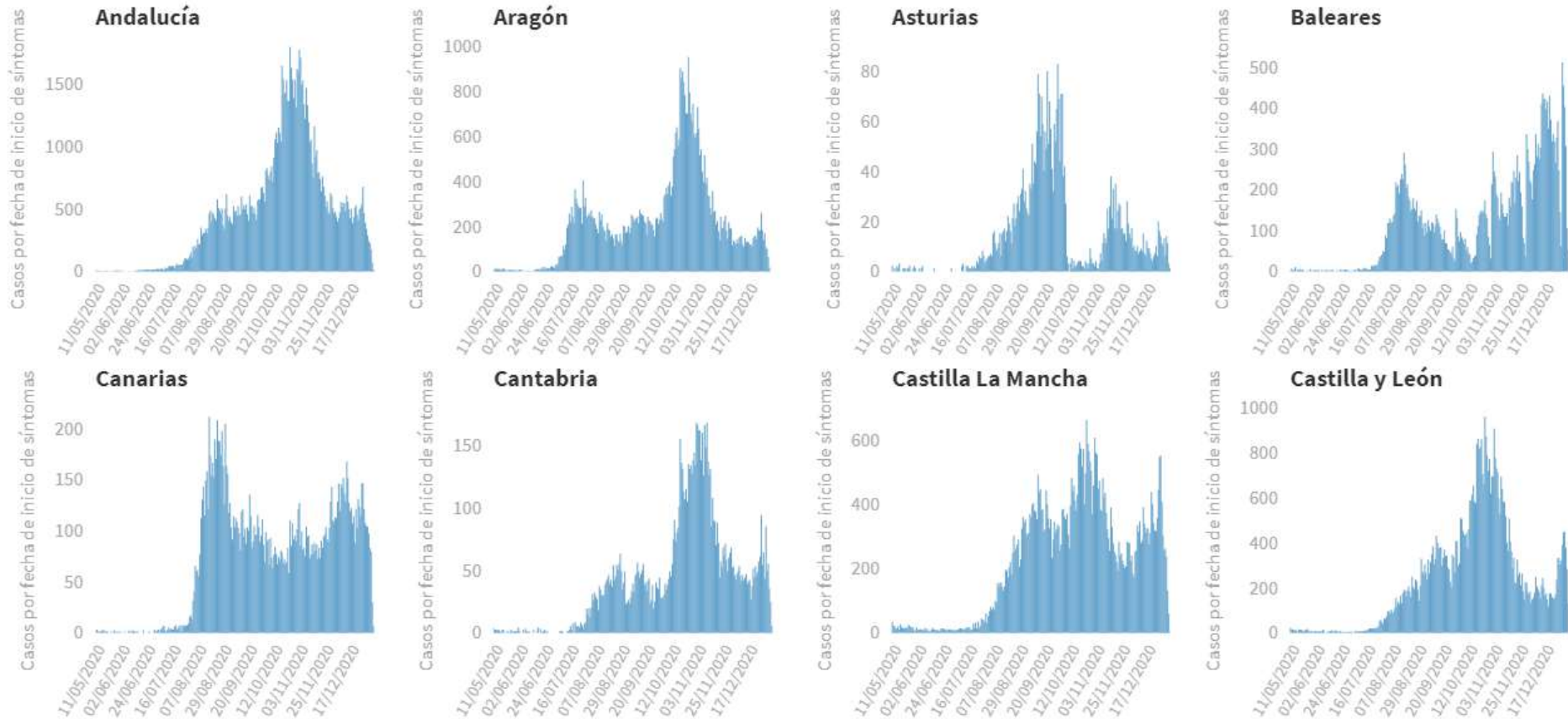
### Centro de Coordinación de Alertas y Emergencias Sanitarias

Casos nuevos diarios por fecha de diagnóstico



**Figura 4.** Casos diarios confirmados de COVID-19 por fecha de inicio de síntomas desde el 11.05.2020 por Comunidades Autónomas, a 04.01.2021 (datos consolidados a las 14:00 horas del 07.01.2021).

Casos nuevos diarios por fecha de inicio de síntomas







GOBIERNO DE ESPAÑA

MINISTERIO DE SANIDAD

SECRETARÍA DE ESTADO DE SANIDAD

DIRECCIÓN GENERAL DE SALUD PÚBLICA

### Centro de Coordinación de Alertas y Emergencias Sanitarias

Casos nuevos diarios por fecha de inicio de síntomas

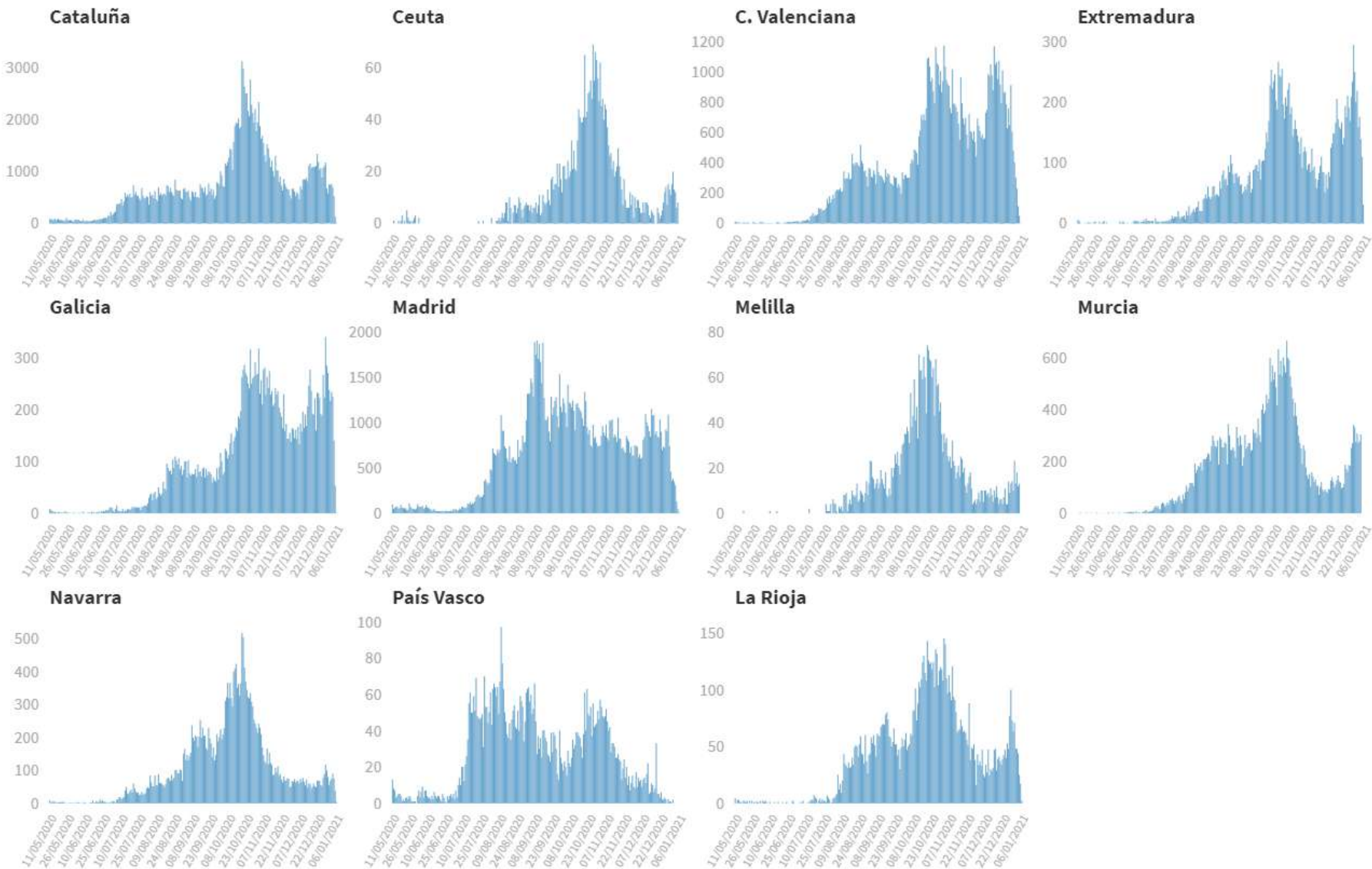
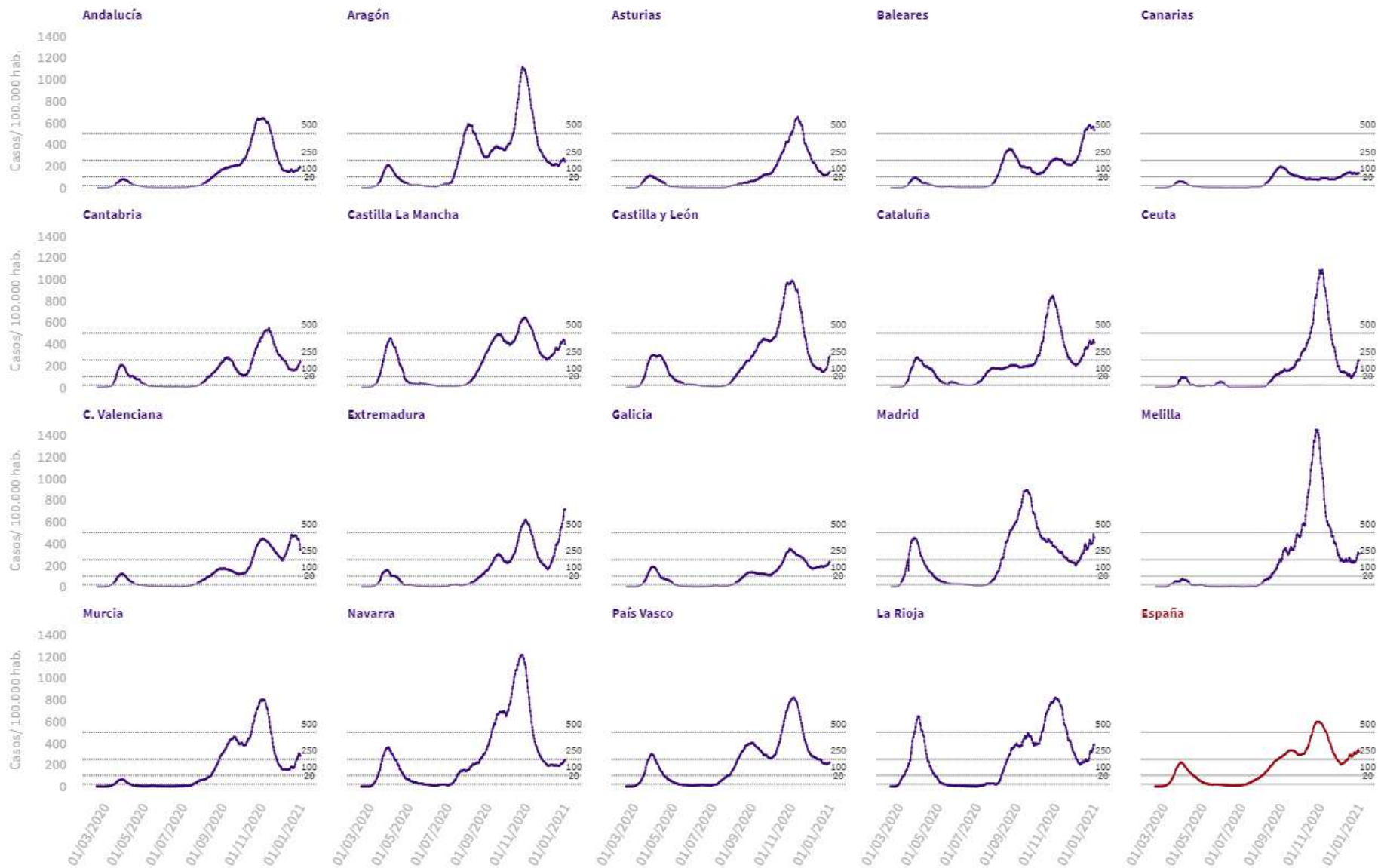


Figura 5. Incidencia acumulada en 14 días por fecha de diagnóstico por Comunidades Autónomas, a 04.01.2021 (datos consolidados a las 14:00 horas del 07.01.2021).



**Figura 6.** Incidencia acumulada en 14 días en mayores de 64 años por fecha de diagnóstico desde el 11.05.2020 por Comunidades Autónomas, a 04.01.2021 (datos consolidados a las 14:00 horas del 07.01.2021).

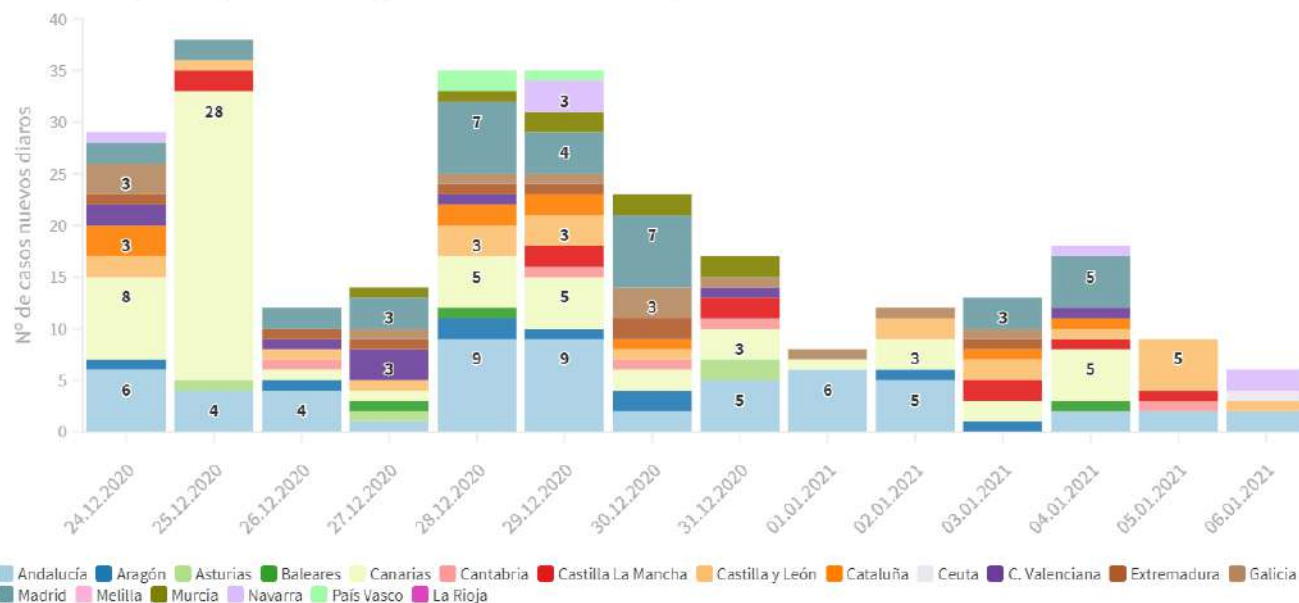


**Tabla 6.** Nº de casos COVID-19 importados de otro país

	Diagnósticos desde el 11 de mayo	Diagnósticos del 31 de diciembre al 6 de enero
Andalucía	895	22
Aragón	216	2
Asturias	17	2
Baleares	149	1
Canarias	900	14
Cantabria	61	2
Castilla La Mancha	200	6
Castilla y León	197	11
Cataluña	505	2
Ceuta	15	1
C. Valenciana	444	2
Extremadura	140	1
Galicia	245	4
Madrid	294	8
Melilla	3	0
Murcia	282	2
Navarra	84	3
País Vasco	55	0
La Rioja	26	0
<b>ESPAÑA</b>	<b>4.728</b>	<b>83</b>

**Figura 7.** Número de casos importados en los últimos 14 días por fecha de diagnóstico y Comunidad Autónoma

Nº de casos importados por fecha de diagnóstico de los últimos 14 días por comunidad autónoma de notificación



Fuente: Casos notificados a la Red Nacional de Vigilancia Epidemiológica por las comunidades autónomas clasificados como importados de otro país. Las personas han podido llegar a través de diferentes medios de transporte, incluyendo pateras.

**SITUACIÓN INTERNACIONAL** (datos consultados hasta las 10:00 horas del 07.01.2021)

**Situación en Europa:** Hasta el día de hoy se han notificado al menos 27.070.782 casos confirmados (Tabla 7). En la tabla 8 se presentan los datos epidemiológicos detallados de los 15 países de Europa con más casos confirmados.

**Tabla 7.** Casos confirmados de COVID-19 en Europa<sup>1,2</sup>

	Casos		Casos		Casos
Rusia	3.308.601	Serbia	349.238	Albania	60.283
Reino Unido	2.836.801	Hungría	331.768	Noruega	51.240
Francia	2.705.618	Georgia	233.879	Montenegro	50.195
Italia	2.201.945	Azerbaiyán	221.401	Luxemburgo	47.148
España	2.024.904	Croacia	216.286	Letonia	43.942
Alemania	1.835.038	Bulgaria	205.390	Finlandia	37.218
Turquía	1.455.763	Bielorrusia	203.104	Estonia	30.667
Polonia	1.344.763	Eslovaquia	196.047	Chipre	25.208
Ucrania	1.090.496	Dinamarca	172.779	Malta	13.612
Países Bajos	834.064	Armenia	160.853	Andorra	8.308
Chequia	776.967	Lituania	152.215	Islandia	5.811
Bélgica	652.735	Moldavia	146.921	San Marino	2.549
Rumanía	648.288	Grecia	141.453	Gibraltar	2.513
Suecia	469.748	Eslovenia	128.370	Liechtenstein	2.326
Suiza	463.655	Bosnia y Herzegovina	113.392	Mónaco	947
Portugal	446.606	Irlanda	113.322	Islas Feroe	626
Austria	368.780	Macedonia Norte	84.709		

<sup>1</sup> Datos consultados (orden alfabético): **Alemania** (Robert Koch Institut), **Francia** (Santé Publique France), **Italia** (Ministerio de Sanidad), **Portugal** (Dirección General de Salud), **Reino Unido** (Public Health England). **Resto de países y territorios:** Página web de la Oficina Regional para Europa de la Organización Mundial de la Salud (OMS).

<sup>2</sup> Kosovo notifica además 52.290 casos.

**Tabla 8.** Detalles de los quince países con más casos confirmados de Europa<sup>3,4,5,6</sup>

	Casos confirmados	Nuevos notificados diarios*	Incremento promedio en los últimos 7 días	Incidencia Acumulada 100.000 hab. 14 días	Fallecidos	Nuevos notificados diarios*	Letalidad
<b>Rusia</b>	3.308.601	24.217	0,79%	259,4	59.951	445	1,8%
<b>Reino Unido</b>	2.836.801	62.322	2,22%	1.031,2	77.346	1.041	2,7%
<b>Francia</b>	2.705.618	25.379	0,57%	298,1	66.565	291	2,5%
<b>Italia</b>	2.201.945	20.331	0,79%	349,0	76.877	548	3,5%
<b>España</b>	2.024.904			321,0	51.675		2,6%
<b>Alemania</b>	1.835.038	26.391	0,93%	298,6	37.607	1.070	2,0%
<b>Turquía</b>	1.455.763	14.494	0,93%	252,6	21.879	194	1,5%
<b>Polonia</b>	1.344.763	14.220	0,69%	310,4	30.055	553	2,2%
<b>Ucrania</b>	1.090.496	6.911	0,61%	240,2	19.357	228	1,8%
<b>Países Bajos</b>	834.064	6.338	0,99%	713,6	11.825	150	1,4%
<b>Chequia</b>	776.967	17.332	1,47%	1.240,1	12.436	179	1,6%
<b>Bélgica</b>	652.735	-	0,25%	206,2	19.827	-	3,0%
<b>Rumanía</b>	648.288	4.729	0,57%	231,9	16.178	121	2,5%
<b>Suecia</b>	469.748	6.981	1,34%	785,0	8.985	-	1,9%
<b>Suiza</b>	463.655	3.995	0,74%	551,5	7.335	97	1,6%
<b>Portugal</b>	446.606	10.027	1,37%	616,4	7.377	91	1,7%
<b>Austria</b>	368.780	2.255	0,62%	325,6	6.403	77	1,7%
<b>Irlanda</b>	113.322	5.325	3,62%	654,4	2.282	17	2,0%

<sup>3</sup> Las cifras de fallecidos por COVID-19 notificadas por cada país varían en su definición por lo que dichas cifras, y la letalidad resultante en cada país, no son directamente comparables entre sí.

<sup>4</sup> Portugal, Austria e Irlanda no se encuentra entre los quince países con más casos confirmados de Europa. Se sigue incluyendo en la tabla por su histórico

<sup>5</sup> Ver primera parte del informe para el resto de información sobre España

<sup>6</sup> (-) sin actualizar

\* Los casos y fallecidos nuevos notificados diariamente pueden corresponder a casos diagnosticados y fallecidos de días previos

**Situación a nivel global y otros países fuera de Europa:** Según la OMS, a nivel global hasta el día de hoy se han notificado al menos 85.509.194 casos y 1.868.622 fallecidos. En las tablas 9 y 10 se presenta información general y detallada de los países con más casos acumulados fuera de Europa.

**Tabla 9.** Casos confirmados de COVID-19 fuera de Europa. Se incluyen los diez países con más casos confirmados en cada continente.<sup>7</sup>

América	Casos	África	Casos	Asia-Oceanía	Casos
Estados Unidos	20.960.096	Sudáfrica	1.127.759	India	10.374.932
Brasil	7.753.752	Marruecos	445.439	Irán	1.255.620
Colombia	1.686.131	Túnez	147.061	Indonesia	779.548
Argentina	1.648.940	Egipto	144.583	Iraq	599.126
México	1.455.219	Etiopia	126.241	Bangladesh	517.920
Perú	1.021.058	Libia	102.456	Pakistán	490.476
Chile	623.101	Argelia	100.645	Filipinas	479.693
Canadá	611.424	Kenia	97.127	Israel	441.102
Panamá	256.230	Nigeria	92.705	Arabia Saudí	363.259
Ecuador	215.080	Ghana	55.168	Jordania	301.303
<b>Casos confirmados a nivel global: 85.509.194</b>					
<b>Fallecidos: 1.868.622</b>					

<sup>7</sup> Datos consultados en la página web oficial de la OMS y **Estados Unidos** consultado en el Centers for Disease Control and Prevention.

**Tabla 10.** Detalles de los quince países con más casos confirmados fuera de Europa<sup>8,9,10</sup>

	Casos confirmados	Nuevos notificados diarios*	Incremento promedio en los últimos 7 días	Incidencia Acumulada 100.000 hab. 14 días	Fallecidos	Nuevos notificados diarios*	Letalidad
<b>Estados Unidos</b>	20.960.096	227.692	1,09%	850,1	356.005	3.541	1,7%
<b>India</b>	10.374.932	18.088	0,17%	20,4	150.114	264	1,4%
<b>Brasil</b>	7.753.752	20.006	0,47%	234,0	196.561	543	2,5%
<b>Colombia</b>	1.686.131	10.311	0,72%	338,5	44.187	222	2,6%
<b>Argentina</b>	1.648.940	8.222	0,52%	228,8	43.634	152	2,6%
<b>México</b>	1.455.219	6.464	0,66%	102,5	127.757	544	8,8%
<b>Irán</b>	1.255.620	6.113	0,50%	104,6	55.748	98	4,4%
<b>Sudáfrica</b>	1.127.759	14.410	1,43%	324,6	30.524	513	2,7%
<b>Perú</b>	1.021.058	1.583	0,17%	70,6	37.873	43	3,7%
<b>Indonesia</b>	779.548	7.445	1,00%	37,9	23.109	198	3,0%
<b>Chile</b>	623.101	2.460	0,45%	181,1	16.788	21	2,7%
<b>Canadá</b>	611.424	9.761	1,39%	255,7	16.074	209	2,6%
<b>Iraq</b>	599.126	757	0,13%	32,8	12.856	12	2,1%
<b>Bangladesh</b>	517.920	991	0,19%	8,9	7.670	20	1,5%
<b>Filipinas</b>	479.693	932	0,25%	15,8	9.321	58	1,9%
<b>Japón</b>	252.317	4.357	1,55%	39,0	3.719	64	1,5%
<b>China</b>	97.127	66	0,08%	0,1	4.794	0	4,9%
<b>Corea del Sur</b>	65.818	840	1,39%	25,8	1.027	20	1,6%
<b>Singapur</b>	58.749	28	0,05%	5,1	29	0	0,0%

<sup>8</sup> China, Singapur, Japón y Corea del Sur ya no se encuentran entre los quince países con más casos confirmados fuera de Europa. Se siguen incluyendo en la tabla por su histórico.

<sup>9</sup> Las cifras de fallecidos por COVID-19 notificadas por cada país varían en su definición por lo que dichas cifras, y la letalidad resultante en cada país, no son directamente comparables entre sí.

<sup>10</sup> (-) sin actualizar

\* Los casos y fallecidos nuevos notificados diariamente pueden corresponder a casos diagnosticados y fallecidos de días previos