

Actualización nº 407. Enfermedad por el coronavirus (COVID-19). 29.06.2021 (datos consolidados a las 14:00 horas del 29.06.2021)

SITUACIÓN EN ESPAÑA

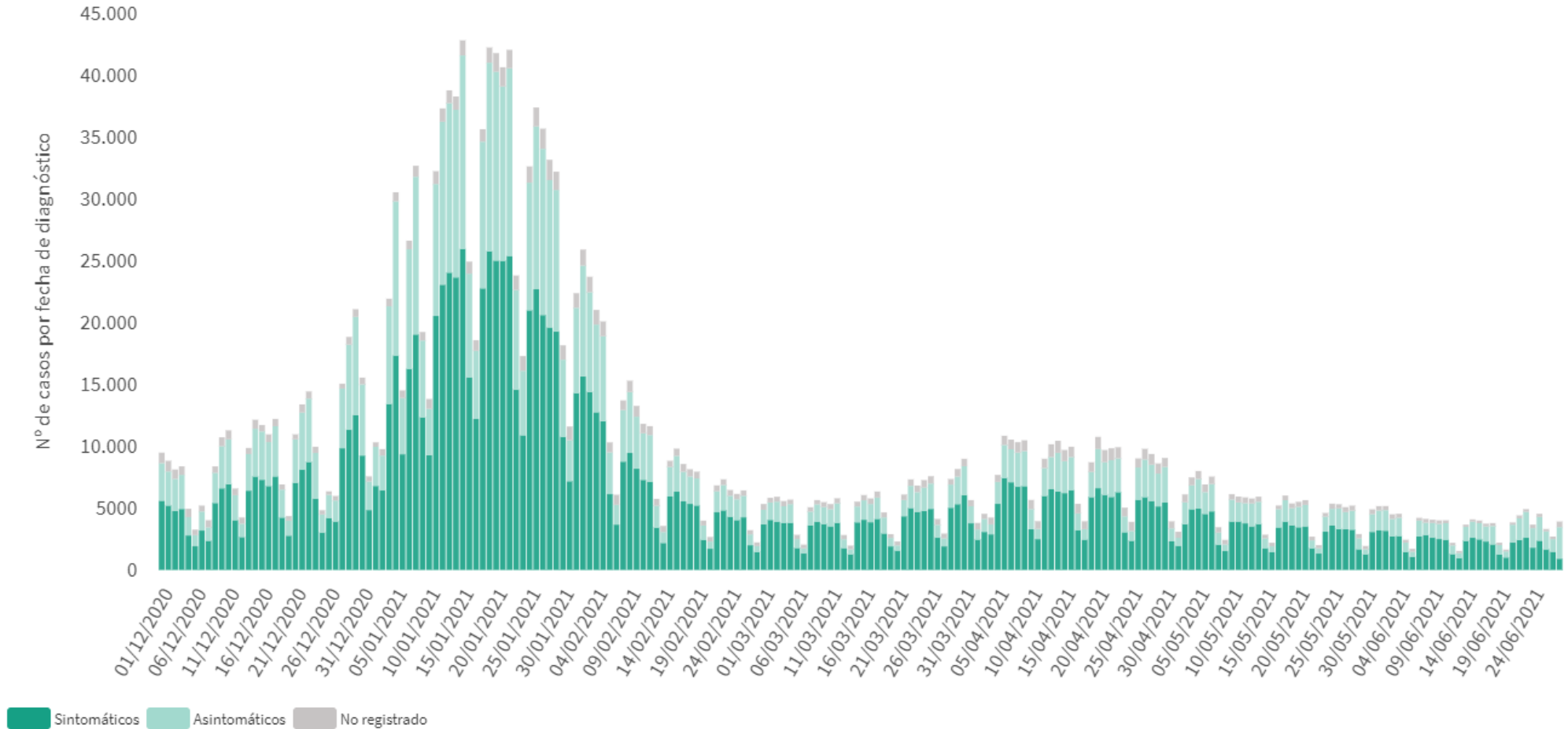
El presente informe se ha realizado con los datos individualizados notificados por las CCAA a la Red Nacional de Vigilancia Epidemiológica (al sistema SiViEs). Se incluyen los casos notificados confirmados con una prueba diagnóstica positiva de infección activa (PDIA) tal como se establece en la [Estrategia de detección precoz, vigilancia y control de COVID-19](#) y además los casos notificados antes del 11 de mayo que requirieron hospitalización, ingreso en UCI o fallecieron con diagnóstico clínico de COVID-19, de acuerdo a las definiciones de caso vigentes en cada momento. Cualquier futura actualización que realicen las CCAA quedarán reflejadas en los informes diarios. En España hasta el momento se han notificado un total de 3.799.733 casos confirmados de COVID-19 y 80.829 fallecidos. Los datos se pueden obtener en [aquí](#).

Tabla 1. Casos de COVID-19 confirmados totales, diagnosticados el día previo y diagnosticados o con fecha de inicio de síntomas en los últimos 14 y 7 días a 29.06.2021

CCAA	Casos totales	Casos diagnosticados el día previo	Casos diagnosticados en los últimos 14 días		Casos diagnosticados en los últimos 7 días		Casos diagnosticados con fecha de inicio de síntomas en los últimos 14d.		Casos diagnosticados con fecha de inicio de síntomas en los últimos 7d.	
			Nº	IA*	Nº	IA*	Nº	IA*	Nº	IA*
Andalucía	618.002	125	13.856	163,70	6.196	73,20	3.548	41,92	858	10,14
Aragón	126.773	68	1.052	79,13	541	40,70	558	41,97	210	15,80
Asturias	53.946	66	778	76,37	431	42,31	75	7,36	40	3,93
Baleares	61.970	74	933	79,64	644	54,97	792	67,60	486	41,48
Canarias	60.795	198	2.469	113,47	1.293	59,42	1.391	63,93	564	25,92
Cantabria	31.726	142	1.049	179,96	665	114,08	612	104,99	292	50,09
Castilla La Mancha	196.600	8	1.076	52,61	478	23,37	525	25,67	167	8,17
Castilla y León	235.582	194	1.683	70,27	866	36,16	970	40,50	436	18,21
Cataluña	644.151	1.972	11.468	147,39	7.105	91,32	4.976	63,95	2.187	28,11
Ceuta	5.984	0	14	16,63	9	10,69	8	9,50	2	2,38
C. Valenciana	401.750	112	4.225	83,54	2.735	54,08	2.415	47,75	1.077	21,30
Extremadura	77.397	114	826	77,63	474	44,55	365	34,30	168	15,79
Galicia	129.735	67	1.473	54,52	867	32,09	765	28,31	365	13,51
Madrid	731.035	493	5.625	82,97	2.994	44,16	2.698	39,79	733	10,81
Melilla	9.280	2	70	80,39	45	51,68	26	29,86	9	10,34
Murcia	114.809	53	891	58,96	447	29,58	488	32,29	186	12,31
Navarra	63.878	41	614	92,86	296	44,77	368	55,66	120	18,15
País Vasco	204.365	147	2.155	97,05	1.135	51,11	10	0,45	2	0,09
La Rioja	31.955	35	430	134,41	199	62,20	235	73,46	81	25,32
ESPAÑA	3.799.733	3.911	50.687	106,82	27.420	57,79	20.825	43,89	7.983	16,82

* IA: Incidencia acumulada (casos diagnosticados/100.000 habitantes). Se utiliza como denominador para el cálculo de la IA las cifras oficiales de población del INE del padrón municipal a 01.01.2020

Figura 1. Casos diarios confirmados de COVID-19 en España desde el 01.12.2020 a 28.06.2021 (datos consolidados a las 14:00 horas del 29.06.2021).



A continuación se presenta la situación de la capacidad asistencia y actividad COVID-19 en los hospitales españoles. Para el análisis de los casos confirmados que han precisado ingreso, tanto hospitalario como específicamente en UCI, se puede consultar los datos disponibles [aquí](#).

Tabla 2. Situación capacidad asistencial y actividad Covid-19 en hospitales

CCAA	Total Pacientes COVID hospitalizados	Tasa de ocupación hospitalaria por 100.000 hab.	% Camas Ocupadas COVID	Número Pacientes COVID en UCI	Tasa de ocupación UCI por 100.000 hab.	% Camas Ocupadas UCI COVID	Ingresos COVID últimas 24h	Altas COVID últimas 24h
Andalucía	523	6,18	2,91%	131	1,55	7,01%	67	93
Aragón	71	5,34	1,73%	17	1,28	7,59%	7	11
Asturias	50	4,91	1,50%	12	1,18	4,03%	3	3
Baleares	48	4,10	1,50%	8	0,68	2,95%	11	3
Canarias	149	6,85	2,70%	22	1,01	4,62%	16	12
Cantabria	19	3,26	1,37%	0	0,00	0,00%	2	5
Castilla La Mancha	71	3,47	1,45%	25	1,22	7,18%	15	11
Castilla y León	98	4,09	1,54%	39	1,63	8,97%	6	20
Cataluña	462	5,94	1,88%	132	1,70	11,19%	54	67
Ceuta	3	3,56	1,52%	1	1,19	5,88%	0	0
C. Valenciana	121	2,39	1,08%	15	0,30	1,76%	30	26
Extremadura	18	1,69	0,62%	3	0,28	1,62%	3	4
Galicia	51	1,89	0,61%	9	0,33	1,20%	9	9
Madrid	458	6,76	2,85%	153	2,26	13,64%	26	99
Melilla	1	1,15	0,55%	1	1,15	5,88%	0	0
Murcia	19	1,26	0,46%	6	0,40	1,26%	1	4
Navarra	21	3,18	1,13%	7	1,06	5,83%	4	4
País Vasco	182	8,20	3,84%	33	1,49	8,03%	27	35
La Rioja	24	7,50	3,37%	6	1,88	11,32%	3	0
Total general	2.389	5,03	1,96%	620	1,31	6,73%	284	406

Fuente: Notificación de los hospitales al Ministerio de Sanidad

(1) Información referida al día 28/06/2021, con los últimos datos disponibles a las 15:00 del día 29 de Junio de 2021

Nota: El criterio de cómputo incluye a pacientes que presentan clínica Covid que debe ser tratada en régimen de hospitalización, bien con infección confirmada bien pendiente de confirmar.

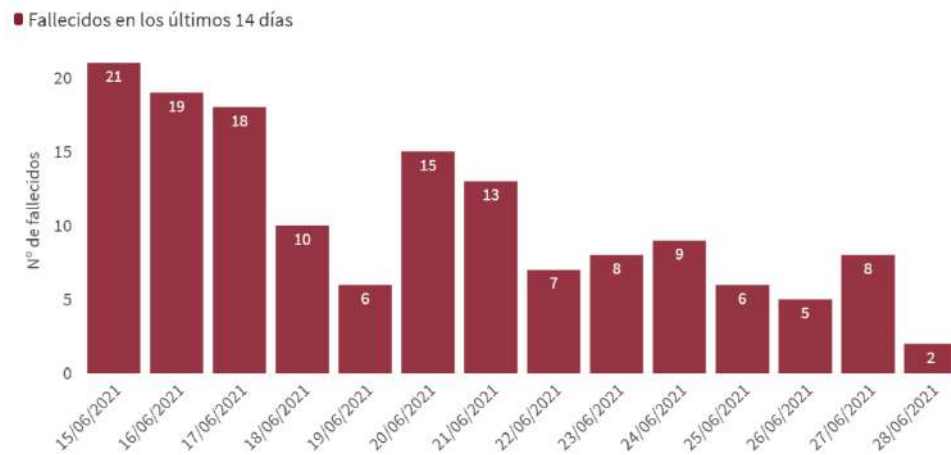
Puede acceder a los datos en abierto de la capacidad asistencial [aquí](#).

Tabla 3. Total de Pruebas diagnósticas realizadas del 15.06.2021 al 21.06.2021 (Datos provisionales con información actualizada a 29.06.2021)

CCAA	PCR	Test de antígeno	Total de pruebas	Tasa por 100.000 hab.	Positividad
Andalucía	63.966	36.797	100.763	1.197,53	7,60%
Aragón	8.034	3.520	11.554	875,77	5,21%
Asturias	12.892	1.260	14.152	1.383,65	3,61%
Baleares	11.456	7.778	19.234	1.673,31	3,05%
Canarias	19.672	9.690	29.362	1.363,53	5,29%
Cantabria	8.923	668	9.591	1.650,55	6,05%
Castilla La Mancha	9.779	3.701	13.480	663,10	4,41%
Castilla y León	17.376	6.425	23.801	991,90	4,13%
Cataluña	57.840	37.026	94.866	1.236,00	6,02%
Ceuta	293	453	746	879,96	2,95%
C. Valenciana	34.309	16.355	50.664	1.012,52	5,81%
Extremadura	7.557	6.706	14.263	1.335,85	2,90%
Galicia	22.617	10.167	32.784	1.214,45	2,68%
Madrid	55.441	55.786	111.227	1.669,22	3,33%
Melilla	339	599	938	1.084,56	1,17%
Murcia	8.735	4.296	13.031	872,28	3,26%
Navarra	23.545	4.608	28.153	4.303,33	6,36%
País Vasco	21.819	8.990	30.809	1.395,48	3,61%
La Rioja	2.303	2.231	4.534	1.431,20	4,57%
ESPAÑA	386.896	217.056	603.952	1.284,29	5,01%

Puede acceder a los datos en abierto de las pruebas realizadas [aquí](#).

Figura 2. Número de fallecidos diarios por COVID-19 por fecha de defunción en España a 28.06.2021 (datos consolidados a las 14:00 horas del 29.06.2021).



* En un fallecido diagnosticado en los últimos 7 días no consta la fecha de defunción en la ficha de notificación

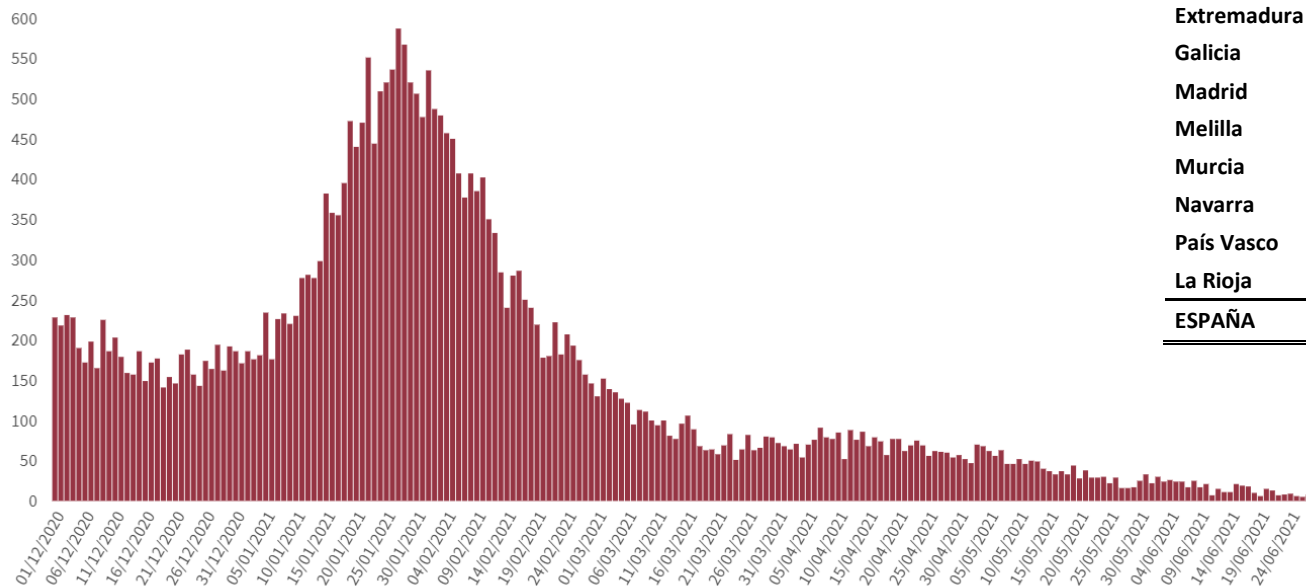
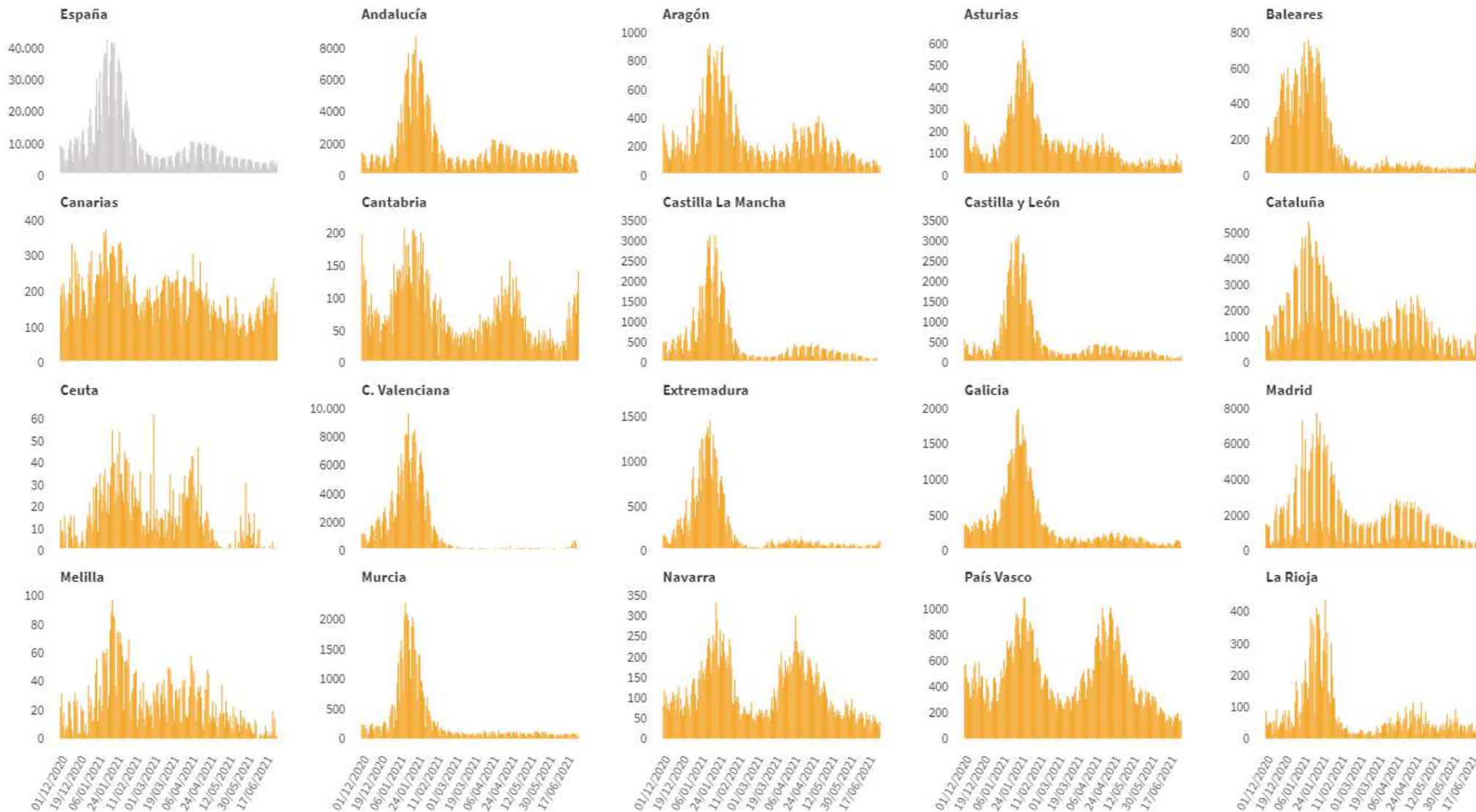


Tabla 4. Casos de COVID-19 que han fallecido (total y con fecha de fallecimiento en los últimos 7 días) y letalidad por Comunidades Autónomas en España a 28.06.2021.

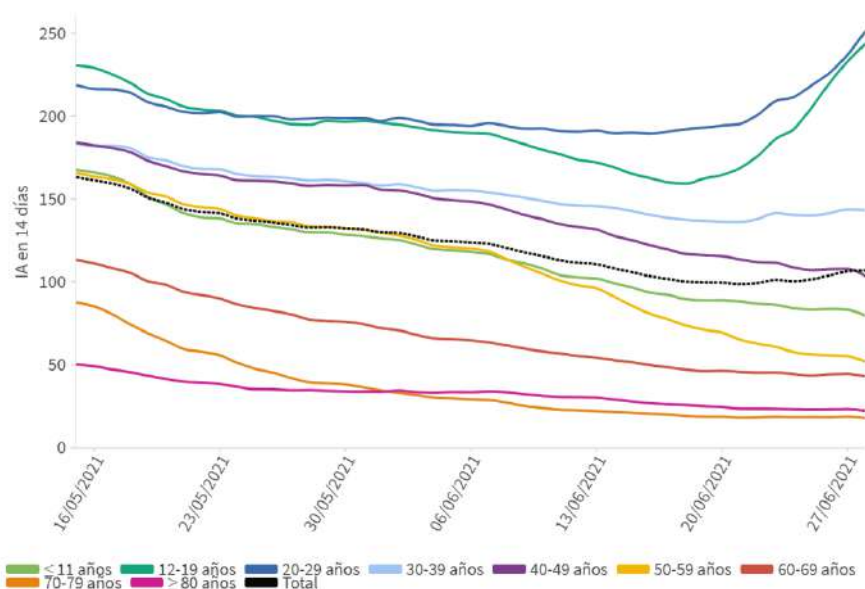
CCAA	Total	Con fecha de defunción en los últimos 7 días	Letalidad global de la pandemia
Andalucía	10.041	11	1,6%
Aragón	3.544	1	2,8%
Asturias	1.977	1	3,7%
Baleares	844	0	1,4%
Canarias	790	3	1,3%
Cantabria	570	1	1,8%
Castilla La Mancha	6.011	1	3,1%
Castilla y León	6.923	5	2,9%
Cataluña	14.736	3	2,3%
Ceuta	116	0	1,9%
C. Valenciana	7.413	3	1,8%
Extremadura	1.807	0	2,3%
Galicia	2.423	2	1,9%
Madrid	15.440	11	2,1%
Melilla	97	0	1,0%
Murcia	1.606	0	1,4%
Navarra	1.184	0	1,9%
País Vasco	4.529	1	2,2%
La Rioja	778	3	2,4%
ESPAÑA	80.829	46	2,1%

Figura 3. Casos diarios confirmados de COVID-19 por fecha de diagnóstico desde el 01.12.2020 por Comunidades Autónomas, a 28.06.2021 (datos consolidados a las 14:00 horas del 29.06.2021).



Centro de Coordinación de Alertas y Emergencias Sanitarias

Figura 4. Evolución de la incidencia acumulada en 14 días por grupos de edad desde el 15.05.2021 en España, a 28.06.2021.

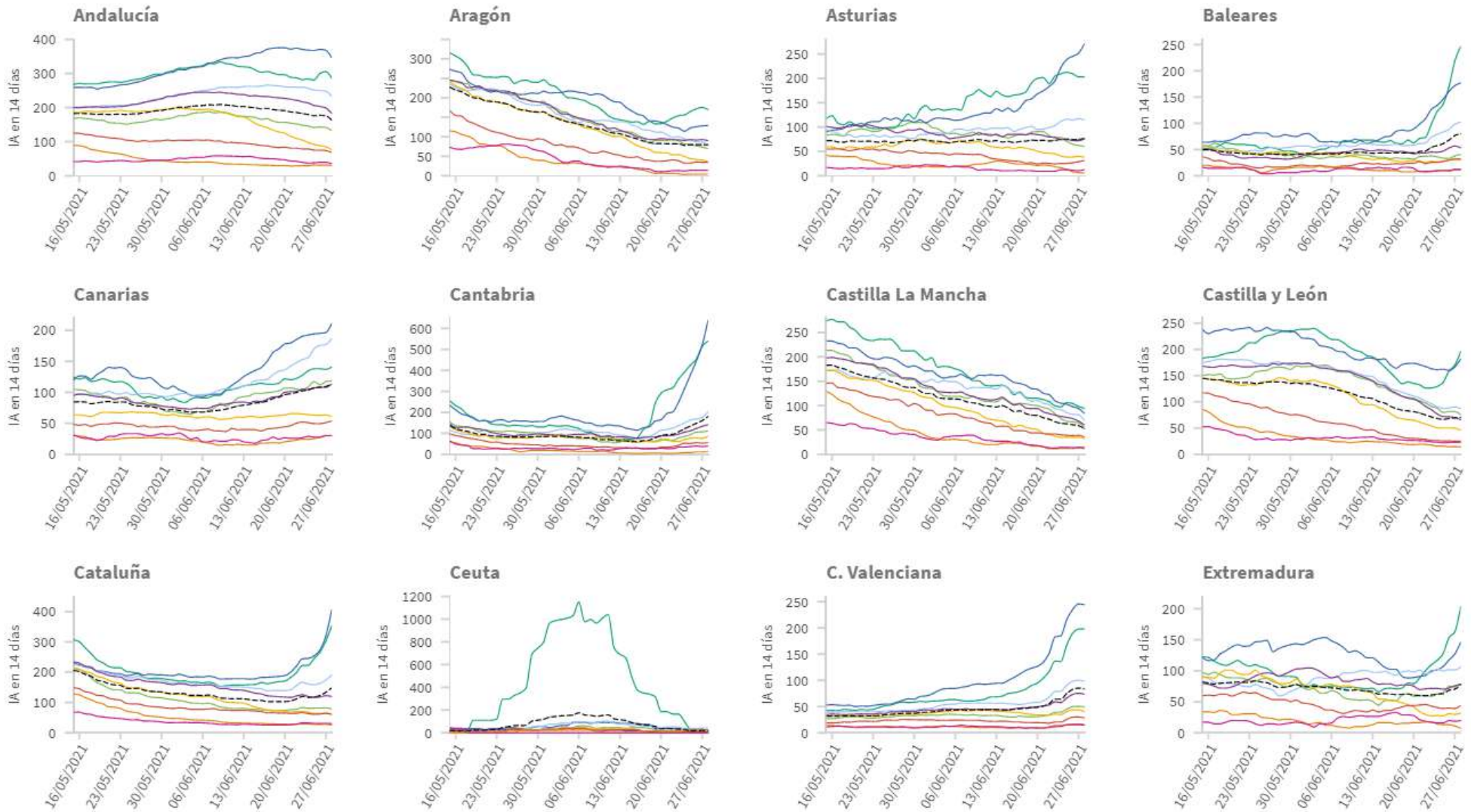


Los grupos de edad corresponden con los mismos de los que se hace seguimiento de la cobertura de vacunación

Tabla 5. Incidencia acumulada en 14 días por grupos de edad en España y por Comunidades Autónomas, a 28.06.2021.

CCAA	≤ 11 años	12-19 años	20-29 años	30-39 años	40-49 años	50-59 años	60-69 años	70-79 años	≥ 80 años
Andalucía	132,35	286,76	346,30	232,50	183,38	77,07	68,22	30,44	35,55
Aragón	69,32	169,72	128,83	80,35	89,79	36,31	34,53	4,20	14,17
Asturias	60,10	203,13	270,51	114,46	75,45	38,12	31,41	5,49	12,52
Baleares	40,24	246,12	176,89	102,09	53,35	30,76	31,56	11,18	12,11
Canarias	118,51	140,71	210,53	186,21	113,42	60,48	53,60	30,41	29,92
Cantabria	110,59	539,09	637,56	202,91	141,15	86,70	55,60	13,19	38,98
Castilla La Mancha	55,83	94,27	83,91	68,45	60,50	32,52	35,71	11,31	14,05
Castilla y León	75,46	195,96	181,51	87,38	65,78	45,39	25,11	13,85	22,80
Cataluña	79,05	351,44	404,32	190,69	119,84	61,83	60,65	25,50	29,96
Ceuta	7,55	10,96	27,35	42,04	7,91	17,31	0,00	23,16	0,00
C. Valenciana	49,57	198,10	244,32	98,50	73,51	40,14	28,41	15,99	14,10
Extremadura	77,79	202,95	145,61	106,38	78,37	31,32	43,90	7,62	19,74
Galicia	58,22	144,99	122,09	85,03	61,82	27,84	19,02	10,70	11,52
Madrid	50,75	237,56	160,95	101,30	79,16	44,72	35,69	12,93	18,95
Melilla	30,96	376,02	91,70	74,18	16,66	35,40	25,55	0,00	42,57
Murcia	42,26	114,87	114,95	77,99	51,54	27,20	23,82	6,80	10,03
Navarra	88,92	191,53	217,24	136,46	91,66	47,57	27,08	10,75	12,15
País Vasco	107,79	308,41	173,67	126,66	97,48	56,18	31,42	13,61	24,69
La Rioja	83,46	258,50	489,20	132,25	113,32	98,61	45,07	7,11	31,52
ESPAÑA	79,72	243,42	251,06	143,14	103,37	51,88	43,04	17,85	22,37

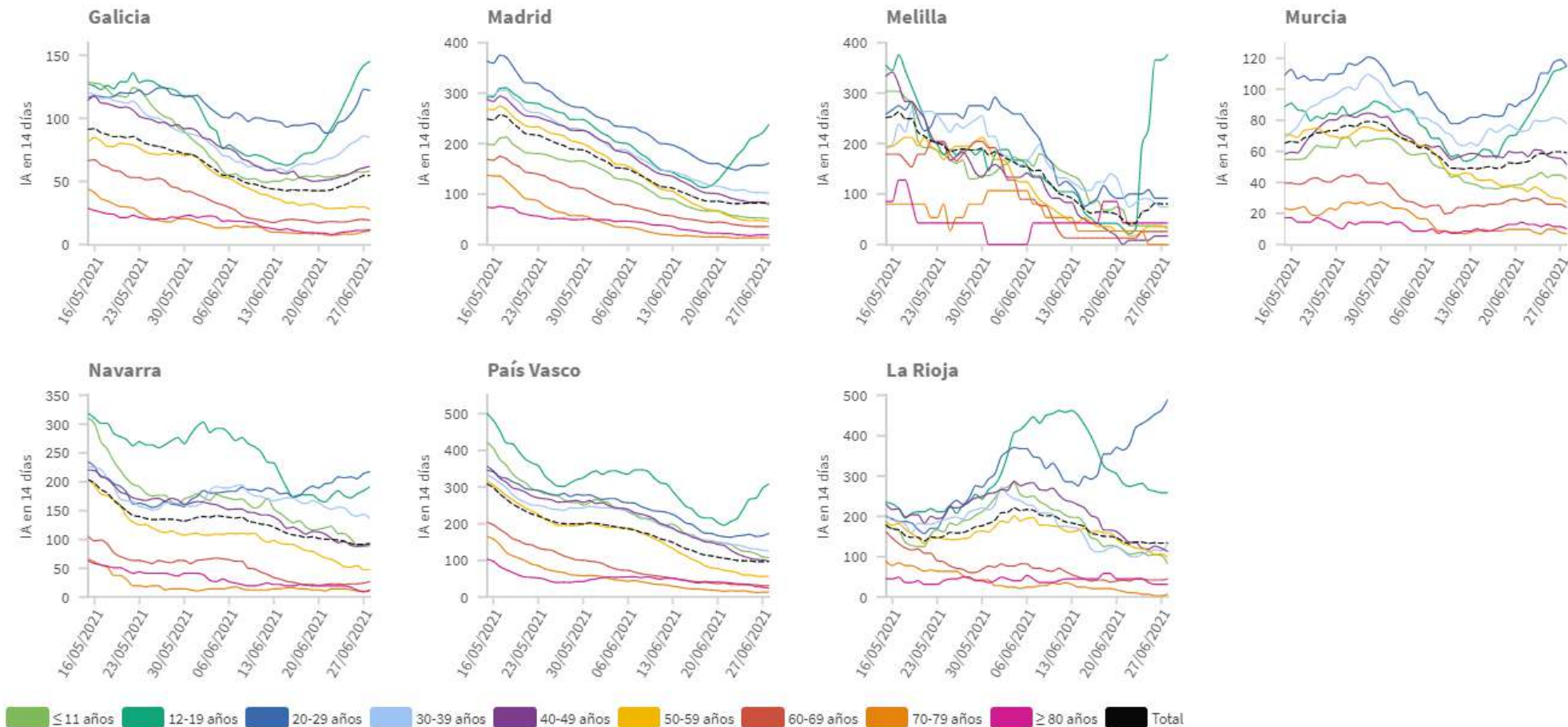
Figura 5. Evolución de la incidencia acumulada en 14 días por grupos de edad desde el 15.05.2021 por Comunidades Autónomas, a 28.06.2021.



■ ≤ 11 años
 ■ 12-19 años
 ■ 20-29 años
 ■ 30-39 años
 ■ 40-49 años
 ■ 50-59 años
 ■ 60-69 años
 ■ 70-79 años
 ■ ≥ 80 años
 ■ Total

Los grupos de edad corresponden con los mismos de los que se hace seguimiento de la cobertura de vacunación

Figura 5(cont.). Incidencia acumulada en 14 días por grupos de edad desde el 15.05.2021 por Comunidades Autónomas, a 28.06.2021.

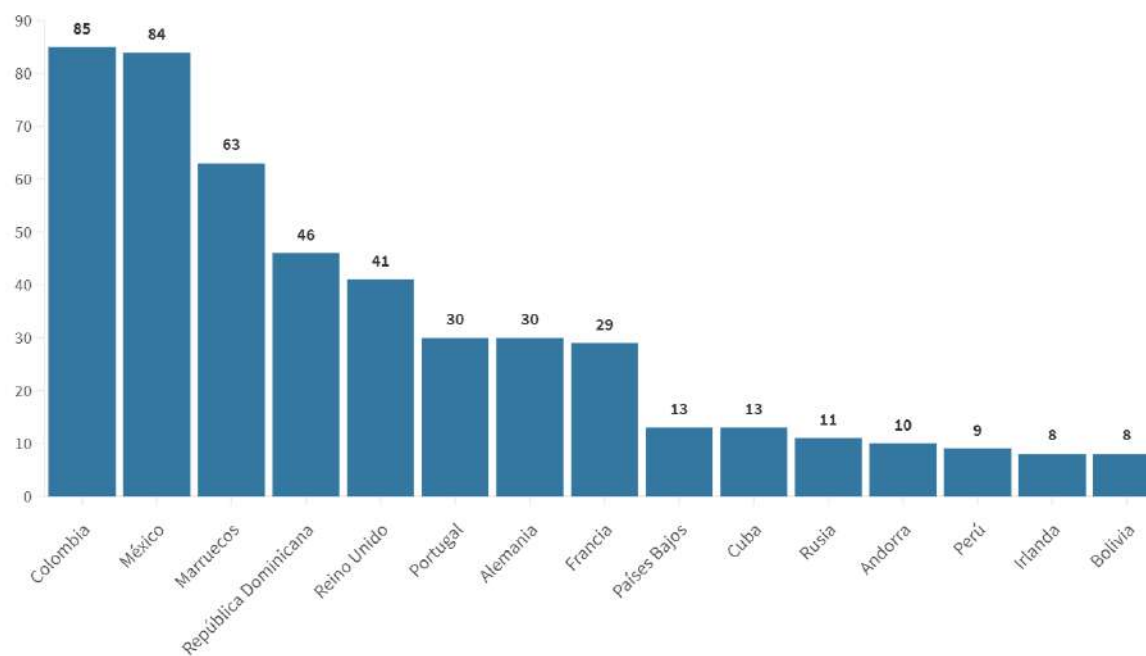


Los grupos de edad corresponden con los mismos de los que se hace seguimiento de la cobertura de vacunación

Tabla 6. Nº de casos COVID-19 importados de otro país

	Diagnósticos desde el 11 de mayo	Diagnósticos en los últimos 7 días
Andalucía	1.990	21
Aragón	292	1
Asturias	32	1
Baleares	432	13
Canarias	1.426	19
Cantabria	96	2
Castilla La Mancha	300	2
Castilla y León	381	7
Cataluña	873	63
Ceuta	156	1
C. Valenciana	837	32
Extremadura	273	3
Galicia	558	37
Madrid	1.082	57
Melilla	4	0
Murcia	374	3
Navarra	152	1
País Vasco	62	0
La Rioja	24	0
ESPAÑA	9.344	263

Figura 6. Nº de casos importados según país de origen (los 16 países más frecuentes en las últimas 4 semanas)



Fuente: Casos notificados a la Red Nacional de Vigilancia Epidemiológica por las comunidades autónomas clasificados como importados de otro país. Las personas han podido llegar a través de diferentes medios de transporte, incluyendo pateras.

SITUACIÓN INTERNACIONAL (datos consultados hasta las 10:00 horas del 29.06.2021)

Situación en Europa: Hasta el día de hoy se han notificado al menos 54.352.435 casos confirmados. En la tabla 7 se presentan los datos epidemiológicos detallados de los países de Europa con más casos confirmados.

Tabla 7. Detalles de los países con más casos confirmados u otros países de interés de Europa^{1,2,3}

	Casos confirmados	Nuevos diarios	Incremento promedio en los últimos 7 días	Incidencia Acumulada 100.000 hab. 14 días	Fallecidos	Nuevos diarios	Letalidad
Francia	5.770.530	509	0,03%	43,5	111.041	44	1,9%
Rusia	5.472.941	21.650	0,37%	173,4	133.893	611	2,4%
Turquía	5.409.027	4.883	0,10%	95,8	49.576	52	0,9%
Reino Unido	4.755.078	22.868	0,35%	272,7	128.103	3	2,7%
Italia	4.258.456	389	0,02%	21,0	127.500	28	3,0%
Alemania	3.727.333	404	0,02%	13,4	90.819	57	2,4%
Polonia	2.879.689	51	0,00%	5,5	74.979	0	2,6%
Ucrania	2.234.281	285	0,03%	24,5	52.295	9	2,3%
Países Bajos	1.683.271	498	0,04%	60,9	17.741	1	1,1%
Chequia	1.666.947	57	0,01%	17,2	30.298	0	1,8%
Suecia	1.088.896	-	0,06%	53,2	14.619	-	1,3%
Bélgica	1.082.476	-	0,04%	53,6	25.160	-	2,3%
Rumanía	1.080.667	37	0,01%	4,4	33.311	58	3,1%
Portugal	875.449	306	0,13%	169,1	17.086	2	2,0%
Suiza	699.382	-	0,02%	28,6	10.285	-	1,5%
Austria	646.243	74	0,02%	18,8	10.471	2	1,6%
Irlanda	271.260	340	0,12%	90,9	4.989	10	1,8%

¹ Las cifras de fallecidos por COVID-19 notificadas por cada país varían en su definición por lo que dichas cifras, y la letalidad resultante en cada país, no son directamente comparables entre sí.

² (-) sin actualizar

³ Suiza, Austria e Irlanda ya no se encuentra entre los quince países con más casos confirmados de Europa. Se sigue incluyendo en la tabla por su histórico

Situación a nivel global y otros países fuera de Europa: Según la OMS, a nivel global hasta el día de hoy se han notificado al menos 181.007.816 casos y 3.927.222 fallecidos. En la tabla 8 se presenta información detallada de los países con más casos acumulados fuera de Europa.

Tabla 8. Detalles de los países con más casos confirmados u otros países de interés fuera de Europa^{4,5,6}

	Casos confirmados	Nuevos diarios	Incremento promedio en los últimos 7 días	Incidencia Acumulada 100.000 hab. 14 días	Fallecidos	Nuevos diarios	Letalidad
Estados Unidos	33.451.748	4.716	0,03%	47,6	601.506	111	1,8%
India	30.279.331	46.148	0,15%	56,8	396.730	979	1,3%
Brasil	18.386.894	64.134	0,40%	483,1	512.735	1.593	2,8%
Argentina	4.393.142	18.555	0,45%	633,8	92.317	338	2,1%
Colombia	4.126.340	33.594	0,75%	808,9	104.014	693	2,5%
Irán	3.167.741	9.758	0,33%	171,3	83.845	134	2,6%
México	2.503.408	5.051	0,16%	40,4	232.521	175	9,3%
Indonesia	2.115.304	-	0,77%	73,1	57.138	-	2,7%
Perú	2.046.057	2.795	0,14%	140,7	191.584	137	9,4%
Sudáfrica	1.928.897	15.036	0,81%	314,7	59.900	122	3,1%
Chile	1.547.103	4.461	0,28%	377,1	32.298	135	2,1%
Canadá	1.412.768	542	0,05%	31,3	26.214	17	1,9%
Filipinas	1.397.992	6.096	0,40%	77,2	24.372	128	1,7%
Iraq	1.325.700	4.468	0,42%	184,9	17.091	30	1,3%
Pakistán	954.743	901	0,10%	6,4	22.211	23	2,3%
Japón	795.756	1.299	0,19%	16,3	14.669	12	1,8%
Corea del Sur	155.572	501	0,38%	14,2	2.015	2	1,3%
China	118.358	117	0,10%	0,1	5.478	9	4,6%
Singapur	62.544	14	0,03%	4,8	36	0	0,1%

⁴ Las cifras de fallecidos por COVID-19 notificadas por cada país varían en su definición por lo que dichas cifras, y la letalidad resultante en cada país, no son directamente comparables entre sí.

⁵ (-) sin actualizar

⁶ China, Singapur, Japón y Corea del Sur ya no se encuentran entre los quince países con más casos confirmados fuera de Europa. Se siguen incluyendo en la tabla por su histórico.

* Los casos y fallecidos nuevos notificados diariamente pueden corresponder a casos diagnosticados y fallecidos de días previos