

## Actualización nº 409. Enfermedad por el coronavirus (COVID-19). 01.07.2021 (datos consolidados a las 14:00 horas del 01.07.2021)

### SITUACIÓN EN ESPAÑA

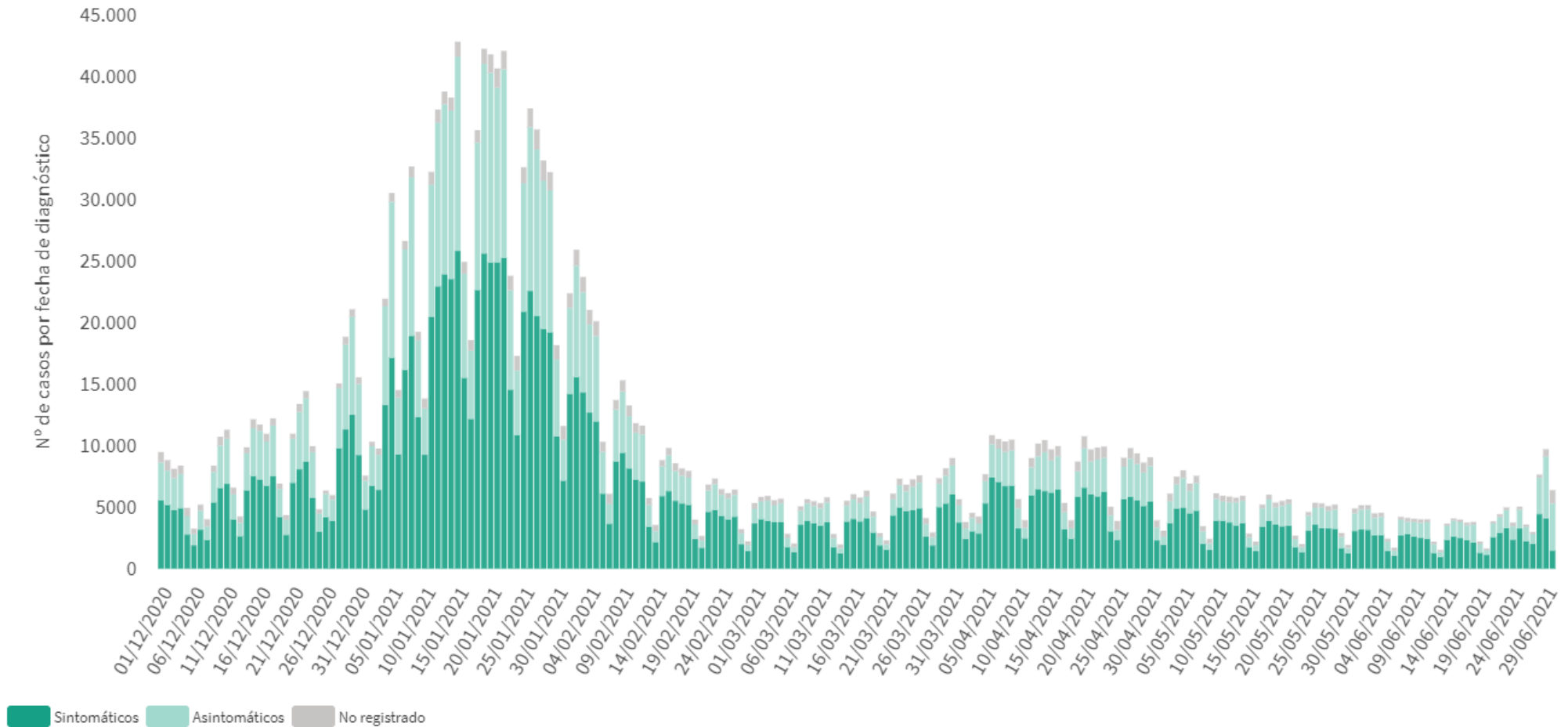
El presente informe se ha realizado con los datos individualizados notificados por las CCAA a la Red Nacional de Vigilancia Epidemiológica (al sistema SiViEs). Se incluyen los casos notificados confirmados con una prueba diagnóstica positiva de infección activa (PDIA) tal como se establece en la [Estrategia de detección precoz, vigilancia y control de COVID-19](#) y además los casos notificados antes del 11 de mayo que requirieron hospitalización, ingreso en UCI o fallecieron con diagnóstico clínico de COVID-19, de acuerdo a las definiciones de caso vigentes en cada momento. Cualquier futura actualización que realicen las CCAA quedarán reflejadas en los informes diarios. En España hasta el momento se han notificado un total de 3.821.305 casos confirmados de COVID-19 y 80.883 fallecidos. Los datos se pueden obtener en [aquí](#).

**Tabla 1.** Casos de COVID-19 confirmados totales, diagnosticados el día previo y diagnosticados o con fecha de inicio de síntomas en los últimos 14 y 7 días a 01.07.2021

CCAA	Casos totales	Casos diagnosticados el día previo	Casos diagnosticados en los últimos 14 días		Casos diagnosticados en los últimos 7 días		Casos diagnosticados con fecha de inicio de síntomas en los últimos 14d.		Casos diagnosticados con fecha de inicio de síntomas en los últimos 7d.	
			Nº	IA*	Nº	IA*	Nº	IA*	Nº	IA*
Andalucía	621.030	308	14.084	166,39	6.638	78,42	5.375	63,50	1.405	16,60
Aragón	127.122	199	1.215	91,40	677	50,93	678	51,00	323	24,30
Asturias	54.258	165	1.003	98,45	610	59,88	108	10,60	62	6,09
Baleares	62.449	121	1.334	113,87	946	80,75	1.125	96,03	695	59,32
Canarias	61.463	361	2.807	129,00	1.568	72,06	1.605	73,76	725	33,32
Cantabria	32.002	158	1.271	218,05	811	139,13	707	121,29	317	54,38
Castilla La Mancha	196.876	13	1.129	55,20	560	27,38	580	28,36	204	9,97
Castilla y León	236.854	643	2.653	110,78	1.922	80,25	1.590	66,39	1.015	42,38
Cataluña	652.898	2.713	18.547	238,38	13.457	172,96	8.542	109,79	5.117	65,77
Ceuta	5.987	2	14	16,63	10	11,88	9	10,69	2	2,38
C. Valenciana	404.094	203	6.118	120,97	3.998	79,05	3.583	70,85	1.612	31,87
Extremadura	77.696	163	1.009	94,83	671	63,06	409	38,44	211	19,83
Galicia	130.190	138	1.726	63,88	1.082	40,05	862	31,90	406	15,03
Madrid	733.004	665	6.255	92,26	3.570	52,66	3.177	46,86	1.041	15,35
Melilla	9.293	3	79	90,73	54	62,01	22	25,27	8	9,19
Murcia	115.012	76	939	62,13	500	33,09	567	37,52	231	15,29
Navarra	64.012	68	638	96,49	332	50,21	405	61,25	171	25,86
País Vasco	205.038	343	2.495	112,36	1.453	65,44	16	0,72	2	0,09
La Rioja	32.027	36	416	130,03	215	67,21	236	73,77	77	24,07
<b>ESPAÑA</b>	<b>3.821.305</b>	<b>6.378</b>	<b>63.732</b>	<b>134,31</b>	<b>39.074</b>	<b>82,35</b>	<b>29.596</b>	<b>62,37</b>	<b>13.624</b>	<b>28,71</b>

\* IA: Incidencia acumulada (casos diagnosticados/100.000 habitantes). Se utiliza como denominador para el cálculo de la IA las cifras oficiales de población del INE del padrón municipal a 01.01.2020

**Figura 1.** Casos diarios confirmados de COVID-19 en España desde el 01.12.2020 a 30.06.2021 (datos consolidados a las 14:00 horas del 01.07.2021).



A continuación se presenta la situación de la capacidad asistencia y actividad COVID-19 en los hospitales españoles. Para el análisis de los casos confirmados que han precisado ingreso, tanto hospitalario como específicamente en UCI, se puede consultar los datos disponibles [aquí](#).

**Tabla 2.** Situación capacidad asistencial y actividad Covid-19 en hospitales

CCAA	Total Pacientes COVID hospitalizados	Tasa de ocupación hospitalaria por 100.000 hab.	% Camas Ocupadas COVID	Número Pacientes COVID en UCI	Tasa de ocupación UCI por 100.000 hab.	% Camas Ocupadas UCI COVID	Ingresos COVID últimas 24h	Altas COVID últimas 24h
Andalucía	483	5,71	2,69%	116	1,37	6,21%	55	89
Aragón	72	5,42	1,78%	14	1,05	6,42%	6	6
Asturias	48	4,71	1,46%	11	1,08	3,69%	7	6
Baleares	62	5,29	1,92%	11	0,94	4,01%	9	5
Canarias	128	5,88	2,32%	24	1,10	5,03%	14	21
Cantabria	20	3,43	1,44%	1	0,17	0,94%	4	4
Castilla La Mancha	74	3,62	1,52%	24	1,17	6,92%	9	7
Castilla y León	91	3,80	1,44%	36	1,50	8,13%	8	13
Cataluña	486	6,25	1,97%	122	1,57	10,36%	68	56
Ceuta	4	4,75	2,02%	1	1,19	5,88%	0	0
C. Valenciana	149	2,95	1,33%	14	0,28	1,64%	36	21
Extremadura	16	1,50	0,56%	4	0,38	2,16%	1	2
Galicia	52	1,92	0,63%	8	0,30	1,07%	7	8
Madrid	423	6,24	2,66%	145	2,14	13,22%	29	65
Melilla	1	1,15	0,55%	1	1,15	5,88%	0	0
Murcia	20	1,32	0,49%	6	0,40	1,26%	2	7
Navarra	22	3,33	1,21%	6	0,91	5,17%	2	1
País Vasco	183	8,24	3,86%	32	1,44	8,08%	22	31
La Rioja	23	7,19	3,27%	8	2,50	15,09%	3	3
<b>Total general</b>	<b>2.357</b>	<b>4,97</b>	<b>1,94%</b>	<b>584</b>	<b>1,23</b>	<b>6,38%</b>	<b>282</b>	<b>345</b>

Fuente: Notificación de los hospitales al Ministerio de Sanidad

(1) Información referida al día 30/06/2021, con los últimos datos disponibles a las 15:00 del día 1 de Julio de 2021

Nota: El criterio de cómputo incluye a pacientes que presentan clínica Covid que debe ser tratada en régimen de hospitalización, bien con infección confirmada bien pendiente de confirmar.

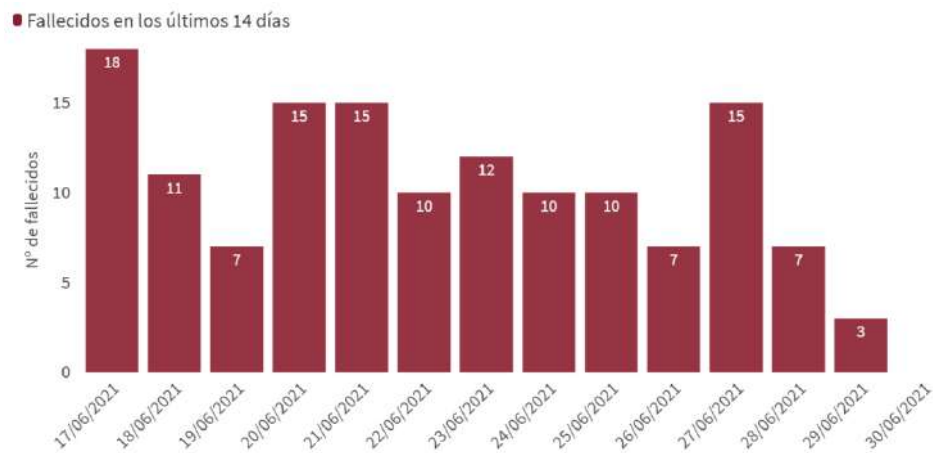
Puede acceder a los datos en abierto de la capacidad asistencial [aquí](#).

Tabla 3. Total de Pruebas diagnósticas realizadas del 21.06.2021 al 27.06.2021 (Datos provisionales con información actualizada a 01.07.2021)

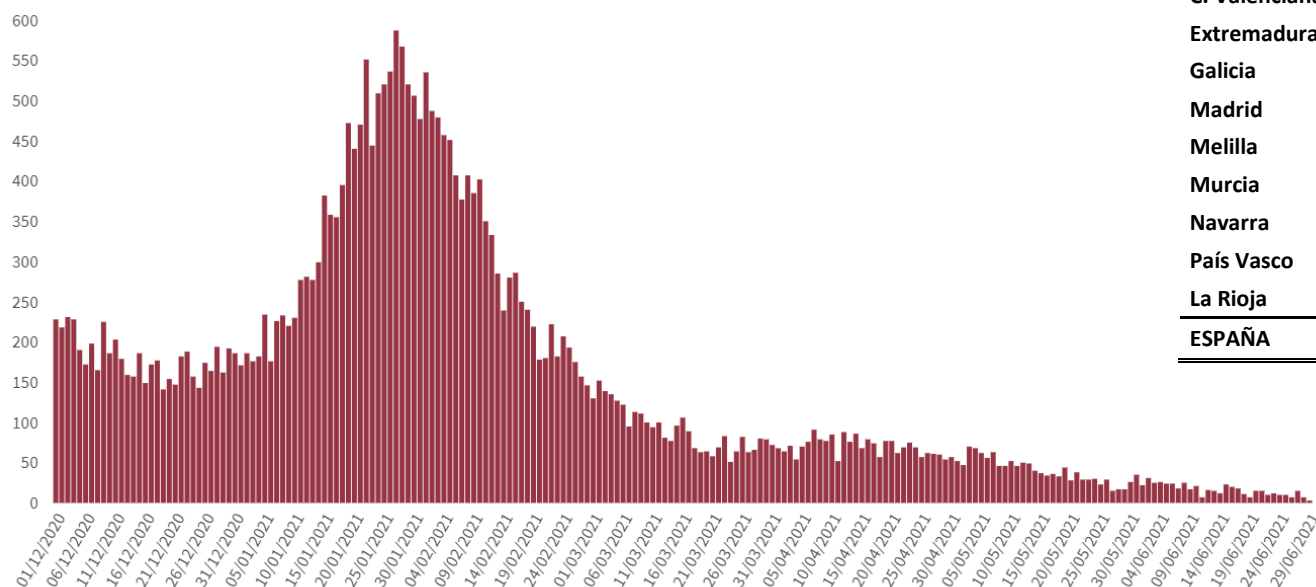
CCAA	PCR	Test de antígeno	Total de pruebas	Tasa por 100.000 hab.	Positividad
Andalucía	64.669	38.214	102.883	1.222,72	7,84%
Aragón	8.093	3.567	11.660	883,81	5,30%
Asturias	12.685	1.254	13.939	1.362,83	3,58%
Baleares	11.999	8.028	20.027	1.742,30	4,00%
Canarias	20.075	10.394	30.469	1.414,93	5,02%
Cantabria	9.424	715	10.139	1.744,86	6,32%
Castilla La Mancha	10.025	3.743	13.768	677,27	4,33%
Castilla y León	17.572	8.193	25.765	1.073,74	4,70%
Cataluña	60.168	41.157	101.325	1.320,16	7,09%
Ceuta	284	459	743	876,42	3,36%
C. Valenciana	38.633	19.748	58.381	1.166,74	6,52%
Extremadura	7.476	6.571	14.047	1.315,62	3,74%
Galicia	22.553	10.457	33.010	1.222,82	3,01%
Madrid	55.612	57.400	113.012	1.696,01	3,39%
Melilla	350	611	961	1.111,15	1,14%
Murcia	8.757	4.370	13.127	878,71	3,42%
Navarra	23.494	4.660	28.154	4.303,48	6,34%
País Vasco	22.145	8.655	30.800	1.395,07	3,66%
La Rioja	2.353	2.498	4.851	1.531,26	4,54%
<b>ESPAÑA</b>	<b>396.367</b>	<b>230.694</b>	<b>627.061</b>	<b>1.333,43</b>	<b>5,41%</b>

Puede acceder a los datos en abierto de las pruebas realizadas [aquí](#).

**Figura 2.** Número de fallecidos diarios por COVID-19 por fecha de defunción en España a 30.06.2021 (datos consolidados a las 14:00 horas del 01.07.2021).



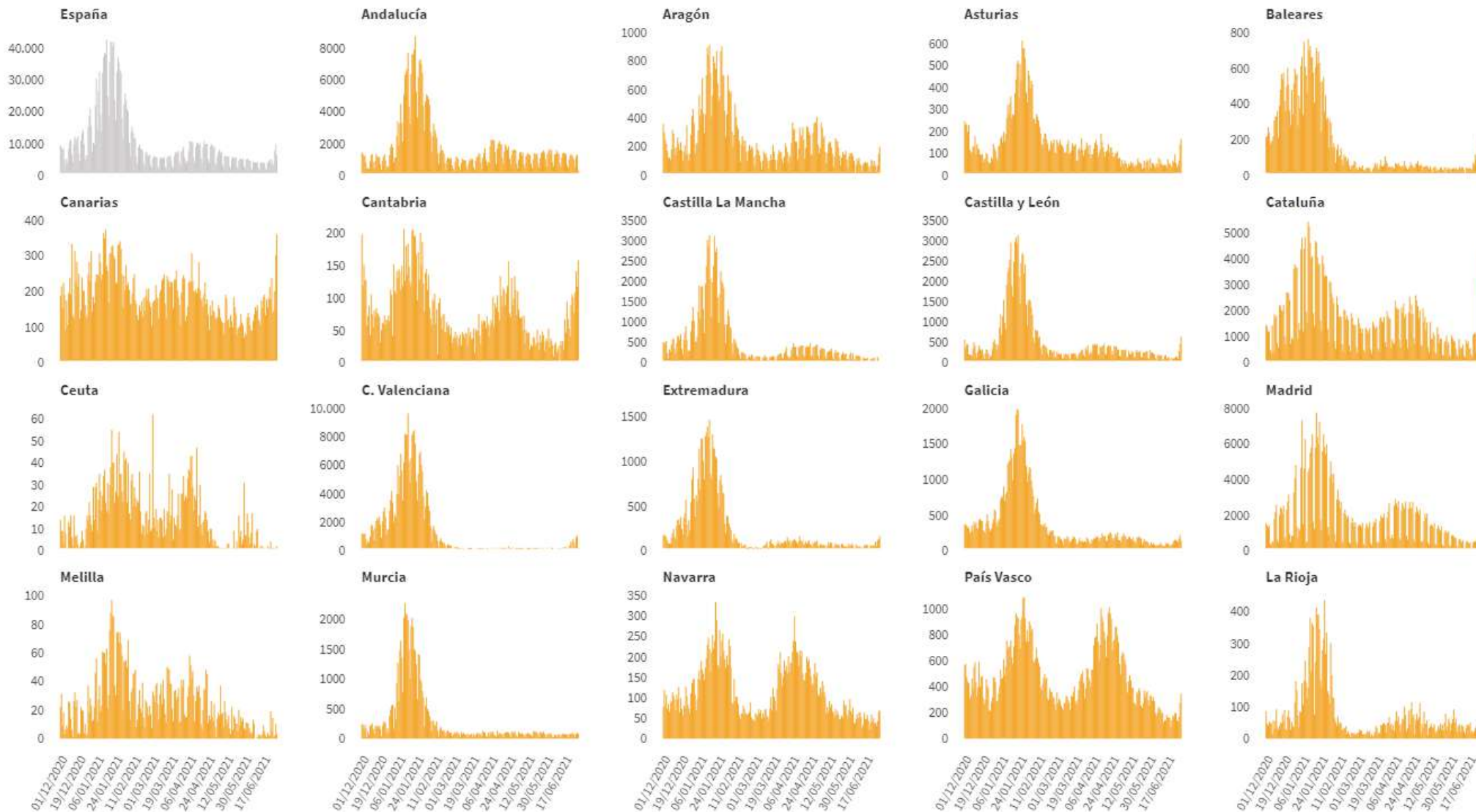
\* En un fallecido diagnosticado en los últimos 7 días no consta la fecha de defunción en la ficha de notificación



**Tabla 4.** Casos de COVID-19 que han fallecido (total y con fecha de fallecimiento en los últimos 7 días) y letalidad por Comunidades Autónomas en España a 30.06.2021.

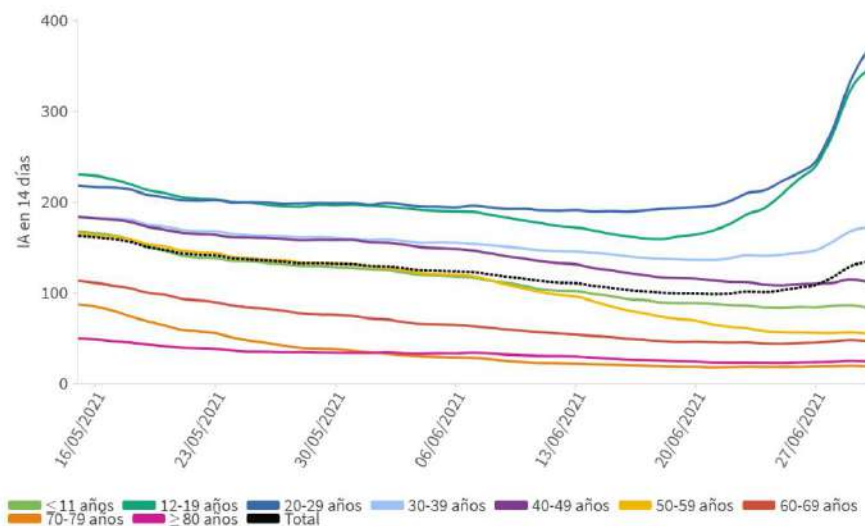
CCAA	Total	Con fecha de defunción en los últimos 7 días	Letalidad global de la pandemia
Andalucía	10.062	14	1,6%
Aragón	3.547	3	2,8%
Asturias	1.978	2	3,6%
Baleares	844	0	1,4%
Canarias	791	3	1,3%
Cantabria	570	1	1,8%
Castilla La Mancha	6.012	0	3,1%
Castilla y León	6.925	6	2,9%
Cataluña	14.737	3	2,3%
Ceuta	116	0	1,9%
C. Valenciana	7.414	2	1,8%
Extremadura	1.807	0	2,3%
Galicia	2.423	2	1,9%
Madrid	15.453	10	2,1%
Melilla	97	0	1,0%
Murcia	1.606	0	1,4%
Navarra	1.184	0	1,8%
País Vasco	4.539	6	2,2%
La Rioja	778	1	2,4%
<b>ESPAÑA</b>	<b>80.883</b>	<b>53</b>	<b>2,1%</b>

**Figura 3.** Casos diarios confirmados de COVID-19 por fecha de diagnóstico desde el 01.12.2020 por Comunidades Autónomas, a 30.06.2021 (datos consolidados a las 14:00 horas del 01.07.2021).



**Centro de Coordinación de Alertas y Emergencias Sanitarias**

**Figura 4.** Evolución de la incidencia acumulada en 14 días por grupos de edad desde el 15.05.2021 en España, a 30.06.2021.

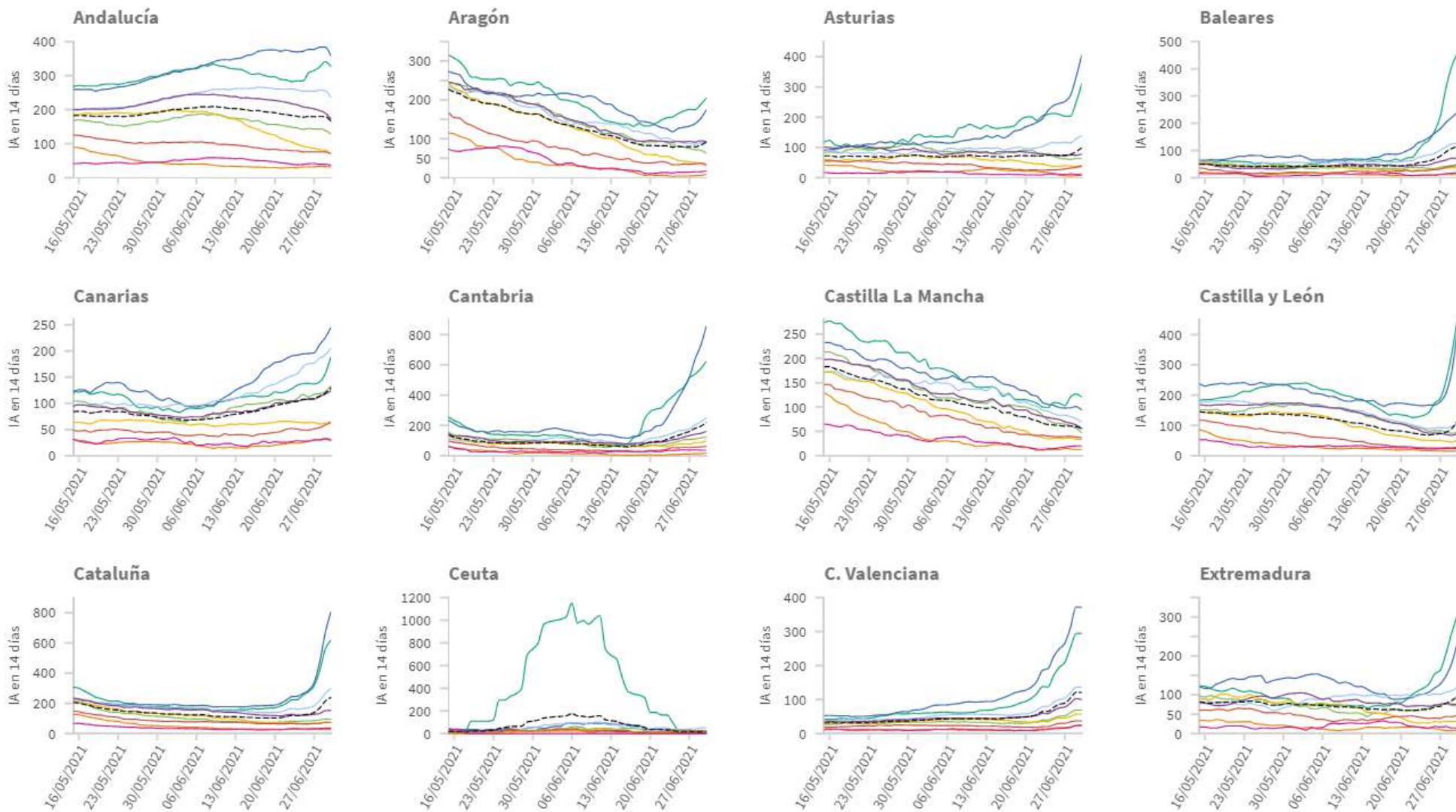


Los grupos de edad corresponden con los mismos de los que se hace seguimiento de la cobertura de vacunación

**Tabla 5.** Incidencia acumulada en 14 días por grupos de edad en España y por Comunidades Autónomas, a 30.06.2021.

CCAA	≤ 11 años	12-19 años	20-29 años	30-39 años	40-49 años	50-59 años	60-69 años	70-79 años	≥ 80 años
Andalucía	128,40	327,26	358,25	236,01	172,91	71,54	70,84	30,90	36,27
Aragón	63,08	204,64	174,08	88,87	93,05	36,31	31,98	8,41	17,21
Asturias	63,64	309,38	404,49	138,92	77,85	41,19	37,42	8,24	11,39
Baleares	47,56	453,50	237,78	126,24	70,81	36,79	45,21	11,18	18,17
Canarias	132,91	188,55	244,29	204,87	123,99	64,76	62,95	31,06	28,81
Cantabria	122,49	623,25	853,38	249,74	160,58	98,93	62,06	16,96	36,55
Castilla La Mancha	47,37	120,71	94,00	69,57	56,56	33,17	37,08	12,57	19,97
Castilla y León	75,46	441,51	397,62	106,80	72,12	50,11	27,62	15,48	24,14
Cataluña	94,83	616,92	804,11	297,80	153,64	74,01	73,31	26,60	36,45
Ceuta	0,00	21,92	18,24	50,45	7,91	17,31	0,00	23,16	0,00
C. Valenciana	68,91	294,68	371,03	136,57	100,28	57,55	37,19	22,61	24,59
Extremadura	71,46	300,88	228,56	117,62	75,24	32,50	46,29	8,71	14,47
Galicia	65,91	198,33	153,26	97,40	66,11	28,58	19,02	11,39	12,38
Madrid	47,88	287,24	199,33	111,41	81,73	44,10	32,84	12,36	17,85
Melilla	37,15	438,69	91,70	82,42	16,66	35,40	38,33	0,00	42,57
Murcia	42,76	136,02	134,11	73,20	52,72	23,91	25,19	6,80	11,47
Navarra	90,18	219,90	248,07	134,00	87,04	41,37	29,79	7,17	9,72
País Vasco	103,99	376,62	264,97	137,02	101,90	56,47	32,84	13,61	25,96
La Rioja	86,25	274,17	462,93	139,88	107,65	77,63	45,07	7,11	27,02
<b>ESPAÑA</b>	<b>83,83</b>	<b>345,26</b>	<b>366,74</b>	<b>172,17</b>	<b>112,24</b>	<b>55,18</b>	<b>47,39</b>	<b>19,22</b>	<b>24,84</b>

Figura 5. Evolución de la incidencia acumulada en 14 días por grupos de edad desde el 15.05.2021 por Comunidades Autónomas, a 30.06.2021.

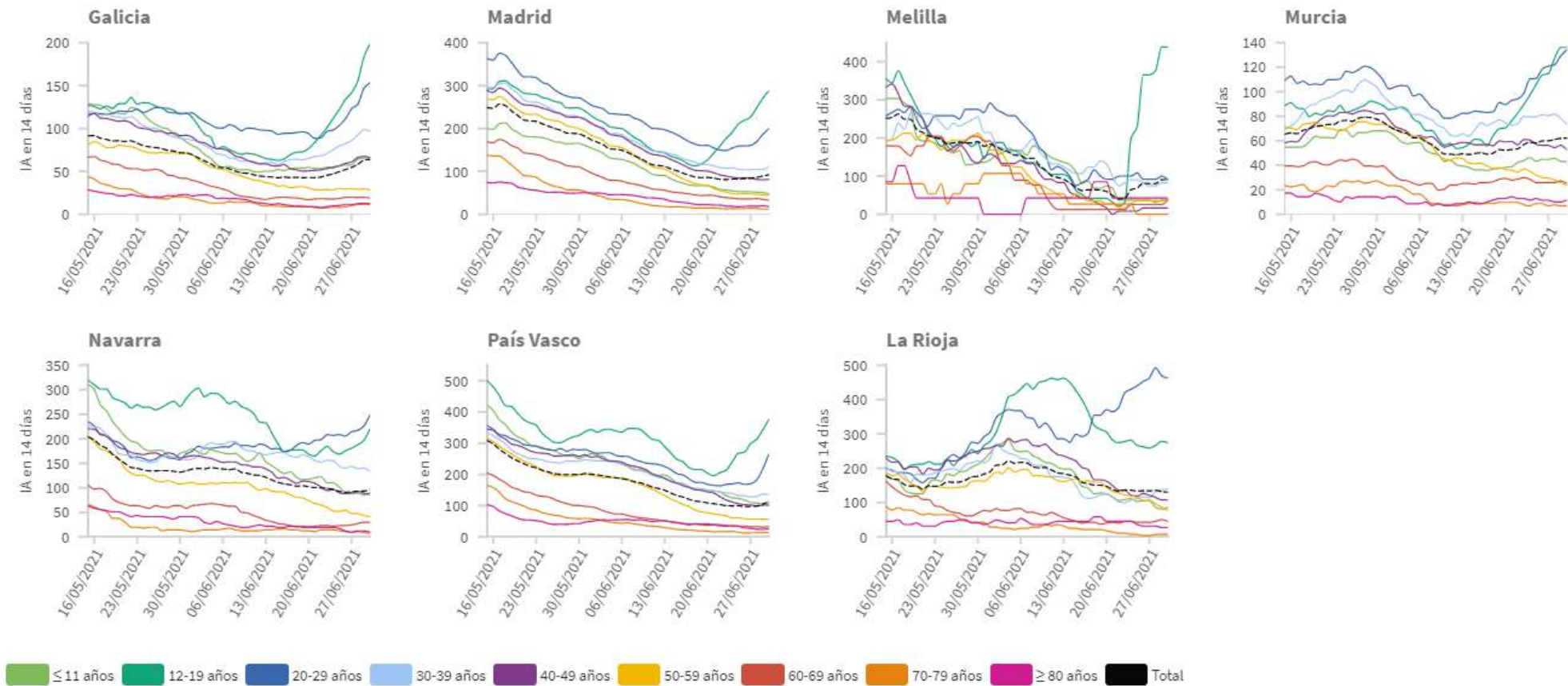


■ ≤ 11 años  
 ■ 12-19 años  
 ■ 20-29 años  
 ■ 30-39 años  
 ■ 40-49 años  
 ■ 50-59 años  
 ■ 60-69 años  
 ■ 70-79 años  
 ■ ≥ 80 años  
 ■ Total

Los grupos de edad corresponden con los mismos de los que se hace seguimiento de la cobertura de vacunación



**Figura 5(cont.).** Incidencia acumulada en 14 días por grupos de edad desde el 15.05.2021 por Comunidades Autónomas, a 30.06.2021.

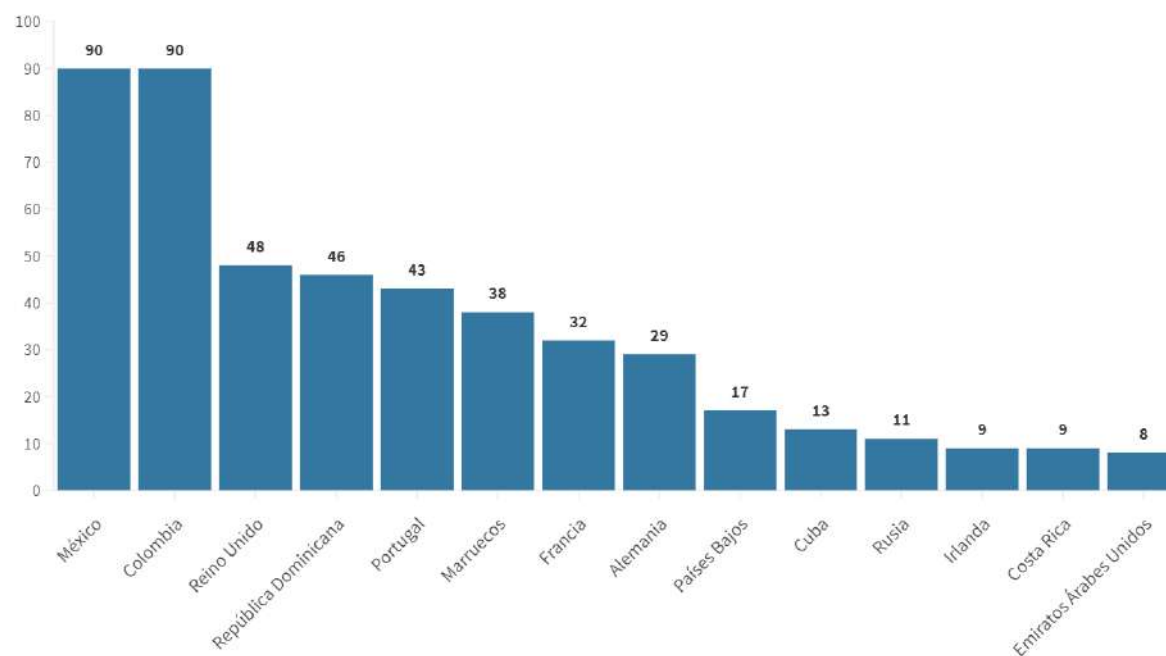


Los grupos de edad corresponden con los mismos de los que se hace seguimiento de la cobertura de vacunación

**Tabla 6.** Nº de casos COVID-19 importados de otro país

	Diagnósticos desde el 11 de mayo	Diagnósticos en los últimos 7 días
Andalucía	2.026	39
Aragón	294	3
Asturias	32	1
Baleares	437	13
Canarias	1.445	32
Cantabria	97	4
Castilla La Mancha	301	3
Castilla y León	383	7
Cataluña	967	139
Ceuta	156	1
C. Valenciana	856	26
Extremadura	274	2
Galicia	580	47
Madrid	1.104	67
Melilla	4	0
Murcia	376	1
Navarra	152	1
País Vasco	63	0
La Rioja	24	0
<b>ESPAÑA</b>	<b>9.571</b>	<b>386</b>

**Figura 6.** Nº de casos importados según país de origen (los países más frecuentes en las últimas 4 semanas)



Fuente: Casos notificados a la Red Nacional de Vigilancia Epidemiológica por las comunidades autónomas clasificados como importados de otro país. Las personas han podido llegar a través de diferentes medios de transporte, incluyendo pateras.

**SITUACIÓN INTERNACIONAL** (datos consultados hasta las 10:00 horas del 01.07.2021)

**Situación en Europa:** Hasta el día de hoy se han notificado al menos 54.499.038 casos confirmados. En la tabla 7 se presentan los datos epidemiológicos detallados de los países de Europa con más casos confirmados.

**Tabla 7.** Detalles de los países con más casos confirmados u otros países de interés de Europa<sup>1,2,3</sup>

	Casos confirmados	Nuevos diarios	Incremento promedio en los últimos 7 días	Incidencia Acumulada 100.000 hab. 14 días	Fallecidos	Nuevos diarios	Letalidad
<b>Francia</b>	5.775.301	2.457	0,03%	41,3	111.111	25	1,9%
<b>Rusia</b>	5.514.599	21.042	0,38%	183,1	135.214	669	2,5%
<b>Turquía</b>	5.420.156	5.846	0,10%	95,3	49.687	53	0,9%
<b>Reino Unido</b>	4.800.907	26.068	0,41%	317,0	128.140	14	2,7%
<b>Italia</b>	4.259.909	776	0,02%	19,0	127.566	24	3,0%
<b>Alemania</b>	3.729.033	892	0,02%	12,1	90.938	63	2,4%
<b>Polonia</b>	2.879.912	101	0,00%	4,9	75.021	16	2,6%
<b>Ucrania</b>	2.235.096	633	0,03%	21,6	52.340	40	2,3%
<b>Países Bajos</b>	1.684.366	538	0,04%	56,3	17.745	4	1,1%
<b>Chequia</b>	1.667.287	172	0,01%	16,7	30.303	5	1,8%
<b>Suecia</b>	1.089.743	847	0,02%	49,9	14.626	7	1,3%
<b>Bélgica</b>	1.084.550	1.072	0,06%	65,1	25.170	2	2,3%
<b>Rumanía</b>	1.080.792	52	0,01%	4,3	33.786	181	3,1%
<b>Portugal</b>	879.557	2.362	0,15%	186,5	17.096	4	1,9%
<b>Suiza</b>	699.747	128	0,02%	22,0	10.291	2	1,5%
<b>Austria</b>	646.182	0	0,01%	15,8	10.480	3	1,6%
<b>Irlanda</b>	271.931	342	0,13%	94,7	4.989	0	1,8%

<sup>1</sup> Las cifras de fallecidos por COVID-19 notificadas por cada país varían en su definición por lo que dichas cifras, y la letalidad resultante en cada país, no son directamente comparables entre sí.

<sup>2</sup> (-) sin actualizar

<sup>3</sup> Suiza, Austria e Irlanda ya no se encuentra entre los quince países con más casos confirmados de Europa. Se sigue incluyendo en la tabla por su histórico

**Situación a nivel global y otros países fuera de Europa:** Según la OMS, a nivel global hasta el día de hoy se han notificado al menos 181.521.067 casos y 3.937.437 fallecidos. En la tabla 8 se presenta información detallada de los países con más casos acumulados fuera de Europa.

**Tabla 8.** Detalles de los países con más casos confirmados u otros países de interés fuera de Europa<sup>4,5,6</sup>

	Casos confirmados	Nuevos diarios	Incremento promedio en los últimos 7 días	Incidencia Acumulada 100.000 hab. 14 días	Fallecidos	Nuevos diarios	Letalidad
<b>Estados Unidos</b>	33.485.433	14.875	0,03%	51,7	602.133	273	1,8%
<b>India</b>	30.362.848	45.951	0,15%	53,9	398.454	817	1,3%
<b>Brasil</b>	18.448.402	27.804	0,38%	475,3	514.092	618	2,8%
<b>Argentina</b>	4.423.636	18.389	0,48%	625,2	93.142	574	2,1%
<b>Colombia</b>	4.187.194	28.478	0,77%	825,0	105.326	648	2,5%
<b>Irán</b>	3.192.809	12.717	0,34%	176,4	84.127	142	2,6%
<b>México</b>	2.507.453	1.661	0,17%	41,3	232.608	44	9,3%
<b>Indonesia</b>	2.178.272	21.807	0,99%	89,9	58.491	467	2,7%
<b>Perú</b>	2.049.567	1.452	0,13%	141,7	192.163	264	9,4%
<b>Sudáfrica</b>	1.954.466	13.347	0,84%	334,7	60.264	226	3,1%
<b>Chile</b>	1.553.774	2.637	0,26%	355,2	32.489	35	2,1%
<b>Canadá</b>	1.414.134	931	0,05%	28,9	26.238	11	1,9%
<b>Filipinas</b>	1.408.058	4.479	0,41%	75,6	24.557	101	1,7%
<b>Iraq</b>	1.338.604	6.558	0,43%	193,3	17.156	35	1,3%
<b>Pakistán</b>	956.392	735	0,10%	6,3	22.254	23	2,3%
<b>Japón</b>	798.159	1.330	0,19%	16,3	14.740	35	1,8%
<b>Corea del Sur</b>	156.961	794	0,41%	15,1	2.018	1	1,3%
<b>China</b>	118.503	64	0,09%	0,1	5.490	9	4,6%
<b>Singapur</b>	62.563	10	0,03%	4,4	36	0	0,1%

<sup>4</sup> Las cifras de fallecidos por COVID-19 notificadas por cada país varían en su definición por lo que dichas cifras, y la letalidad resultante en cada país, no son directamente comparables entre sí.

<sup>5</sup> (-) sin actualizar

<sup>6</sup> China, Singapur, Japón y Corea del Sur ya no se encuentran entre los quince países con más casos confirmados fuera de Europa. Se siguen incluyendo en la tabla por su histórico.

\* Los casos y fallecidos nuevos notificados diariamente pueden corresponder a casos diagnosticados y fallecidos de días previos