

## Actualización nº 421. Enfermedad por el coronavirus (COVID-19). 19.07.2021 (datos consolidados a las 14:00 horas del 19.07.2021)

### SITUACIÓN EN ESPAÑA

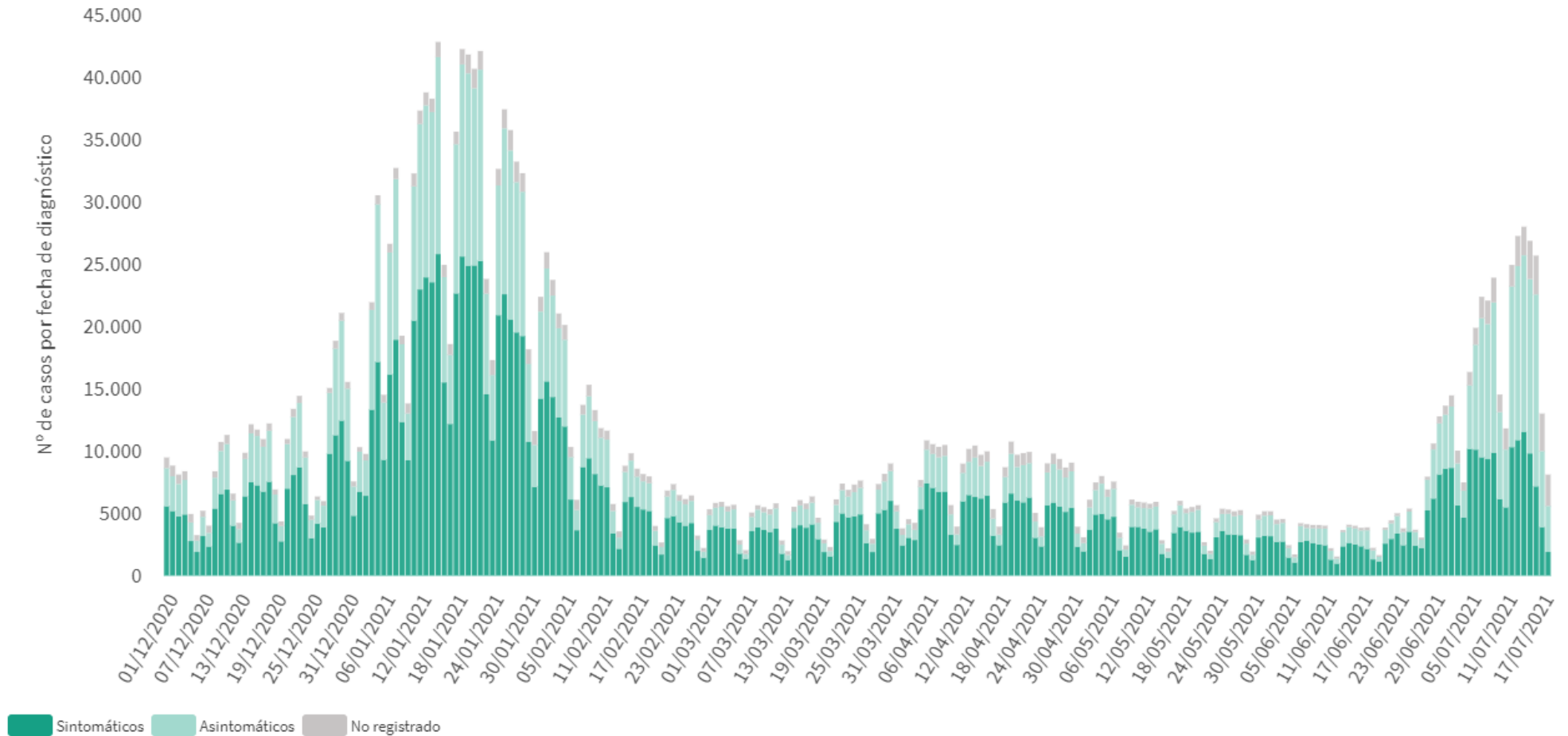
El presente informe se ha realizado con los datos individualizados notificados por las CCAA a la Red Nacional de Vigilancia Epidemiológica (al sistema SiViEs). Se incluyen los casos notificados confirmados con una prueba diagnóstica positiva de infección activa (PDIA) tal como se establece en la [Estrategia de detección precoz, vigilancia y control de COVID-19](#) y además los casos notificados antes del 11 de mayo que requirieron hospitalización, ingreso en UCI o fallecieron con diagnóstico clínico de COVID-19, de acuerdo a las definiciones de caso vigentes en cada momento. Cualquier futura actualización que realicen las CCAA quedarán reflejadas en los informes diarios. En España hasta el momento se han notificado un total de 4.161.850 casos confirmados de COVID-19 y 81.119 fallecidos. Los datos se pueden obtener en [aquí](#).

**Tabla 1.** Casos de COVID-19 confirmados totales, diagnosticados el día previo y diagnosticados o con fecha de inicio de síntomas en los últimos 14 y 7 días a 19.07.2021

CCAA	Casos totales	Casos diagnosticados el día previo	Casos diagnosticados en los últimos 14 días		Casos diagnosticados en los últimos 7 días		Casos diagnosticados con fecha de inicio de síntomas en los últimos 14d.		Casos diagnosticados con fecha de inicio de síntomas en los últimos 7d.	
			Nº	IA*	Nº	IA*	Nº	IA*	Nº	IA*
Andalucía	662.632	222	33.487	395,62	17.352	205,00	8.858	104,65	2.125	25,11
Aragón	138.146	558	10.137	762,53	5.870	441,56	6.312	474,80	2.447	184,07
Asturias	61.942	359	6.666	654,31	3.495	343,06	808	79,31	350	34,35
Baleares	70.924	144	6.975	595,37	3.635	310,27	5.809	495,84	2.440	208,27
Canarias	70.104	500	7.333	337,00	4.249	195,27	4.261	195,82	1.728	79,41
Cantabria	36.288	250	3.505	601,30	1.845	316,52	2.083	357,35	744	127,64
Castilla La Mancha	202.290	18	4.420	216,11	2.510	122,73	2.627	128,45	1.084	53,00
Castilla y León	262.072	739	21.471	896,52	10.326	431,16	10.911	455,59	4.123	172,16
Cataluña	769.996	2.204	96.006	1.233,93	47.670	612,69	16.579	213,08	5.256	67,55
Ceuta	6.113	9	116	137,76	87	103,32	90	106,89	52	61,76
C. Valenciana	434.864	36	24.516	484,76	12.811	253,31	10.914	215,80	2.978	58,88
Extremadura	82.878	204	4.400	413,54	2.527	237,50	1.493	140,32	724	68,05
Galicia	143.265	433	11.548	427,42	7.719	285,70	5.153	190,72	1.952	72,25
Madrid	768.874	969	31.537	465,16	20.045	295,65	7.047	103,94	2.055	30,31
Melilla	9.459	3	151	173,41	75	86,13	79	90,73	31	35,60
Murcia	119.785	75	4.200	277,92	2.498	165,29	2.914	192,82	1.207	79,87
Navarra	71.082	398	5.903	892,77	3.515	531,61	3.698	559,29	1.803	272,69
País Vasco	217.414	900	10.732	483,31	6.576	296,15	37	1,67	10	0,45
La Rioja	33.722	84	1.456	455,12	924	288,83	815	254,76	294	91,90
<b>ESPAÑA</b>	<b>4.161.850</b>	<b>8.105</b>	<b>284.559</b>	<b>599,69</b>	<b>153.729</b>	<b>323,98</b>	<b>90.488</b>	<b>190,70</b>	<b>31.403</b>	<b>66,18</b>

\* IA: Incidencia acumulada (casos diagnosticados/100.000 habitantes). Se utiliza como denominador para el cálculo de la IA las cifras oficiales de población del INE del padrón municipal a 01.01.2020

**Figura 1.** Casos diarios confirmados de COVID-19 en España desde el 01.12.2020 a 18.07.2021 (datos consolidados a las 14:00 horas del 19.07.2021).



A continuación se presenta la situación de la capacidad asistencia y actividad COVID-19 en los hospitales españoles. Para el análisis de los casos confirmados que han precisado ingreso, tanto hospitalario como específicamente en UCI, se puede consultar los datos disponibles [aquí](#).

**Tabla 2.** Situación capacidad asistencial y actividad Covid-19 en hospitales

CCAA	Total Pacientes COVID hospitalizados	Tasa de ocupación hospitalaria por 100.000 hab.	% Camas Ocupadas COVID	Número Pacientes COVID en UCI	Tasa de ocupación UCI por 100.000 hab.	% Camas Ocupadas UCI COVID	Ingresos COVID últimas 24h	Altas COVID últimas 24h
Andalucía	860	10,16	4,80%	149	1,76	7,98%	166	70
Aragón	211	15,87	5,31%	23	1,73	10,55%	34	5
Asturias	122	11,98	3,66%	21	2,06	7,05%	22	2
Baleares	181	15,45	5,53%	33	2,82	12,13%	31	11
Canarias	296	13,60	5,38%	49	2,25	10,61%	38	2
Cantabria	79	13,55	5,89%	13	2,23	12,26%	15	5
Castilla La Mancha	104	5,09	2,17%	16	0,78	4,61%	7	3
Castilla y León	419	17,50	6,58%	58	2,42	13,30%	83	13
Cataluña	2.288	29,41	9,36%	394	5,06	32,35%	400	159
Ceuta	3	3,56	1,49%	1	1,19	5,88%	0	0
C. Valenciana	546	10,80	4,91%	70	1,38	8,41%	79	24
Extremadura	45	4,23	1,56%	3	0,28	1,60%	8	0
Galicia	154	5,70	1,89%	21	0,78	2,82%	24	7
Madrid	745	10,99	4,93%	121	1,78	11,49%	91	26
Melilla	5	5,74	2,75%	3	3,45	17,65%	0	0
Murcia	62	4,10	1,54%	11	0,73	2,38%	19	6
Navarra	56	8,47	3,13%	12	1,81	10,26%	7	4
País Vasco	273	12,29	5,98%	37	1,67	9,54%	42	9
La Rioja	33	10,32	4,69%	4	1,25	7,55%	3	0
<b>Total general</b>	<b>6.482</b>	<b>13,66</b>	<b>5,42%</b>	<b>1.039</b>	<b>2,19</b>	<b>11,42%</b>	<b>1.069</b>	<b>346</b>

Fuente: Notificación de los hospitales al Ministerio de Sanidad

(1) Información referida al día 18/07/2021, con los últimos datos disponibles a las 15:00 del día 19 de Julio de 2021

Nota: El criterio de cómputo incluye a pacientes que presentan clínica Covid que debe ser tratada en régimen de hospitalización, bien con infección confirmada bien pendiente de confirmar.

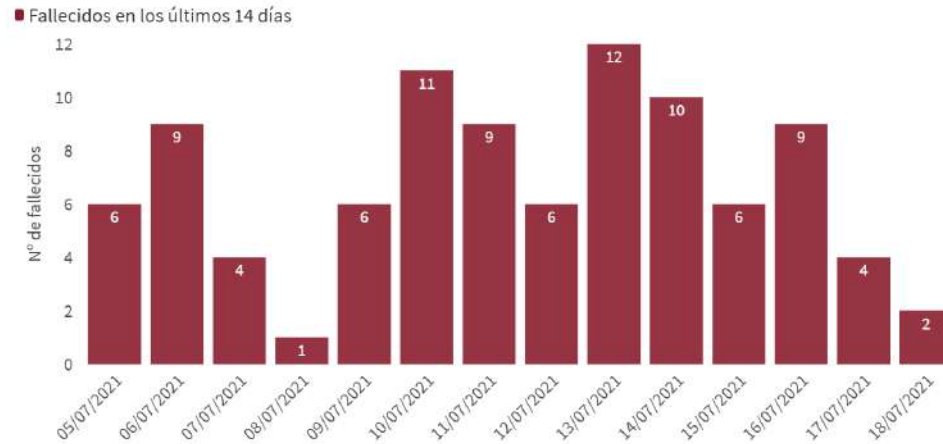
Puede acceder a los datos en abierto de la capacidad asistencial [aquí](#).

**Tabla 3.** Total de Pruebas diagnósticas realizadas del 09.07.2021 al 15.07.2021 (Datos provisionales con información actualizada a 19.07.2021)

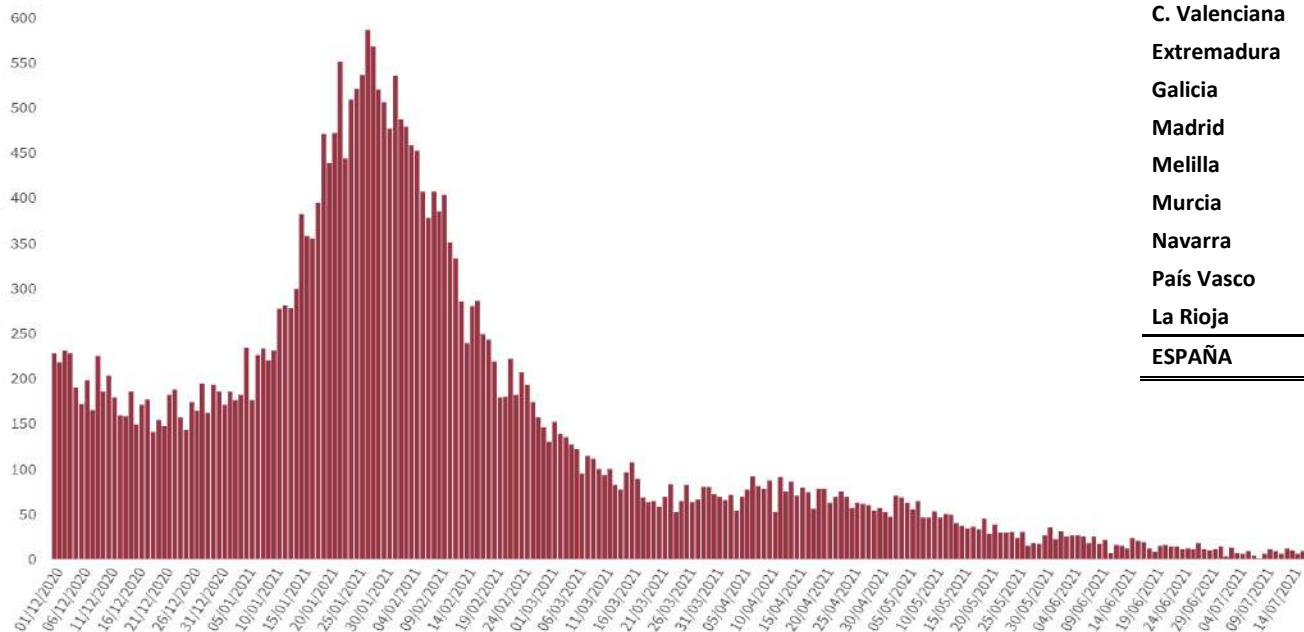
CCAA	PCR	Test de antígeno	Total de pruebas	Tasa por 100.000 hab.	Positividad
Andalucía	89.205	51.170	140.375	1.668,30	15,41%
Aragón	21.263	7.798	29.061	2.202,77	18,51%
Asturias	25.952	2.138	28.090	2.746,38	14,04%
Baleares	26.303	14.428	40.731	3.543,49	15,11%
Canarias	29.605	17.307	46.912	2.178,52	9,09%
Cantabria	14.152	1.001	15.153	2.607,74	12,43%
Castilla La Mancha	16.330	6.022	22.352	1.099,53	11,95%
Castilla y León	44.393	32.512	76.905	3.204,98	18,00%
Cataluña	144.011	117.290	261.301	3.404,48	20,34%
Ceuta	456	543	999	1.178,39	8,61%
C. Valenciana	66.291	35.560	101.851	2.035,49	15,93%
Extremadura	19.362	15.120	34.482	3.229,53	8,82%
Galicia	45.959	27.040	72.999	2.704,17	8,86%
Madrid	82.360	86.618	168.978	2.535,91	12,48%
Melilla	433	616	1.049	1.212,90	6,48%
Murcia	14.490	7.911	22.401	1.499,50	9,78%
Navarra	15.148	8.635	23.783	3.635,35	19,64%
País Vasco	33.208	17.761	50.969	2.308,61	11,39%
La Rioja	4.258	3.028	7.286	2.299,89	11,39%
<b>ESPAÑA</b>	<b>693.179</b>	<b>452.498</b>	<b>1.145.677</b>	<b>2.436,25</b>	<b>15,13%</b>

Puede acceder a los datos en abierto de las pruebas realizadas [aquí](#).

**Figura 2.** Número de fallecidos diarios por COVID-19 por fecha de defunción en España a 18.07.2021 (datos consolidados a las 14:00 horas del 19.07.2021).



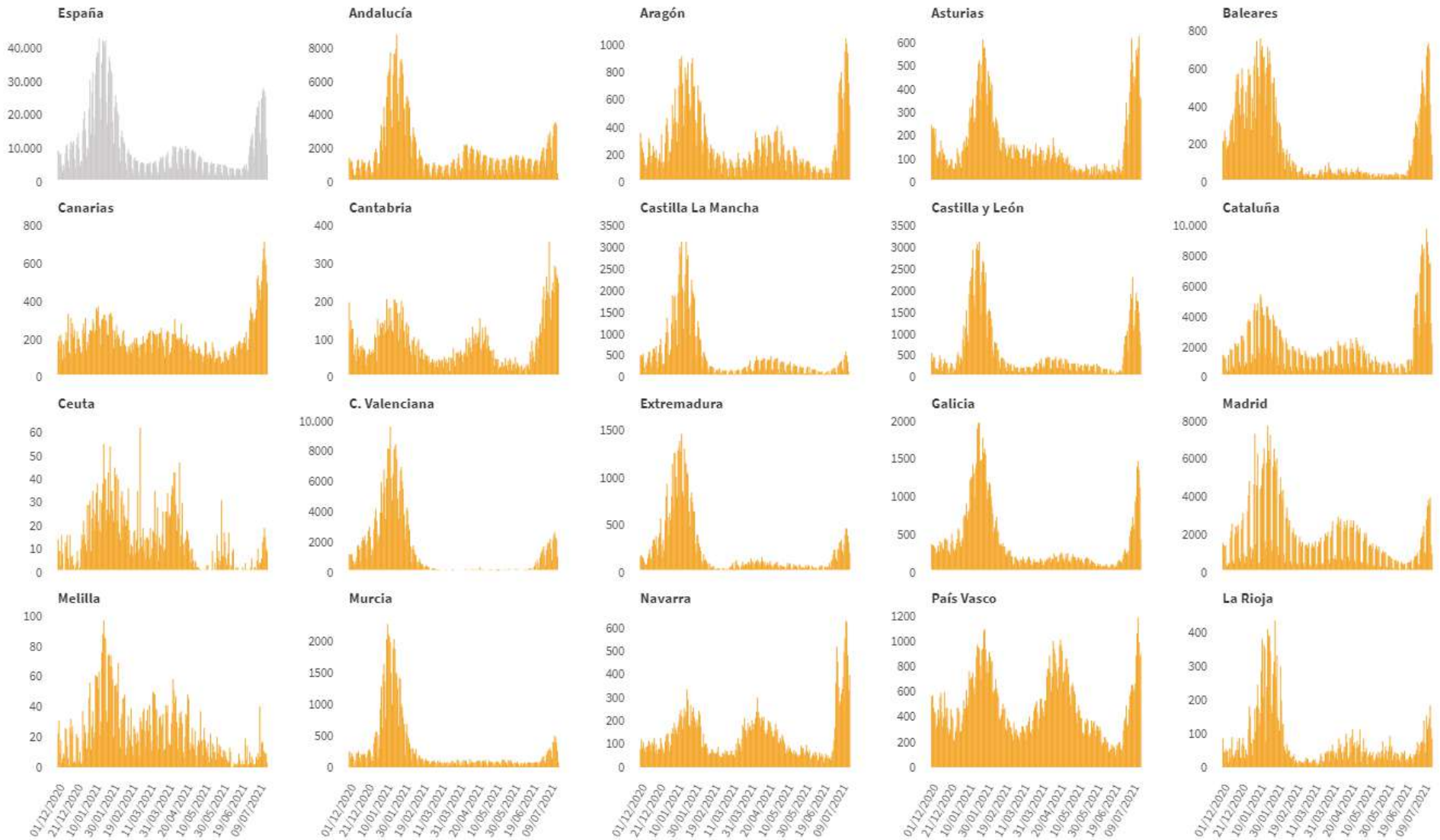
\* En un fallecido diagnosticado en los últimos 7 días no consta la fecha de defunción en la ficha de notificación



**Tabla 4.** Casos de COVID-19 que han fallecido (total y con fecha de fallecimiento en los últimos 7 días) y letalidad por Comunidades Autónomas en España a 18.07.2021.

CCAA	Total	Con fecha de defunción en los últimos 7 días	Letalidad global de la pandemia
Andalucía	10.116	12	1,5%
Aragón	3.559	4	2,6%
Asturias	1.985	4	3,2%
Baleares	847	2	1,2%
Canarias	806	8	1,1%
Cantabria	571	0	1,6%
Castilla La Mancha	6.019	1	3,0%
Castilla y León	6.942	5	2,6%
Cataluña	14.764	4	1,9%
Ceuta	117	0	1,9%
C. Valenciana	7.429	2	1,7%
Extremadura	1.809	2	2,2%
Galicia	2.429	2	1,7%
Madrid	15.501	2	2,0%
Melilla	97	0	1,0%
Murcia	1.608	2	1,3%
Navarra	1.184	0	1,7%
País Vasco	4.558	0	2,1%
La Rioja	778	0	2,3%
<b>ESPAÑA</b>	<b>81.119</b>	<b>50</b>	<b>1,9%</b>

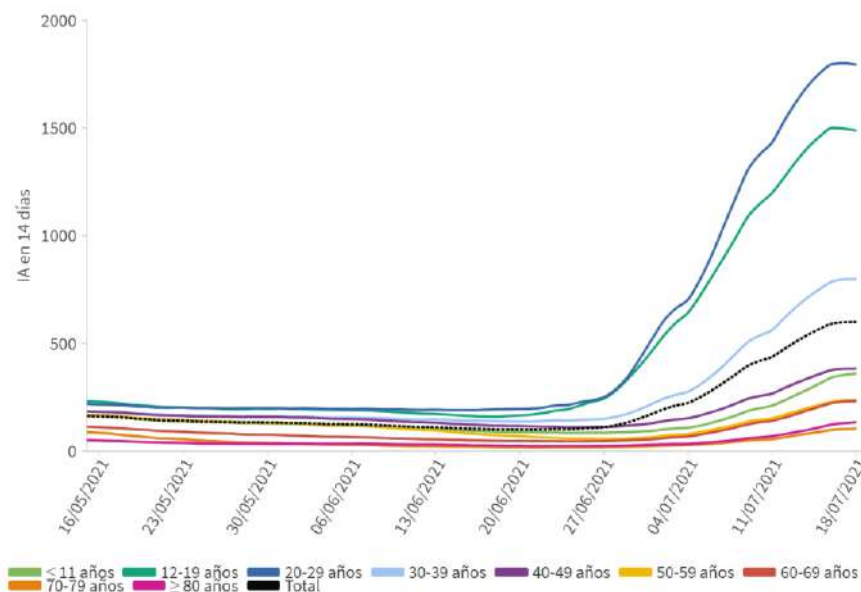
**Figura 3.** Casos diarios confirmados de COVID-19 por fecha de diagnóstico desde el 01.12.2020 por Comunidades Autónomas, a 18.07.2021 (datos consolidados a las 14:00 horas del 19.07.2021).





Centro de Coordinación de Alertas y Emergencias Sanitarias

**Figura 4.** Evolución de la incidencia acumulada en 14 días por grupos de edad desde el 15.05.2021 en España, a 18.07.2021.

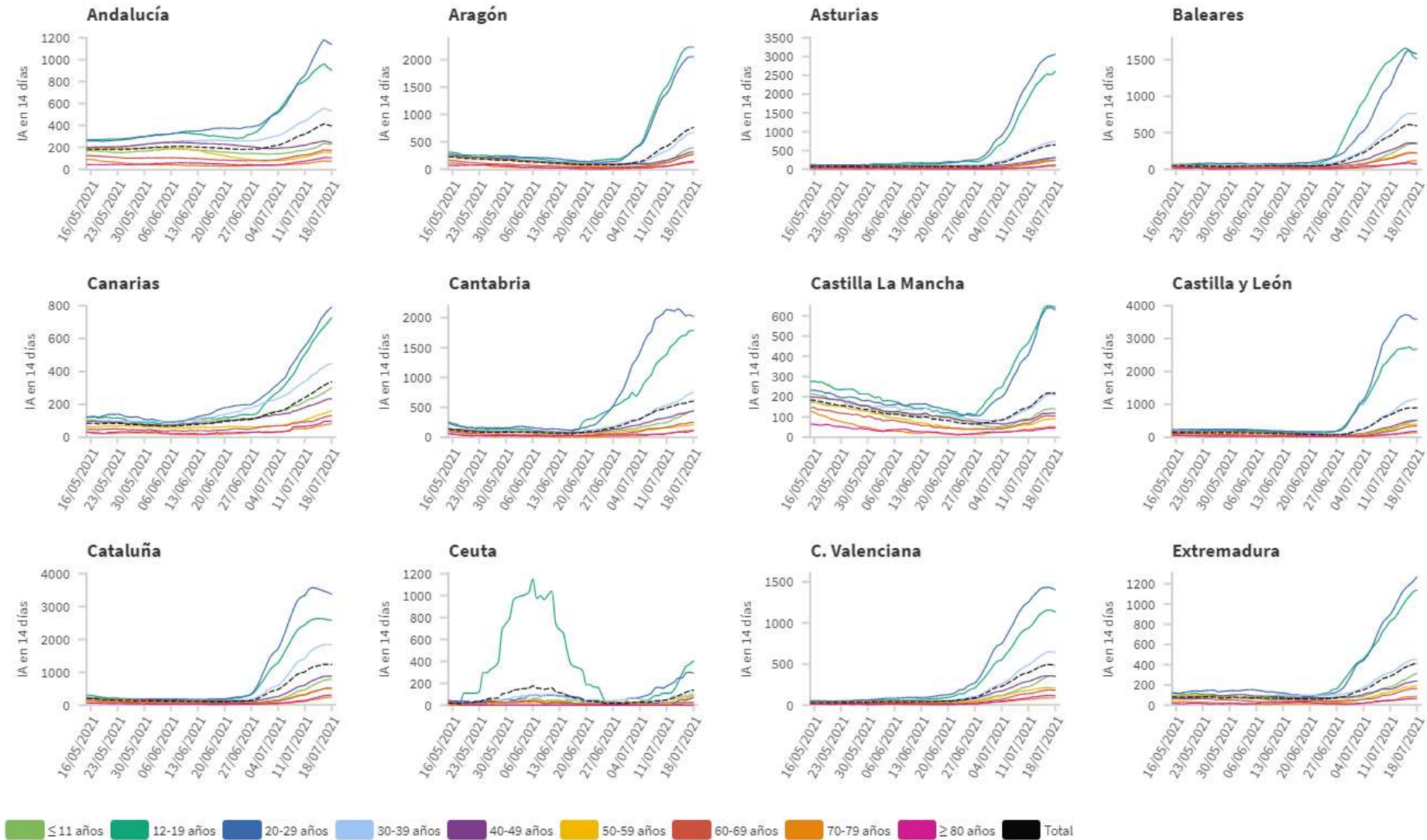


Los grupos de edad corresponden con los mismos de los que se hace seguimiento de la cobertura de vacunación

**Tabla 5.** Incidencia acumulada en 14 días por grupos de edad en España y por Comunidades Autónomas, a 18.07.2021 (datos consolidados a las 14:00 horas del 19.07.2021).

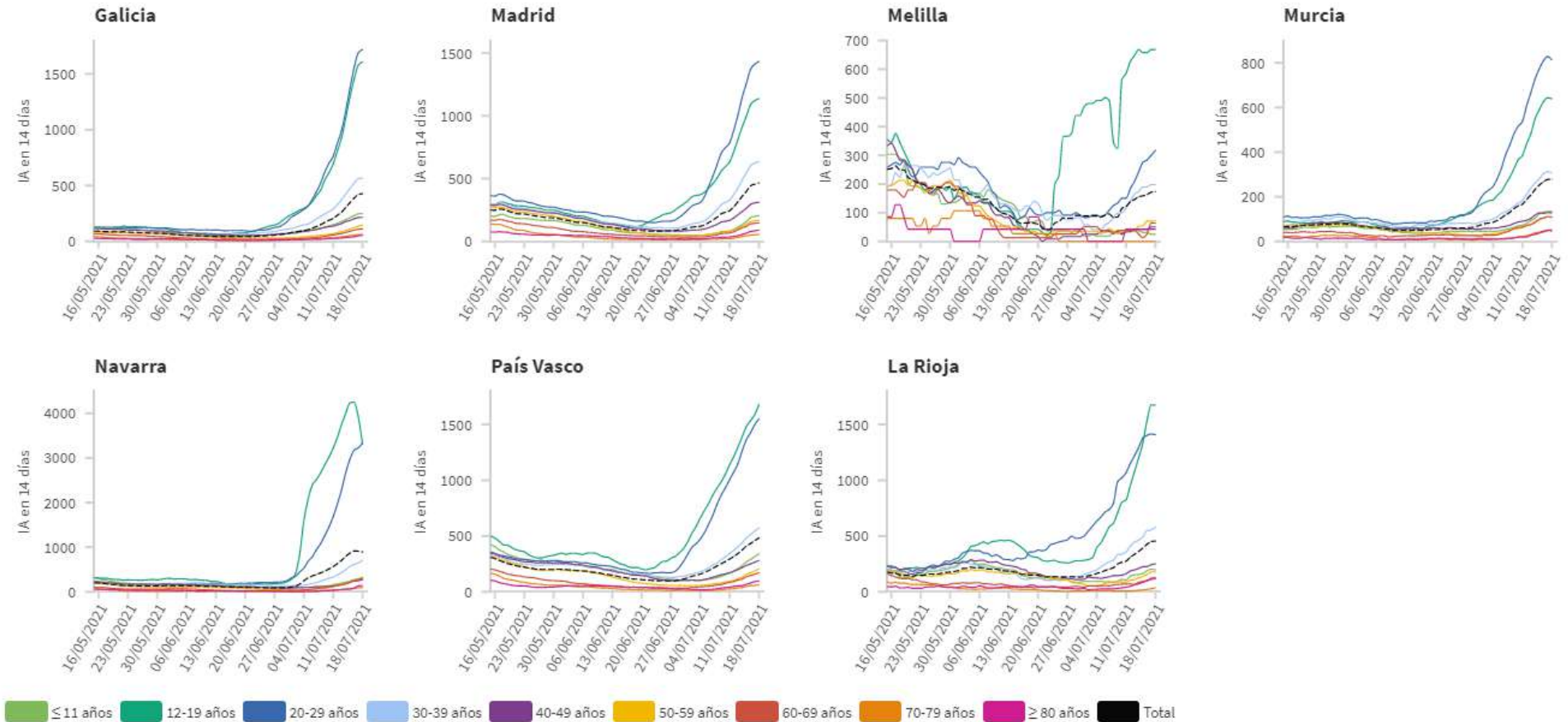
CCAA	≤ 11 años	12-19 años	20-29 años	30-39 años	40-49 años	50-59 años	60-69 años	70-79 años	≥ 80 años
Andalucía	226,68	903,03	1.138,18	531,92	242,65	151,78	170,50	73,50	105,44
Aragón	388,89	2.230,65	2.052,13	671,39	317,29	258,24	271,80	117,69	144,73
Asturias	325,25	2.603,13	3.061,52	741,80	308,40	236,10	234,54	87,87	115,00
Baleares	349,73	1.508,17	1.579,65	761,85	354,07	223,16	222,64	114,26	74,68
Canarias	299,75	726,37	791,27	448,01	234,32	160,34	132,29	80,89	99,74
Cantabria	432,13	1.787,87	2.021,58	747,80	439,81	210,08	249,53	113,07	109,64
Castilla La Mancha	139,15	642,63	629,56	208,72	119,78	90,09	104,83	51,54	45,12
Castilla y León	523,63	2.676,27	3.591,84	1.163,26	515,54	390,37	346,23	136,10	182,87
Cataluña	785,97	2.579,68	3.374,87	1.836,59	880,57	508,25	520,43	242,09	305,46
Ceuta	90,65	405,44	291,78	109,30	71,19	86,54	25,46	23,16	0,00
C. Valenciana	351,38	1.134,19	1.401,79	639,99	351,58	207,35	181,67	87,24	114,63
Extremadura	313,89	1.137,46	1.267,21	448,76	238,25	189,11	161,22	88,16	65,79
Galicia	249,47	1.608,27	1.719,19	567,09	215,69	143,64	111,84	60,74	54,63
Madrid	205,62	1.136,68	1.433,85	636,87	311,50	166,74	147,44	54,17	89,53
Melilla	24,77	668,48	316,80	197,81	49,99	70,80	63,88	0,00	42,57
Murcia	134,25	639,21	813,36	308,13	127,87	107,38	108,91	45,68	50,16
Navarra	325,64	3.310,99	3.333,48	709,36	274,07	310,26	301,99	93,20	138,46
País Vasco	339,45	1.678,47	1.551,10	571,50	281,66	205,31	171,00	62,89	96,87
La Rioja	197,53	1.672,41	1.408,50	579,87	251,19	180,43	116,66	35,56	126,09
<b>ESPAÑA</b>	<b>359,86</b>	<b>1.488,03</b>	<b>1.794,06</b>	<b>799,13</b>	<b>383,21</b>	<b>236,97</b>	<b>232,13</b>	<b>103,86</b>	<b>133,49</b>

Figura 5. Evolución de la incidencia acumulada en 14 días por grupos de edad desde el 15.05.2021 por Comunidades Autónomas, a 18.07.2021.





**Figura 5(cont.).** Incidencia acumulada en 14 días por grupos de edad desde el 15.05.2021 por Comunidades Autónomas, a 18.07.2021.

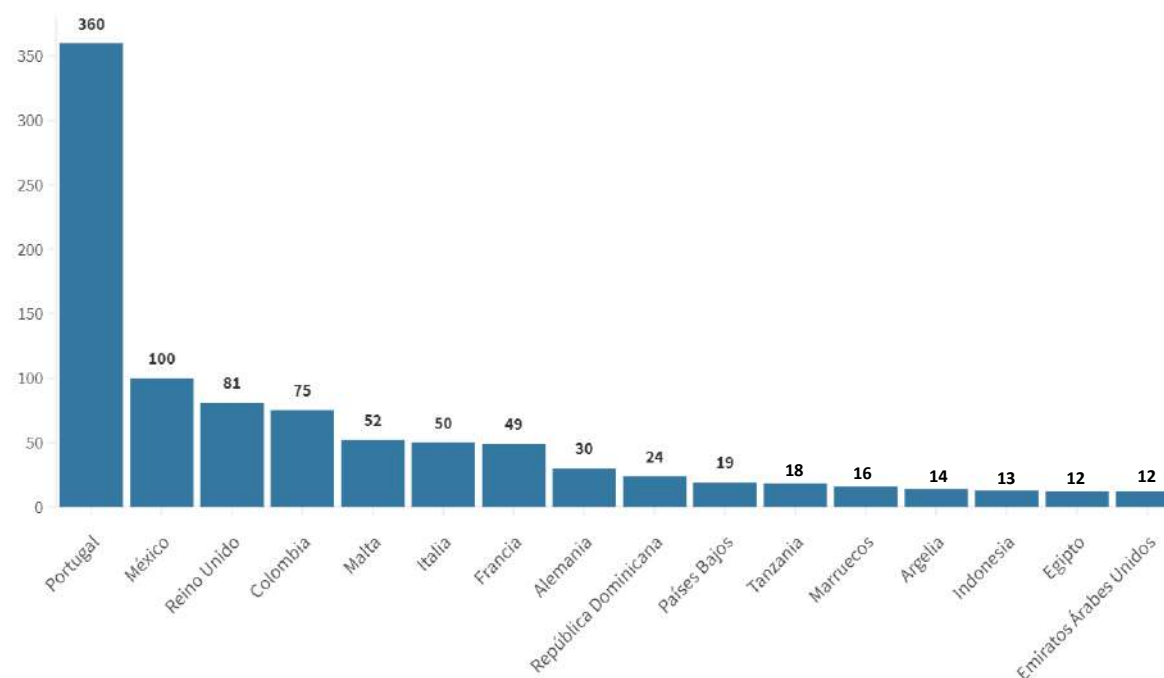


Los grupos de edad corresponden con los mismos de los que se hace seguimiento de la cobertura de vacunación

**Tabla 6.** Nº de casos COVID-19 importados de otro país

	Diagnósticos desde el 11 de mayo	Diagnósticos en los últimos 7 días
Andalucía	2.328	54
Aragón	313	9
Asturias	32	0
Baleares	520	24
Canarias	1.525	23
Cantabria	99	4
Castilla La Mancha	319	4
Castilla y León	446	27
Cataluña	722	13
Ceuta	157	0
C. Valenciana	975	37
Extremadura	284	2
Galicia	669	12
Madrid	1.566	235
Melilla	4	0
Murcia	403	8
Navarra	167	8
País Vasco	68	1
La Rioja	24	0
<b>ESPAÑA</b>	<b>10.621</b>	<b>461</b>

**Figura 6.** Nº de casos importados según país de origen (los países más frecuentes en las últimas 4 semanas)



Fuente: Casos notificados a la Red Nacional de Vigilancia Epidemiológica por las comunidades autónomas clasificados como importados de otro país. Las personas han podido llegar a través de diferentes medios de transporte, incluyendo pateras.

**SITUACIÓN INTERNACIONAL** (datos consultados hasta las 10:00 horas del 19.07.2021)

**Situación en Europa:** Hasta el día de hoy se han notificado al menos 56.492.683 casos confirmados. En la tabla 7 se presentan los datos epidemiológicos detallados de los países de Europa con más casos confirmados.

**Tabla 7.** Detalles de los países con más casos confirmados u otros países de interés de Europa<sup>1,2,3</sup>

	Casos confirmados	Nuevos diarios	Incremento promedio en los últimos 7 días	Incidencia Acumulada 100.000 hab. 14 días	Fallecidos	Nuevos diarios	Letalidad
<b>Rusia</b>	5.958.133	25.018	0,43%	240,3	148.419	764	2,5%
<b>Francia</b>	5.867.730	12.532	0,13%	121,7	111.501	5	1,9%
<b>Turquía</b>	5.522.039	7.666	0,12%	99,6	50.488	38	0,9%
<b>Reino Unido</b>	5.433.939	48.161	0,85%	796,3	128.708	25	2,4%
<b>Italia</b>	4.287.458	3.127	0,05%	40,0	127.867	3	3,0%
<b>Alemania</b>	3.745.227	546	0,03%	17,0	91.363	1	2,4%
<b>Polonia</b>	2.881.424	69	0,00%	3,0	75.215	3	2,6%
<b>Ucrania</b>	2.244.495	299	0,02%	16,5	52.726	8	2,3%
<b>Países Bajos</b>	1.788.435	11.134	0,57%	581,8	17.775	0	1,0%
<b>Chequia</b>	1.671.027	204	0,01%	29,3	30.338	2	1,8%
<b>Bélgica</b>	1.103.413	-	0,13%	147,6	25.209	-	2,3%
<b>Suecia</b>	1.094.287	-	0,02%	33,3	14.646	-	1,3%
<b>Rumanía</b>	1.081.632	44	0,01%	3,2	34.253	1	3,2%
<b>Portugal</b>	930.685	3.261	0,35%	404,8	17.207	8	1,8%
<b>Suiza</b>	704.818	-	0,06%	53,9	10.317	-	1,5%
<b>Austria</b>	649.034	466	0,04%	27,3	10.521	0	1,6%
<b>Irlanda</b>	283.331	1.377	0,31%	195,5	5.018	0	1,8%

<sup>1</sup> Las cifras de fallecidos por COVID-19 notificadas por cada país varían en su definición por lo que dichas cifras, y la letalidad resultante en cada país, no son directamente comparables entre sí.

<sup>2</sup> (-) sin actualizar

<sup>3</sup> Suiza, Austria e Irlanda ya no se encuentra entre los quince países con más casos confirmados de Europa. Se sigue incluyendo en la tabla por su histórico

**Situación a nivel global y otros países fuera de Europa:** Según la OMS, a nivel global hasta el día de hoy se han notificado al menos 189.921.964 casos y 4.088.281 fallecidos. En la tabla 8 se presenta información detallada de los países con más casos acumulados fuera de Europa.

**Tabla 8.** Detalles de los países con más casos confirmados u otros países de interés fuera de Europa<sup>4,5,6</sup>

	Casos confirmados	Nuevos diarios	Incremento promedio en los últimos 7 días	Incidencia Acumulada 100.000 hab. 14 días	Fallecidos	Nuevos diarios	Letalidad
<b>Estados Unidos</b>	33.877.470	-	0,09%	105,6	606.526	-	1,8%
<b>India</b>	31.106.065	41.157	0,13%	41,4	413.609	518	1,3%
<b>Brasil</b>	19.308.109	45.591	0,21%	296,2	540.398	1.456	2,8%
<b>Argentina</b>	4.737.213	17.261	0,32%	505,2	101.158	463	2,1%
<b>Colombia</b>	4.601.335	17.893	0,41%	612,4	115.333	500	2,5%
<b>Irán</b>	3.501.079	15.139	0,61%	320,4	86.966	175	2,5%
<b>Indonesia</b>	2.877.476	44.721	1,88%	221,7	73.582	1.093	2,6%
<b>México</b>	2.642.068	12.420	0,36%	87,8	236.015	275	8,9%
<b>Sudáfrica</b>	2.283.880	14.701	0,67%	411,2	66.676	291	2,9%
<b>Perú</b>	2.090.175	2.032	0,11%	93,3	194.935	90	9,3%
<b>Chile</b>	1.598.481	1.932	0,12%	171,0	34.403	94	2,2%
<b>Filipinas</b>	1.502.344	6.025	0,34%	67,4	26.598	122	1,8%
<b>Iraq</b>	1.483.014	8.149	0,60%	306,5	17.789	38	1,2%
<b>Canadá</b>	1.422.641	395	0,03%	16,8	26.489	17	1,9%
<b>Pakistán</b>	986.668	3.134	0,22%	12,1	22.760	40	2,3%
<b>Japón</b>	838.432	3.814	0,34%	26,2	15.040	13	1,8%
<b>Corea del Sur</b>	177.951	1.451	0,82%	34,7	2.057	2	1,2%
<b>China</b>	119.647	45	0,05%	0,1	5.612	1	4,7%
<b>Singapur</b>	62.981	68	0,07%	6,7	36	0	0,1%

<sup>4</sup> Las cifras de fallecidos por COVID-19 notificadas por cada país varían en su definición por lo que dichas cifras, y la letalidad resultante en cada país, no son directamente comparables entre sí.

<sup>5</sup> (-) sin actualizar

<sup>6</sup> China, Singapur, Japón y Corea del Sur ya no se encuentran entre los quince países con más casos confirmados fuera de Europa. Se siguen incluyendo en la tabla por su histórico.

\* Los casos y fallecidos nuevos notificados diariamente pueden corresponder a casos diagnosticados y fallecidos de días previos