

## Actualización nº 426. Enfermedad por el coronavirus (COVID-19). 26.07.2021 *(datos consolidados a las 14:00 horas del 26.07.2021)*

### SITUACIÓN EN ESPAÑA

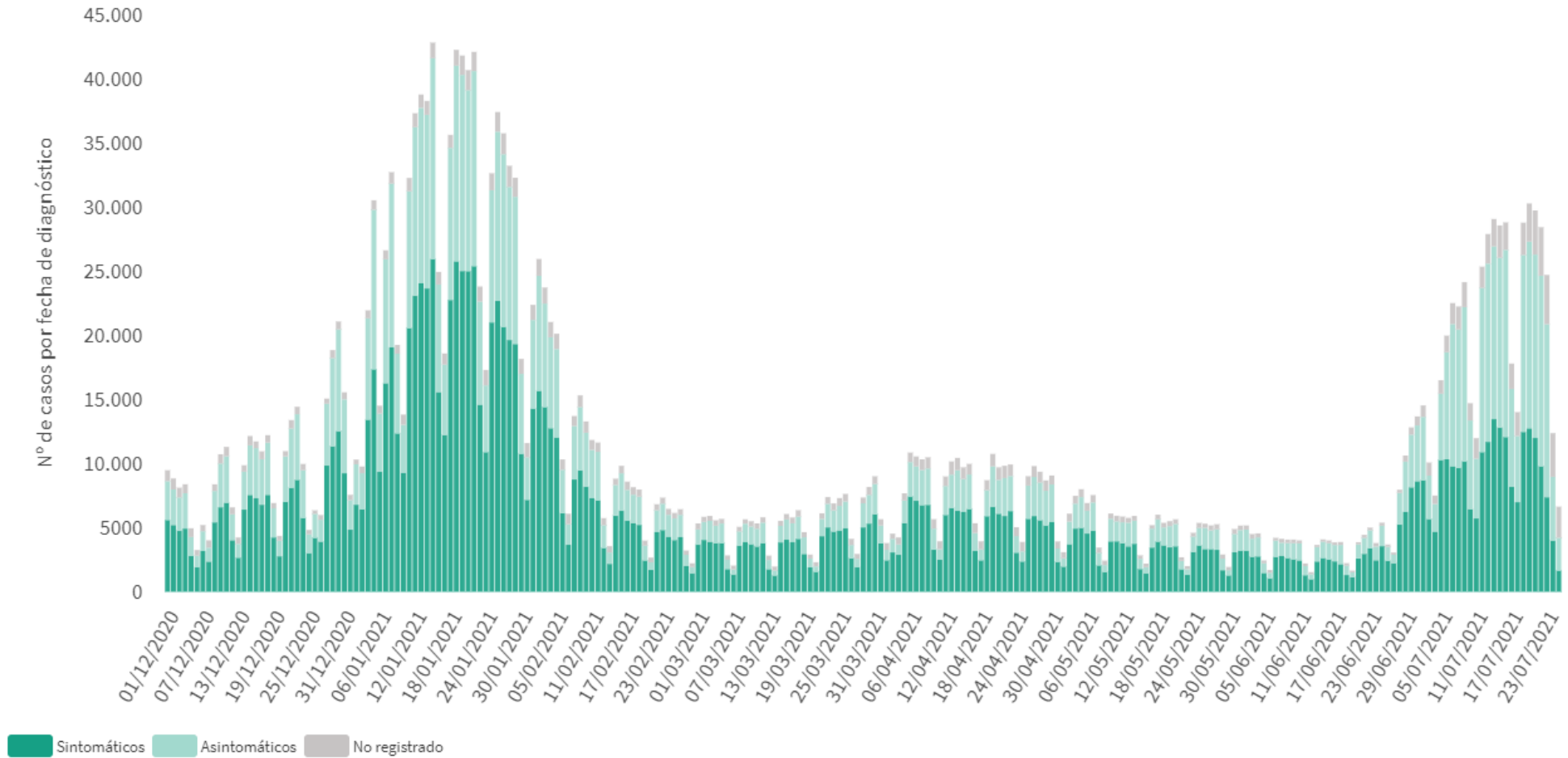
El presente informe se ha realizado con los datos individualizados notificados por las CCAA a la Red Nacional de Vigilancia Epidemiológica (al sistema SiViEs). Se incluyen los casos notificados confirmados con una prueba diagnóstica positiva de infección activa (PDIA) tal como se establece en la [Estrategia de detección precoz, vigilancia y control de COVID-19](#) y además los casos notificados antes del 11 de mayo que requirieron hospitalización, ingreso en UCI o fallecieron con diagnóstico clínico de COVID-19, de acuerdo a las definiciones de caso vigentes en cada momento. Cualquier futura actualización que realicen las CCAA quedarán reflejadas en los informes diarios. En España hasta el momento se han notificado un total de 4.342.054 casos confirmados de COVID-19 y 81.268 fallecidos. Los datos se pueden obtener en [aquí](#).

**Tabla 1.** Casos de COVID-19 confirmados totales, diagnosticados el día previo y diagnosticados o con fecha de inicio de síntomas en los últimos 14 y 7 días a 26.07.2021

CCAA	Casos totales	Casos diagnosticados el día previo	Casos diagnosticados en los últimos 14 días		Casos diagnosticados en los últimos 7 días		Casos diagnosticados con fecha de inicio de síntomas en los últimos 14d.		Casos diagnosticados con fecha de inicio de síntomas en los últimos 7d.	
			Nº	IA*	Nº	IA*	Nº	IA*	Nº	IA*
Andalucía	688.491	177	43.111	509,32	21.186	250,30	9.407	111,14	2.168	25,61
Aragón	143.315	403	11.033	829,93	5.187	390,18	5.939	446,75	1.732	130,29
Asturias	64.952	242	6.502	638,21	2.977	292,21	713	69,99	221	21,69
Baleares	77.152	180	9.790	835,65	4.056	346,21	7.619	650,34	2.408	205,54
Canarias	75.618	499	9.749	448,03	5.334	245,13	5.097	234,24	1.893	87,00
Cantabria	38.518	293	4.074	698,91	2.228	382,22	2.178	373,65	718	123,18
Castilla La Mancha	206.871	32	7.040	344,22	3.349	163,75	4.096	200,27	1.255	61,36
Castilla y León	271.607	634	19.753	824,79	9.029	377,01	9.916	414,04	3.613	150,86
Cataluña	812.128	1.182	89.104	1.145,23	38.777	498,39	18.501	237,79	6.380	82,00
Ceuta	6.245	19	219	260,09	132	156,77	149	176,96	72	85,51
C. Valenciana	452.453	36	29.967	592,54	14.371	284,16	12.906	255,19	2.925	57,84
Extremadura	86.273	216	5.917	556,12	3.354	315,23	2.135	200,66	847	79,61
Galicia	153.266	503	17.709	655,45	9.267	342,99	6.904	255,53	1.593	58,96
Madrid	795.937	877	46.975	692,86	24.657	363,68	7.362	108,59	1.737	25,62
Melilla	9.575	5	190	218,20	109	125,18	115	132,07	45	51,68
Murcia	123.623	145	6.333	419,06	3.464	229,21	4.075	269,64	1.600	105,87
Navarra	74.203	294	6.622	1.001,52	2.975	449,94	4.035	610,26	1.373	207,65
País Vasco	226.819	818	15.903	716,19	9.154	412,25	41	1,85	12	0,54
La Rioja	35.008	81	2.213	691,75	1.222	381,98	1.146	358,22	341	106,59
<b>ESPAÑA</b>	<b>4.342.054</b>	<b>6.636</b>	<b>332.204</b>	<b>700,10</b>	<b>160.828</b>	<b>338,94</b>	<b>102.334</b>	<b>215,66</b>	<b>30.933</b>	<b>65,19</b>

\* IA: Incidencia acumulada (casos diagnosticados/100.000 habitantes). Se utiliza como denominador para el cálculo de la IA las cifras oficiales de población del INE del padrón municipal a 01.01.2020

Figura 1. Casos diarios confirmados de COVID-19 en España desde el 01.12.2020 a 25.07.2021 (datos consolidados a las 14:00 horas del 26.07.2021 ).



A continuación se presenta la situación de la capacidad asistencia y actividad COVID-19 en los hospitales españoles. Para el análisis de los casos confirmados que han precisado ingreso, tanto hospitalario como específicamente en UCI, se puede consultar los datos disponibles [aquí](#).

**Tabla 2.** Situación capacidad asistencial y actividad Covid-19 en hospitales

CCAA	Total Pacientes COVID hospitalizados	Tasa de ocupación hospitalaria por 100.000 hab.	% Camas Ocupadas COVID	Número Pacientes COVID en UCI	Tasa de ocupación UCI por 100.000 hab.	% Camas Ocupadas UCI COVID	Ingresos COVID últimas 24h	Altas COVID últimas 24h
Andalucía	1.112	13,14	6,22%	200	2,36	10,73%	216	98
Aragón	371	27,91	9,31%	33	2,48	15,14%	38	10
Asturias	182	17,86	5,44%	27	2,65	9,06%	15	10
Baleares	333	28,42	10,22%	51	4,35	18,41%	52	9
Canarias	445	20,45	8,07%	73	3,35	15,37%	55	12
Cantabria	118	20,24	8,67%	19	3,26	16,10%	14	3
Castilla La Mancha	176	8,61	3,66%	27	1,32	7,52%	21	4
Castilla y León	576	24,05	8,99%	66	2,76	15,14%	68	26
Cataluña	2.928	37,63	12,01%	571	7,34	44,06%	381	228
Ceuta	6	7,13	2,99%	1	1,19	5,88%	0	0
C. Valenciana	759	15,01	6,82%	100	1,98	12,02%	111	50
Extremadura	80	7,52	2,78%	9	0,85	4,79%	11	2
Galicia	282	10,44	3,46%	33	1,22	4,43%	60	21
Madrid	1.361	20,07	8,98%	179	2,64	16,93%	159	37
Melilla	15	17,23	8,24%	2	2,30	11,76%	1	0
Murcia	126	8,34	3,13%	17	1,12	3,67%	35	10
Navarra	84	12,70	4,78%	16	2,42	13,68%	13	3
País Vasco	371	16,71	8,32%	57	2,57	14,65%	46	17
La Rioja	59	18,44	8,39%	9	2,81	16,98%	10	2
<b>Total general</b>	<b>9.384</b>	<b>19,78</b>	<b>7,85%</b>	<b>1.490</b>	<b>3,14</b>	<b>16,16%</b>	<b>1.306</b>	<b>542</b>

Fuente: Notificación de los hospitales al Ministerio de Sanidad

(1) Información referida al día 25/07/2021, con los últimos datos disponibles a las 15:00 del día 26 de Julio de 2021

Nota: El criterio de cómputo incluye a pacientes que presentan clínica Covid que debe ser tratada en régimen de hospitalización, bien con infección confirmada bien pendiente de confirmar.

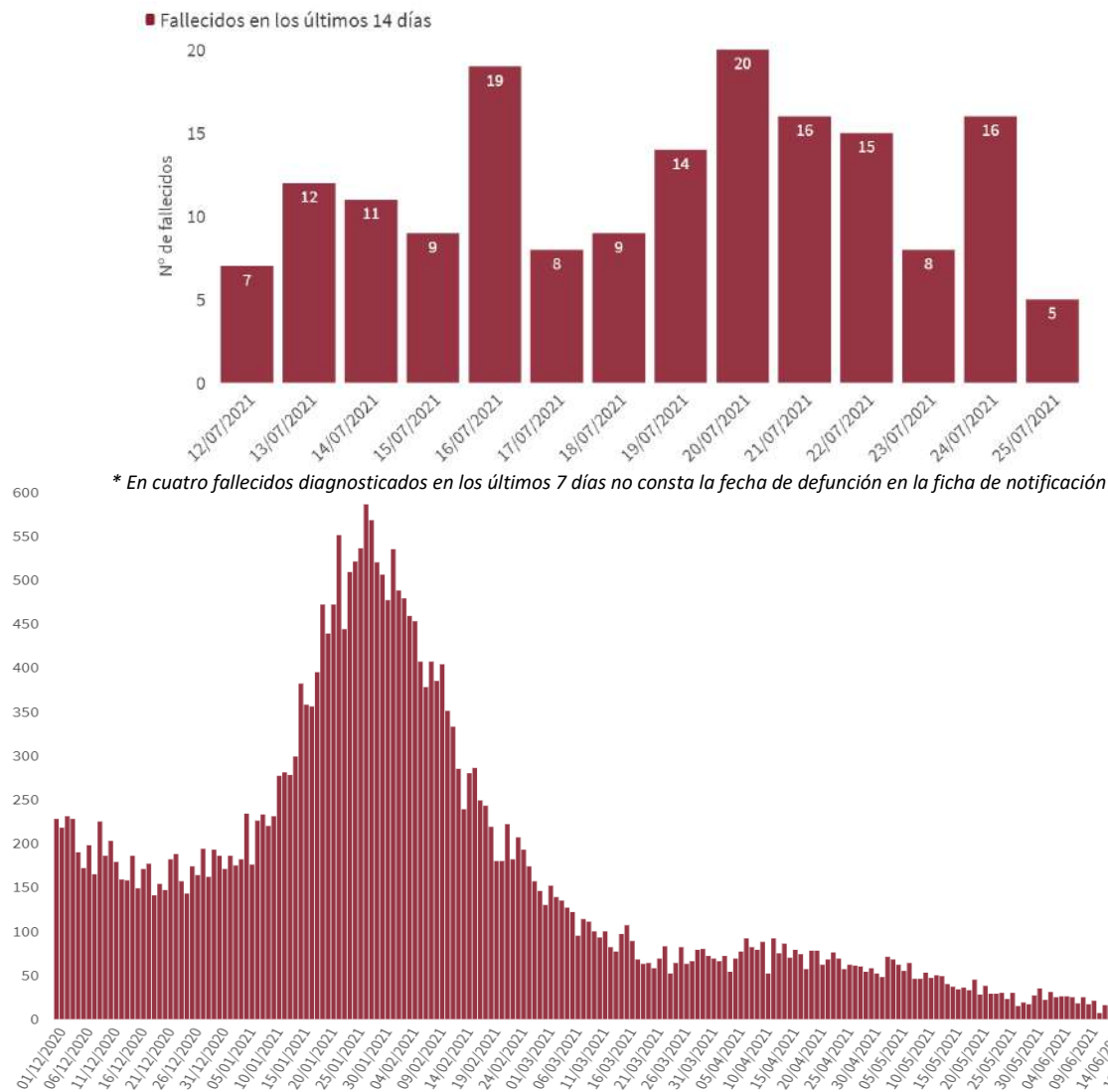
Puede acceder a los datos en abierto de la capacidad asistencial [aquí](#).

**Tabla 3.** Total de Pruebas diagnósticas realizadas del 16.07.2021 al 22.07.2021 (Datos provisionales con información actualizada a 26.07.2021 )

CCAA	PCR	Test de antígeno	Total de pruebas	Tasa por 100.000 hab.	Positividad
Andalucía	102.573	56.268	158.841	1.887,76	17,42%
Aragón	23.184	7.873	31.057	2.354,07	19,16%
Asturias	25.596	2.156	27.752	2.713,34	14,14%
Baleares	27.204	17.014	44.218	3.846,85	15,03%
Canarias	34.040	19.956	53.996	2.507,49	10,44%
Cantabria	12.629	1.125	13.754	2.366,98	16,09%
Castilla La Mancha	21.921	8.173	30.094	1.480,38	15,53%
Castilla y León	42.455	21.283	63.738	2.656,25	17,95%
Cataluña	139.649	115.939	255.588	3.330,04	18,93%
Ceuta	647	1.173	1.820	2.146,81	10,00%
C. Valenciana	84.547	35.504	120.051	2.399,21	17,35%
Extremadura	21.106	16.798	37.904	3.550,03	10,42%
Galicia	49.493	31.360	80.853	2.995,11	11,96%
Madrid	94.423	94.517	188.940	2.835,49	15,99%
Melilla	435	669	1.104	1.276,49	8,97%
Murcia	17.627	10.119	27.746	1.857,29	11,93%
Navarra	15.041	8.424	23.465	3.586,75	15,84%
País Vasco	39.047	20.960	60.007	2.717,98	14,84%
La Rioja	4.987	3.258	8.245	2.602,60	14,29%
<b>ESPAÑA</b>	<b>756.604</b>	<b>472.569</b>	<b>1.229.173</b>	<b>2.613,80</b>	<b>16,16%</b>

Puede acceder a los datos en abierto de las pruebas realizadas [aquí](#).

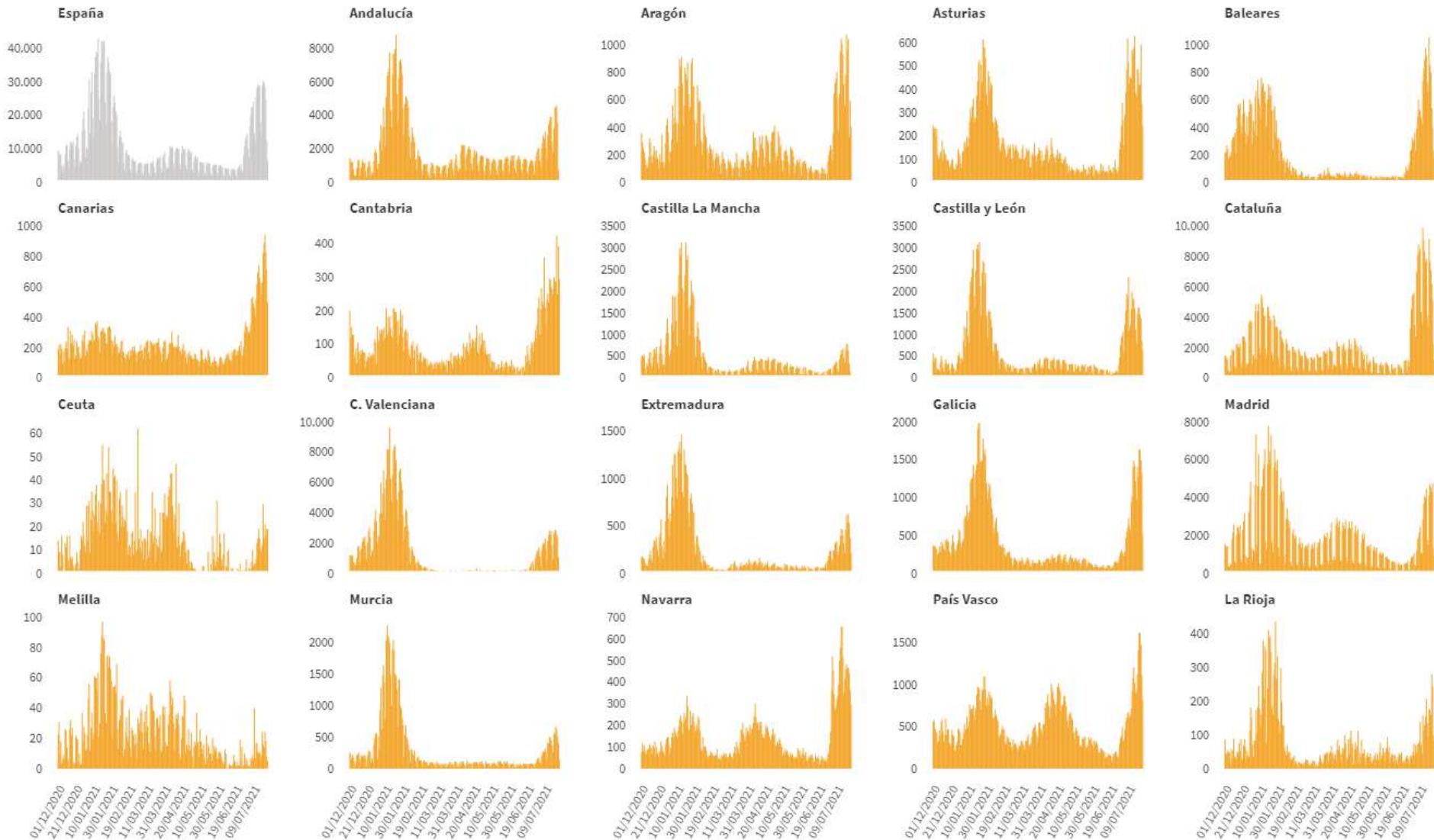
**Figura 2.** Número de fallecidos diarios por COVID-19 por fecha de defunción en España a 25.07.2021 (datos consolidados a las 14:00 horas del 26.07.2021).



**Tabla 4.** Casos de COVID-19 que han fallecido (total y con fecha de fallecimiento en los últimos 7 días) y letalidad por Comunidades Autónomas en España a 25.07.2021.

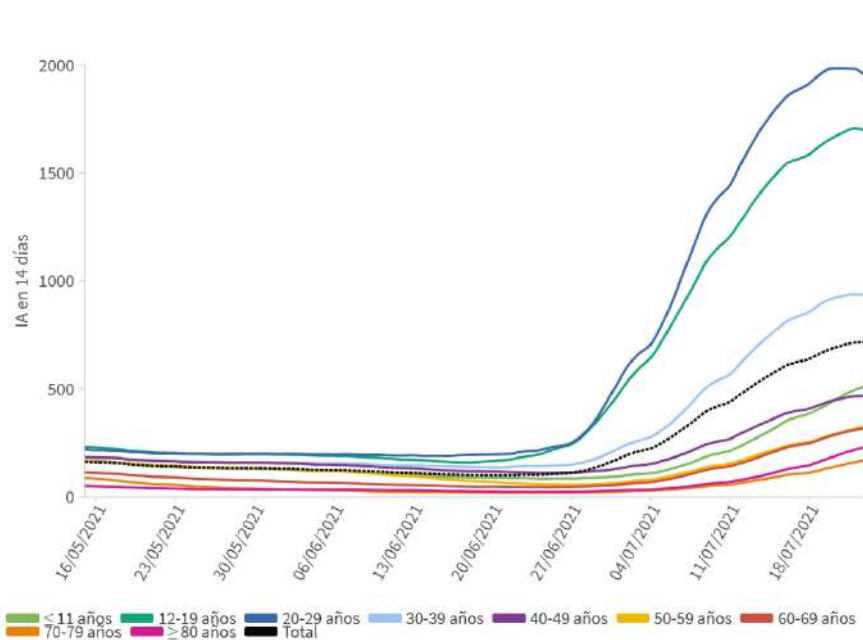
CCAA	Total	Con fecha de defunción en los últimos 7 días	Letalidad global de la pandemia
Andalucía	10.157	23	1,5%
Aragón	3.562	2	2,5%
Asturias	1.990	6	3,1%
Baleares	855	1	1,1%
Canarias	815	7	1,1%
Cantabria	573	1	1,5%
Castilla La Mancha	6.023	3	2,9%
Castilla y León	6.952	9	2,6%
Cataluña	14.785	13	1,8%
Ceuta	117	0	1,9%
C. Valenciana	7.442	11	1,6%
Extremadura	1.817	4	2,1%
Galicia	2.436	6	1,6%
Madrid	15.509	4	1,9%
Melilla	97	0	1,0%
Murcia	1.610	1	1,3%
Navarra	1.188	4	1,6%
País Vasco	4.558	0	2,0%
La Rioja	782	3	2,2%
<b>ESPAÑA</b>	<b>81.268</b>	<b>98</b>	<b>1,9%</b>

**Figura 3.** Casos diarios confirmados de COVID-19 por fecha de diagnóstico desde el 01.12.2020 por Comunidades Autónomas, a 25.07.2021 (datos consolidados a las 14:00 horas del 26.07.2021 ).



**Centro de Coordinación de Alertas y Emergencias Sanitarias**

**Figura 4.** Evolución de la incidencia acumulada en 14 días por grupos de edad desde el 15.05.2021 en España, a 25.07.2021 .



Los grupos de edad corresponden con los mismos de los que se hace seguimiento de la cobertura de vacunación

**Tabla 5.** Incidencia acumulada en 14 días por grupos de edad en España y por Comunidades Autónomas, a 25.07.2021 (datos consolidados a las 14:00 horas del 26.07.2021 ).

CCAA	≤ 11 años	12-19 años	20-29 años	30-39 años	40-49 años	50-59 años	60-69 años	70-79 años	≥ 80 años
Andalucía	333,16	1.124,18	1.452,72	632,42	287,85	223,55	236,86	129,92	179,20
Aragón	593,39	1.826,22	1.818,24	790,09	420,11	330,36	375,40	179,06	215,57
Asturias	418,35	2.276,56	2.509,13	744,42	347,92	287,13	281,99	166,59	222,03
Baleares	526,06	1.757,44	2.164,68	1.103,26	535,96	377,57	354,85	175,12	220,02
Canarias	403,85	982,78	1.027,61	520,37	319,39	234,51	212,26	125,54	170,66
Cantabria	646,50	2.017,61	1.991,88	949,30	461,29	299,01	327,11	152,64	190,05
Castilla La Mancha	224,16	996,14	997,76	320,80	175,13	160,66	175,33	96,79	102,08
Castilla y León	802,14	2.276,49	2.443,53	1.193,88	549,40	359,94	407,75	220,85	300,91
Cataluña	905,58	2.190,91	2.563,25	1.616,61	892,35	591,14	620,00	367,39	524,15
Ceuta	158,65	690,34	547,10	227,01	150,29	164,42	89,09	46,32	38,39
C. Valenciana	524,53	1.393,30	1.555,63	801,99	402,89	272,62	223,17	136,34	164,54
Extremadura	463,14	1.630,68	1.614,90	554,39	305,97	243,48	225,07	155,64	143,41
Galicia	454,87	2.266,02	2.543,50	863,00	330,53	264,11	204,08	109,40	118,22
Madrid	409,25	1.519,13	1.956,97	942,25	473,43	310,35	270,00	122,41	198,83
Melilla	55,73	501,36	508,55	271,99	83,32	115,05	140,54	106,72	42,57
Murcia	257,57	906,31	1.101,32	473,20	206,96	183,82	189,23	82,61	100,33
Navarra	642,51	2.684,97	3.445,04	1.016,71	430,55	457,11	438,76	177,44	221,06
País Vasco	530,10	2.616,75	2.141,08	815,60	374,45	330,90	282,74	119,67	169,67
La Rioja	464,61	2.455,74	1.746,67	811,31	404,18	272,74	222,71	145,78	445,81
<b>ESPAÑA</b>	<b>515,50</b>	<b>1.639,22</b>	<b>1.875,53</b>	<b>908,42</b>	<b>457,25</b>	<b>322,21</b>	<b>316,71</b>	<b>173,56</b>	<b>237,82</b>

Figura 5. Evolución de la incidencia acumulada en 14 días por grupos de edad desde el 15.05.2021 por Comunidades Autónomas, a 25.07.2021 .

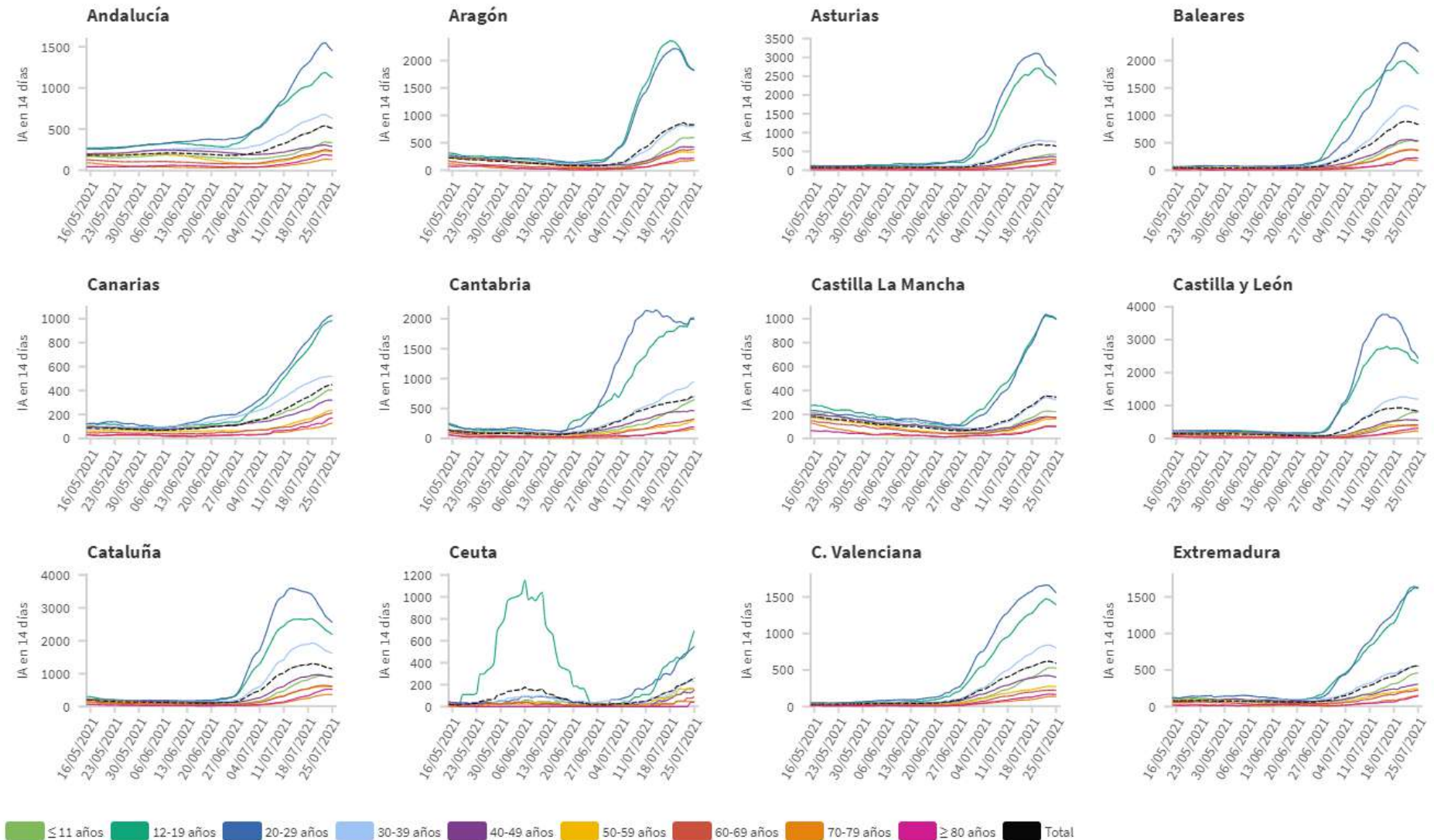
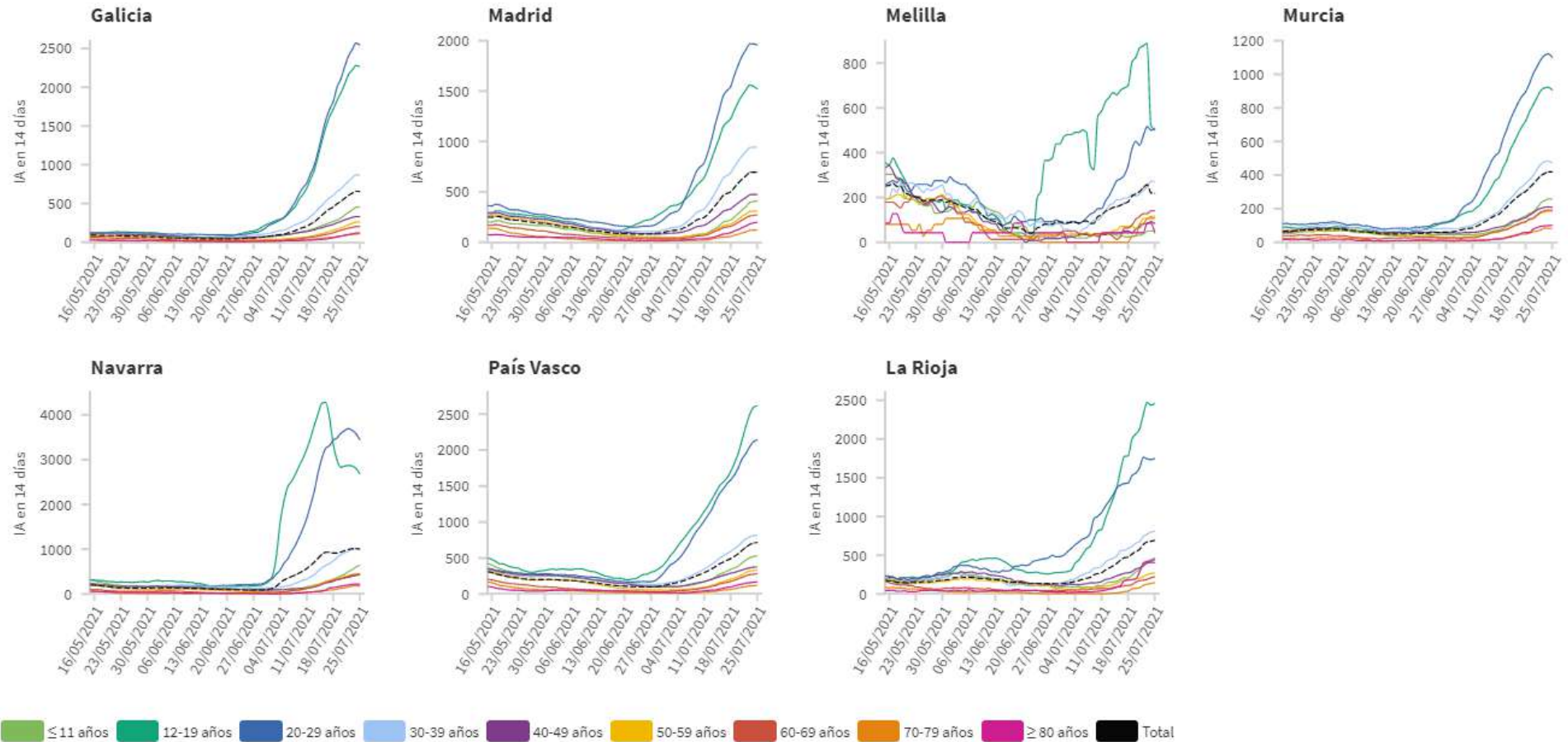




Figura 5(cont.). Incidencia acumulada en 14 días por grupos de edad desde el 15.05.2021 por Comunidades Autónomas, a 25.07.2021 .

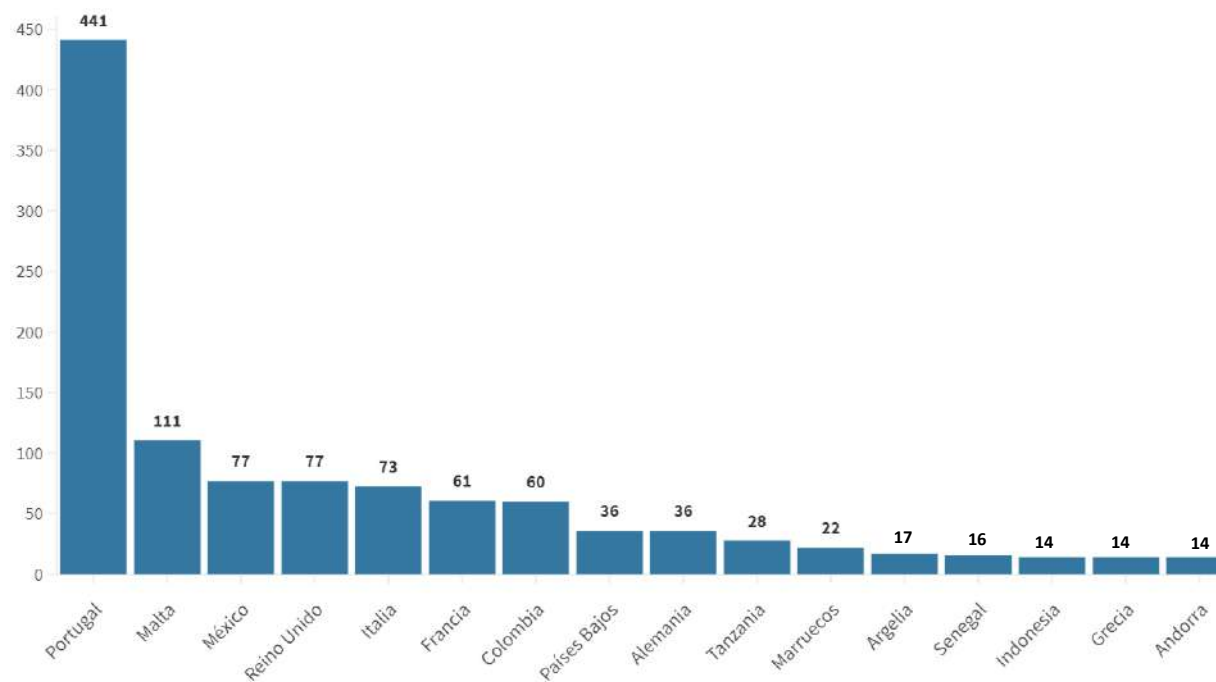


Los grupos de edad corresponden con los mismos de los que se hace seguimiento de la cobertura de vacunación

**Tabla 6.** Nº de casos COVID-19 importados de otro país

	Diagnósticos desde el 11 de mayo	Diagnósticos en los últimos 7 días
Andalucía	2.438	68
Aragón	321	8
Asturias	34	1
Baleares	566	25
Canarias	1.593	47
Cantabria	108	6
Castilla La Mancha	330	6
Castilla y León	477	16
Cataluña	741	14
Ceuta	157	0
C. Valenciana	1.045	39
Extremadura	285	2
Galicia	620	5
Madrid	1.613	78
Melilla	4	0
Murcia	409	7
Navarra	172	3
País Vasco	72	0
La Rioja	24	0
<b>ESPAÑA</b>	<b>11.009</b>	<b>325</b>

**Figura 6.** Nº de casos importados según país de origen (los países más frecuentes en las últimas 4 semanas)



Fuente: Casos notificados a la Red Nacional de Vigilancia Epidemiológica por las comunidades autónomas clasificados como importados de otro país. Las personas han podido llegar a través de diferentes medios de transporte, incluyendo pateras.

## SITUACIÓN INTERNACIONAL (datos consultados hasta las 10:00 horas del 26.07.2021 )

**Situación en Europa:** Hasta el día de hoy se han notificado al menos 57.519.900 casos confirmados. En la tabla 7 se presentan los datos epidemiológicos detallados de los países de Europa con más casos confirmados.

**Tabla 7.** Detalles de los países con más casos confirmados u otros países de interés de Europa<sup>1,2,3</sup>

	Casos confirmados	Nuevos diarios	Incremento promedio en los últimos 7 días	Incidencia Acumulada 100.000 hab. 14 días	Fallecidos	Nuevos diarios	Letalidad
<b>Rusia</b>	6.126.541	24.072	0,40%	237,5	153.874	779	2,5%
<b>Francia</b>	5.993.937	16.167	0,30%	270,5	111.644	6	1,9%
<b>Reino Unido</b>	5.697.912	29.173	0,68%	866,0	129.158	28	2,3%
<b>Turquía</b>	5.587.378	12.381	0,17%	135,5	50.879	58	0,9%
<b>Italia</b>	4.317.415	4.743	0,10%	76,4	127.949	7	3,0%
<b>Alemania</b>	3.756.856	958	0,04%	24,5	91.527	3	2,4%
<b>Polonia</b>	2.882.146	80	0,00%	3,5	75.242	1	2,6%
<b>Ucrania</b>	2.248.450	286	0,03%	17,6	52.847	12	2,4%
<b>Países Bajos</b>	1.838.937	5.323	0,40%	693,3	17.796	4	1,0%
<b>Chequia</b>	1.672.409	69	0,01%	29,0	30.357	0	1,8%
<b>Bélgica</b>	1.113.465	-	0,13%	172,5	25.220	-	2,3%
<b>Suecia</b>	1.096.799	-	0,03%	41,6	14.651	-	1,3%
<b>Rumanía</b>	1.082.292	109	0,01%	4,9	34.268	1	3,2%
<b>Portugal</b>	953.059	2.625	0,34%	438,7	17.292	8	1,8%
<b>Suiza</b>	709.493	-	0,09%	89,8	10.331	-	1,5%
<b>Austria</b>	651.550	368	0,06%	49,8	10.524	0	1,6%
<b>Irlanda</b>	291.870	1.345	0,43%	296,8	5.026	0	1,7%

<sup>1</sup> Las cifras de fallecidos por COVID-19 notificadas por cada país varían en su definición por lo que dichas cifras, y la letalidad resultante en cada país, no son directamente comparables entre sí.

<sup>2</sup> (-) sin actualizar

<sup>3</sup> Suiza, Austria e Irlanda ya no se encuentra entre los quince países con más casos confirmados de Europa. Se sigue incluyendo en la tabla por su histórico

**Situación a nivel global y otros países fuera de Europa:** Según la OMS, a nivel global hasta el día de hoy se han notificado al menos 193.798.265 casos y 4.158.041 fallecidos. En la tabla 8 se presenta información detallada de los países con más casos acumulados fuera de Europa.

**Tabla 8.** Detalles de los países con más casos confirmados u otros países de interés fuera de Europa<sup>4,5,6</sup>

	Casos confirmados	Nuevos diarios	Incremento promedio en los últimos 7 días	Incidencia Acumulada 100.000 hab. 14 días	Fallecidos	Nuevos diarios	Letalidad
<b>Estados Unidos</b>	34.380.019	-	0,21%	216,8	608.403	-	1,8%
<b>India</b>	31.371.901	39.742	0,13%	39,5	420.551	535	1,3%
<b>Brasil</b>	19.632.443	108.732	0,24%	292,1	548.340	1.324	2,8%
<b>Argentina</b>	4.827.973	15.622	0,27%	438,5	103.359	285	2,1%
<b>Colombia</b>	4.705.734	13.164	0,32%	471,5	118.188	352	2,5%
<b>Irán</b>	3.664.286	18.632	0,65%	380,1	88.532	259	2,4%
<b>Indonesia</b>	3.166.505	38.679	1,38%	238,8	83.279	1.266	2,6%
<b>México</b>	2.726.160	16.421	0,45%	118,1	237.954	328	8,7%
<b>Sudáfrica</b>	2.368.105	12.056	0,52%	326,8	69.488	413	2,9%
<b>Perú</b>	2.101.139	1.617	0,07%	84,3	195.696	149	9,3%
<b>Chile</b>	1.607.749	1.391	0,08%	120,6	34.958	83	2,2%
<b>Iraq</b>	1.543.501	7.653	0,57%	316,8	18.232	65	1,2%
<b>Filipinas</b>	1.543.276	6.210	0,38%	71,4	27.131	240	1,8%
<b>Canadá</b>	1.425.711	614	0,03%	15,3	26.539	13	1,9%
<b>Pakistán</b>	1.001.875	1.841	0,22%	14,4	22.971	32	2,3%
<b>Japón</b>	865.666	3.518	0,46%	37,3	15.124	9	1,7%
<b>Corea del Sur</b>	188.848	1.486	0,85%	40,4	2.073	5	1,1%
<b>China</b>	120.120	59	0,06%	0,1	5.634	2	4,7%
<b>Singapur</b>	64.054	130	0,24%	24,3	37	1	0,1%

<sup>4</sup> Las cifras de fallecidos por COVID-19 notificadas por cada país varían en su definición por lo que dichas cifras, y la letalidad resultante en cada país, no son directamente comparables entre sí.

<sup>5</sup> (-) sin actualizar

<sup>6</sup> China, Singapur, Japón y Corea del Sur ya no se encuentran entre los quince países con más casos confirmados fuera de Europa. Se siguen incluyendo en la tabla por su histórico.

\* Los casos y fallecidos nuevos notificados diariamente pueden corresponder a casos diagnosticados y fallecidos de días previos