

## Actualización nº 438. Enfermedad por el coronavirus (COVID-19). 11.08.2021 (datos consolidados a las 17:00 horas del 11.08.2021)

### SITUACIÓN EN ESPAÑA

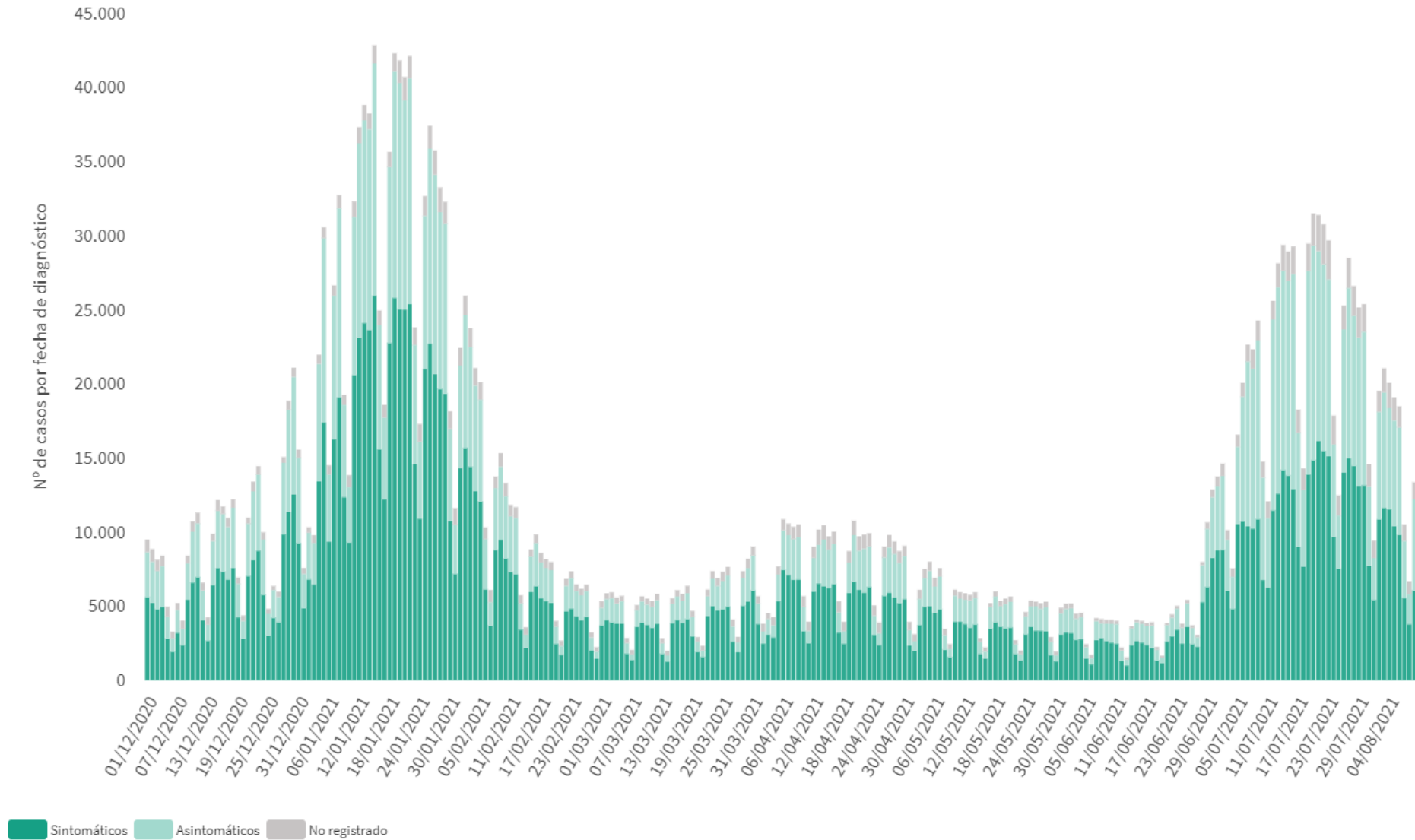
El presente informe se ha realizado con los datos individualizados notificados por las CCAA a la Red Nacional de Vigilancia Epidemiológica (al sistema SiViEs). Se incluyen los casos notificados confirmados con una prueba diagnóstica positiva de infección activa (PDIA) tal como se establece en la [Estrategia de detección precoz, vigilancia y control de COVID-19](#) y además los casos notificados antes del 11 de mayo que requirieron hospitalización, ingreso en UCI o fallecieron con diagnóstico clínico de COVID-19, de acuerdo a las definiciones de caso vigentes en cada momento. Cualquier futura actualización que realicen las CCAA quedarán reflejadas en los informes diarios. En España hasta el momento se han notificado un total de 4.660.473 casos confirmados de COVID-19 y 82.320 fallecidos. Los datos se pueden obtener en [aquí](#).

**Tabla 1.** Casos de COVID-19 confirmados totales, diagnosticados el día previo y diagnosticados o con fecha de inicio de síntomas en los últimos 14 y 7 días a 11.08.2021

CCAA	Casos totales	Casos diagnosticados el día previo	Casos diagnosticados en los últimos 14 días		Casos diagnosticados en los últimos 7 días		Casos diagnosticados con fecha de inicio de síntomas en los últimos 14d.		Casos diagnosticados con fecha de inicio de síntomas en los últimos 7d.	
			Nº	IA*	Nº	IA*	Nº	IA*	Nº	IA*
Andalucía	748.871	562	45.576	538,44	18.700	220,92	12.385	146,32	2.809	33,19
Aragón	152.579	407	7.274	547,17	3.137	235,97	3.624	272,61	1.110	83,50
Asturias	68.647	175	3.074	301,73	1.282	125,84	239	23,46	98	9,62
Baleares	89.763	171	8.046	686,79	2.756	235,25	5.722	488,42	1.906	162,69
Canarias	86.718	527	9.204	422,99	3.865	177,62	4.077	187,37	1.262	58,00
Cantabria	41.887	173	2.842	487,56	1.380	236,75	1.518	260,42	516	88,52
Castilla La Mancha	220.195	41	9.564	467,63	3.562	174,16	4.494	219,73	1.045	51,09
Castilla y León	285.724	738	11.117	464,19	4.776	199,42	5.818	242,93	1.932	80,67
Cataluña	864.089	1.296	36.332	466,96	14.186	182,33	16.021	205,91	4.713	60,57
Ceuta	6.598	41	327	388,35	198	235,15	198	235,15	93	110,45
C. Valenciana	483.472	249	21.665	428,39	8.083	159,83	10.614	209,87	2.615	51,71
Extremadura	93.112	342	5.559	522,47	2.572	241,73	2.430	228,39	832	78,20
Galicia	170.949	411	14.189	525,16	6.264	231,84	5.882	217,71	1.807	66,88
Madrid	847.772	2.449	38.642	569,95	15.453	227,92	6.241	92,05	1.656	24,43
Melilla	10.072	21	472	542,06	167	191,79	143	164,22	48	55,12
Murcia	131.542	360	6.540	432,75	2.942	194,67	3.624	239,80	1.105	73,12
Navarra	78.832	223	3.886	587,72	1.588	240,17	2.165	327,44	658	99,52
País Vasco	242.220	854	12.583	566,67	5.521	248,64	43	1,94	14	0,63
La Rioja	37.431	152	1.983	619,85	858	268,20	968	302,58	272	85,02
<b>ESPAÑA</b>	<b>4.660.473</b>	<b>9.192</b>	<b>238.875</b>	<b>503,42</b>	<b>97.290</b>	<b>205,03</b>	<b>86.206</b>	<b>181,67</b>	<b>24.491</b>	<b>51,61</b>

\* IA: Incidencia acumulada (casos diagnosticados/100.000 habitantes). Se utiliza como denominador para el cálculo de la IA las cifras oficiales de población del INE del padrón municipal a 01.01.2020

**Figura 1.** Casos diarios confirmados de COVID-19 en España desde el 01.12.2020 a 10.08.2021 (datos consolidados a las 17:00 horas del 11.08.2021 ).



A continuación se presenta la situación de la capacidad asistencia y actividad COVID-19 en los hospitales españoles. Para el análisis de los casos confirmados que han precisado ingreso, tanto hospitalario como específicamente en UCI, se puede consultar los datos disponibles [aquí](#).

**Tabla 2.** Situación capacidad asistencial y actividad Covid-19 en hospitales

CCAA	Total Pacientes COVID hospitalizados	Tasa de ocupación hospitalaria por 100.000 hab.	% Camas Ocupadas COVID	Número Pacientes COVID en UCI	Tasa de ocupación UCI por 100.000 hab.	% Camas Ocupadas UCI COVID	Ingresos COVID últimas 24h	Altas COVID últimas 24h
Andalucía	1.438	16,99	8,12%	251	2,97	13,47%	214	209
Aragón	328	24,67	8,23%	49	3,69	22,07%	44	47
Asturias	137	13,45	4,10%	35	3,44	11,74%	10	11
Baleares	421	35,94	12,61%	92	7,85	26,59%	41	47
Canarias	427	19,62	7,72%	105	4,83	21,08%	39	49
Cantabria	103	17,67	7,56%	18	3,09	15,25%	17	19
Castilla La Mancha	315	15,40	6,64%	52	2,54	14,48%	38	39
Castilla y León	430	17,95	6,80%	91	3,80	22,09%	50	69
Cataluña	2.580	33,16	10,84%	596	7,66	45,64%	227	318
Ceuta	15	17,81	7,50%	3	3,56	17,65%	2	1
C. Valenciana	654	12,93	6,00%	124	2,45	16,04%	85	111
Extremadura	99	9,30	3,44%	16	1,50	8,51%	12	11
Galicia	338	12,51	4,15%	56	2,07	7,48%	39	52
Madrid	1.792	26,43	12,40%	330	4,87	31,37%	241	241
Melilla	9	10,34	4,95%	3	3,45	17,65%	1	3
Murcia	181	11,98	4,49%	25	1,65	5,40%	26	34
Navarra	88	13,31	4,91%	23	3,48	19,01%	13	10
País Vasco	404	18,19	9,27%	67	3,02	17,31%	61	67
La Rioja	61	19,07	8,68%	11	3,44	20,75%	7	10
<b>Total general</b>	<b>9.820</b>	<b>20,70</b>	<b>8,34%</b>	<b>1.947</b>	<b>4,10</b>	<b>21,06%</b>	<b>1.167</b>	<b>1.348</b>

Fuente: Notificación de los hospitales al Ministerio de Sanidad

(1) Información referida al día 10/08/2021, con los últimos datos disponibles a las 15:00 del día 11 de Agosto de 2021

Nota: El criterio de cómputo incluye a pacientes que presentan clínica Covid que debe ser tratada en régimen de hospitalización, bien con infección confirmada bien pendiente de confirmar.

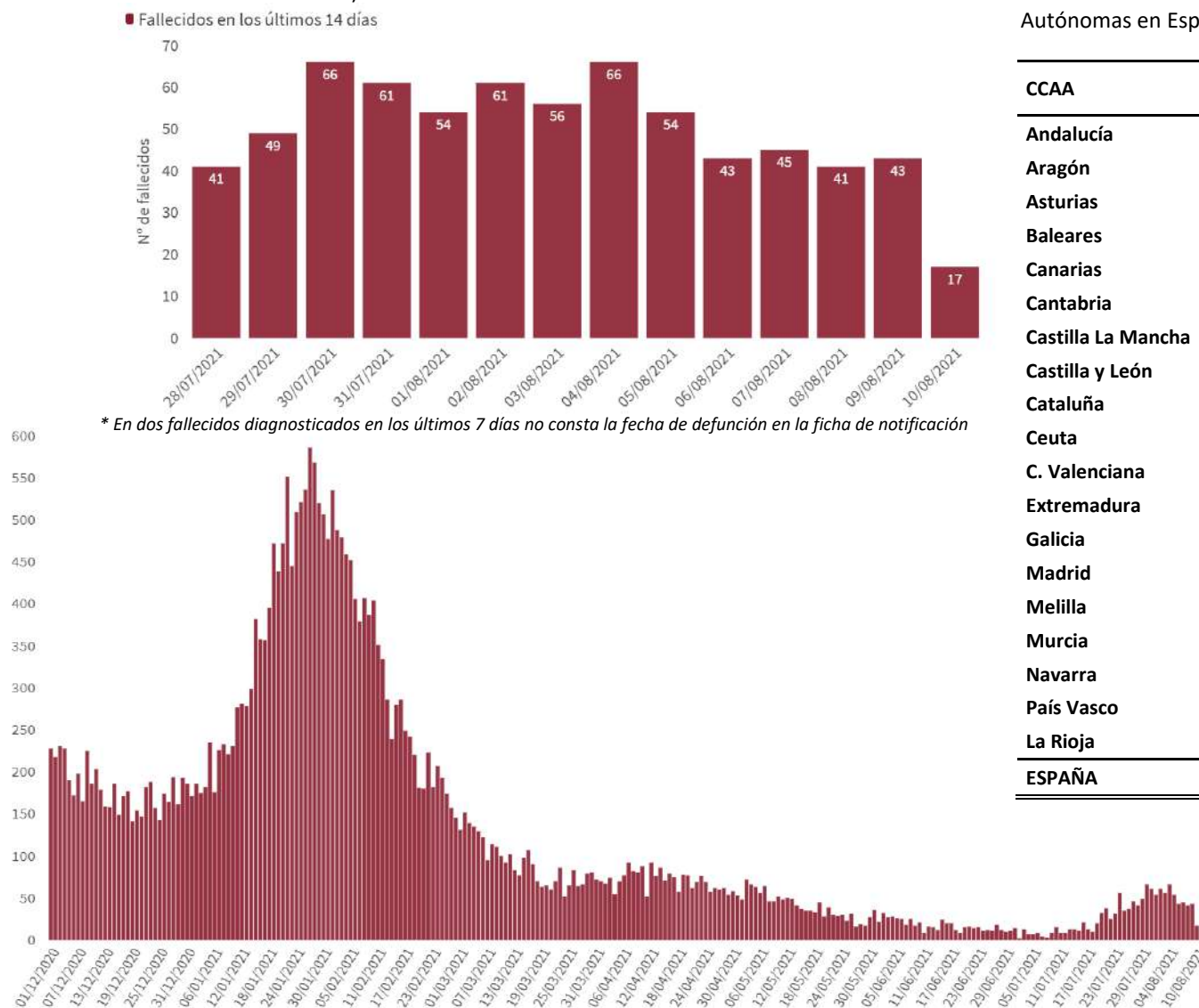
Puede acceder a los datos en abierto de la capacidad asistencial [aquí](#).

**Tabla 3.** Total de Pruebas diagnósticas realizadas del 01.08.2021 al 07.08.2021 (Datos provisionales con información actualizada a 11.08.2021)

CCAA	PCR	Test de antígeno	Total de pruebas	Tasa por 100.000 hab.	Positividad
Andalucía	108.198	47.084	155.282	1.845,47	17,82%
Aragón	16.550	5.596	22.146	1.678,63	17,77%
Asturias	17.860	1.604	19.464	1.903,01	9,99%
Baleares	22.862	13.497	36.359	3.163,14	13,05%
Canarias	33.799	15.225	49.024	2.276,60	10,30%
Cantabria	9.763	843	10.606	1.825,23	14,48%
Castilla La Mancha	23.504	7.289	30.793	1.514,76	17,49%
Castilla y León	34.516	13.106	47.622	1.984,62	14,25%
Cataluña	125.621	78.001	203.622	2.652,98	10,38%
Ceuta	566	1.438	2.004	2.363,85	11,53%
C. Valenciana	60.498	24.602	85.100	1.700,72	16,25%
Extremadura	20.020	15.743	35.763	3.349,51	9,57%
Galicia	48.468	28.250	76.718	2.841,93	10,86%
Madrid	71.307	72.630	143.937	2.160,12	15,31%
Melilla	499	688	1.187	1.372,46	11,46%
Murcia	17.950	7.576	25.526	1.708,68	13,16%
Navarra	10.833	4.989	15.822	2.418,47	15,31%
País Vasco	32.986	11.486	44.472	2.014,33	14,01%
La Rioja	5.083	3.429	8.512	2.686,89	11,41%
<b>ESPAÑA</b>	<b>660.883</b>	<b>353.076</b>	<b>1.013.959</b>	<b>2.156,16</b>	<b>13,72%</b>

Puede acceder a los datos en abierto de las pruebas realizadas [aquí](#).

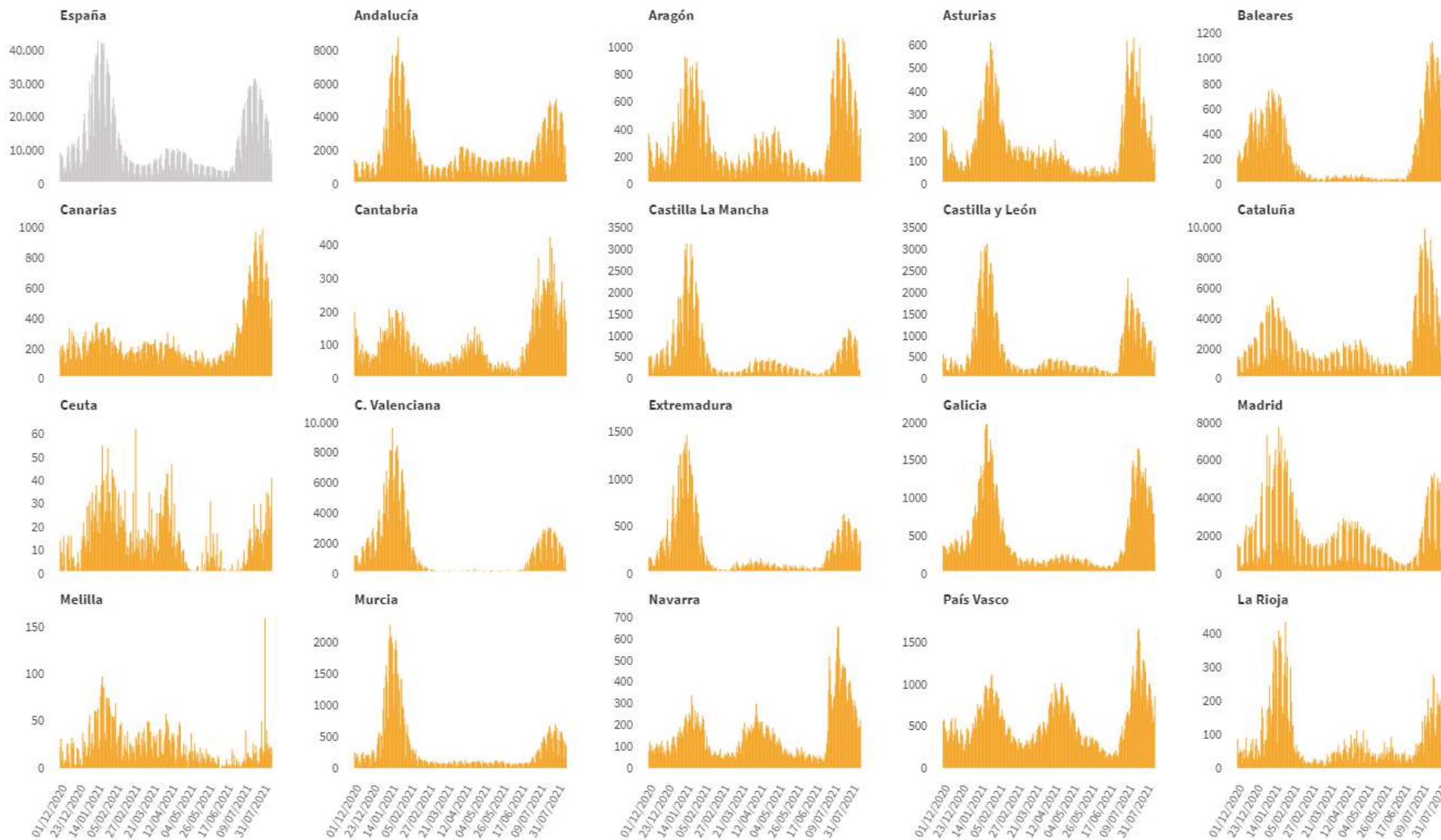
**Figura 2.** Número de fallecidos diarios por COVID-19 por fecha de defunción en España a 10.08.2021 (datos consolidados a las 17:00 horas del 11.08.2021).



**Tabla 4.** Casos de COVID-19 que han fallecido (total y con fecha de fallecimiento en los últimos 7 días) y letalidad por Comunidades Autónomas en España a 10.08.2021 .

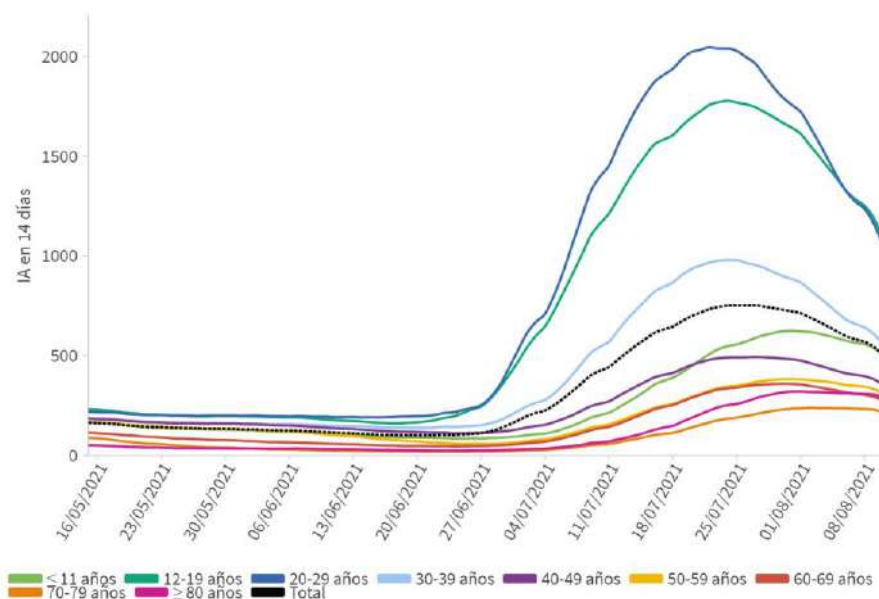
CCAA	Total	Con fecha de defunción en los últimos 7 días	Letalidad global de la pandemia
Andalucía	10.361	65	1,4%
Aragón	3.638	19	2,4%
Asturias	2.023	11	2,9%
Baleares	879	4	1,0%
Canarias	868	26	1,0%
Cantabria	582	1	1,4%
Castilla La Mancha	6.037	9	2,7%
Castilla y León	7.050	27	2,5%
Cataluña	14.943	26	1,7%
Ceuta	117	0	1,8%
C. Valenciana	7.515	29	1,6%
Extremadura	1.835	8	2,0%
Galicia	2.486	20	1,5%
Madrid	15.642	36	1,8%
Melilla	99	0	1,0%
Murcia	1.640	15	1,2%
Navarra	1.199	6	1,5%
País Vasco	4.600	0	1,9%
La Rioja	806	9	2,2%
<b>ESPAÑA</b>	<b>82.320</b>	<b>311</b>	<b>1,8%</b>

**Figura 3.** Casos diarios confirmados de COVID-19 por fecha de diagnóstico desde el 01.12.2020 por Comunidades Autónomas, a 10.08.2021 (datos consolidados a las 17:00 horas del 11.08.2021).





**Figura 4.** Evolución de la incidencia acumulada en 14 días por grupos de edad desde el 15.05.2021 en España, a 10.08.2021.

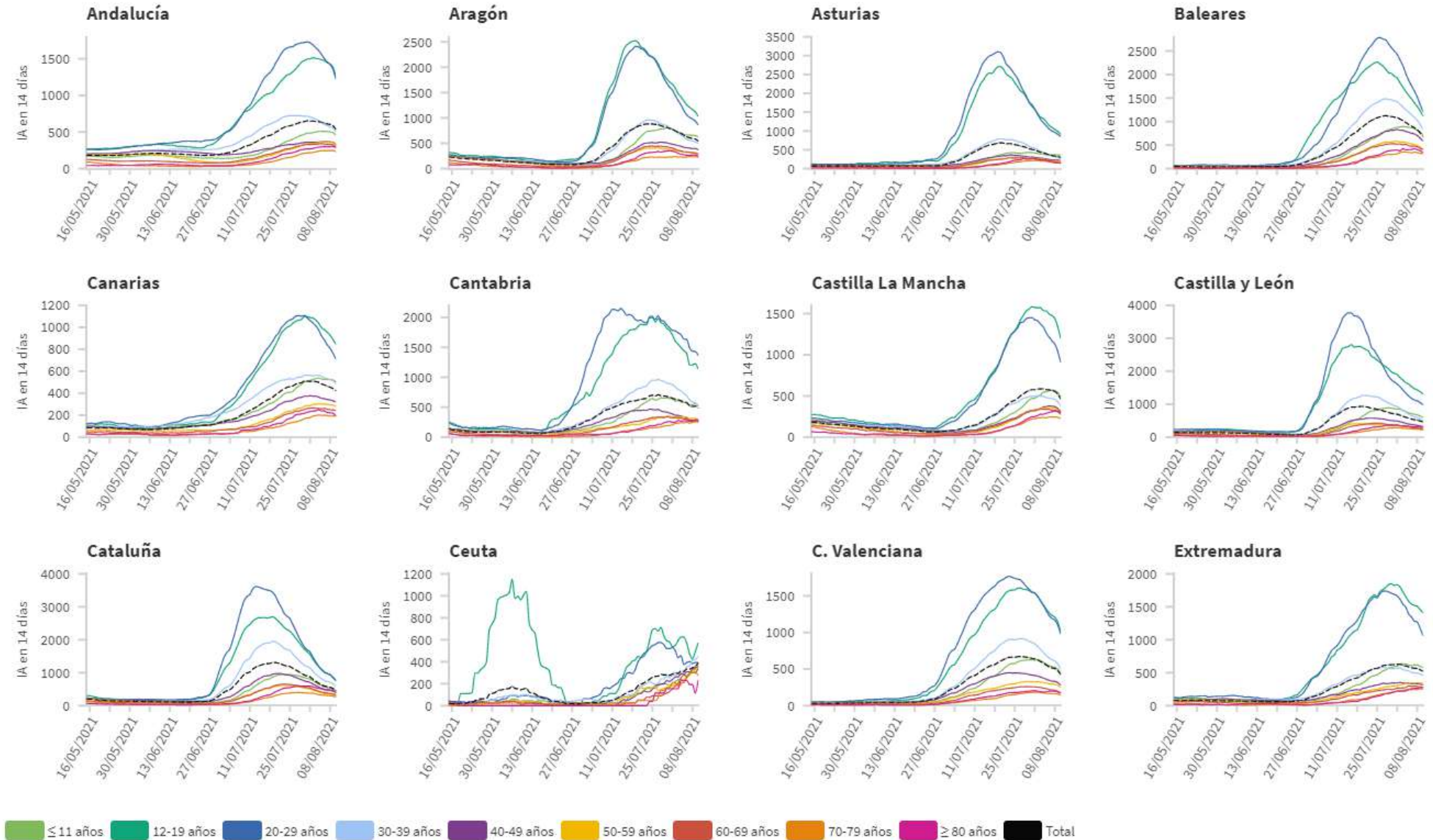


Los grupos de edad corresponden con los mismos de los que se hace seguimiento de la cobertura de vacunación

**Tabla 5.** Incidencia acumulada en 14 días por grupos de edad en España y por Comunidades Autónomas, a 10.08.2021 (datos consolidados a las 17:00 horas del 11.08.2021).

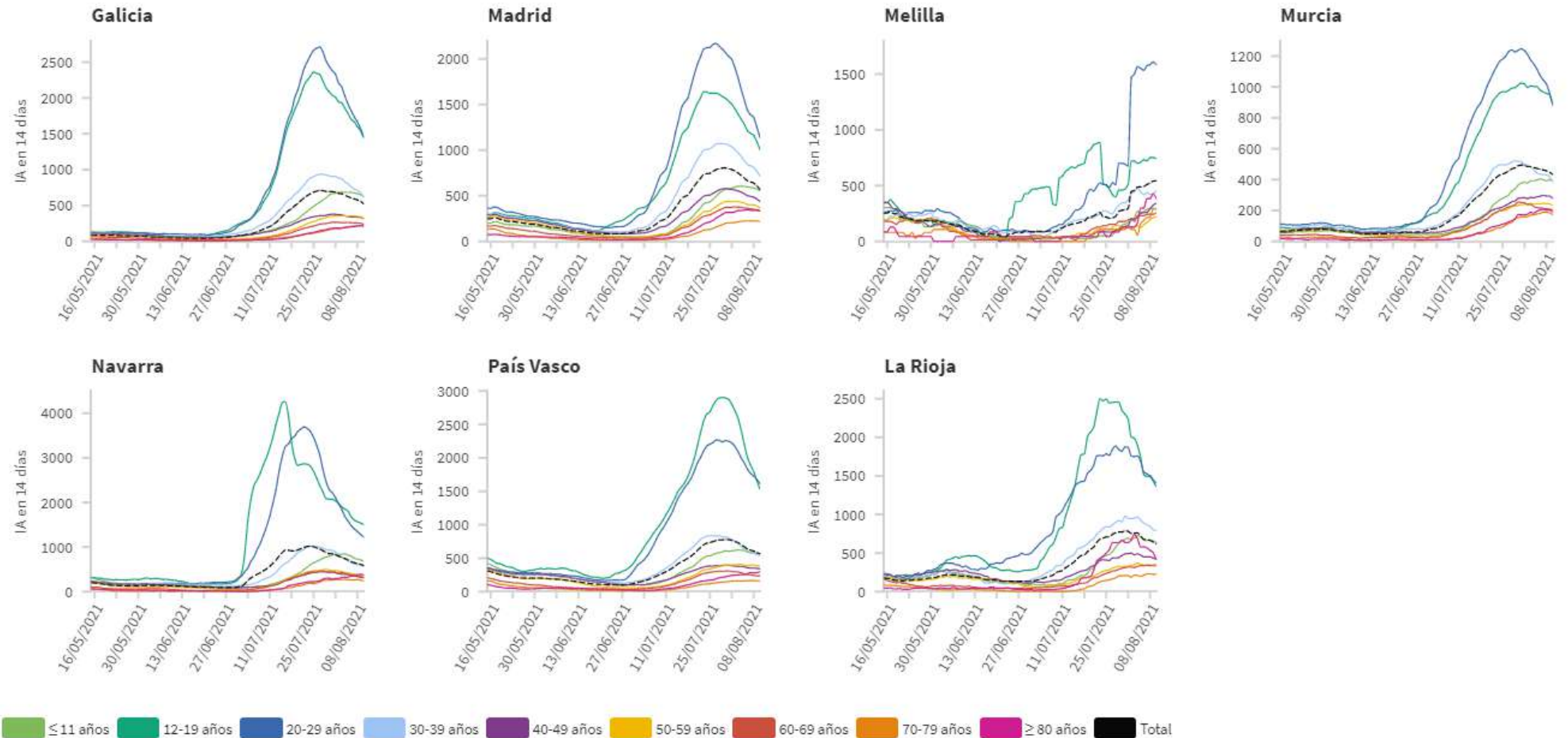
CCAA	≤ 11 años	12-19 años	20-29 años	30-39 años	40-49 años	50-59 años	60-69 años	70-79 años	≥ 80 años
Andalucía	457,51	1.267,89	1.223,90	504,82	334,70	330,82	302,24	231,10	286,08
Aragón	622,50	1.030,95	863,49	497,91	371,26	283,96	282,67	224,45	240,87
Asturias	362,96	914,06	857,02	274,35	216,78	190,60	148,34	144,62	154,85
Baleares	708,24	1.121,70	1.216,45	831,56	591,74	417,98	408,59	311,74	345,16
Canarias	504,23	847,62	713,41	489,17	320,42	282,73	241,61	192,84	197,26
Cantabria	517,20	1.137,32	1.368,18	534,96	252,64	295,67	265,05	254,40	285,07
Castilla La Mancha	496,12	1.202,49	912,93	382,85	310,64	290,75	277,87	226,90	296,61
Castilla y León	602,75	1.310,62	986,70	506,38	321,49	266,28	250,49	220,04	300,91
Cataluña	437,99	764,90	765,02	592,45	398,33	296,76	326,65	267,12	400,94
Ceuta	377,73	569,80	392,09	445,60	340,14	346,14	356,37	277,91	230,33
C. Valenciana	450,00	1.018,30	983,09	501,57	282,18	252,68	177,54	145,48	173,94
Extremadura	578,02	1.410,03	1.067,77	462,24	314,12	342,76	279,34	250,34	274,98
Galicia	623,48	1.448,83	1.460,73	619,96	317,22	323,73	238,67	212,93	211,27
Madrid	553,40	1.006,79	1.139,03	714,69	437,49	369,04	328,73	218,98	338,35
Melilla	284,85	741,59	1.583,99	453,31	341,61	221,26	255,53	293,49	383,14
Murcia	390,33	897,85	882,45	388,99	277,78	232,12	204,21	172,99	190,62
Navarra	681,34	1.509,19	1.228,59	566,75	317,59	341,28	310,11	241,97	378,95
País Vasco	558,42	1.531,97	1.615,61	540,03	341,03	382,67	237,04	163,32	296,30
La Rioja	637,10	1.410,00	1.359,25	790,97	419,29	331,49	347,31	231,11	418,79
<b>ESPAÑA</b>	<b>503,38</b>	<b>1.091,81</b>	<b>1.055,71</b>	<b>555,77</b>	<b>354,13</b>	<b>311,25</b>	<b>275,79</b>	<b>217,04</b>	<b>288,35</b>

Figura 5. Evolución de la incidencia acumulada en 14 días por grupos de edad desde el 15.05.2021 por Comunidades Autónomas, a 10.08.2021.





**Figura 5(cont.).** Incidencia acumulada en 14 días por grupos de edad desde el 15.05.2021 por Comunidades Autónomas, a 10.08.2021 .

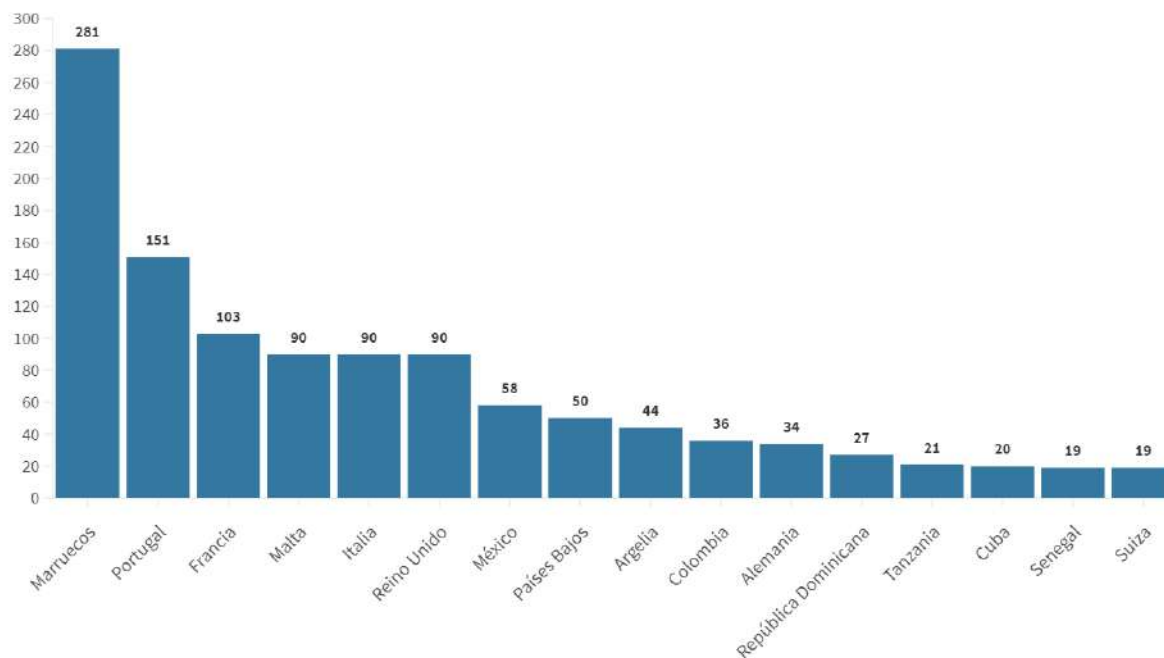


*Los grupos de edad corresponden con los mismos de los que se hace seguimiento de la cobertura de vacunación*

**Tabla 6.** Nº de casos COVID-19 importados de otro país

	Diagnósticos desde el 11 de mayo	Diagnósticos en los últimos 7 días
Andalucía	2.830	94
Aragón	364	22
Asturias	50	3
Baleares	612	16
Canarias	1.754	50
Cantabria	121	4
Castilla La Mancha	351	3
Castilla y León	587	23
Cataluña	806	30
Ceuta	160	3
C. Valenciana	1.199	48
Extremadura	297	3
Galicia	634	5
Madrid	1.736	48
Melilla	180	1
Murcia	455	10
Navarra	196	13
País Vasco	79	0
La Rioja	24	0
<b>ESPAÑA</b>	<b>12.435</b>	<b>376</b>

**Figura 6.** Nº de casos importados según país de origen (los países más frecuentes en las últimas 4 semanas)



Fuente: Casos notificados a la Red Nacional de Vigilancia Epidemiológica por las comunidades autónomas clasificados como importados de otro país. Las personas han podido llegar a través de diferentes medios de transporte, incluyendo pateras.

**SITUACIÓN INTERNACIONAL** (datos consultados hasta las 10:00 horas del 11.08.2021)

**Situación en Europa:** Hasta el día de hoy se han notificado al menos 59.850.943 casos confirmados. En la tabla 7 se presentan los datos epidemiológicos detallados de los países de Europa con más casos confirmados.

**Tabla 7.** Detalles de los países con más casos confirmados u otros países de interés de Europa<sup>1,2,3</sup>

	Casos confirmados	Nuevos diarios	Incremento promedio en los últimos 7 días	Incidencia Acumulada 100.000 hab. 14 días	Fallecidos	Nuevos diarios	Letalidad
<b>Rusia</b>	6.491.288	21.378	0,35%	220,4	166.442	792	2,6%
<b>Francia</b>	6.339.509	28.576	0,37%	467,7	112.403	68	1,8%
<b>Reino Unido</b>	6.117.540	23.510	0,46%	561,7	130.503	146	2,1%
<b>Turquía</b>	5.942.271	47.688	0,42%	394,9	52.313	224	0,9%
<b>Italia</b>	4.406.241	5.636	0,14%	134,5	128.273	31	2,9%
<b>Alemania</b>	3.799.425	4.996	0,08%	46,1	91.817	14	2,4%
<b>Polonia</b>	2.884.361	199	0,01%	5,4	75.285	0	2,6%
<b>Ucrania</b>	2.260.232	781	0,04%	25,9	53.124	24	2,4%
<b>Países Bajos</b>	1.887.831	2.026	0,14%	234,1	17.871	2	0,9%
<b>Chequia</b>	1.675.179	169	0,01%	22,9	30.369	6	1,8%
<b>Bélgica</b>	1.141.379	4.653	0,16%	206,7	25.274	6	2,2%
<b>Suecia</b>	1.104.538	-	0,06%	75,6	14.657	-	1,3%
<b>Rumanía</b>	1.085.412	312	0,02%	13,4	34.323	4	3,2%
<b>Portugal</b>	990.293	2.232	0,23%	324,1	17.502	17	1,8%
<b>Suiza</b>	723.907	3.141	0,15%	147,8	10.354	1	1,4%
<b>Austria</b>	659.091	343	0,08%	78,2	10.549	1	1,6%
<b>Irlanda</b>	313.876	1.411	0,48%	399,8	5.044	0	1,6%

<sup>1</sup> Las cifras de fallecidos por COVID-19 notificadas por cada país varían en su definición por lo que dichas cifras, y la letalidad resultante en cada país, no son directamente comparables entre sí.

<sup>2</sup> (-) sin actualizar

<sup>3</sup> Suiza, Austria e Irlanda ya no se encuentra entre los quince países con más casos confirmados de Europa. Se sigue incluyendo en la tabla por su histórico

**Situación a nivel global y otros países fuera de Europa:** Según la OMS, a nivel global hasta el día de hoy se han notificado al menos 203.295.170 casos y 4.303.515 fallecidos. En la tabla 8 se presenta información detallada de los países con más casos acumulados fuera de Europa.

**Tabla 8.** Detalles de los países con más casos confirmados u otros países de interés fuera de Europa<sup>4,5,6</sup>

	Casos confirmados	Nuevos diarios	Incremento promedio en los últimos 7 días	Incidencia Acumulada 100.000 hab. 14 días	Fallecidos	Nuevos diarios	Letalidad
<b>Estados Unidos</b>	35.991.203	92.631	0,32%	438,9	615.778	449	1,7%
<b>India</b>	31.998.158	28.204	0,09%	41,2	428.682	373	1,3%
<b>Brasil</b>	20.165.672	13.893	0,16%	227,7	563.151	399	2,8%
<b>Argentina</b>	5.018.895	6.141	0,24%	387,2	107.459	157	2,1%
<b>Colombia</b>	4.838.984	4.350	0,13%	223,8	122.458	181	2,5%
<b>Irán</b>	4.199.537	40.808	0,91%	586,9	94.603	588	2,3%
<b>Indonesia</b>	3.718.821	32.081	0,88%	178,9	110.619	2.048	3,0%
<b>México</b>	2.971.817	7.573	0,57%	176,9	244.420	172	8,2%
<b>Sudáfrica</b>	2.540.222	6.756	0,45%	271,3	75.012	199	3,0%
<b>Perú</b>	2.125.345	1.217	0,08%	65,5	196.950	77	9,3%
<b>Iraq</b>	1.722.328	9.619	0,63%	409,8	19.270	67	1,1%
<b>Filipinas</b>	1.667.714	8.798	0,54%	105,3	29.128	6	1,7%
<b>Chile</b>	1.624.316	953	0,06%	74,6	36.107	91	2,2%
<b>Canadá</b>	1.438.743	524	0,08%	33,3	26.669	6	1,9%
<b>Pakistán</b>	1.071.620	4.040	0,43%	29,8	23.918	53	2,2%
<b>Japón</b>	1.043.625	12.329	1,43%	133,4	15.297	17	1,5%
<b>Corea del Sur</b>	213.987	1.539	0,81%	43,6	2.134	9	1,0%
<b>China</b>	121.837	153	0,11%	0,1	5.661	4	4,6%
<b>Singapur</b>	65.836	82	0,14%	27,0	42	0	0,1%

<sup>4</sup> Las cifras de fallecidos por COVID-19 notificadas por cada país varían en su definición por lo que dichas cifras, y la letalidad resultante en cada país, no son directamente comparables entre sí.

<sup>5</sup> (-) sin actualizar

<sup>6</sup> China, Singapur, Japón y Corea del Sur ya no se encuentran entre los quince países con más casos confirmados fuera de Europa. Se siguen incluyendo en la tabla por su histórico.

\* Los casos y fallecidos nuevos notificados diariamente pueden corresponder a casos diagnosticados y fallecidos de días previos