

Actualización nº 442. Enfermedad por el coronavirus (COVID-19). 17.08.2021 (datos consolidados a las 17:00 horas del 17.08.2021)

SITUACIÓN EN ESPAÑA

El presente informe se ha realizado con los datos individualizados notificados por las CCAA a la Red Nacional de Vigilancia Epidemiológica (al sistema SiViEs). Se incluyen los casos notificados confirmados con una prueba diagnóstica positiva de infección activa (PDIA) tal como se establece en la [Estrategia de detección precoz, vigilancia y control de COVID-19](#) y además los casos notificados antes del 11 de mayo que requirieron hospitalización, ingreso en UCI o fallecieron con diagnóstico clínico de COVID-19, de acuerdo a las definiciones de caso vigentes en cada momento. Cualquier futura actualización que realicen las CCAA quedarán reflejadas en los informes diarios. En España hasta el momento se han notificado un total de 4.733.602 casos confirmados de COVID-19 y 82.739 fallecidos. Los datos se pueden obtener en [aquí](#).

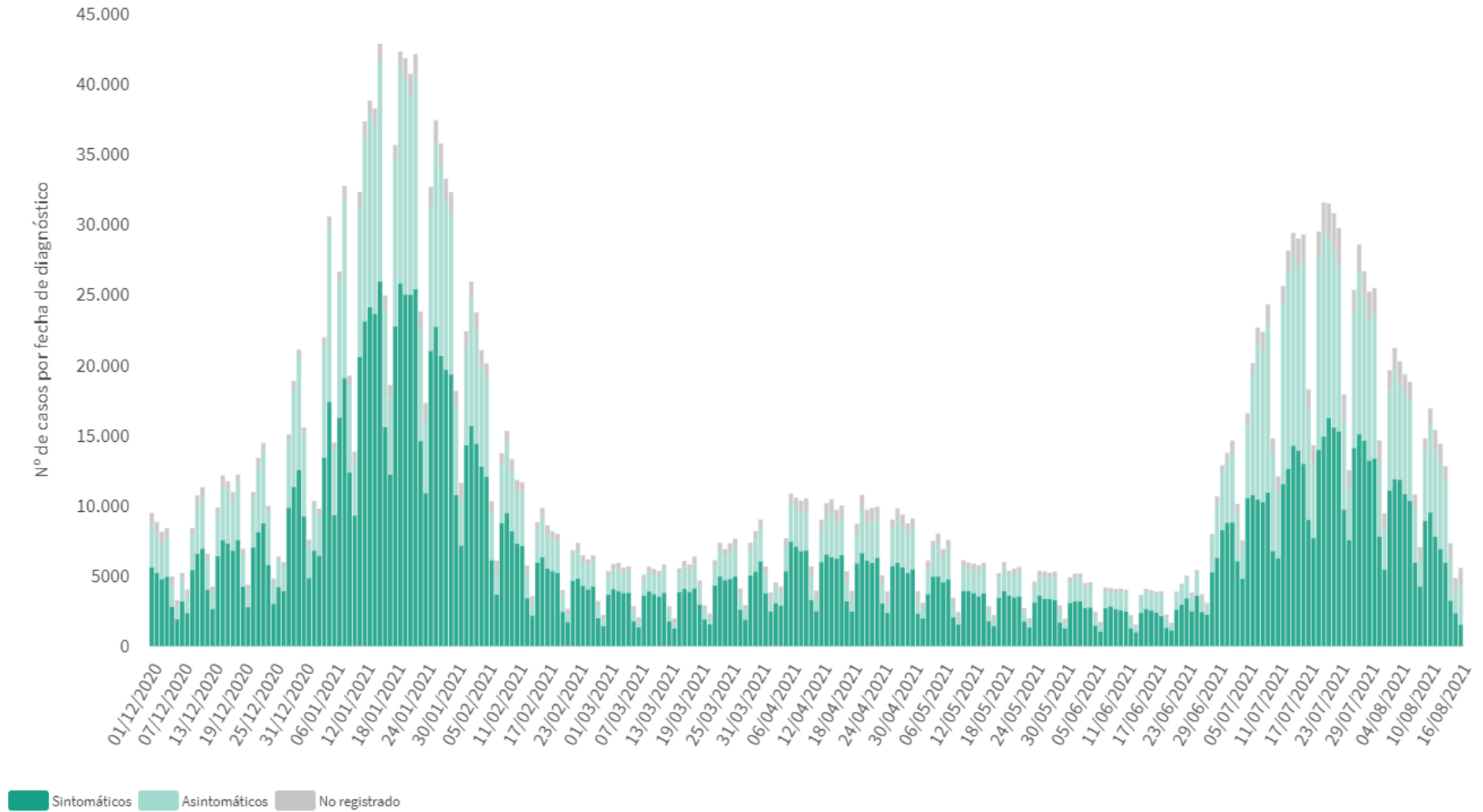
Tabla 1. Casos de COVID-19 confirmados totales, diagnosticados el día previo y diagnosticados o con fecha de inicio de síntomas en los últimos 14 y 7 días a 17.08.2021

CCAA	Casos totales	Casos diagnosticados el día previo	Casos diagnosticados en los últimos 14 días		Casos diagnosticados en los últimos 7 días		Casos diagnosticados con fecha de inicio de síntomas en los últimos 14d.		Casos diagnosticados con fecha de inicio de síntomas en los últimos 7d.	
			Nº	IA*	Nº	IA*	Nº	IA*	Nº	IA*
Andalucía	764.556	79	38.375	453,37	15.146	178,94	7.554	89,24	918	10,85
Aragón	154.244	80	5.360	403,19	2.069	155,64	2.566	193,02	723	54,39
Asturias	69.313	46	2.150	211,04	842	82,65	181	17,77	49	4,81
Baleares	92.378	126	5.998	511,97	2.292	195,64	4.830	412,28	1.315	112,25
Canarias	88.908	270	6.801	312,55	2.680	123,16	3.048	140,08	839	38,56
Cantabria	42.907	110	2.625	450,33	1.192	204,49	1.453	249,27	502	86,12
Castilla La Mancha	223.910	3	7.970	389,69	3.044	148,83	3.669	179,39	830	40,58
Castilla y León	289.019	266	8.915	372,25	3.940	164,52	4.506	188,15	1.493	62,34
Cataluña	874.604	1.272	26.981	346,78	10.779	138,54	12.959	166,56	3.549	45,61
Ceuta**	6.859	97	485	576,00	302	358,66	233	276,72	99	117,57
C. Valenciana	490.148	137	16.499	326,24	6.337	125,30	8.226	162,65	1.893	37,43
Extremadura	95.167	290	5.022	472,00	2.319	217,95	2.218	208,46	697	65,51
Galicia	175.072	213	11.518	426,31	4.494	166,33	5.061	187,32	1.460	54,04
Madrid	858.204	1.568	29.449	434,36	12.209	180,08	5.817	85,80	1.355	19,99
Melilla	10.181	28	316	362,90	144	165,37	148	169,97	57	65,46
Murcia	133.724	174	5.704	377,44	2.495	165,10	3.030	200,50	914	60,48
Navarra	79.922	154	2.999	453,57	1.315	198,88	1.637	247,58	540	81,67
País Vasco	246.533	574	10.561	475,61	4.886	220,04	48	2,16	12	0,54
La Rioja	37.953	71	1.572	491,38	678	211,93	800	250,07	239	74,71
ESPAÑA	4.733.602	5.558	189.300	398,94	77.163	162,62	67.984	143,27	17.484	36,85

* IA: Incidencia acumulada (casos diagnosticados/100.000 habitantes). Se utiliza como denominador para el cálculo de la IA las cifras oficiales de población del INE del padrón municipal a 01.01.2020

** De los 302 casos diagnosticados en Ceuta en los últimos 7 días 136 casos corresponden con casos asociados a brotes en centros de acogida

Figura 1. Casos diarios confirmados de COVID-19 en España desde el 01.12.2020 a 16.08.2021 (datos consolidados a las 17:00 horas del 17.08.2021).



A continuación se presenta la situación de la capacidad asistencia y actividad COVID-19 en los hospitales españoles. Para el análisis de los casos confirmados que han precisado ingreso, tanto hospitalario como específicamente en UCI, se puede consultar los datos disponibles [aquí](#).

Tabla 2. Situación capacidad asistencial y actividad Covid-19 en hospitales

CCAA	Total Pacientes COVID hospitalizados	Tasa de ocupación hospitalaria por 100.000 hab.	% Camas Ocupadas COVID	Número Pacientes COVID en UCI	Tasa de ocupación UCI por 100.000 hab.	% Camas Ocupadas UCI COVID	Ingresos COVID últimas 24h	Altas COVID últimas 24h
Andalucía	1.438	16,99	8,13%	242	2,86	13,06%	149	117
Aragón	317	23,85	7,95%	54	4,06	24,32%	21	15
Asturias	123	12,07	3,70%	28	2,75	9,40%	10	5
Baleares	369	31,50	10,98%	95	8,11	27,14%	36	43
Canarias	407	18,70	7,37%	110	5,06	22,13%	35	5
Cantabria	100	17,16	7,34%	19	3,26	16,10%	14	19
Castilla La Mancha	309	15,11	6,51%	53	2,59	14,72%	34	34
Castilla y León	400	16,70	6,32%	85	3,55	19,41%	34	25
Cataluña	2.171	27,90	9,24%	528	6,79	41,35%	162	269
Ceuta	11	13,06	5,47%	4	4,75	23,53%	0	4
C. Valenciana	614	12,14	5,64%	103	2,04	13,32%	67	77
Extremadura	123	11,56	4,27%	18	1,69	9,57%	18	5
Galicia	333	12,33	4,10%	67	2,48	8,95%	47	43
Madrid	1.756	25,90	12,16%	356	5,25	33,87%	166	239
Melilla	10	11,48	5,49%	2	2,30	11,76%	2	2
Murcia	176	11,65	4,37%	36	2,38	7,78%	42	35
Navarra	89	13,46	4,97%	25	3,78	20,49%	11	8
País Vasco	402	18,10	9,34%	73	3,29	20,17%	55	64
La Rioja	43	13,44	6,12%	9	2,81	16,98%	0	17
Total general	9.191	19,37	7,83%	1.907	4,02	20,71%	903	1.026

Fuente: Notificación de los hospitales al Ministerio de Sanidad

(1) Información referida al día 16/08/2021, con los últimos datos disponibles a las 15:00 del día 17 de Agosto de 2021

Nota: El criterio de cómputo incluye a pacientes que presentan clínica Covid que debe ser tratada en régimen de hospitalización, bien con infección confirmada bien pendiente de confirmar.

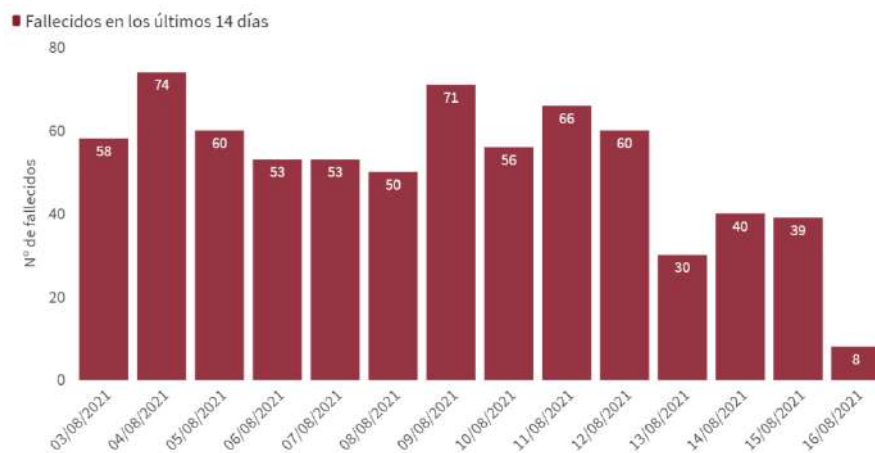
Puede acceder a los datos en abierto de la capacidad asistencial [aquí](#).

Tabla 3. Total de Pruebas diagnósticas realizadas del 07.08.2021 al 13.08.2021 (Datos provisionales con información actualizada a 17.08.2021)

CCAA	PCR	Test de antígeno	Total de pruebas	Tasa por 100.000 hab.	Positividad
Andalucía	97.994	40.578	138.572	1.646,87	16,37%
Aragón	13.437	3.899	17.336	1.314,04	15,29%
Asturias	15.260	1.481	16.741	1.636,78	8,62%
Baleares	19.857	11.912	31.769	2.763,82	10,76%
Canarias	27.985	13.316	41.301	1.917,95	8,53%
Cantabria	9.781	944	10.725	1.845,71	14,03%
Castilla La Mancha	22.296	6.591	28.887	1.421,00	16,15%
Castilla y León	29.960	11.379	41.339	1.722,78	13,47%
Cataluña	110.319	65.211	175.530	2.286,97	8,92%
Ceuta	686	1.461	2.147	2.532,53	11,60%
C. Valenciana	51.162	20.104	71.266	1.424,25	14,44%
Extremadura	18.658	14.035	32.693	3.061,97	9,15%
Galicia	44.241	23.242	67.483	2.499,83	9,90%
Madrid	64.328	67.601	131.929	1.979,91	13,02%
Melilla	508	722	1.230	1.422,18	9,02%
Murcia	16.732	6.129	22.861	1.530,29	13,35%
Navarra	9.493	4.293	13.786	2.107,26	14,72%
País Vasco	28.200	9.393	37.593	1.702,75	14,13%
La Rioja	4.690	2.909	7.599	2.398,69	10,48%
ESPAÑA	585.587	305.200	890.787	1.894,24	12,33%

Puede acceder a los datos en abierto de las pruebas realizadas [aquí](#).

Figura 2. Número de fallecidos diarios por COVID-19 por fecha de defunción en España a 16.08.2021 (datos consolidados a las 17:00 horas del 17.08.2021).



* En cuatro fallecidos diagnosticados en los últimos 7 días no consta la fecha de defunción en la ficha de notificación

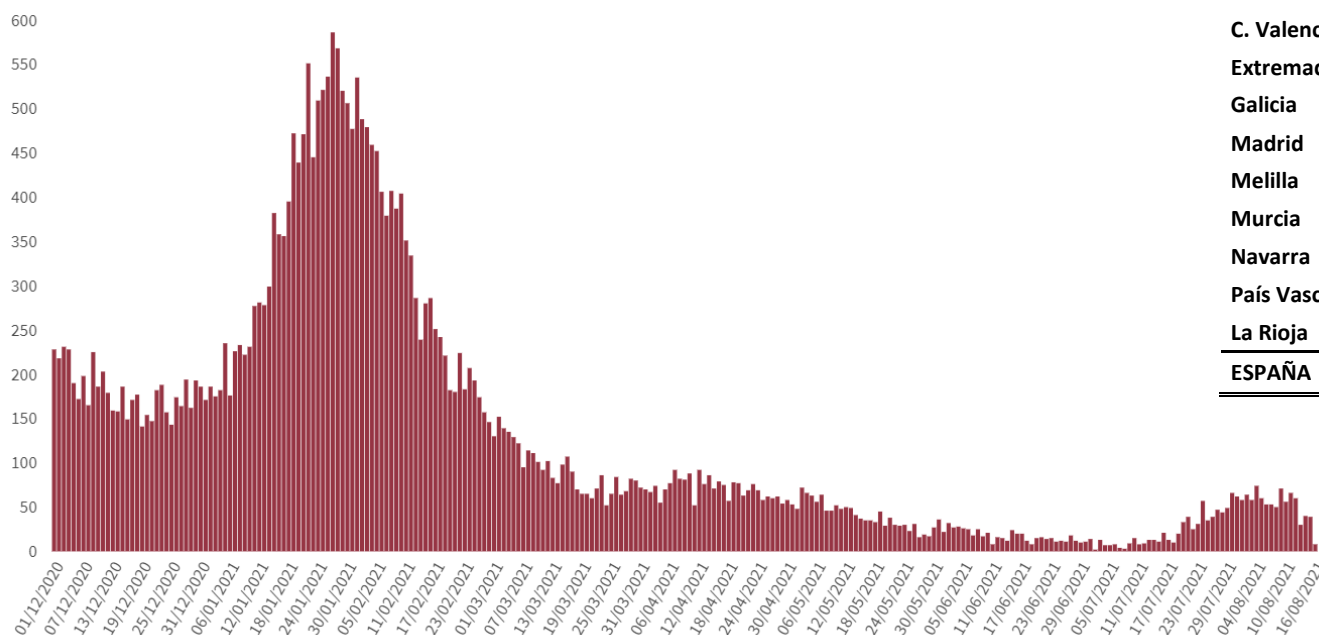


Tabla 4. Casos de COVID-19 que han fallecido (total y con fecha de fallecimiento en los últimos 7 días) y letalidad por Comunidades Autónomas en España a 16.08.2021 .

CCAA	Total	Con fecha de defunción en los últimos 7 días	Letalidad global de la pandemia
Andalucía	10.427	39	1,4%
Aragón	3.656	7	2,4%
Asturias	2.037	4	2,9%
Baleares	885	4	1,0%
Canarias	889	26	1,0%
Cantabria	585	3	1,4%
Castilla La Mancha	6.055	15	2,7%
Castilla y León	7.073	21	2,4%
Cataluña	14.985	23	1,7%
Ceuta	119	2	1,7%
C. Valenciana	7.556	37	1,5%
Extremadura	1.845	11	1,9%
Galicia	2.505	20	1,4%
Madrid	15.689	37	1,8%
Melilla	99	0	1,0%
Murcia	1.652	12	1,2%
Navarra	1.204	4	1,5%
País Vasco	4.669	33	1,9%
La Rioja	809	5	2,1%
ESPAÑA	82.739	303	1,7%

Figura 3. Casos diarios confirmados de COVID-19 por fecha de diagnóstico desde el 01.12.2020 por Comunidades Autónomas, a 16.08.2021 (datos consolidados a las 17:00 horas del 17.08.2021).

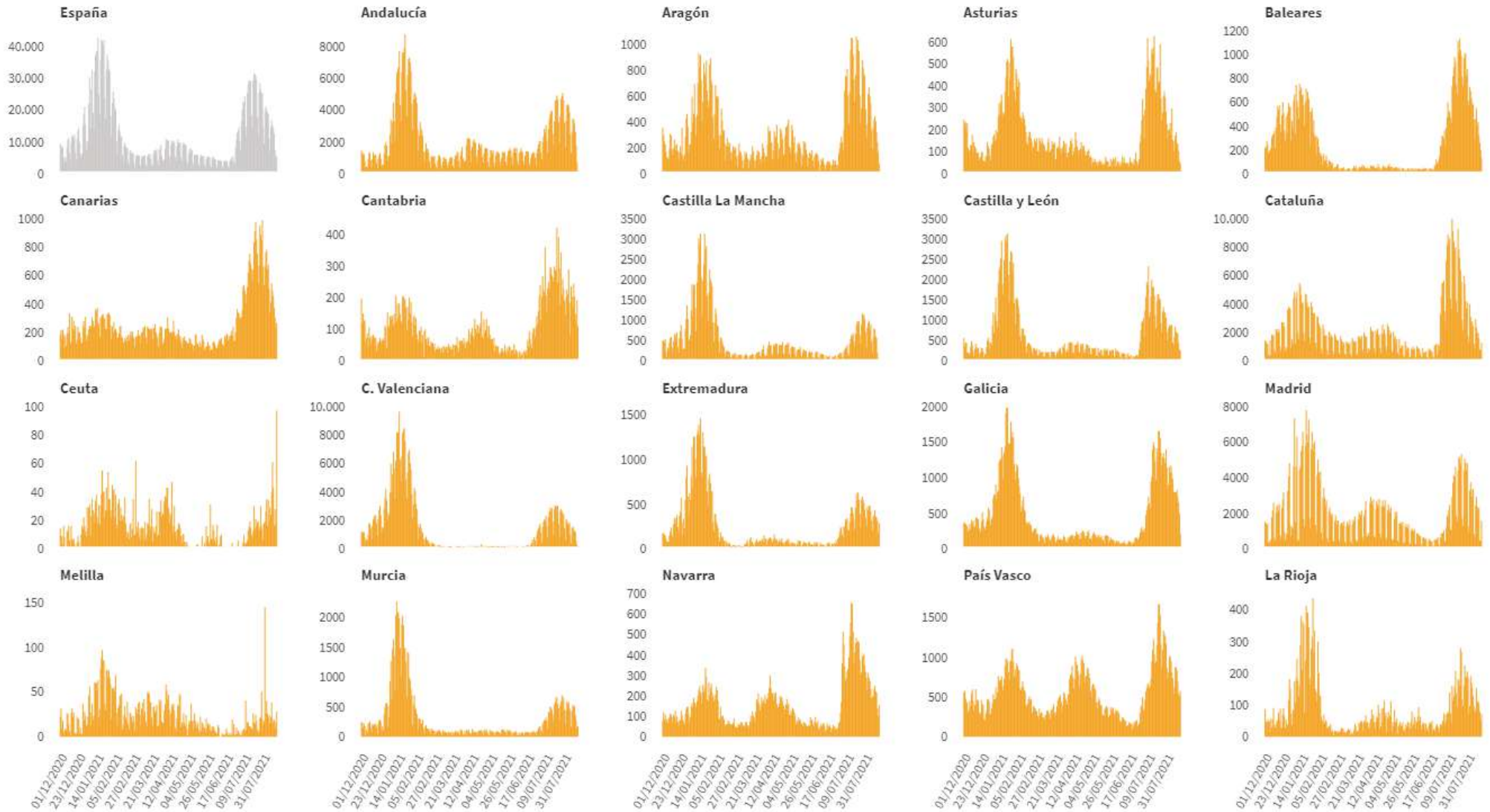
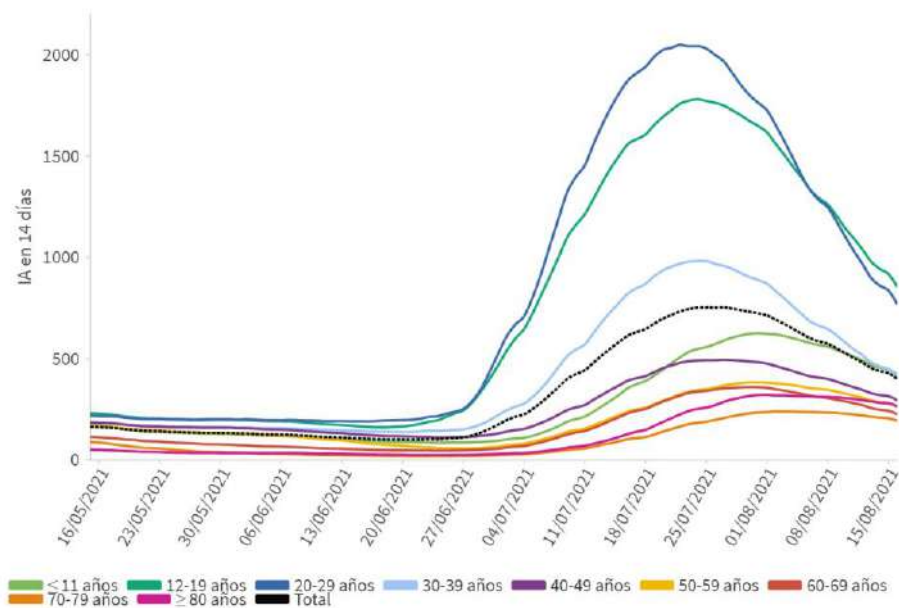


Figura 4. Evolución de la incidencia acumulada en 14 días por grupos de edad desde el 15.05.2021 en España, a 16.08.2021.

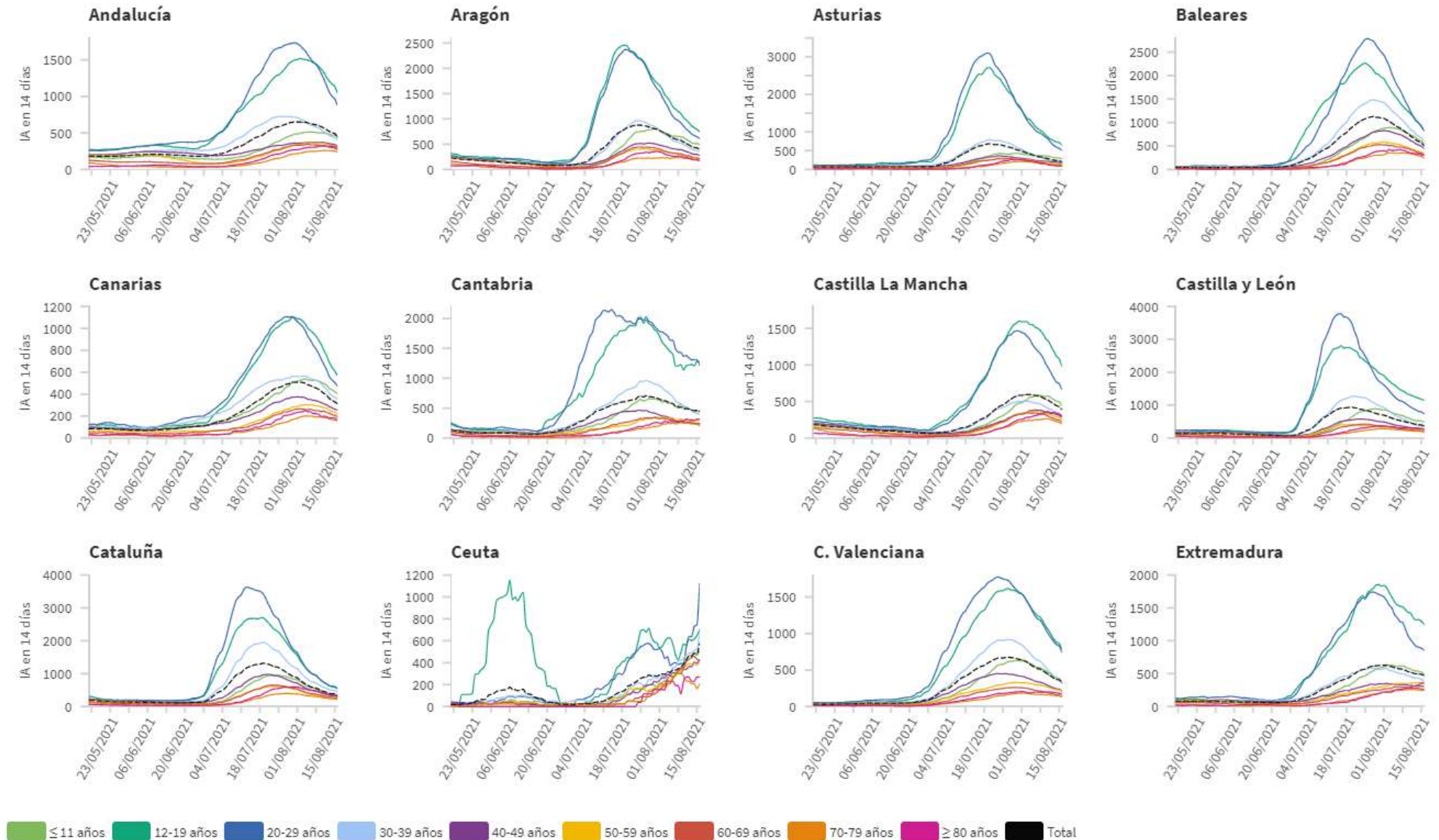


Los grupos de edad corresponden con los mismos de los que se hace seguimiento de la cobertura de vacunación

Tabla 5. Incidencia acumulada en 14 días por grupos de edad en España y por Comunidades Autónomas, a 16.08.2021 (datos consolidados a las 17:00 horas del 17.08.2021).

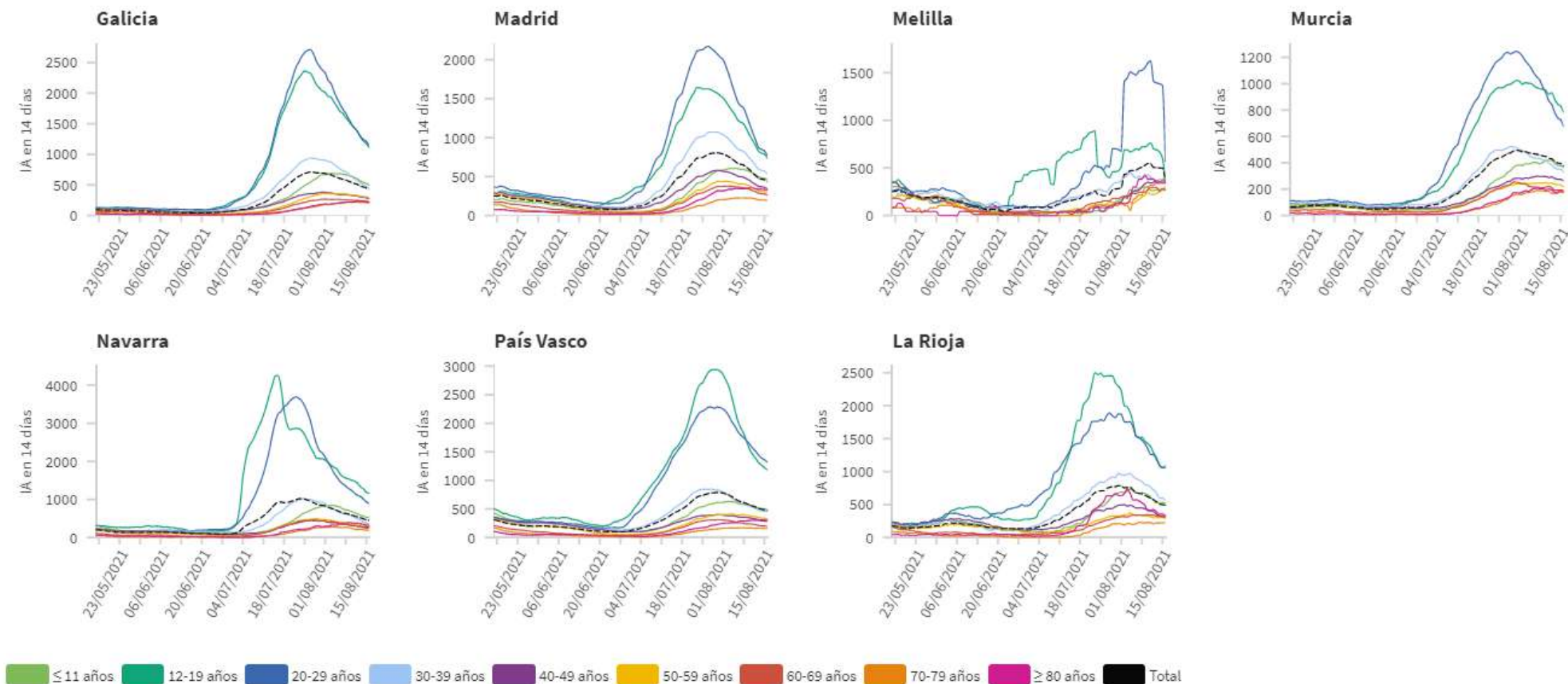
CCAA	≤ 11 años	12-19 años	20-29 años	30-39 años	40-49 años	50-59 años	60-69 años	70-79 años	≥ 80 años
Andalucía	435,88	1.045,41	879,75	398,43	318,82	295,09	271,68	236,63	290,44
Aragón	492,18	746,78	612,73	355,48	275,89	211,84	216,80	176,54	181,16
Asturias	289,90	654,69	513,20	182,61	178,45	134,65	102,91	102,52	93,37
Baleares	552,40	833,68	828,61	608,17	451,08	336,56	313,06	242,19	294,70
Canarias	405,71	568,98	476,27	355,06	255,20	216,83	193,97	157,25	169,56
Cantabria	440,64	1.282,90	1.219,68	397,32	244,45	285,67	222,38	203,52	316,75
Castilla La Mancha	447,90	984,07	663,49	307,26	284,33	258,23	219,28	195,47	304,01
Castilla y León	482,02	1.150,95	738,37	333,48	258,46	229,03	199,64	189,48	265,59
Cataluña	328,47	539,80	547,84	437,37	303,02	237,50	243,08	206,83	300,76
Ceuta	506,16	701,29	1.121,55	681,02	427,15	406,72	420,01	208,43	268,71
C. Valenciana	345,06	783,22	740,52	336,80	213,95	202,30	139,31	132,23	170,32
Extremadura	498,42	1.251,92	855,98	389,57	303,46	343,35	262,58	247,07	360,50
Galicia	495,71	1.111,07	1.136,89	439,38	273,45	288,01	214,17	206,38	223,22
Madrid	458,26	737,43	773,36	535,89	344,09	289,48	261,62	193,32	322,97
Melilla	278,66	376,02	566,90	370,89	341,61	300,91	268,30	400,21	340,57
Murcia	365,46	785,09	675,77	328,22	263,22	216,64	178,34	171,04	186,32
Navarra	522,27	1.163,37	893,92	360,21	282,40	300,95	254,59	193,58	320,65
País Vasco	490,36	1.185,60	1.321,37	452,52	304,86	330,02	195,27	157,22	286,17
La Rioja	525,82	1.088,83	1.057,19	567,16	317,30	289,53	307,55	224,00	337,73
ESPAÑA	420,06	854,14	769,38	414,56	294,05	261,46	225,15	192,52	264,25

Figura 5. Evolución de la incidencia acumulada en 14 días por grupos de edad desde el 15.05.2021 por Comunidades Autónomas, a 16.08.2021.



Los grupos de edad corresponden con los mismos de los que se hace seguimiento de la cobertura de vacunación

Figura 5(cont.). Incidencia acumulada en 14 días por grupos de edad desde el 15.05.2021 por Comunidades Autónomas, a 16.08.2021 .

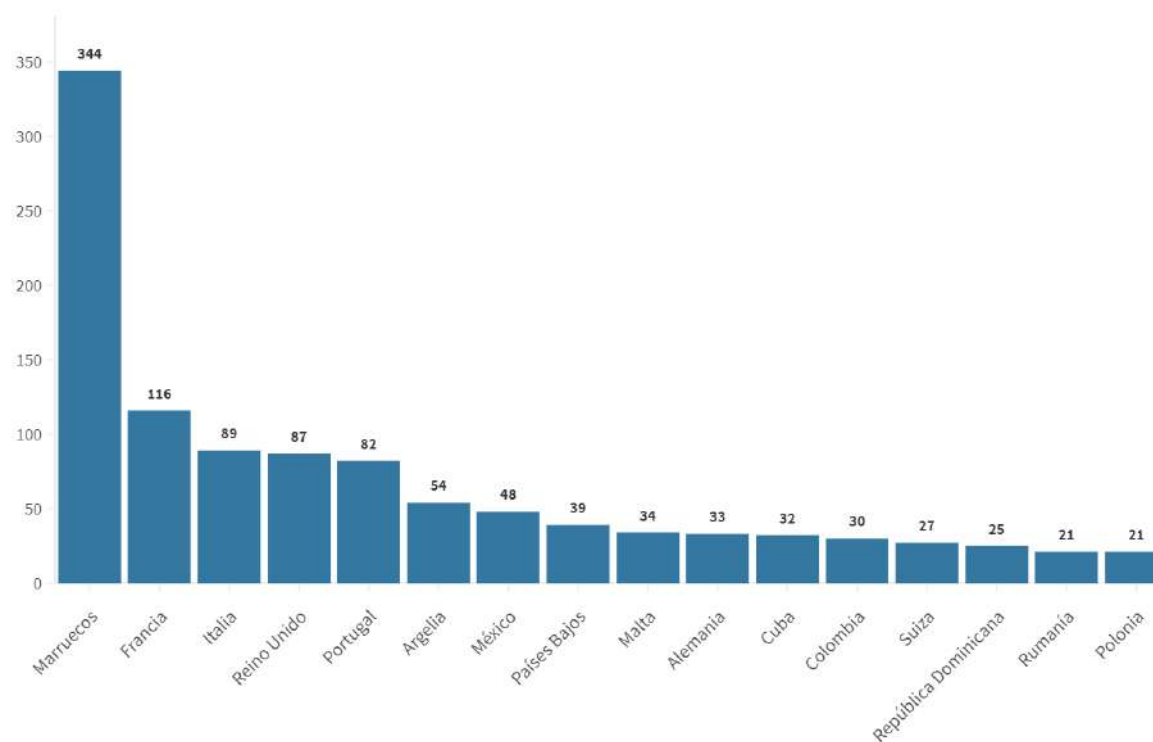


Los grupos de edad corresponden con los mismos de los que se hace seguimiento de la cobertura de vacunación

Tabla 6. Nº de casos COVID-19 importados de otro país

	Diagnósticos desde el 11 de mayo	Diagnósticos en los últimos 7 días
Andalucía	2.887	45
Aragón	381	18
Asturias	50	0
Baleares	632	13
Canarias	1.818	49
Cantabria	127	6
Castilla La Mancha	370	15
Castilla y León	599	13
Cataluña	866	52
Ceuta	161	4
C. Valenciana	1.251	39
Extremadura	301	4
Galicia	642	2
Madrid	1.757	37
Melilla	172	0
Murcia	476	13
Navarra	210	14
País Vasco	80	0
La Rioja	25	0
ESPAÑA	12.805	324

Figura 6. Nº de casos importados según país de origen (los países más frecuentes en las últimas 4 semanas)



Fuente: Casos notificados a la Red Nacional de Vigilancia Epidemiológica por las comunidades autónomas clasificados como importados de otro país. Las personas han podido llegar a través de diferentes medios de transporte, incluyendo pateras.

SITUACIÓN INTERNACIONAL *(datos consultados hasta las 10:00 horas del 17.08.2021)*

Situación en Europa: Hasta el día de hoy se han notificado al menos 60.773.561 casos confirmados. En la tabla 7 se presentan los datos epidemiológicos detallados de los países de Europa con más casos confirmados.

Tabla 7. Detalles de los países con más casos confirmados u otros países de interés de Europa^{1,2,3}

	Casos confirmados	Nuevos diarios	Incremento promedio en los últimos 7 días	Incidencia Acumulada 100.000 hab. 14 días	Fallecidos	Nuevos diarios	Letalidad
Rusia	6.621.601	20.765	0,33%	214,1	171.305	806	2,6%
Francia	6.476.864	5.829	0,37%	485,1	112.798	97	1,7%
Reino Unido	6.295.613	28.438	0,47%	590,1	130.979	26	2,1%
Turquía	6.078.653	18.847	0,38%	403,3	53.159	154	0,9%
Italia	4.444.338	3.674	0,14%	142,2	128.456	24	2,9%
Alemania	3.827.051	3.912	0,12%	64,1	91.899	28	2,4%
Polonia	2.885.461	128	0,01%	6,2	75.299	0	2,6%
Ucrania	2.266.329	417	0,04%	30,5	53.269	14	2,4%
Países Bajos	1.901.900	2.253	0,12%	197,2	17.909	3	0,9%
Chequia	1.676.297	75	0,01%	24,0	30.375	2	1,8%
Bélgica	1.149.869	-	0,16%	219,6	25.287	-	2,2%
Suecia	1.110.147	-	0,07%	98,8	14.658	-	1,3%
Rumanía	1.087.509	286	0,03%	18,9	34.353	5	3,2%
Portugal	1.003.335	-	0,22%	303,7	17.562	-	1,8%
Suiza	732.127	0	0,22%	205,9	10.366	0	1,4%
Austria	664.283	871	0,12%	103,2	10.558	1	1,6%
Irlanda	324.747	1.758	0,55%	462,3	5.059	0	1,6%

¹ Las cifras de fallecidos por COVID-19 notificadas por cada país varían en su definición por lo que dichas cifras, y la letalidad resultante en cada país, no son directamente comparables entre sí.

² (-) sin actualizar

³ Suiza, Austria e Irlanda ya no se encuentra entre los quince países con más casos confirmados de Europa. Se sigue incluyendo en la tabla por su histórico

Situación a nivel global y otros países fuera de Europa: Según la OMS, a nivel global hasta el día de hoy se han notificado al menos 207.173.086 casos y 4.361.996 fallecidos. En la tabla 8 se presenta información detallada de los países con más casos acumulados fuera de Europa.

Tabla 8. Detalles de los países con más casos confirmados u otros países de interés fuera de Europa^{4,5,6}

	Casos confirmados	Nuevos diarios	Incremento promedio en los últimos 7 días	Incidencia Acumulada 100.000 hab. 14 días	Fallecidos	Nuevos diarios	Letalidad
Estados Unidos	36.720.973	41.302	0,32%	532,7	619.564	104	1,7%
India	32.225.513	32.937	0,10%	39,1	431.642	417	1,3%
Brasil	20.350.142	31.142	0,14%	206,3	568.788	926	2,8%
Argentina	5.080.908	6.183	0,19%	339,7	108.936	121	2,1%
Colombia	4.864.629	4.007	0,09%	159,7	123.356	135	2,5%
Irán	4.425.821	36.736	0,89%	643,5	97.828	620	2,2%
Indonesia	3.871.738	17.384	0,70%	152,8	118.833	1.245	3,1%
México	3.091.971	23.642	0,60%	193,1	248.167	753	8,0%
Sudáfrica	2.605.586	23.159	0,40%	258,6	77.141	510	3,0%
Perú	2.132.834	1.497	0,06%	67,0	197.340	61	9,3%
Iraq	1.775.764	7.011	0,52%	363,7	19.672	66	1,1%
Filipinas	1.741.616	14.749	0,70%	134,9	30.340	270	1,7%
Chile	1.629.192	899	0,05%	65,4	36.380	49	2,2%
Canadá	1.450.992	1.141	0,13%	54,6	26.701	3	1,8%
Bangladesh	1.425.861	6.959	0,62%	90,2	24.349	174	1,7%
Japón	1.144.546	16.164	1,50%	165,6	15.408	8	1,3%
Corea del Sur	225.481	1.556	0,85%	47,6	2.167	11	1,0%
China	122.378	61	0,08%	0,1	5.669	0	4,6%
Singapur	66.172	53	0,09%	19,0	44	0	0,1%

⁴ Las cifras de fallecidos por COVID-19 notificadas por cada país varían en su definición por lo que dichas cifras, y la letalidad resultante en cada país, no son directamente comparables entre sí.

⁵ (-) sin actualizar

⁶ China, Singapur, Japón y Corea del Sur ya no se encuentran entre los quince países con más casos confirmados fuera de Europa. Se siguen incluyendo en la tabla por su histórico.

* Los casos y fallecidos nuevos notificados diariamente pueden corresponder a casos diagnosticados y fallecidos de días previos