

## Actualización nº 443. Enfermedad por el coronavirus (COVID-19). 18.08.2021 (datos consolidados a las 17:00 horas del 18.08.2021)

### SITUACIÓN EN ESPAÑA

El presente informe se ha realizado con los datos individualizados notificados por las CCAA a la Red Nacional de Vigilancia Epidemiológica (al sistema SiViEs). Se incluyen los casos notificados confirmados con una prueba diagnóstica positiva de infección activa (PDIA) tal como se establece en la [Estrategia de detección precoz, vigilancia y control de COVID-19](#) y además los casos notificados antes del 11 de mayo que requirieron hospitalización, ingreso en UCI o fallecieron con diagnóstico clínico de COVID-19, de acuerdo a las definiciones de caso vigentes en cada momento. Cualquier futura actualización que realicen las CCAA quedarán reflejadas en los informes diarios. En España hasta el momento se han notificado un total de 4.745.558 casos confirmados de COVID-19 y 82.883 fallecidos. Los datos se pueden obtener en [aquí](#).

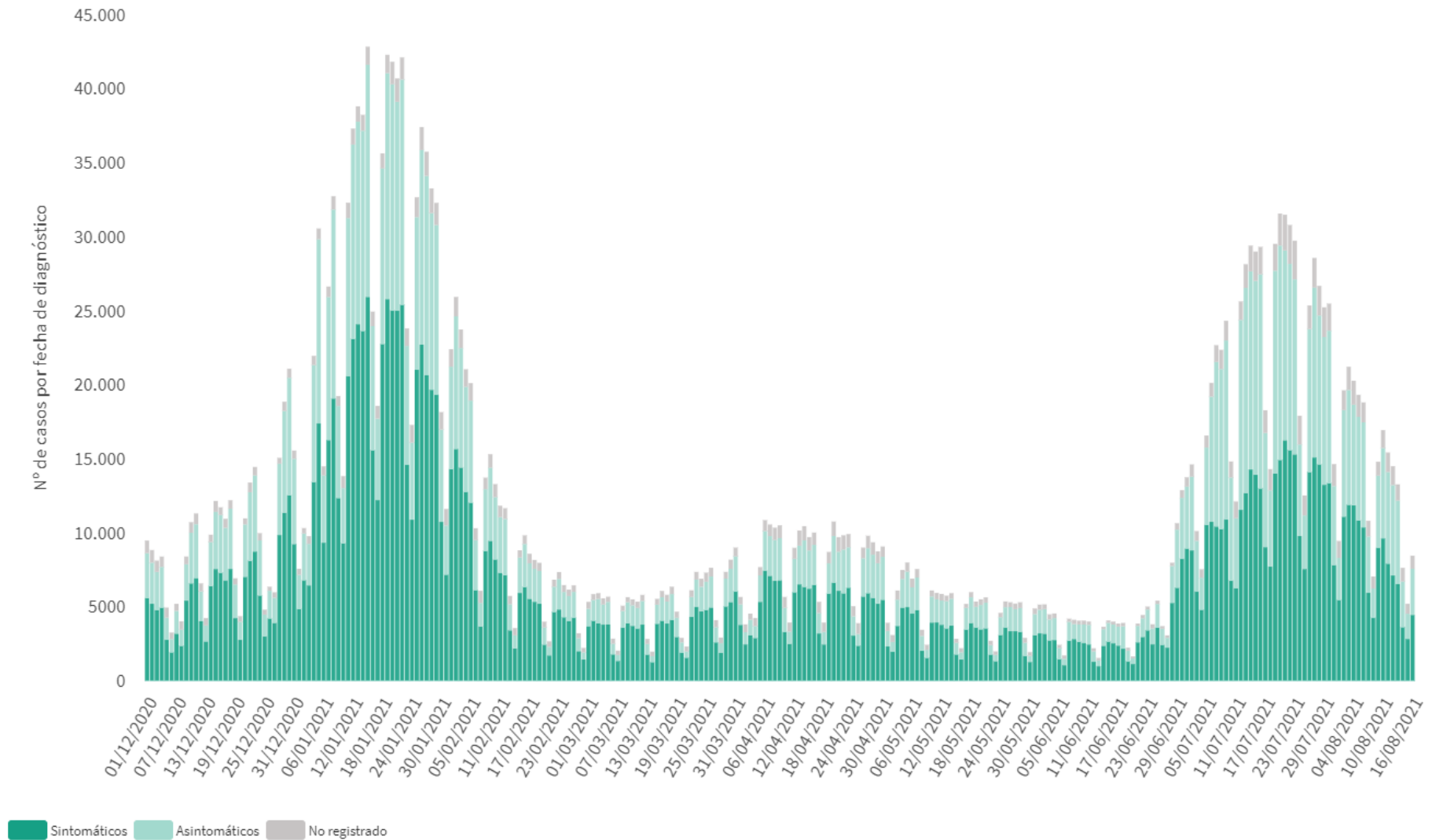
**Tabla 1.** Casos de COVID-19 confirmados totales, diagnosticados el día previo y diagnosticados o con fecha de inicio de síntomas en los últimos 14 y 7 días a 18.08.2021

CCAA	Casos totales	Casos diagnosticados el día previo	Casos diagnosticados en los últimos 14 días		Casos diagnosticados en los últimos 7 días		Casos diagnosticados con fecha de inicio de síntomas en los últimos 14d.		Casos diagnosticados con fecha de inicio de síntomas en los últimos 7d.	
			Nº	IA*	Nº	IA*	Nº	IA*	Nº	IA*
Andalucía	765.665	213	35.124	414,96	12.697	150,00	6.614	78,14	811	9,58
Aragón	154.521	250	5.013	377,09	1.920	144,43	2.413	181,51	668	50,25
Asturias	69.409	92	2.042	200,44	761	74,70	166	16,29	43	4,22
Baleares	92.776	167	5.698	486,37	2.124	181,30	4.397	375,32	1.245	106,27
Canarias	89.227	285	6.363	292,42	2.457	112,92	2.956	135,85	840	38,60
Cantabria	43.064	157	2.556	438,49	1.177	201,92	1.413	242,41	457	78,40
Castilla La Mancha	224.744	28	7.813	382,01	3.002	146,78	3.594	175,73	845	41,32
Castilla y León	289.677	587	8.683	362,56	3.742	156,25	4.300	179,55	1.371	57,25
Cataluña	876.675	1.023	25.576	328,72	10.102	129,84	12.554	161,35	3.583	46,05
Ceuta**	6.904	45	506	600,94	307	364,60	228	270,78	85	100,95
C. Valenciana	491.438	428	15.803	312,48	6.039	119,41	8.144	161,03	2.093	41,39
Extremadura	95.651	439	5.071	476,60	2.415	226,98	2.176	204,51	727	68,33
Galicia	175.726	319	11.015	407,69	4.351	161,04	4.802	177,73	1.383	51,19
Madrid	860.180	1.676	27.655	407,90	11.230	165,64	6.012	88,67	1.515	22,35
Melilla	10.203	21	313	359,46	128	147,00	149	171,11	59	67,76
Murcia	134.208	334	5.603	370,75	2.441	161,52	2.964	196,13	887	58,69
Navarra	80.072	148	2.837	429,07	1.231	186,18	1.550	234,42	503	76,07
País Vasco	247.354	687	10.265	462,28	4.716	212,38	59	2,66	16	0,72
La Rioja	38.064	107	1.492	466,38	635	198,49	801	250,38	248	77,52
<b>ESPAÑA</b>	<b>4.745.558</b>	<b>7.006</b>	<b>179.428</b>	<b>378,13</b>	<b>71.475</b>	<b>150,63</b>	<b>65.292</b>	<b>137,60</b>	<b>17.379</b>	<b>36,63</b>

\* IA: Incidencia acumulada (casos diagnosticados/100.000 habitantes). Se utiliza como denominador para el cálculo de la IA las cifras oficiales de población del INE del padrón municipal a 01.01.2020

\*\* De los 307 casos diagnosticados en Ceuta en los últimos 7 días 142 casos corresponden con casos asociados a brotes en centros de acogida

**Figura 1.** Casos diarios confirmados de COVID-19 en España desde el 01.12.2020 a 17.08.2021 (datos consolidados a las 17:00 horas del 18.08.2021).



A continuación se presenta la situación de la capacidad asistencia y actividad COVID-19 en los hospitales españoles. Para el análisis de los casos confirmados que han precisado ingreso, tanto hospitalario como específicamente en UCI, se puede consultar los datos disponibles [aquí](#).

**Tabla 2.** Situación capacidad asistencial y actividad Covid-19 en hospitales

CCAA	Total Pacientes COVID hospitalizados	Tasa de ocupación hospitalaria por 100.000 hab.	% Camas Ocupadas COVID	Número Pacientes COVID en UCI	Tasa de ocupación UCI por 100.000 hab.	% Camas Ocupadas UCI COVID	Ingresos COVID últimas 24h	Altas COVID últimas 24h
Andalucía	1.368	16,16	7,73%	234	2,76	12,63%	129	200
Aragón	305	22,94	7,65%	54	4,06	24,32%	30	48
Asturias	112	10,99	3,36%	25	2,45	8,39%	15	17
Baleares	351	29,96	10,49%	90	7,68	25,71%	42	46
Canarias	389	17,88	7,04%	104	4,78	20,93%	28	40
Cantabria	90	15,44	6,60%	17	2,92	14,41%	4	16
Castilla La Mancha	293	14,33	6,17%	53	2,59	14,72%	32	43
Castilla y León	398	16,62	6,35%	81	3,38	19,52%	43	42
Cataluña	2.072	26,63	8,84%	533	6,85	42,50%	180	271
Ceuta	11	13,06	5,47%	4	4,75	23,53%	1	1
C. Valenciana	581	11,49	5,33%	93	1,84	12,02%	83	81
Extremadura	122	11,47	4,23%	17	1,60	9,04%	13	13
Galicia	320	11,84	3,94%	65	2,41	8,68%	33	36
Madrid	1.699	25,06	11,80%	338	4,99	32,07%	191	214
Melilla	9	10,34	4,95%	2	2,30	11,76%	1	2
Murcia	184	12,18	4,56%	40	2,65	8,64%	27	24
Navarra	89	13,46	4,99%	27	4,08	22,13%	11	8
País Vasco	384	17,29	8,96%	75	3,38	20,16%	57	74
La Rioja	42	13,13	5,97%	9	2,81	16,98%	5	5
<b>Total general</b>	<b>8.819</b>	<b>18,59</b>	<b>7,53%</b>	<b>1.861</b>	<b>3,92</b>	<b>20,28%</b>	<b>925</b>	<b>1.181</b>

Fuente: Notificación de los hospitales al Ministerio de Sanidad

(1) Información referida al día 17/08/2021, con los últimos datos disponibles a las 15:00 del día 18 de Agosto de 2021

Nota: El criterio de cómputo incluye a pacientes que presentan clínica Covid que debe ser tratada en régimen de hospitalización, bien con infección confirmada bien pendiente de confirmar.

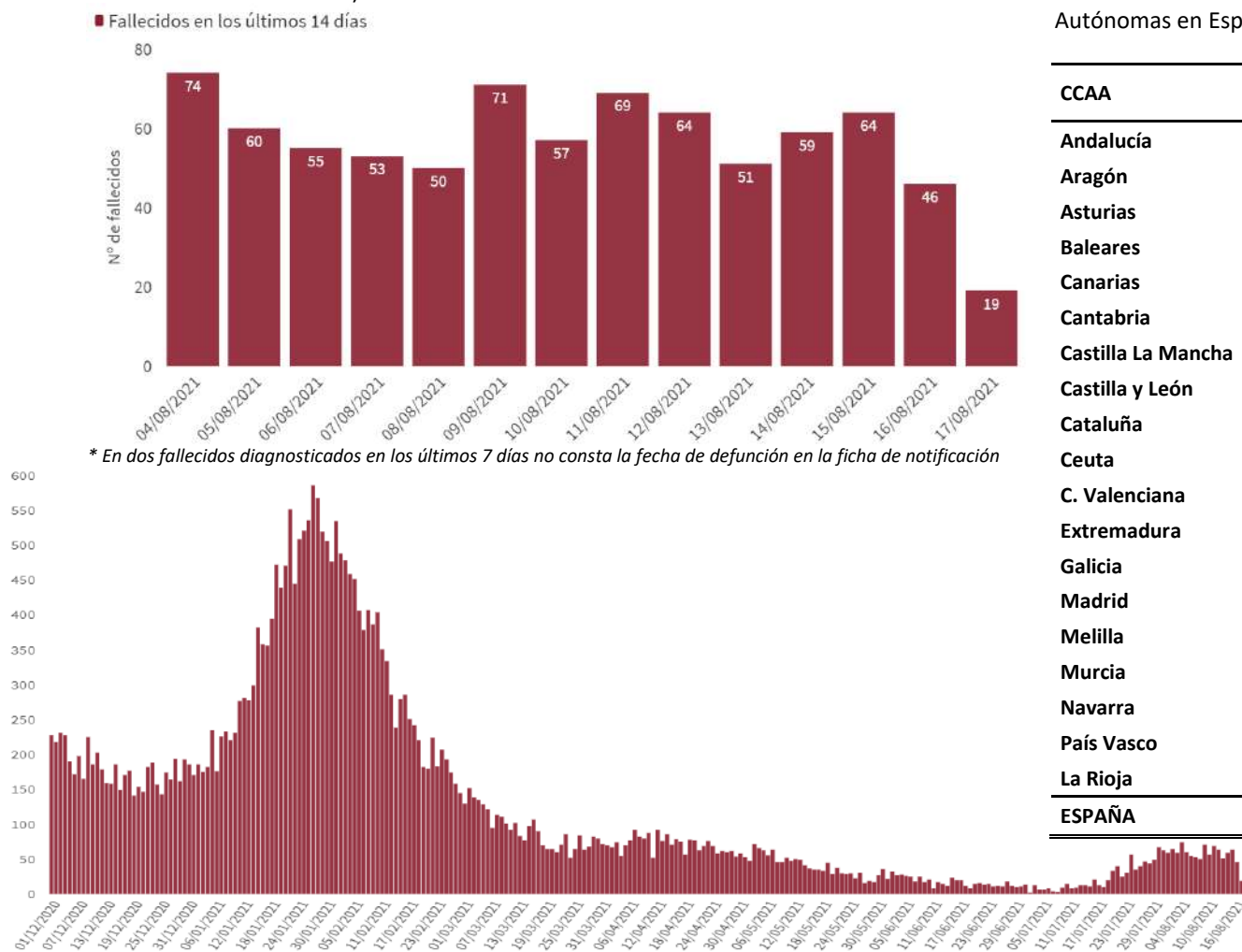
Puede acceder a los datos en abierto de la capacidad asistencial [aquí](#).

**Tabla 3.** Total de Pruebas diagnósticas realizadas del 08.08.2021 al 14.08.2021 (Datos provisionales con información actualizada a 18.08.2021)

CCAA	PCR	Test de antígeno	Total de pruebas	Tasa por 100.000 hab.	Positividad
Andalucía	95.176	40.081	135.257	1.607,48	16,26%
Aragón	13.430	4.553	17.983	1.363,08	15,47%
Asturias	14.981	1.457	16.438	1.607,16	8,53%
Baleares	20.698	12.996	33.694	2.931,29	9,56%
Canarias	26.812	13.161	39.973	1.856,28	8,32%
Cantabria	9.834	929	10.763	1.852,25	13,95%
Castilla La Mancha	21.846	6.426	28.272	1.390,75	15,88%
Castilla y León	29.546	11.252	40.798	1.700,24	13,74%
Cataluña	109.446	64.863	174.309	2.271,06	8,83%
Ceuta	646	1.475	2.121	2.501,86	11,50%
C. Valenciana	51.733	20.796	72.529	1.449,49	13,94%
Extremadura	18.839	13.963	32.802	3.072,18	9,11%
Galicia	43.109	21.403	64.512	2.389,78	9,80%
Madrid	63.416	68.905	132.321	1.985,79	12,70%
Melilla	472	711	1.183	1.367,84	8,03%
Murcia	15.869	5.992	21.861	1.463,35	13,02%
Navarra	9.341	4.306	13.647	2.086,01	14,39%
País Vasco	27.019	9.054	36.073	1.633,91	14,13%
La Rioja	4.430	2.912	7.342	2.317,57	10,47%
<b>ESPAÑA</b>	<b>576.643</b>	<b>305.235</b>	<b>881.878</b>	<b>1.875,29</b>	<b>12,13%</b>

Puede acceder a los datos en abierto de las pruebas realizadas [aquí](#).

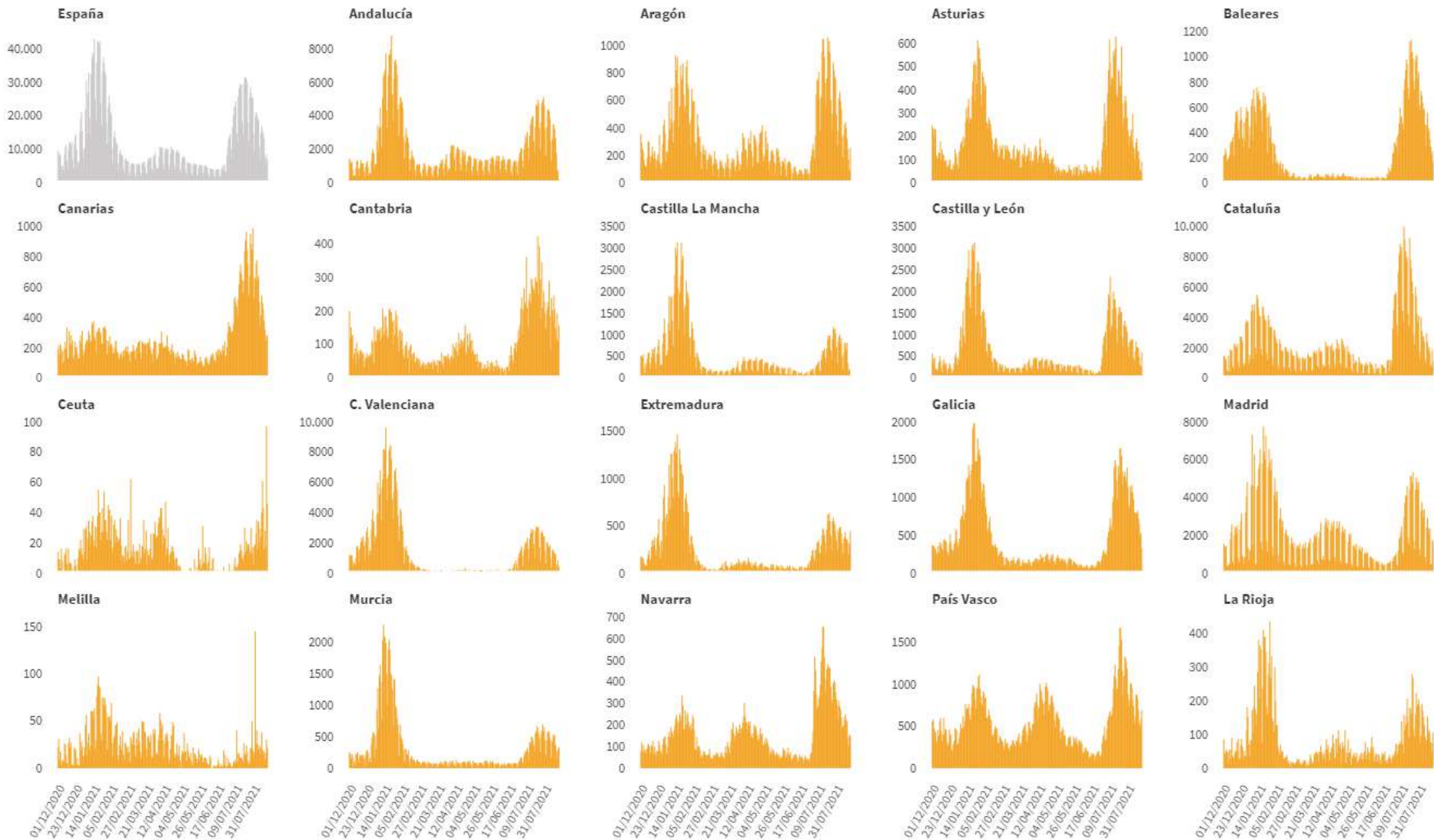
**Figura 2.** Número de fallecidos diarios por COVID-19 por fecha de defunción en España a 17.08.2021 (datos consolidados a las 17:00 horas del 18.08.2021).



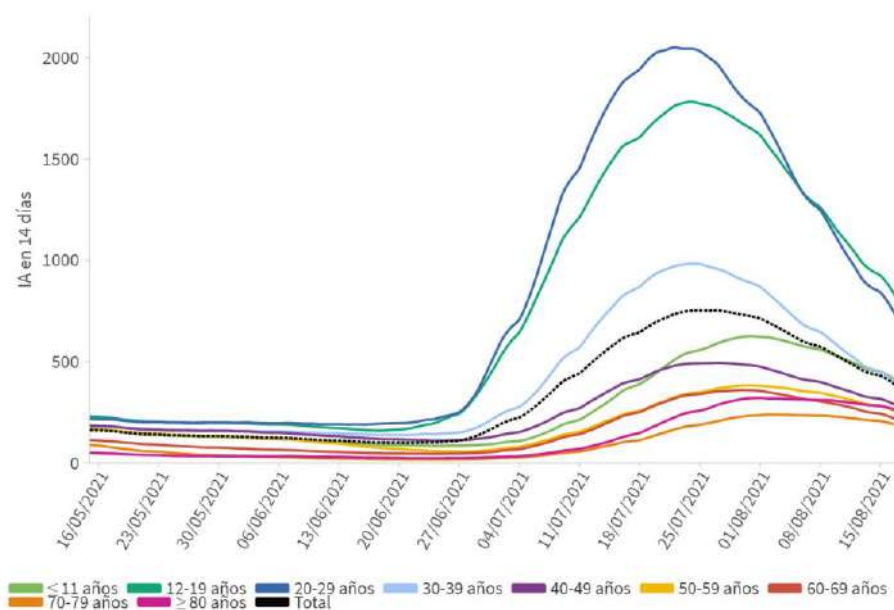
**Tabla 4.** Casos de COVID-19 que han fallecido (total y con fecha de fallecimiento en los últimos 7 días) y letalidad por Comunidades Autónomas en España a 17.08.2021 .

CCAA	Total	Con fecha de defunción en los últimos 7 días	Letalidad global de la pandemia
Andalucía	10.463	54	1,4%
Aragón	3.661	10	2,4%
Asturias	2.040	7	2,9%
Baleares	891	6	1,0%
Canarias	896	27	1,0%
Cantabria	586	3	1,4%
Castilla La Mancha	6.058	18	2,7%
Castilla y León	7.086	28	2,4%
Cataluña	14.994	24	1,7%
Ceuta	120	3	1,7%
C. Valenciana	7.562	38	1,5%
Extremadura	1.849	14	1,9%
Galicia	2.511	24	1,4%
Madrid	15.731	68	1,8%
Melilla	99	0	1,0%
Murcia	1.652	11	1,2%
Navarra	1.204	4	1,5%
País Vasco	4.669	31	1,9%
La Rioja	811	4	2,1%
<b>ESPAÑA</b>	<b>82.883</b>	<b>374</b>	<b>1,7%</b>

**Figura 3.** Casos diarios confirmados de COVID-19 por fecha de diagnóstico desde el 01.12.2020 por Comunidades Autónomas, a 17.08.2021 (datos consolidados a las 17:00 horas del 18.08.2021).



**Figura 4.** Evolución de la incidencia acumulada en 14 días por grupos de edad desde el 15.05.2021 en España, a 17.08.2021.

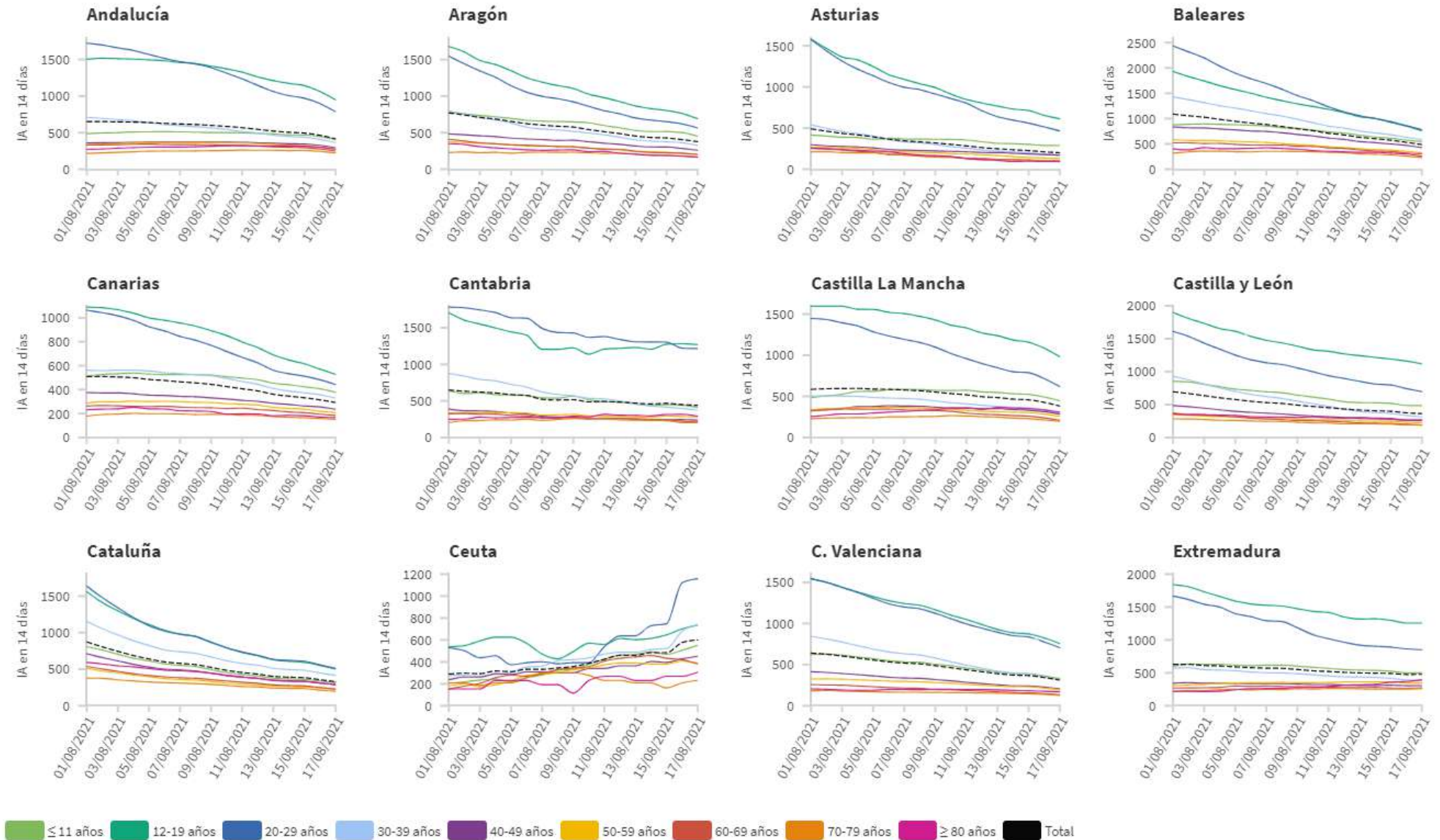


Los grupos de edad corresponden con los mismos de los que se hace seguimiento de la cobertura de vacunación

**Tabla 5.** Incidencia acumulada en 14 días por grupos de edad en España y por Comunidades Autónomas, a 17.08.2021 (datos consolidados a las 17:00 horas del 18.08.2021).

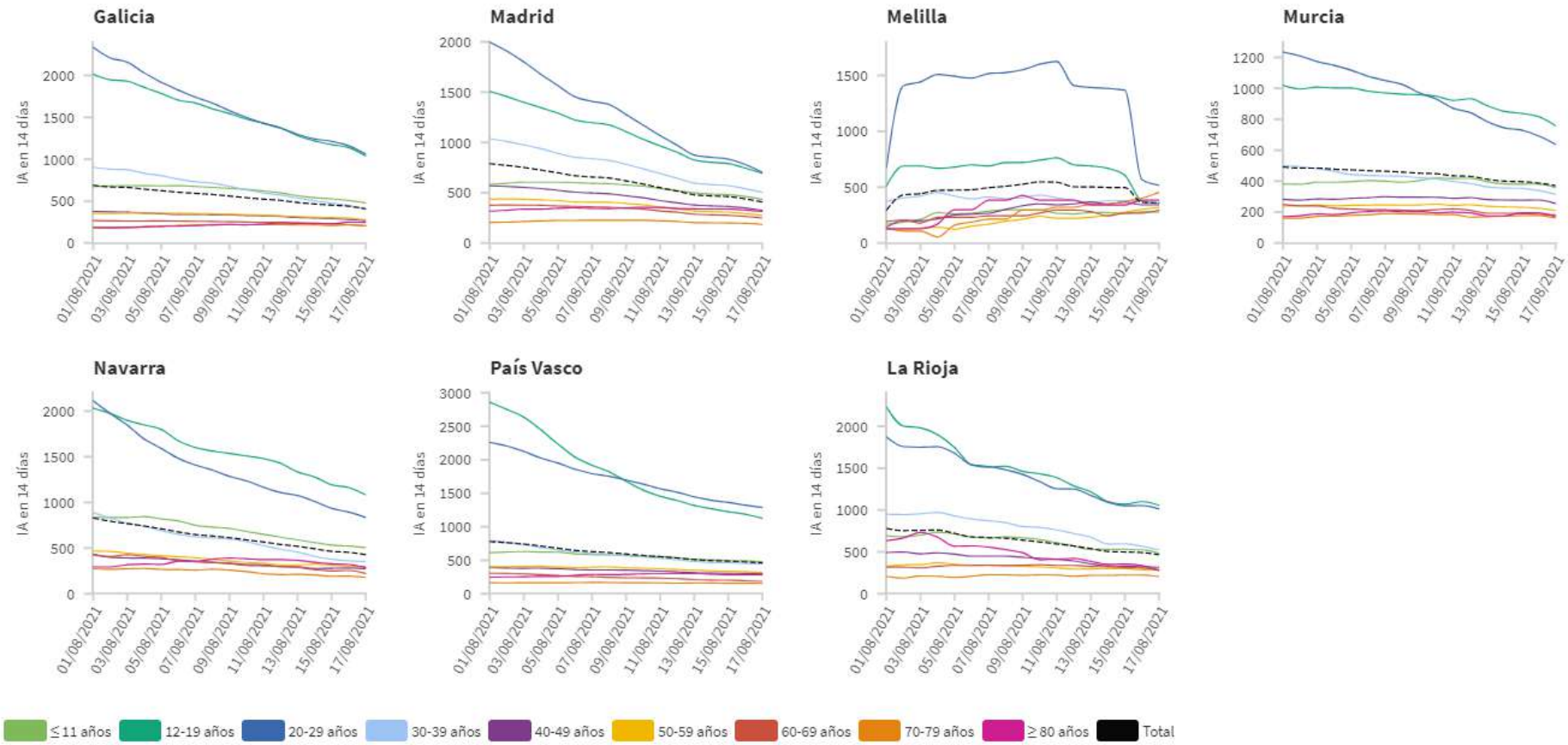
CCAA	≤ 11 años	12-19 años	20-29 años	30-39 años	40-49 años	50-59 años	60-69 años	70-79 años	≥ 80 años
Andalucía	407,24	948,46	787,58	364,23	293,77	274,30	247,45	223,56	273,99
Aragón	450,58	691,50	564,41	325,04	260,07	200,24	202,73	168,13	164,97
Asturias	287,54	612,50	465,17	169,50	173,06	132,19	92,88	101,60	96,78
Baleares	544,35	762,46	780,76	586,21	426,34	323,89	301,97	231,01	252,31
Canarias	378,29	527,26	442,11	329,33	236,13	209,12	184,18	150,78	165,12
Cantabria	413,42	1.271,52	1.215,72	374,61	237,29	281,22	212,04	201,64	292,38
Castilla La Mancha	446,63	982,34	618,55	294,47	284,02	255,63	209,21	197,99	309,92
Castilla y León	484,30	1.119,50	697,14	311,45	257,63	225,88	190,22	189,48	268,27
Cataluña	318,38	502,01	510,65	415,64	291,85	224,04	228,51	198,96	287,35
Ceuta	551,48	734,17	1.158,02	739,87	450,88	389,41	381,83	231,59	307,10
C. Valenciana	330,11	755,89	706,22	315,68	206,56	194,20	133,11	127,44	169,96
Extremadura	501,13	1.256,64	852,45	380,58	305,34	346,30	271,36	261,22	396,03
Galicia	478,32	1.040,52	1.063,72	404,13	267,14	279,14	205,52	204,31	244,56
Madrid	434,94	694,62	701,98	504,19	325,14	274,16	247,40	184,95	316,10
Melilla	278,66	355,13	516,88	354,41	341,61	318,61	293,85	453,58	383,14
Murcia	358,50	759,02	638,03	314,83	255,75	210,08	181,75	161,32	170,56
Navarra	507,25	1.083,56	835,20	351,61	275,92	293,71	223,44	179,24	289,07
País Vasco	479,79	1.127,48	1.286,63	447,53	301,55	318,26	185,64	153,46	284,27
La Rioja	484,09	1.057,50	1.014,51	523,92	317,30	289,53	283,68	206,22	279,19
<b>ESPAÑA</b>	<b>403,17</b>	<b>804,56</b>	<b>715,22</b>	<b>389,93</b>	<b>281,17</b>	<b>249,93</b>	<b>212,27</b>	<b>186,26</b>	<b>259,00</b>

Figura 5. Evolución de la incidencia acumulada en 14 días por grupos de edad desde el 01.08.2021 por Comunidades Autónomas, a 17.08.2021.





**Figura 5(cont.).** Incidencia acumulada en 14 días por grupos de edad desde el 15.05.2021 por Comunidades Autónomas, a 17.08.2021 .

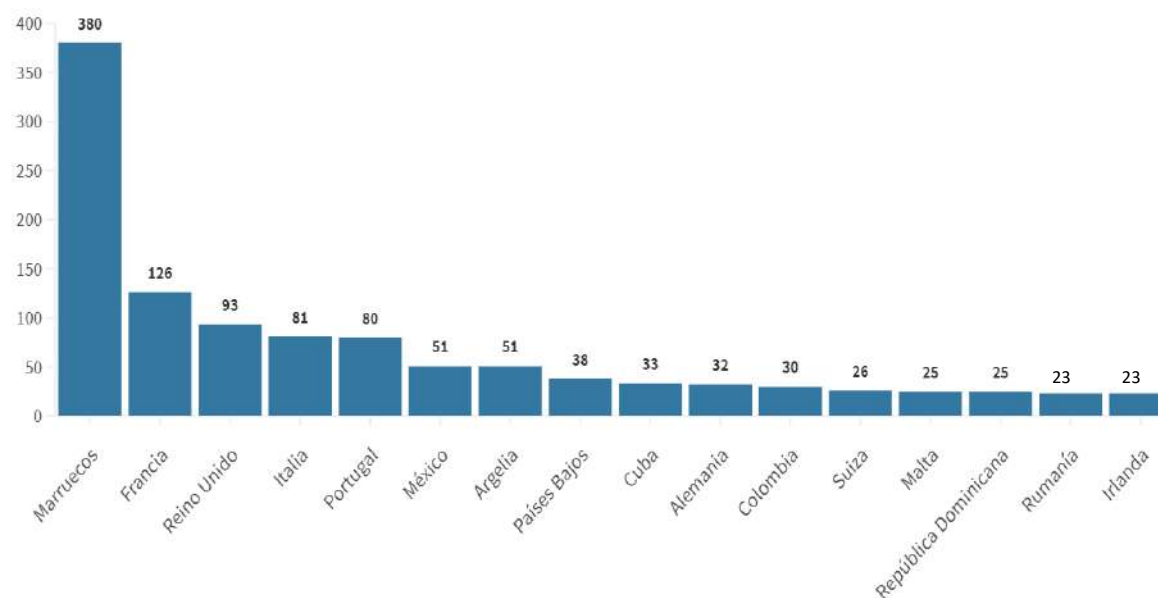


Los grupos de edad corresponden con los mismos de los que se hace seguimiento de la cobertura de vacunación

**Tabla 6.** Nº de casos COVID-19 importados de otro país

	Diagnósticos desde el 11 de mayo	Diagnósticos en los últimos 7 días
Andalucía	2.904	50
Aragón	387	21
Asturias	50	0
Baleares	632	10
Canarias	1.847	71
Cantabria	127	4
Castilla La Mancha	374	18
Castilla y León	602	13
Cataluña	874	51
Ceuta	164	4
C. Valenciana	1.277	48
Extremadura	301	2
Galicia	652	7
Madrid	1.740	36
Melilla	173	1
Murcia	478	12
Navarra	212	16
País Vasco	80	0
La Rioja	25	0
<b>ESPAÑA</b>	<b>12.899</b>	<b>364</b>

**Figura 6.** Nº de casos importados según país de origen (los países más frecuentes en las últimas 4 semanas)



Fuente: Casos notificados a la Red Nacional de Vigilancia Epidemiológica por las comunidades autónomas clasificados como importados de otro país. Las personas han podido llegar a través de diferentes medios de transporte, incluyendo pateras.

**SITUACIÓN INTERNACIONAL** (datos consultados hasta las 10:00 horas del 18.08.2021)

**Situación en Europa:** Hasta el día de hoy se han notificado al menos 61.832.193 casos confirmados. En la tabla 7 se presentan los datos epidemiológicos detallados de los países de Europa con más casos confirmados.

**Tabla 7.** Detalles de los países con más casos confirmados u otros países de interés de Europa<sup>1,2,3</sup>

	Casos confirmados	Nuevos diarios	Incremento promedio en los últimos 7 días	Incidencia Acumulada 100.000 hab. 14 días	Fallecidos	Nuevos diarios	Letalidad
<b>Rusia</b>	6.642.559	20.958	0,33%	213,4	172.110	805	2,6%
<b>Francia</b>	6.504.978	28.114	0,37%	487,0	112.943	111	1,7%
<b>Reino Unido</b>	6.322.241	26.852	0,47%	597,8	131.149	170	2,1%
<b>Turquía</b>	6.096.816	18.163	0,37%	397,5	53.324	165	0,9%
<b>Italia</b>	4.449.606	5.273	0,14%	142,9	128.510	54	2,9%
<b>Alemania</b>	3.835.375	8.324	0,13%	69,8	91.921	22	2,4%
<b>Polonia</b>	2.885.676	215	0,01%	6,3	75.306	7	2,6%
<b>Ucrania</b>	2.267.219	890	0,04%	30,6	53.296	27	2,4%
<b>Países Bajos</b>	1.904.128	2.228	0,12%	198,0	17.915	6	0,9%
<b>Chequia</b>	1.676.518	221	0,01%	24,6	30.376	1	1,8%
<b>Bélgica</b>	1.154.879	5.010	0,17%	225,8	25.299	12	2,2%
<b>Suecia</b>	1.110.147	0	0,07%	98,8	14.658	0	1,3%
<b>Rumanía</b>	1.088.053	544	0,03%	20,3	34.359	6	3,2%
<b>Portugal</b>	1.006.588	2.118	0,23%	315,1	17.584	11	1,7%
<b>Suiza</b>	737.686	5.559	0,27%	247,3	10.370	4	1,4%
<b>Austria</b>	664.998	715	0,13%	107,5	10.558	0	1,6%
<b>Irlanda</b>	326.188	1.441	0,55%	464,2	5.059	0	1,6%

<sup>1</sup> Las cifras de fallecidos por COVID-19 notificadas por cada país varían en su definición por lo que dichas cifras, y la letalidad resultante en cada país, no son directamente comparables entre sí.

<sup>2</sup> (-) sin actualizar

<sup>3</sup> Suiza, Austria e Irlanda ya no se encuentra entre los quince países con más casos confirmados de Europa. Se sigue incluyendo en la tabla por su histórico

**Situación a nivel global y otros países fuera de Europa:** Según la OMS, a nivel global hasta el día de hoy se han notificado al menos 207.784.507 casos y 4.370.424 fallecidos. En la tabla 8 se presenta información detallada de los países con más casos acumulados fuera de Europa.

**Tabla 8.** Detalles de los países con más casos confirmados u otros países de interés fuera de Europa<sup>4,5,6</sup>

	Casos confirmados	Nuevos diarios	Incremento promedio en los últimos 7 días	Incidencia Acumulada 100.000 hab. 14 días	Fallecidos	Nuevos diarios	Letalidad
<b>Estados Unidos</b>	36.951.181	113.993	0,38%	542,2	620.493	535	1,7%
<b>India</b>	32.250.679	25.166	0,08%	38,7	432.079	437	1,3%
<b>Brasil</b>	20.364.099	13.957	0,14%	203,2	569.058	270	2,8%
<b>Argentina</b>	5.084.635	3.727	0,19%	334,4	109.041	105	2,1%
<b>Colombia</b>	4.867.761	3.132	0,08%	147,7	123.459	103	2,5%
<b>Irán</b>	4.467.015	41.194	0,89%	648,5	98.483	655	2,2%
<b>Indonesia</b>	3.892.479	20.741	0,65%	147,8	120.013	1.180	3,1%
<b>México</b>	3.101.266	9.295	0,61%	195,1	248.380	213	8,0%
<b>Sudáfrica</b>	2.613.569	7.983	0,41%	262,7	77.440	299	3,0%
<b>Perú</b>	2.133.812	978	0,06%	64,4	197.393	53	9,3%
<b>Iraq</b>	1.784.594	8.830	0,51%	353,5	19.740	68	1,1%
<b>Filipinas</b>	1.755.846	14.230	0,74%	140,7	30.366	26	1,7%
<b>Chile</b>	1.629.932	740	0,05%	64,5	36.420	40	2,2%
<b>Canadá</b>	1.451.969	977	0,13%	57,2	26.701	0	1,8%
<b>Bangladesh</b>	1.433.396	7.535	0,58%	85,1	24.547	198	1,7%
<b>Japón</b>	1.159.945	15.399	1,52%	170,8	15.431	23	1,3%
<b>Corea del Sur</b>	226.854	1.373	0,84%	47,9	2.173	6	1,0%
<b>China</b>	122.433	55	0,07%	0,1	5.669	0	4,6%
<b>Singapur</b>	66.225	53	0,08%	17,9	44	0	0,1%

<sup>4</sup> Las cifras de fallecidos por COVID-19 notificadas por cada país varían en su definición por lo que dichas cifras, y la letalidad resultante en cada país, no son directamente comparables entre sí.

<sup>5</sup> (-) sin actualizar

<sup>6</sup> China, Singapur, Japón y Corea del Sur ya no se encuentran entre los quince países con más casos confirmados fuera de Europa. Se siguen incluyendo en la tabla por su histórico.

\* Los casos y fallecidos nuevos notificados diariamente pueden corresponder a casos diagnosticados y fallecidos de días previos