

## Actualización nº 449. Enfermedad por el coronavirus (COVID-19). 26.08.2021 (datos consolidados a las 17:00 horas del 26.08.2021)

### SITUACIÓN EN ESPAÑA

El presente informe se ha realizado con los datos individualizados notificados por las CCAA a la Red Nacional de Vigilancia Epidemiológica (al sistema SiViEs). Se incluyen los casos notificados confirmados con una prueba diagnóstica positiva de infección activa (PDIA) tal como se establece en la [Estrategia de detección precoz, vigilancia y control de COVID-19](#) y además los casos notificados antes del 11 de mayo que requirieron hospitalización, ingreso en UCI o fallecieron con diagnóstico clínico de COVID-19, de acuerdo a las definiciones de caso vigentes en cada momento. Cualquier futura actualización que realicen las CCAA quedarán reflejadas en los informes diarios. En España hasta el momento se han notificado un total de 4.822.320 casos confirmados de COVID-19 y 83.861 fallecidos. Los datos se pueden obtener en [aquí](#).

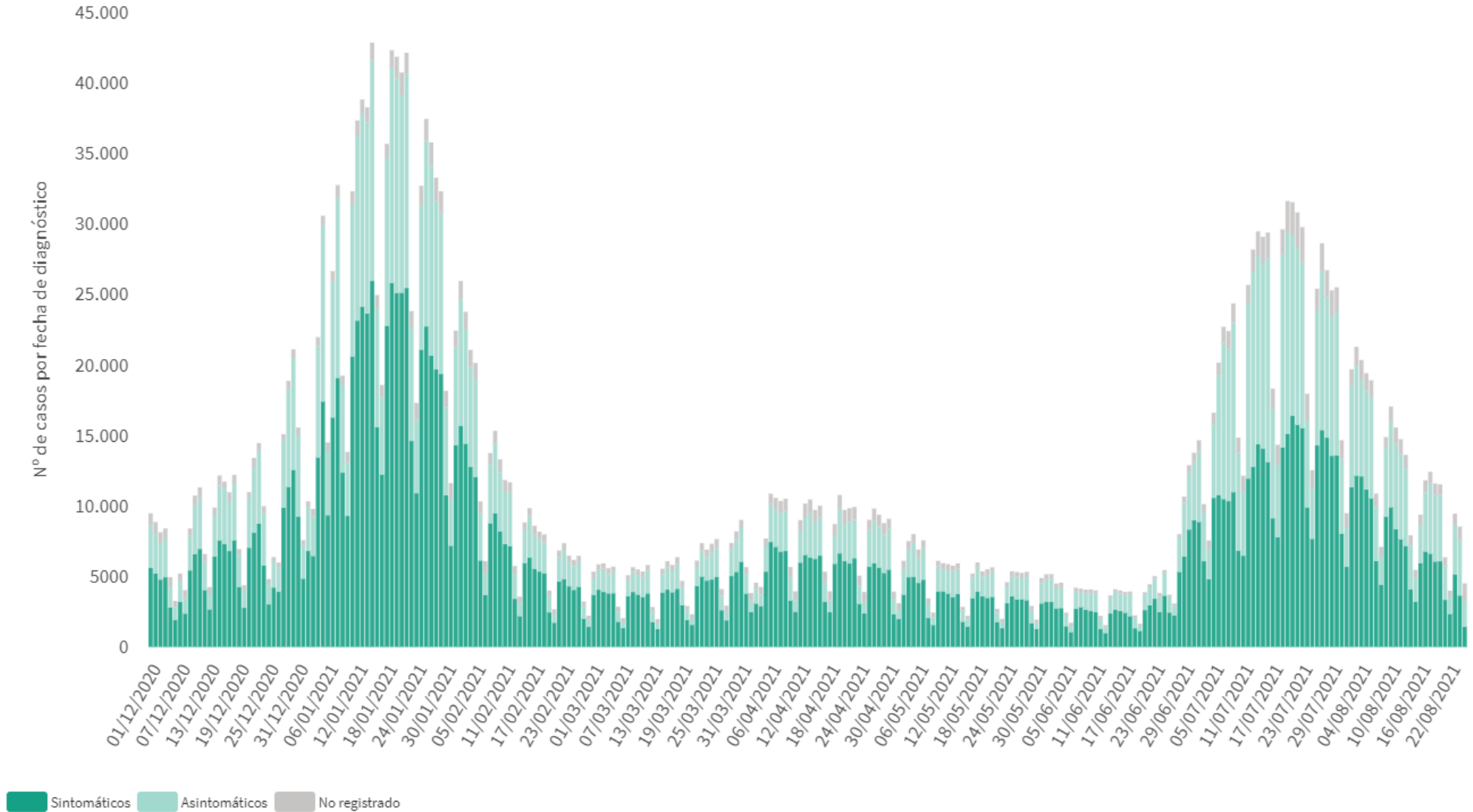
**Tabla 1.** Casos de COVID-19 confirmados totales, diagnosticados el día previo y diagnosticados o con fecha de inicio de síntomas en los últimos 14 y 7 días a 26.08.2021

CCAA	Casos totales	Casos diagnosticados el día previo	Casos diagnosticados en los últimos 14 días		Casos diagnosticados en los últimos 7 días		Casos diagnosticados con fecha de inicio de síntomas en los últimos 14d.		Casos diagnosticados con fecha de inicio de síntomas en los últimos 7d.	
			Nº	IA*	Nº	IA*	Nº	IA*	Nº	IA*
Andalucía	779.541	317	24.274	286,78	10.077	119,05	3.112	36,77	832	9,83
Aragón	156.803	261	3.729	280,50	1.837	138,18	1.974	148,49	682	51,30
Asturias	70.028	55	1.187	116,51	521	51,14	117	11,48	57	5,59
Baleares	95.188	148	4.106	350,48	1.650	140,84	2.815	240,28	867	74,00
Canarias	91.179	208	4.002	183,92	1.675	76,98	2.011	92,42	624	28,68
Cantabria	44.168	130	2.035	349,11	923	158,34	1.120	192,14	381	65,36
Castilla La Mancha	229.063	47	6.362	311,07	2.498	122,14	2.968	145,12	825	40,34
Castilla y León	293.731	412	6.916	288,78	3.181	132,82	3.740	156,16	1.191	49,73
Cataluña	887.826	7	17.702	227,52	6.902	88,71	8.786	112,92	2.057	26,44
Ceuta**	7.159	47	501	595,00	223	264,84	217	257,71	86	102,14
C. Valenciana	498.376	102	11.182	221,10	4.465	88,29	6.125	121,11	1.679	33,20
Extremadura	98.905	311	5.224	490,98	2.727	256,30	2.249	211,37	823	77,35
Galicia	180.422	263	8.218	304,17	3.760	139,17	4.084	151,16	1.403	51,93
Madrid	871.241	1.323	19.811	292,20	8.559	126,24	6.540	96,46	1.888	27,85
Melilla	10.455	29	360	413,43	212	243,47	194	222,79	69	79,24
Murcia	136.680	209	4.417	292,27	1.861	123,14	2.413	159,67	702	46,45
Navarra	80.992	91	1.925	291,14	783	118,42	1.041	157,44	329	49,76
País Vasco	251.859	471	8.049	362,49	3.514	158,25	50	2,25	6	0,27
La Rioja	38.704	73	1.167	364,79	528	165,04	643	200,99	198	61,89
<b>ESPAÑA</b>	<b>4.822.320</b>	<b>4.504</b>	<b>131.167</b>	<b>276,43</b>	<b>55.896</b>	<b>117,80</b>	<b>50.199</b>	<b>105,79</b>	<b>14.699</b>	<b>30,98</b>

\* IA: Incidencia acumulada (casos diagnosticados/100.000 habitantes). Se utiliza como denominador para el cálculo de la IA las cifras oficiales de población del INE del padrón municipal a 01.01.2020

\*\* De los 223 casos diagnosticados en Ceuta en los últimos 7 días 67 casos corresponden con casos asociados a brotes en centros de acogida. La incidencia acumulada en 7 días de la ciudad sería de 185,3 por 100.000 habitantes con una tasa de ataque en 7 días de 5,4% en los centros de acogida..

**Figura 1.** Casos diarios confirmados de COVID-19 en España desde el 01.12.2020 a 25.08.2021 (datos consolidados a las 17:00 horas del 26.08.2021).



A continuación se presenta la situación de la capacidad asistencia y actividad COVID-19 en los hospitales españoles. Para el análisis de los casos confirmados que han precisado ingreso, tanto hospitalario como específicamente en UCI, se puede consultar los datos disponibles [aquí](#).

**Tabla 2.** Situación capacidad asistencial y actividad Covid-19 en hospitales

CCAA	Total Pacientes COVID hospitalizados	Tasa de ocupación hospitalaria por 100.000 hab.	% Camas Ocupadas COVID	Número Pacientes COVID en UCI	Tasa de ocupación UCI por 100.000 hab.	% Camas Ocupadas UCI COVID	Ingresos COVID últimas 24h	Altas COVID últimas 24h
Andalucía	1.098	12,97	6,20%	212	2,50	11,40%	111	171
Aragón	231	17,38	5,81%	46	3,46	20,72%	20	34
Asturias	85	8,34	2,66%	23	2,26	7,90%	15	12
Baleares	280	23,90	8,42%	76	6,49	21,71%	32	45
Canarias	295	13,56	5,33%	90	4,14	18,11%	22	25
Cantabria	82	14,07	6,02%	18	3,09	15,25%	10	12
Castilla La Mancha	291	14,23	6,16%	43	2,10	11,94%	36	34
Castilla y León	310	12,94	4,93%	68	2,84	16,35%	38	24
Cataluña	1.583	20,35	6,84%	454	5,84	36,78%	126	192
Ceuta	9	10,69	4,52%	2	2,38	11,76%	1	1
C. Valenciana	476	9,41	4,42%	101	2,00	13,40%	66	63
Extremadura	129	12,12	4,48%	21	1,97	11,17%	6	11
Galicia	273	10,10	3,36%	62	2,29	8,28%	49	37
Madrid	1.563	23,05	10,81%	338	4,99	31,98%	169	190
Melilla	21	24,12	11,54%	3	3,45	17,65%	4	3
Murcia	155	10,26	3,84%	34	2,25	7,34%	14	22
Navarra	82	12,40	4,61%	26	3,93	21,31%	6	6
País Vasco	371	16,71	8,57%	76	3,42	20,11%	43	66
La Rioja	34	10,63	4,84%	8	2,50	15,09%	3	2
<b>Total general</b>	<b>7.368</b>	<b>15,53</b>	<b>6,29%</b>	<b>1.701</b>	<b>3,58</b>	<b>18,54%</b>	<b>771</b>	<b>950</b>

Fuente: Notificación de los hospitales al Ministerio de Sanidad

(1) Información referida al día 25/08/2021, con los últimos datos disponibles a las 15:00 del día 26 de Agosto de 2021

Nota: El criterio de cómputo incluye a pacientes que presentan clínica Covid que debe ser tratada en régimen de hospitalización, bien con infección confirmada bien pendiente de confirmar.

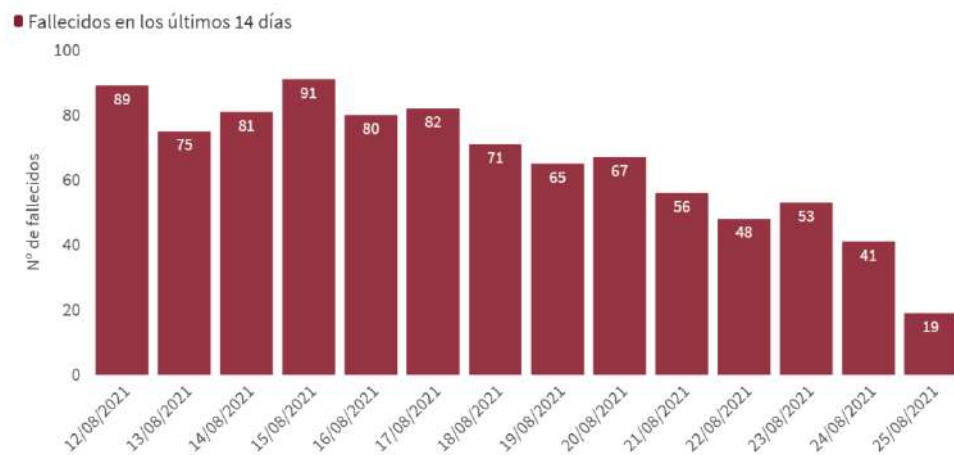
Puede acceder a los datos en abierto de la capacidad asistencial [aquí](#).

**Tabla 3.** Total de Pruebas diagnósticas realizadas del 16.08.2021 al 22.08.2021 (Datos provisionales con información actualizada a 26.08.2021)

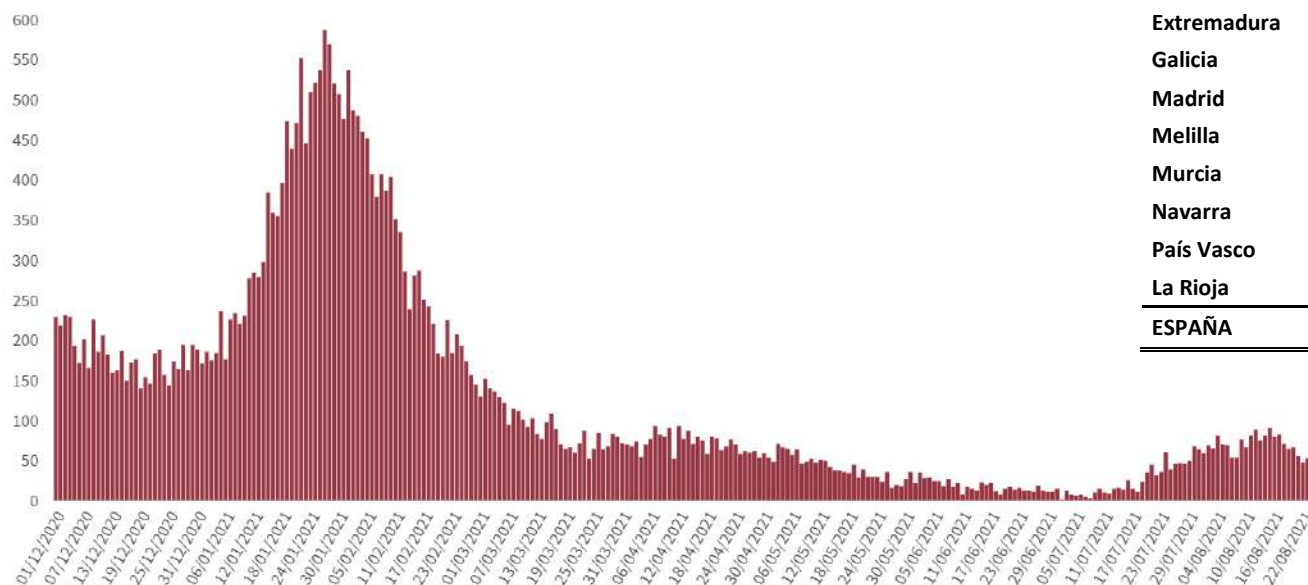
CCAA	PCR	Test de antígeno	Total de pruebas	Tasa por 100.000 hab.	Positividad
Andalucía	73.659	32.322	105.981	1.259,54	13,73%
Aragón	10.289	4.195	14.484	1.097,86	14,70%
Asturias	12.015	1.259	13.274	1.297,81	5,81%
Baleares	18.561	12.181	30.742	2.674,47	7,59%
Canarias	21.528	10.884	32.412	1.505,16	6,69%
Cantabria	8.981	1.003	9.984	1.718,19	10,89%
Castilla La Mancha	26.181	9.577	35.758	1.759,00	11,96%
Castilla y León	18.770	5.603	24.373	1.015,73	14,20%
Cataluña	99.754	61.732	161.486	2.103,99	7,28%
Ceuta	24.283	8.069	32.352	38.161,29	12,22%
C. Valenciana	641	1.636	2.277	45,51	12,74%
Extremadura	41.511	18.132	59.643	5.586,07	13,50%
Galicia	19.221	13.174	32.395	1.200,04	10,60%
Madrid	36.206	21.408	57.614	864,63	8,64%
Melilla	3.752	2.641	6.393	7.391,86	10,06%
Murcia	57.306	64.943	122.249	8.183,22	10,24%
Navarra	679	756	1.435	219,35	10,10%
País Vasco	14.317	4.715	19.032	862,04	12,33%
La Rioja	7.644	3.832	11.476	3.622,50	11,53%
<b>ESPAÑA</b>	<b>495.298</b>	<b>278.062</b>	<b>773.360</b>	<b>1.644,53</b>	<b>10,37%</b>

Puede acceder a los datos en abierto de las pruebas realizadas [aquí](#).

**Figura 2.** Número de fallecidos diarios por COVID-19 por fecha de defunción en España a 25.08.2021 (datos consolidados a las 17:00 horas del 26.08.2021).



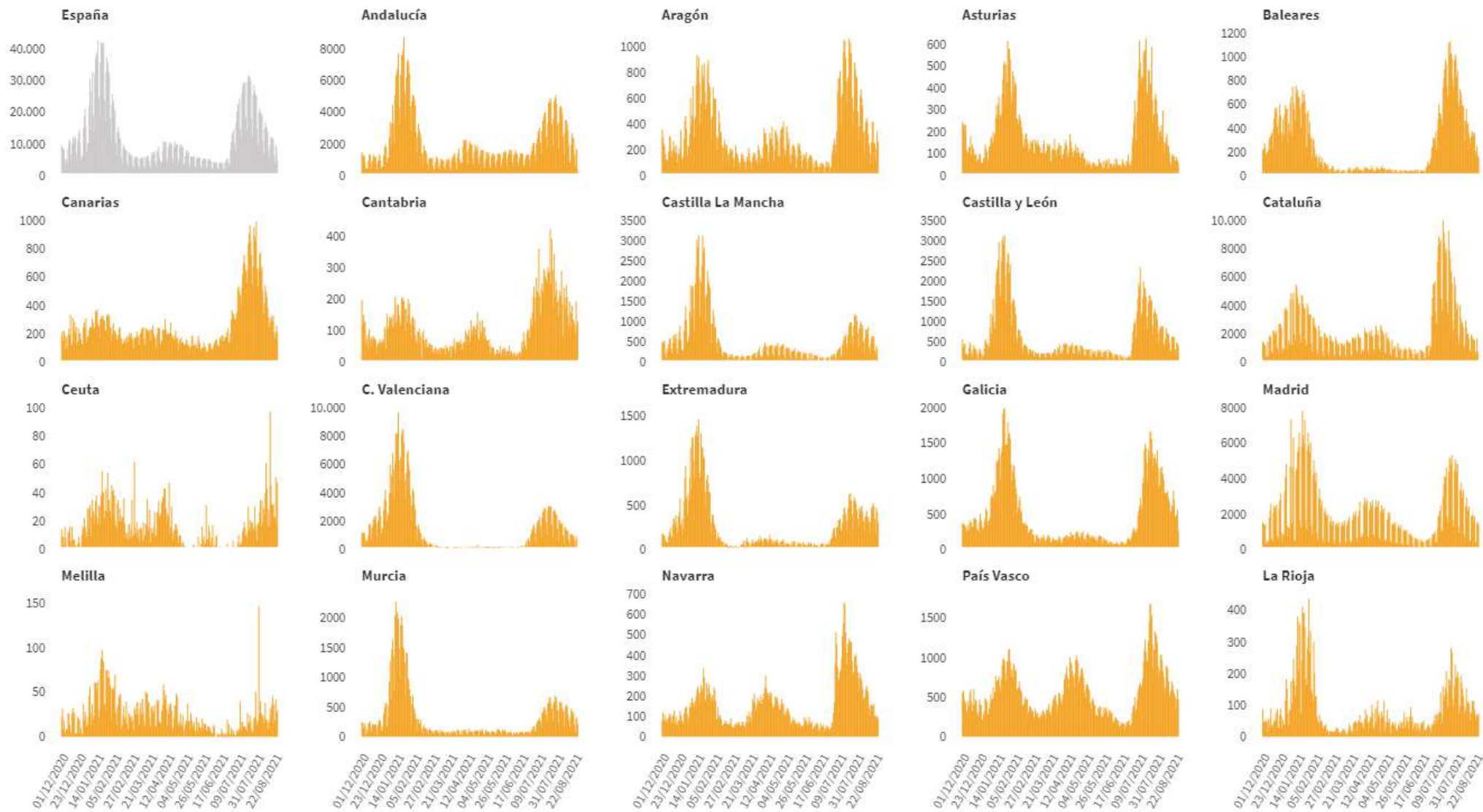
\* En tres fallecidos diagnosticados en los últimos 7 días no consta la fecha de defunción en la ficha de notificación



**Tabla 4.** Casos de COVID-19 que han fallecido (total y con fecha de fallecimiento en los últimos 7 días) y letalidad por Comunidades Autónomas en España a 25.08.2021 .

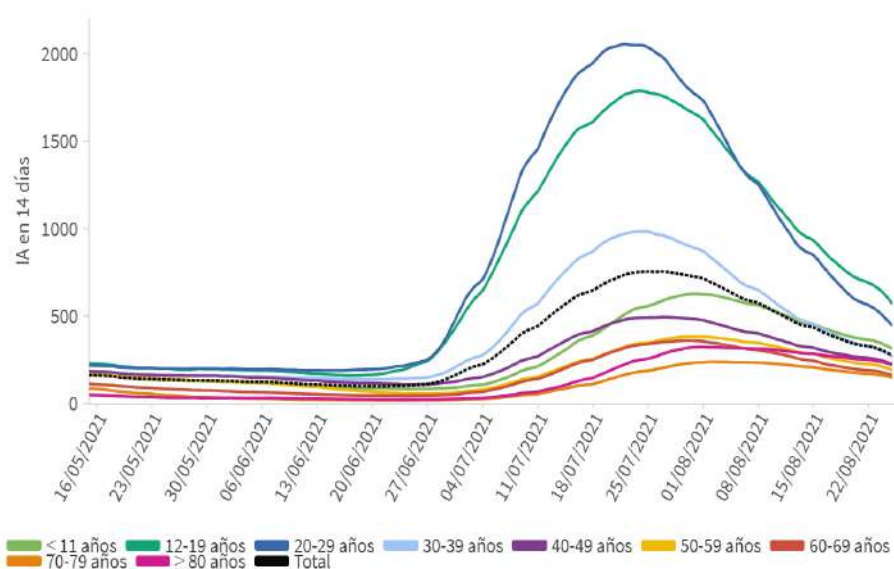
CCAA	Total	Con fecha de defunción en los últimos 7 días	Letalidad global de la pandemia
Andalucía	10.720	69	1,4%
Aragón	3.711	12	2,4%
Asturias	2.050	8	2,9%
Baleares	911	5	1,0%
Canarias	927	24	1,0%
Cantabria	596	8	1,3%
Castilla La Mancha	6.181	22	2,7%
Castilla y León	7.164	37	2,4%
Cataluña	15.132	20	1,7%
Ceuta	125	4	1,7%
C. Valenciana	7.608	21	1,5%
Extremadura	1.874	17	1,9%
Galicia	2.539	20	1,4%
Madrid	15.780	24	1,8%
Melilla	101	2	1,0%
Murcia	1.676	14	1,2%
Navarra	1.218	12	1,5%
País Vasco	4.733	30	1,9%
La Rioja	815	3	2,1%
<b>ESPAÑA</b>	<b>83.861</b>	<b>352</b>	<b>1,7%</b>

**Figura 3.** Casos diarios confirmados de COVID-19 por fecha de diagnóstico desde el 01.12.2020 por Comunidades Autónomas, a 25.08.2021 (datos consolidados a las 17:00 horas del 26.08.2021).





**Figura 4.** Evolución de la incidencia acumulada en 14 días por grupos de edad desde el 15.05.2021 en España, a 25.08.2021.

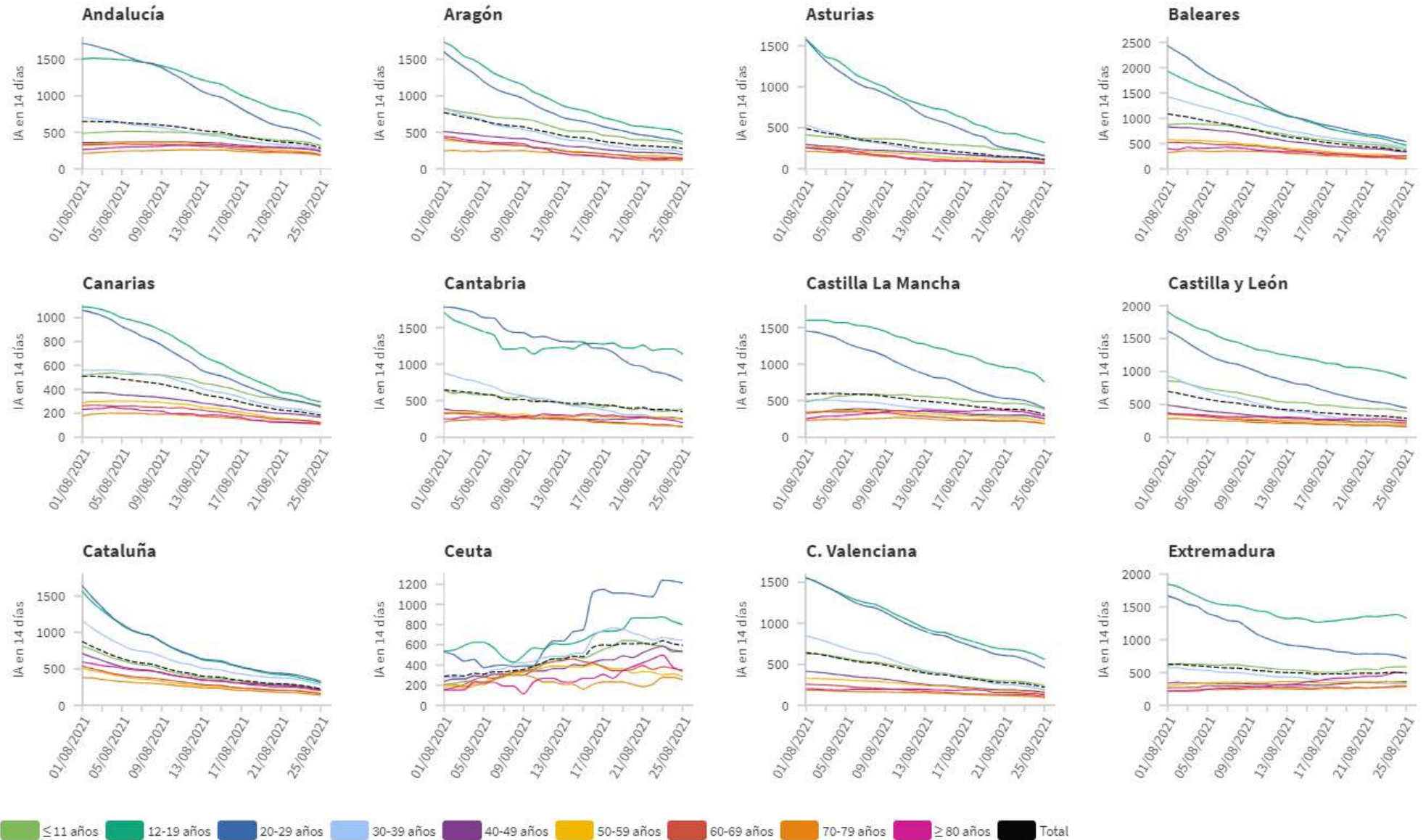


Los grupos de edad corresponden con los mismos de los que se hace seguimiento de la cobertura de vacunación

**Tabla 5.** Incidencia acumulada en 14 días por grupos de edad en España y por Comunidades Autónomas, a 25.08.2021 (datos consolidados a las 17:00 horas del 26.08.2021).

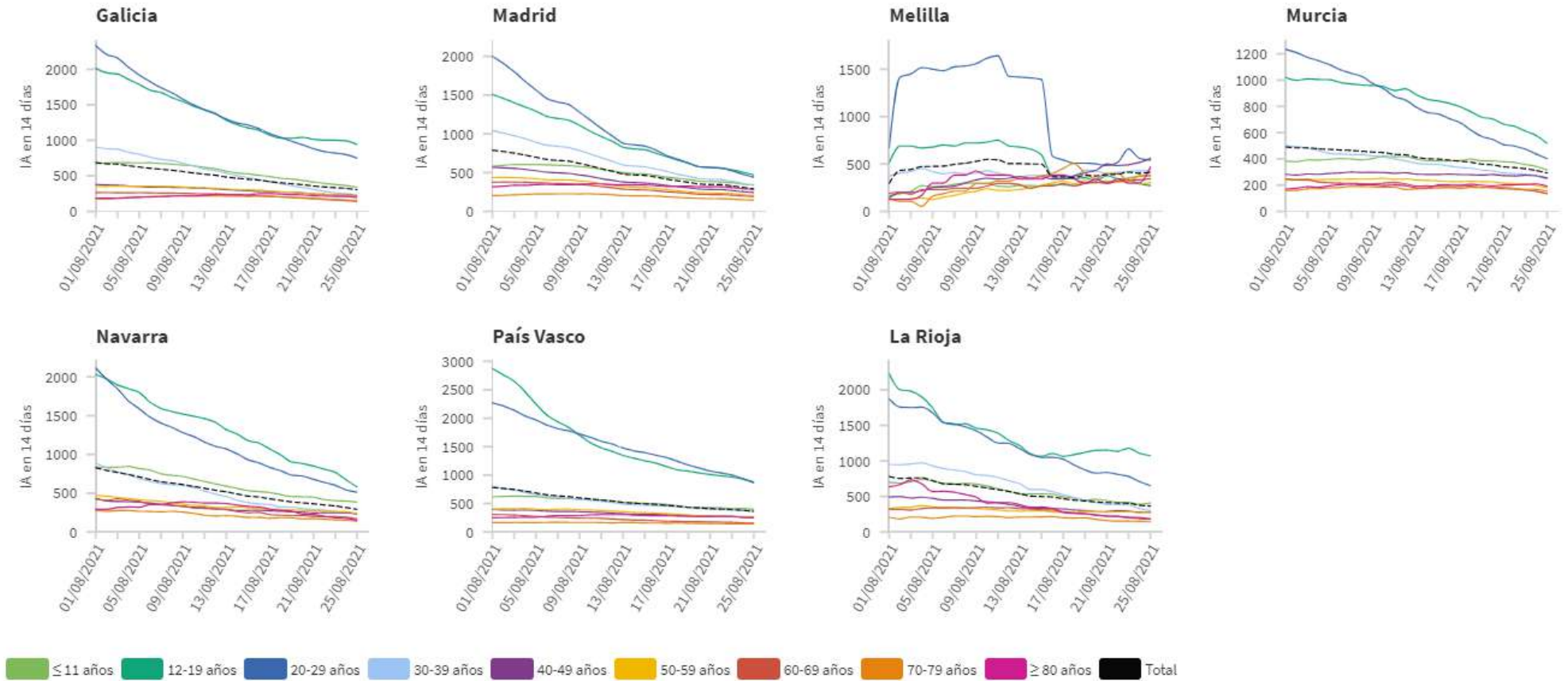
CCAA	≤ 11 años	12-19 años	20-29 años	30-39 años	40-49 años	50-59 años	60-69 años	70-79 años	≥ 80 años
Andalucía	319,72	591,18	405,31	264,60	239,40	200,31	192,11	182,20	244,25
Aragón	339,67	480,07	372,70	226,43	192,61	155,35	141,33	112,65	134,61
Asturias	168,52	321,88	155,48	110,96	114,38	84,23	68,16	83,30	71,73
Baleares	389,24	467,11	542,26	416,06	335,16	243,07	206,43	196,23	258,37
Canarias	263,50	297,00	254,62	202,94	167,56	122,68	121,23	107,42	108,60
Cantabria	381,09	1.139,59	772,20	246,90	251,61	254,55	144,81	145,10	199,80
Castilla La Mancha	380,65	757,59	399,38	252,35	254,99	218,55	185,86	181,65	289,95
Castilla y León	393,75	894,51	446,43	211,37	213,32	205,42	159,46	179,70	250,83
Cataluña	225,74	311,20	329,82	285,65	214,92	169,91	160,58	140,57	207,29
Ceuta	528,82	799,91	1.212,73	647,39	537,89	285,57	343,64	254,75	345,49
C. Valenciana	242,40	560,38	460,55	187,90	158,41	144,75	106,42	95,24	128,01
Extremadura	587,06	1.333,33	719,20	324,40	363,65	340,98	293,70	290,61	497,34
Galicia	340,45	942,19	750,71	229,43	217,50	211,39	142,10	150,47	193,34
Madrid	342,66	470,97	440,55	336,44	243,23	205,49	191,66	146,94	283,97
Melilla	383,92	271,57	541,89	428,58	558,24	300,91	344,96	373,53	468,28
Murcia	315,74	519,40	402,33	245,93	253,78	179,60	134,78	153,55	192,06
Navarra	385,76	579,91	512,28	237,27	232,40	238,90	169,28	139,80	153,04
País Vasco	396,52	879,57	864,87	361,94	258,19	255,31	157,08	143,61	248,81
La Rioja	406,19	1.073,16	653,36	302,65	279,52	276,94	182,94	142,22	180,12
<b>ESPAÑA</b>	<b>314,95</b>	<b>570,99</b>	<b>447,17</b>	<b>269,44</b>	<b>225,54</b>	<b>192,73</b>	<b>162,90</b>	<b>149,85</b>	<b>220,99</b>

Figura 5. Evolución de la incidencia acumulada en 14 días por grupos de edad desde el 01.08.2021 por Comunidades Autónomas, a 25.08.2021.





**Figura 5(cont.).** Incidencia acumulada en 14 días por grupos de edad desde el 15.05.2021 por Comunidades Autónomas, a 25.08.2021 .

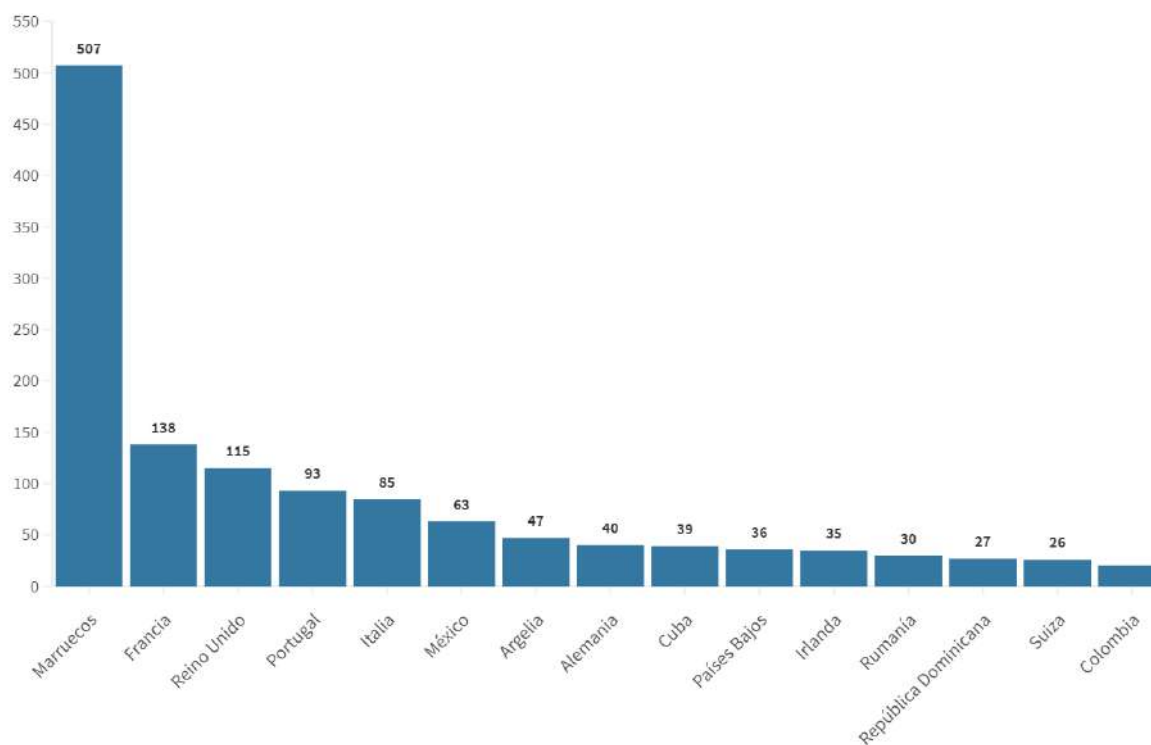


Los grupos de edad corresponden con los mismos de los que se hace seguimiento de la cobertura de vacunación

Tabla 6. Nº de casos COVID-19 importados de otro país

	Diagnósticos desde el 11 de mayo	Diagnósticos en los últimos 7 días
Andalucía	2.975	46
Aragón	405	13
Asturias	52	0
Baleares	651	8
Canarias	2.012	84
Cantabria	135	7
Castilla La Mancha	393	11
Castilla y León	616	4
Cataluña	960	60
Ceuta	168	5
C. Valenciana	1.377	63
Extremadura	308	3
Galicia	688	16
Madrid	1.813	45
Melilla	174	0
Murcia	498	7
Navarra	236	12
País Vasco	82	0
La Rioja	27	0
<b>ESPAÑA</b>	<b>13.570</b>	<b>384</b>

Figura 6. Nº de casos importados según país de origen (los países más frecuentes en las últimas 4 semanas)



Fuente: Casos notificados a la Red Nacional de Vigilancia Epidemiológica por las comunidades autónomas clasificados como importados de otro país. Las personas han podido llegar a través de diferentes medios de transporte, incluyendo pateras.

## SITUACIÓN INTERNACIONAL *(datos consultados hasta las 10:00 horas del 26.08.2021)*

**Situación en Europa:** Hasta el día de hoy se han notificado al menos 62.217.088 casos confirmados. En la tabla 7 se presentan los datos epidemiológicos detallados de los países de Europa con más casos confirmados.

**Tabla 7.** Detalles de los países con más casos confirmados u otros países de interés de Europa<sup>1,2,3</sup>

	Casos confirmados	Nuevos diarios	Incremento promedio en los últimos 7 días	Incidencia Acumulada 100.000 hab. 14 días	Fallecidos	Nuevos diarios	Letalidad
<b>Rusia</b>	6.804.910	19.536	0,30%	202,1	178.423	809	2,6%
<b>Francia</b>	6.673.336	23.706	0,30%	452,0	113.881	93	1,7%
<b>Reino Unido</b>	6.590.747	35.847	0,52%	666,7	132.003	149	2,0%
<b>Turquía</b>	6.253.711	19.191	0,31%	347,4	54.995	230	0,9%
<b>Italia</b>	4.502.396	7.548	0,15%	147,8	128.914	59	2,9%
<b>Alemania</b>	3.901.799	12.626	0,21%	116,5	92.082	21	2,4%
<b>Polonia</b>	2.887.270	233	0,01%	7,1	75.329	5	2,6%
<b>Ucrania</b>	2.276.590	727	0,05%	36,3	53.521	20	2,4%
<b>Países Bajos</b>	1.923.596	2.437	0,13%	194,4	17.967	11	0,9%
<b>Chequia</b>	1.678.083	254	0,01%	25,0	30.387	2	1,8%
<b>Bélgica</b>	1.170.213	1.611	0,17%	236,4	25.342	1	2,2%
<b>Suecia</b>	1.119.358	2.774	0,08%	122,6	14.670	2	1,3%
<b>Rumanía</b>	1.092.971	849	0,06%	33,9	34.453	14	3,2%
<b>Portugal</b>	1.025.869	3.062	0,23%	317,5	17.674	16	1,7%
<b>Suiza</b>	758.633	2.989	0,34%	383,0	10.403	6	1,4%
<b>Austria</b>	674.123	1.014	0,18%	163,1	10.571	6	1,6%
<b>Irlanda</b>	340.278	1.571	0,54%	507,6	5.074	0	1,5%

<sup>1</sup> Las cifras de fallecidos por COVID-19 notificadas por cada país varían en su definición por lo que dichas cifras, y la letalidad resultante en cada país, no son directamente comparables entre sí.

<sup>2</sup> (-) sin actualizar

<sup>3</sup> Suiza, Austria e Irlanda ya no se encuentra entre los quince países con más casos confirmados de Europa. Se sigue incluyendo en la tabla por su histórico

**Situación a nivel global y otros países fuera de Europa:** Según la OMS, a nivel global hasta el día de hoy se han notificado al menos 213.050.725 casos y 4.448.352 fallecidos. En la tabla 8 se presenta información detallada de los países con más casos acumulados fuera de Europa.

**Tabla 8.** Detalles de los países con más casos confirmados u otros países de interés fuera de Europa<sup>4,5,6</sup>

	Casos confirmados	Nuevos diarios	Incremento promedio en los últimos 7 días	Incidencia Acumulada 100.000 hab. 14 días	Fallecidos	Nuevos diarios	Letalidad
<b>Estados Unidos</b>	38.150.911	153.572	0,36%	613,9	629.139	1.138	1,6%
<b>India</b>	32.512.366	37.593	0,12%	35,2	435.758	648	1,3%
<b>Brasil</b>	20.583.994	13.103	0,14%	193,9	574.848	321	2,8%
<b>Argentina</b>	5.139.966	6.135	0,14%	249,2	110.609	257	2,2%
<b>Colombia</b>	4.892.235	2.698	0,06%	99,2	124.315	99	2,5%
<b>Irán</b>	4.756.394	40.623	0,74%	637,9	103.357	709	2,2%
<b>Indonesia</b>	4.008.166	-	0,42%	96,6	128.252	-	3,2%
<b>México</b>	3.231.616	6.543	0,56%	200,7	253.526	371	7,8%
<b>Sudáfrica</b>	2.708.951	10.346	0,45%	280,7	79.953	369	3,0%
<b>Perú</b>	2.142.565	412	0,05%	52,3	197.921	42	9,2%
<b>Filipinas</b>	1.869.691	12.045	0,82%	181,4	32.264	303	1,7%
<b>Iraq</b>	1.839.910	7.670	0,37%	280,0	20.337	75	1,1%
<b>Chile</b>	1.634.774	380	0,04%	53,1	36.701	13	2,2%
<b>Malasia</b>	1.593.602	20.837	1,42%	931,9	14.553	211	0,9%
<b>Bangladesh</b>	1.472.964	-	0,39%	53,4	25.513	-	1,7%
<b>Japón</b>	1.339.115	20.769	1,83%	225,9	15.693	30	1,2%
<b>Corea del Sur</b>	241.439	2.152	0,78%	49,0	2.237	9	0,9%
<b>China</b>	122.777	33	0,03%	0,1	5.677	1	4,6%
<b>Singapur</b>	66.692	116	0,09%	15,2	50	0	0,1%

<sup>4</sup> Las cifras de fallecidos por COVID-19 notificadas por cada país varían en su definición por lo que dichas cifras, y la letalidad resultante en cada país, no son directamente comparables entre sí.

<sup>5</sup> (-) sin actualizar

<sup>6</sup> China, Singapur, Japón y Corea del Sur ya no se encuentran entre los quince países con más casos confirmados fuera de Europa. Se siguen incluyendo en la tabla por su histórico.

\* Los casos y fallecidos nuevos notificados diariamente pueden corresponder a casos diagnosticados y fallecidos de días previos