

Actualización nº 452. Enfermedad por el coronavirus (COVID-19). 31.08.2021 (datos consolidados a las 17:00 horas del 31.08.2021)

SITUACIÓN EN ESPAÑA

El presente informe se ha realizado con los datos individualizados notificados por las CCAA a la Red Nacional de Vigilancia Epidemiológica (al sistema SiViEs). Se incluyen los casos notificados confirmados con una prueba diagnóstica positiva de infección activa (PDIA) tal como se establece en la [Estrategia de detección precoz, vigilancia y control de COVID-19](#) y además los casos notificados antes del 11 de mayo que requirieron hospitalización, ingreso en UCI o fallecieron con diagnóstico clínico de COVID-19, de acuerdo a las definiciones de caso vigentes en cada momento. Cualquier futura actualización que realicen las CCAA quedarán reflejadas en los informes diarios. En España hasta el momento se han notificado un total de 4.855.065 casos confirmados de COVID-19 y 84.340 fallecidos. Los datos se pueden obtener en [aquí](#).

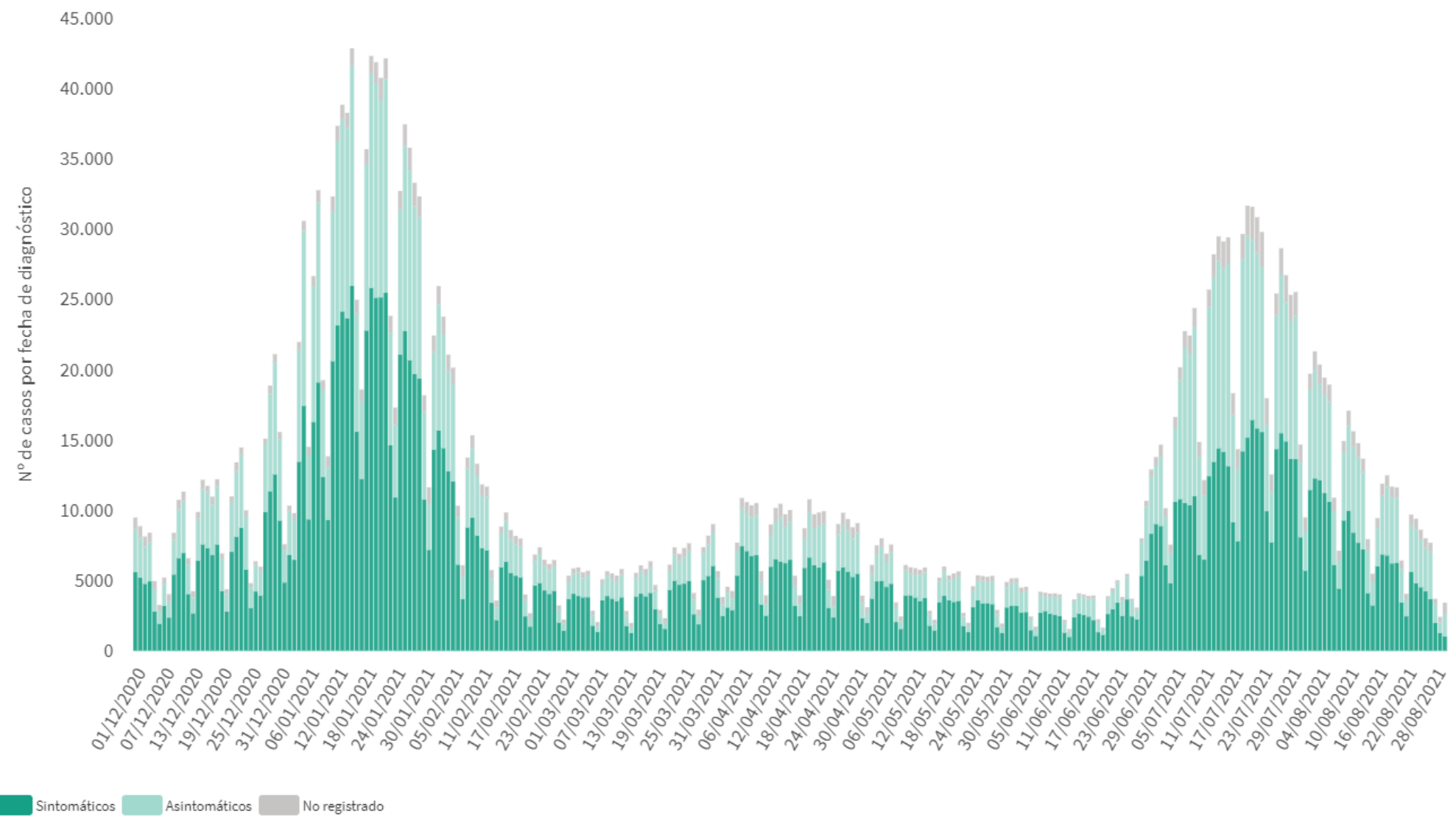
Tabla 1. Casos de COVID-19 confirmados totales, diagnosticados el día previo y diagnosticados o con fecha de inicio de síntomas en los últimos 14 y 7 días a 31.08.2021

CCAA	Casos totales	Casos diagnosticados el día previo	Casos diagnosticados en los últimos 14 días		Casos diagnosticados en los últimos 7 días		Casos diagnosticados con fecha de inicio de síntomas en los últimos 14d.		Casos diagnosticados con fecha de inicio de síntomas en los últimos 7d.	
			Nº	IA*	Nº	IA*	Nº	IA*	Nº	IA*
Andalucía	785.356	99	20.143	237,97	7.297	86,21	2.615	30,89	607	7,17
Aragón	157.564	101	3.266	245,68	1.370	103,05	1.660	124,87	512	38,51
Asturias	70.279	44	958	94,03	377	37,00	92	9,03	25	2,45
Baleares	96.137	57	3.332	284,41	1.202	102,60	2.146	183,18	583	49,76
Canarias	92.019	136	3.150	144,76	1.304	59,93	1.537	70,64	471	21,65
Cantabria	44.655	66	1.744	299,19	730	125,23	943	161,78	289	49,58
Castilla La Mancha	231.324	3	5.891	288,04	2.364	115,59	2.715	132,75	685	33,49
Castilla y León	295.248	275	5.860	244,68	2.271	94,83	2.941	122,80	816	34,07
Cataluña	893.045	651	14.859	190,98	5.228	67,19	6.071	78,03	1.408	18,10
Ceuta**	7.250	28	391	464,36	154	182,89	198	235,15	66	78,38
C. Valenciana	501.404	76	9.289	183,67	3.397	67,17	4.750	93,92	1.049	20,74
Extremadura	100.175	245	4.935	463,82	1.985	186,56	2.161	203,10	676	63,53
Galicia	182.549	132	7.000	259,08	2.857	105,74	3.608	133,54	1.030	38,12
Madrid	875.815	902	16.866	248,77	7.185	105,98	5.803	85,59	1.165	17,18
Melilla	10.586	25	402	461,67	178	204,42	172	197,53	50	57,42
Murcia	137.541	140	3.624	239,80	1.384	91,58	1.830	121,09	425	28,12
Navarra	81.390	77	1.501	227,01	598	90,44	806	121,90	259	39,17
País Vasco	253.775	318	6.707	302,05	2.903	130,74	33	1,49	7	0,32
La Rioja	38.953	50	1.000	312,58	388	121,28	526	164,42	137	42,82
ESPAÑA	4.855.065	3.425	110.918	233,75	43.172	90,98	40.607	85,58	10.260	21,62

* IA: Incidencia acumulada (casos diagnosticados/100.000 habitantes). Se utiliza como denominador para el cálculo de la IA las cifras oficiales de población del INE del padrón municipal a 01.01.2020

** De los 154 casos diagnosticados en Ceuta en los últimos 7 días 38 casos corresponden con casos asociados a brotes en centros de acogida. La incidencia acumulada en 7 días de la ciudad sería de 137,8 por 100.000 habitantes con una tasa de ataque en 7 días de 3,1% en los centros de acogida.

Figura 1. Casos diarios confirmados de COVID-19 en España desde el 01.12.2020 a 30.08.2021 (datos consolidados a las 17:00 horas del 31.08.2021).



A continuación se presenta la situación de la capacidad asistencia y actividad COVID-19 en los hospitales españoles. Para el análisis de los casos confirmados que han precisado ingreso, tanto hospitalario como específicamente en UCI, se puede consultar los datos disponibles [aquí](#).

Tabla 2. Situación capacidad asistencial y actividad Covid-19 en hospitales

CCAA	Total Pacientes COVID hospitalizados	Tasa de ocupación hospitalaria por 100.000 hab.	% Camas Ocupadas COVID	Número Pacientes COVID en UCI	Tasa de ocupación UCI por 100.000 hab.	% Camas Ocupadas UCI COVID	Ingresos COVID últimas 24h	Altas COVID últimas 24h
Andalucía	962	11,37	5,44%	186	2,20	10,06%	118	176
Aragón	214	16,10	5,38%	48	3,61	21,82%	23	19
Asturias	70	6,87	2,13%	21	2,06	7,05%	6	11
Baleares	261	22,28	7,81%	74	6,32	21,51%	18	35
Canarias	304	13,97	5,49%	83	3,81	16,70%	19	25
Cantabria	71	12,18	5,21%	16	2,74	13,56%	7	4
Castilla La Mancha	290	14,18	6,10%	50	2,44	14,16%	35	32
Castilla y León	302	12,61	4,81%	59	2,46	14,68%	34	46
Cataluña	1.462	18,79	6,26%	392	5,04	32,29%	118	173
Ceuta	10	11,88	5,00%	2	2,38	11,76%	2	1
C. Valenciana	425	8,40	3,89%	98	1,94	12,69%	55	69
Extremadura	135	12,69	4,68%	21	1,97	11,17%	7	11
Galicia	220	8,14	2,71%	58	2,15	7,74%	29	33
Madrid	1.484	21,89	10,26%	328	4,84	31,15%	123	186
Melilla	18	20,67	9,89%	3	3,45	17,65%	2	5
Murcia	145	9,59	3,60%	28	1,85	7,07%	17	23
Navarra	68	10,28	3,83%	25	3,78	20,49%	2	7
País Vasco	341	15,36	7,77%	72	3,24	19,35%	33	71
La Rioja	24	7,50	3,41%	7	2,19	13,21%	1	4
Total general	6.806	14,34	5,80%	1.571	3,31	17,39%	649	931

Fuente: Notificación de los hospitales al Ministerio de Sanidad

(1) Información referida al día 30/08/2021, con los últimos datos disponibles a las 15:00 del día 31 de Agosto de 2021

Nota: El criterio de cómputo incluye a pacientes que presentan clínica Covid que debe ser tratada en régimen de hospitalización, bien con infección confirmada bien pendiente de confirmar.

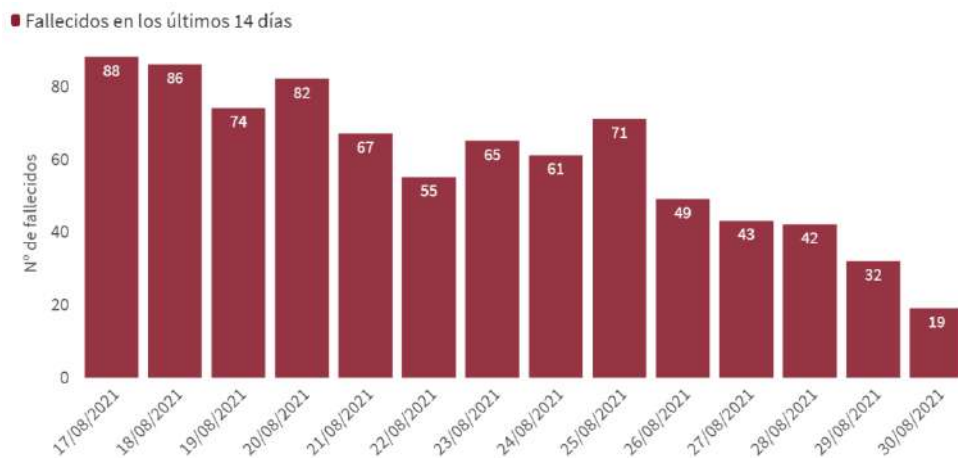
Puede acceder a los datos en abierto de la capacidad asistencial [aquí](#).

Tabla 3. Total de Pruebas diagnósticas realizadas del 21.08.2021 al 27.08.2021 (Datos provisionales con información actualizada a 31.08.2021)

CCAA	PCR	Test de antígeno	Total de pruebas	Tasa por 100.000 hab.	Positividad
Andalucía	69.371	30.568	99.939	1.187,74	12,11%
Aragón	9.890	4.429	14.319	1.085,36	12,83%
Asturias	12.136	1.215	13.351	1.305,34	4,85%
Baleares	18.317	10.755	29.072	2.529,19	6,55%
Canarias	19.425	10.176	29.601	1.374,62	5,88%
Cantabria	8.285	1.003	9.288	1.598,41	10,92%
Castilla La Mancha	16.525	5.426	21.951	1.079,81	13,89%
Castilla y León	25.603	9.064	34.667	1.444,73	10,69%
Cataluña	93.964	57.797	151.761	1.977,29	5,91%
Ceuta	509	1.732	2.241	2.643,41	11,16%
C. Valenciana	36.995	16.334	53.329	1.065,78	11,49%
Extremadura	18.848	13.501	32.349	3.029,76	9,00%
Galicia	33.458	19.297	52.755	1.954,25	7,84%
Madrid	53.453	57.935	111.388	1.671,64	9,27%
Melilla	657	886	1.543	1.784,08	9,72%
Murcia	12.573	4.020	16.593	1.110,72	10,44%
Navarra	6.651	3.744	10.395	1.588,93	9,12%
País Vasco	22.908	7.422	30.330	1.373,78	11,36%
La Rioja	3.427	2.520	5.947	1.877,22	8,05%
ESPAÑA	462.995	257.824	720.819	1.532,80	9,08%

Puede acceder a los datos en abierto de las pruebas realizadas [aquí](#).

Figura 2. Número de fallecidos diarios por COVID-19 por fecha de defunción en España a 30.08.2021 (datos consolidados a las 17:00 horas del 31.08.2021).



* En dos fallecidos diagnosticados en los últimos 7 días no consta la fecha de defunción en la ficha de notificación

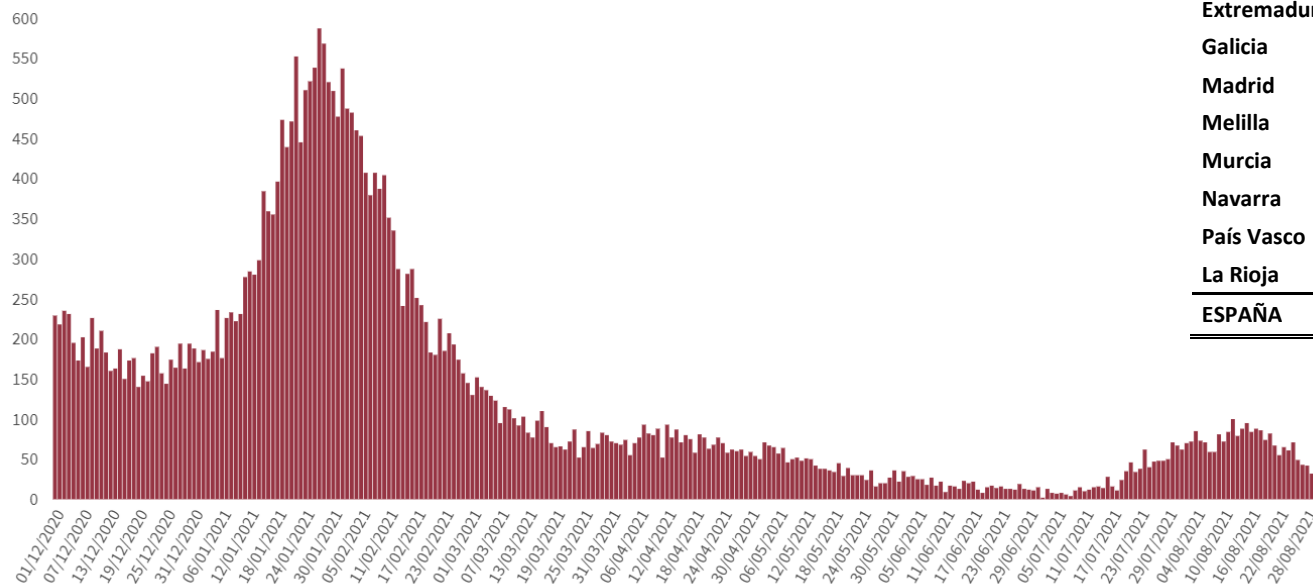


Tabla 4. Casos de COVID-19 que han fallecido (total y con fecha de fallecimiento en los últimos 7 días) y letalidad por Comunidades Autónomas en España a 30.08.2021 .

CCAA	Total	Con fecha de defunción en los últimos 7 días	Letalidad global de la pandemia
Andalucía	10.796	55	1,4%
Aragón	3.724	2	2,4%
Asturias	2.052	3	2,9%
Baleares	919	5	1,0%
Canarias	942	18	1,0%
Cantabria	598	4	1,3%
Castilla La Mancha	6.227	39	2,7%
Castilla y León	7.198	37	2,4%
Cataluña	15.236	21	1,7%
Ceuta	125	1	1,7%
C. Valenciana	7.629	26	1,5%
Extremadura	1.887	16	1,9%
Galicia	2.563	17	1,4%
Madrid	15.840	26	1,8%
Melilla	102	1	1,0%
Murcia	1.692	17	1,2%
Navarra	1.226	11	1,5%
País Vasco	4.766	16	1,9%
La Rioja	818	4	2,1%
ESPAÑA	84.340	319	1,7%

Figura 3. Casos diarios confirmados de COVID-19 por fecha de diagnóstico desde el 01.12.2020 por Comunidades Autónomas, a 30.08.2021 (datos consolidados a las 17:00 horas del 31.08.2021).

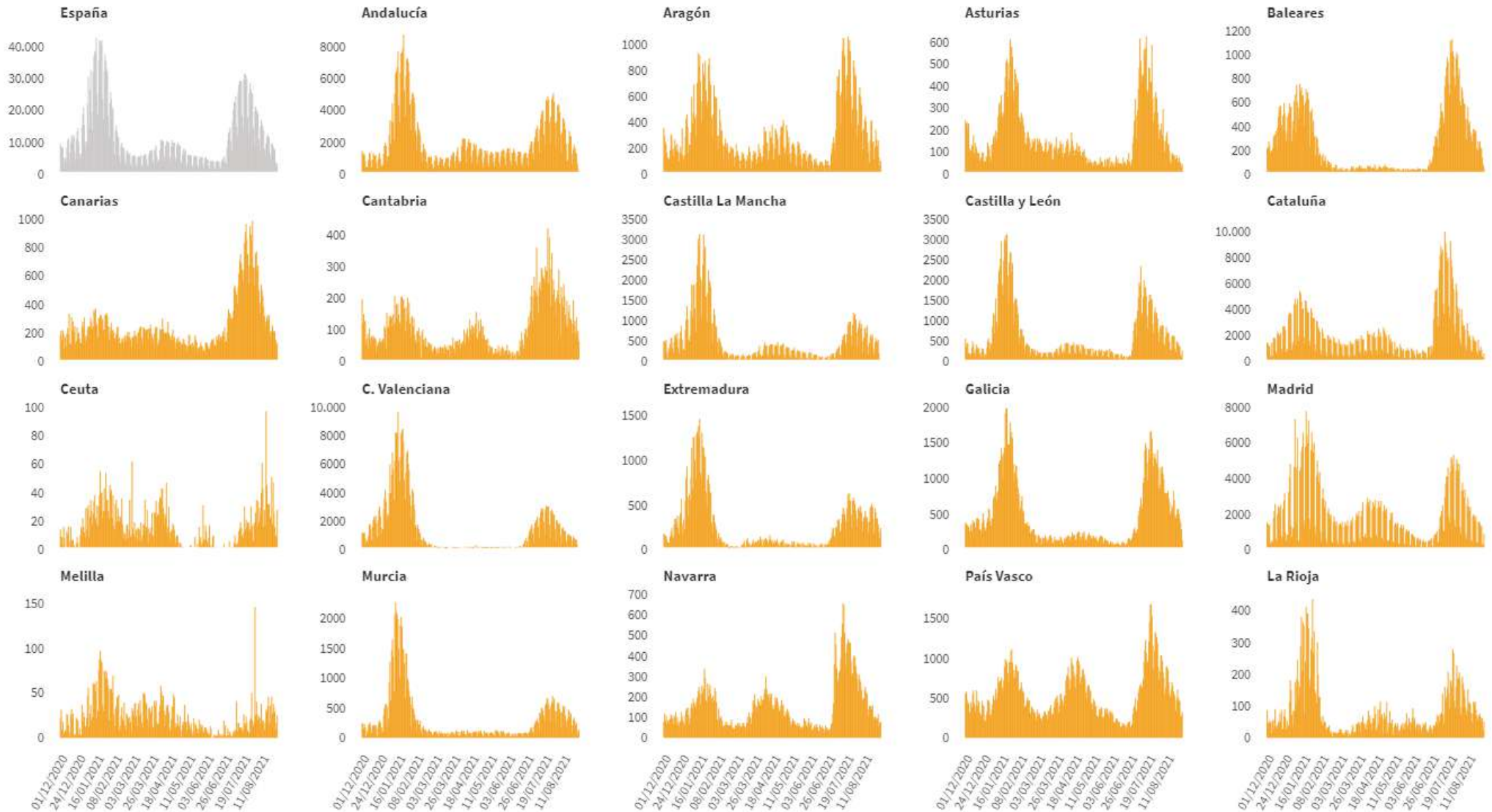
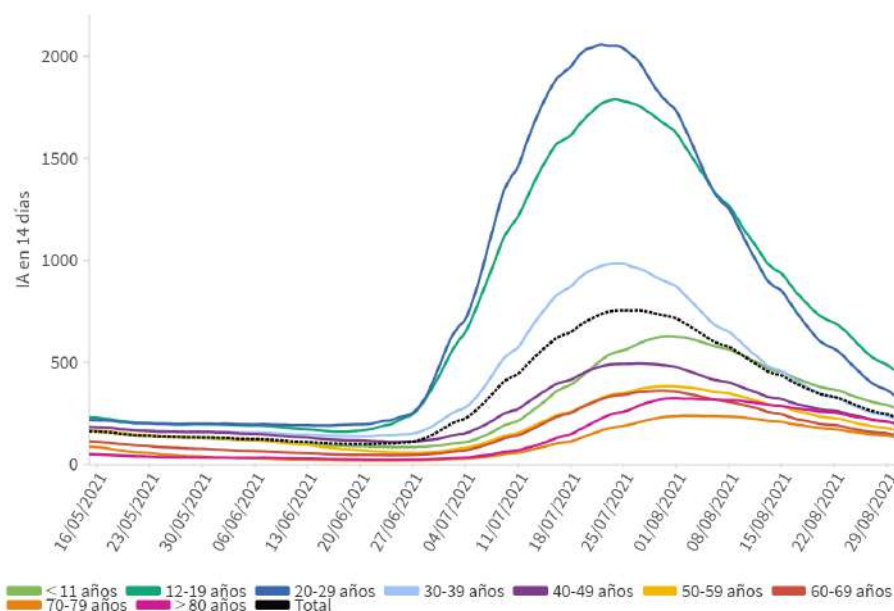


Figura 4. Evolución de la incidencia acumulada en 14 días por grupos de edad desde el 15.05.2021 en España, a 30.08.2021.



Los grupos de edad corresponden con los mismos de los que se hace seguimiento de la cobertura de vacunación

Tabla 5. Incidencia acumulada en 14 días por grupos de edad en España y por Comunidades Autónomas, a 30.08.2021 (datos consolidados a las 17:00 horas del 31.08.2021).

CCAA	≤ 11 años	12-19 años	20-29 años	30-39 años	40-49 años	50-59 años	60-69 años	70-79 años	≥ 80 años
Andalucía	278,93	440,03	297,41	229,96	212,26	172,49	171,48	152,53	226,59
Aragón	315,41	399,58	301,38	213,65	189,35	139,21	120,87	105,08	142,70
Asturias	122,56	215,63	108,71	93,49	91,02	73,78	62,81	69,57	91,09
Baleares	324,86	364,47	400,89	324,94	282,29	215,32	185,96	161,46	218,00
Canarias	210,52	240,83	170,41	162,74	131,21	112,12	97,41	81,54	79,79
Cantabria	364,08	966,72	564,30	215,69	247,52	210,08	115,07	148,87	168,12
Castilla La Mancha	364,16	679,42	316,38	224,90	250,45	202,29	195,47	194,84	275,90
Castilla y León	330,19	715,49	324,16	166,18	189,65	177,35	140,63	169,51	266,93
Cataluña	198,11	233,17	262,59	239,31	187,58	146,82	137,90	128,60	173,08
Ceuta	453,27	745,12	674,75	445,60	419,24	311,53	280,01	324,22	422,26
C. Valenciana	203,73	474,41	322,21	152,14	145,96	128,67	97,12	84,50	116,08
Extremadura	574,40	1.282,60	593,89	300,42	360,52	322,66	287,32	309,11	461,81
Galicia	305,27	866,63	633,82	179,65	195,39	181,82	112,42	114,23	134,44
Madrid	303,76	374,14	332,54	278,74	213,56	184,32	176,02	136,48	275,73
Melilla	371,54	501,36	633,60	403,86	574,90	362,86	370,51	453,58	553,43
Murcia	288,89	372,11	317,57	211,96	211,68	160,84	126,61	125,37	157,66
Navarra	335,66	402,57	350,82	232,36	198,14	173,74	117,82	120,09	102,03
País Vasco	351,71	650,63	627,19	304,75	235,55	227,07	155,65	130,47	241,22
La Rioja	336,63	1.041,83	495,76	236,53	241,75	253,86	135,21	124,44	153,10
ESPAÑA	277,45	461,08	337,84	226,47	200,82	169,82	145,83	134,19	202,29

Figura 5. Evolución de la incidencia acumulada en 14 días por grupos de edad desde el 01.08.2021 por Comunidades Autónomas, a 30.08.2021.

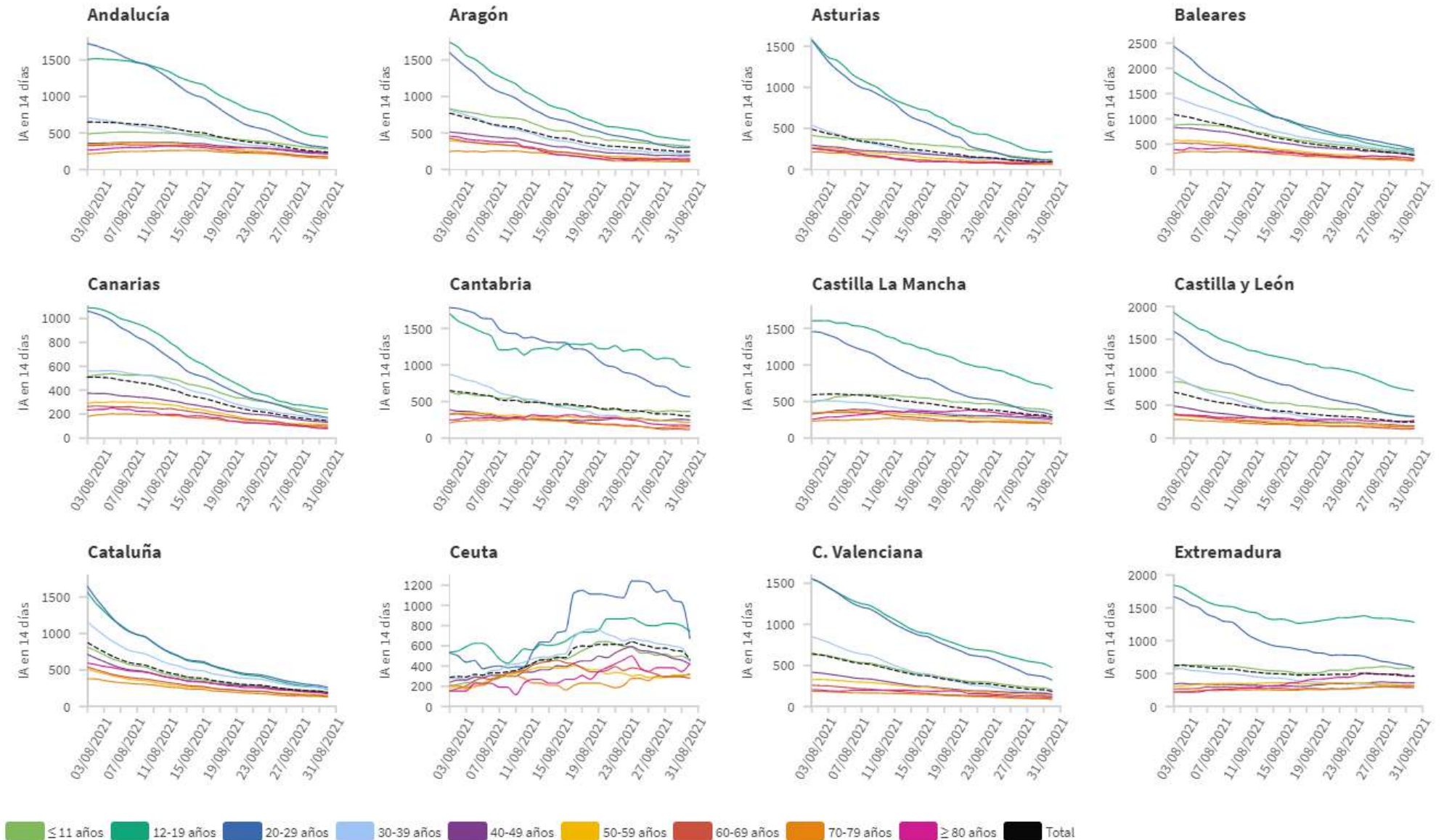
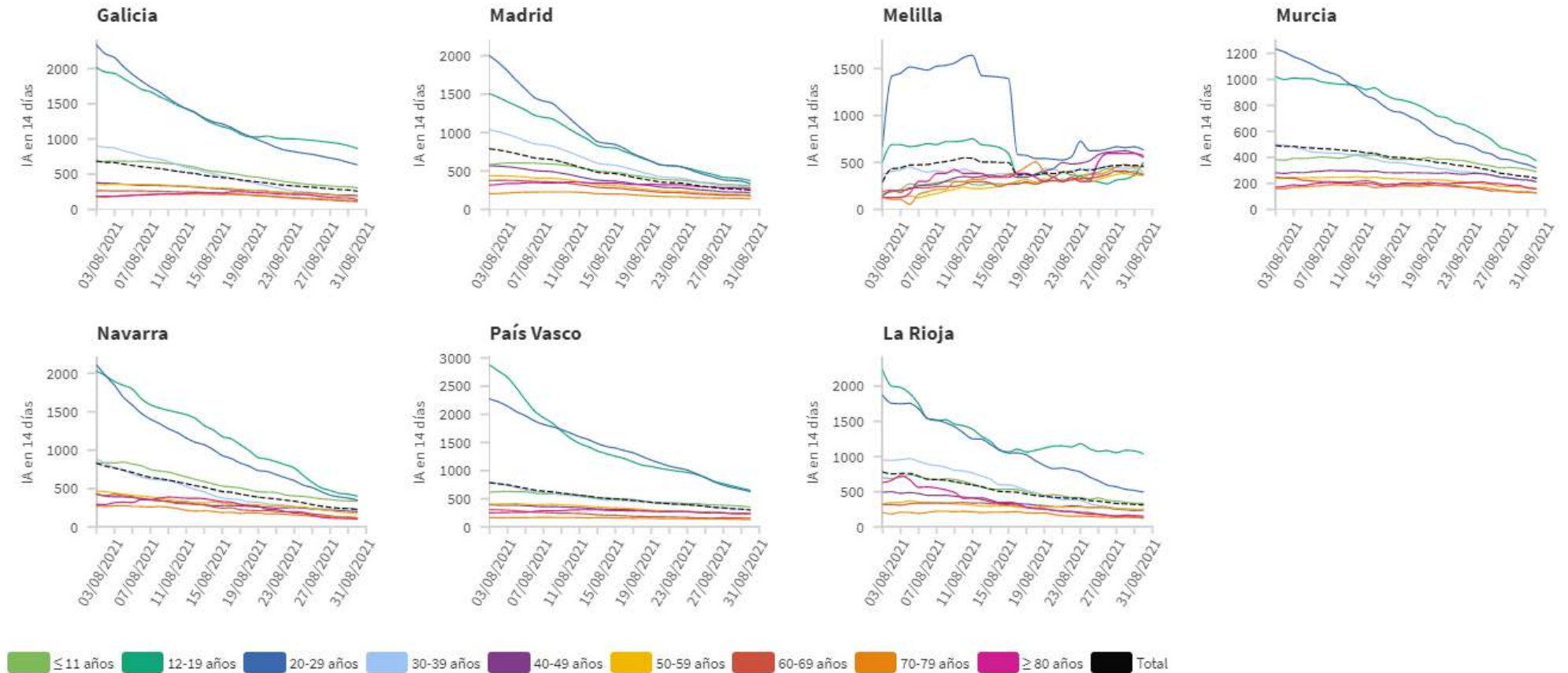


Figura 5(cont.). Incidencia acumulada en 14 días por grupos de edad desde el 01.08.2021 por Comunidades Autónomas, a 30.08.2021 .



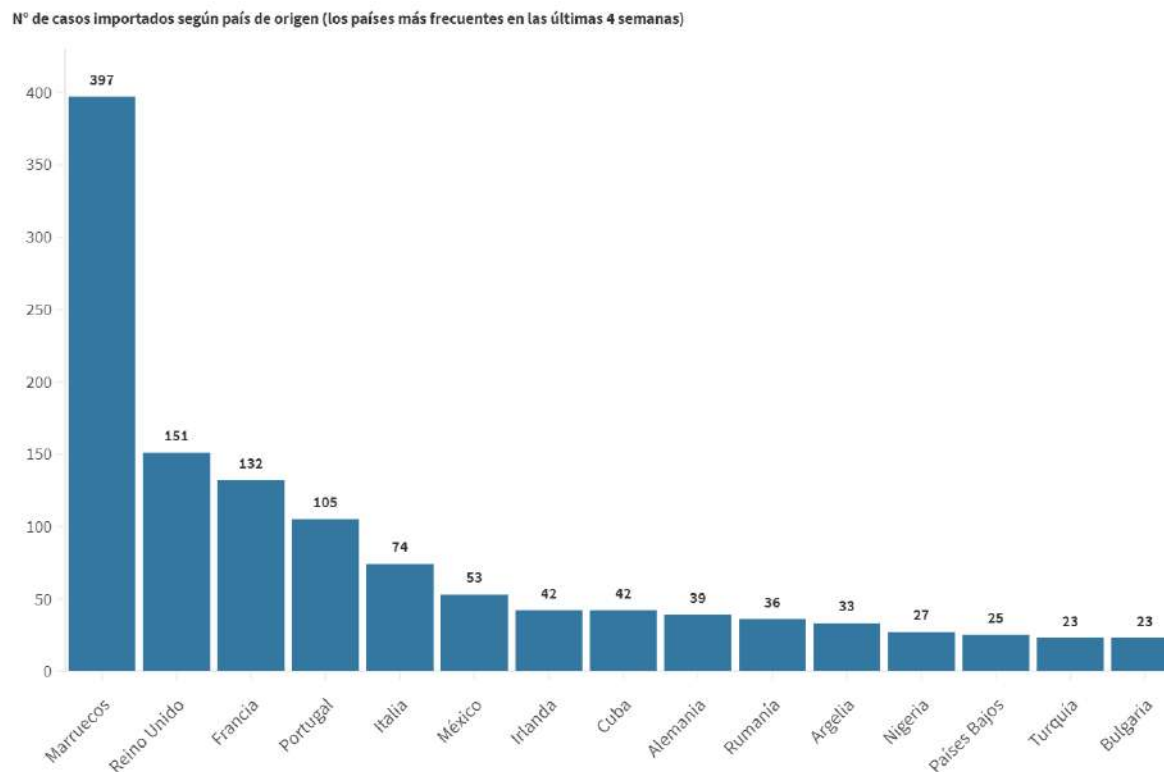
Los grupos de edad corresponden con los mismos de los que se hace seguimiento de la cobertura de vacunación

Tabla 6. Nº de casos COVID-19 importados de otro país

	Diagnósticos desde el 11 de mayo	Diagnósticos en los últimos 7 días
Andalucía	2.992	18
Aragón	405	6
Asturias	52	0
Baleares	665	14
Canarias	2.083	99
Cantabria	136	2
Castilla La Mancha	398	6
Castilla y León	628	11
Cataluña	999	38
Ceuta	168	2
C. Valenciana	1.444	73
Extremadura	278	6
Galicia	715	7
Madrid	1.849	47
Melilla	174	0
Murcia	516	19
Navarra	244	10
País Vasco	87	0
La Rioja	33	6
ESPAÑA	13.866	364

Fuente: Casos notificados a la Red Nacional de Vigilancia Epidemiológica por las comunidades autónomas clasificados como importados de otro país. Las personas han podido llegar a través de diferentes medios de transporte, incluyendo pateras.

Figura 6. Nº de casos importados según país de origen (los países más frecuentes en las últimas 4 semanas)



SITUACIÓN INTERNACIONAL (datos consultados hasta las 10:00 horas del 31.08.2021)

Situación en Europa: Hasta el día de hoy se han notificado al menos 62.970.428 casos confirmados. En la tabla 7 se presentan los datos epidemiológicos detallados de los países de Europa con más casos confirmados.

Tabla 7. Detalles de los países con más casos confirmados u otros países de interés de Europa^{1,2,3}

	Casos confirmados	Nuevos diarios	Incremento promedio en los últimos 7 días	Incidencia Acumulada 100.000 hab. 14 días	Fallecidos	Nuevos diarios	Letalidad
Rusia	6.901.152	18.325	0,28%	193,5	182.429	792	2,6%
Reino Unido	6.757.650	26.476	0,51%	693,6	132.485	48	2,0%
Francia	6.746.283	3.795	0,26%	402,0	114.308	98	1,7%
Turquía	6.346.881	17.332	0,30%	327,1	56.213	255	0,9%
Italia	4.534.499	4.257	0,14%	149,4	129.146	53	2,8%
Alemania	3.942.856	5.750	0,24%	139,5	92.200	60	2,3%
Polonia	2.888.385	154	0,01%	7,7	75.340	0	2,6%
Ucrania	2.284.940	749	0,06%	44,3	53.738	18	2,4%
Países Bajos	1.936.572	2.289	0,13%	200,6	17.996	2	0,9%
Chequia	1.678.944	82	0,01%	25,1	30.402	0	1,8%
Bélgica	1.177.909	-	0,17%	244,8	25.360	-	2,2%
Suecia	1.123.413	-	0,09%	129,7	14.685	-	1,3%
Rumanía	1.097.452	699	0,08%	46,6	34.539	11	3,1%
Portugal	1.036.019	1.072	0,22%	307,0	17.730	9	1,7%
Suiza	773.583	6.189	0,34%	483,7	10.432	8	1,3%
Austria	681.513	1.339	0,20%	194,5	10.572	1	1,6%
Irlanda	349.773	1.706	0,53%	510,3	5.092	0	1,5%

¹ Las cifras de fallecidos por COVID-19 notificadas por cada país varían en su definición por lo que dichas cifras, y la letalidad resultante en cada país, no son directamente comparables entre sí.

² (-) sin actualizar

³ Suiza, Austria e Irlanda ya no se encuentra entre los quince países con más casos confirmados de Europa. Se sigue incluyendo en la tabla por su histórico

Situación a nivel global y otros países fuera de Europa: Según la OMS, a nivel global hasta el día de hoy se han notificado al menos 216.303.376 casos y 4.498.451 fallecidos. En la tabla 8 se presenta información detallada de los países con más casos acumulados fuera de Europa.

Tabla 8. Detalles de los países con más casos confirmados u otros países de interés fuera de Europa^{4,5,6}

	Casos confirmados	Nuevos diarios	Incremento promedio en los últimos 7 días	Incidencia Acumulada 100.000 hab. 14 días	Fallecidos	Nuevos diarios	Letalidad
Estados Unidos	38.852.582	42.329	0,32%	614,1	636.015	231	1,6%
India	32.737.939	42.909	0,13%	37,9	438.210	380	1,3%
Brasil	20.728.605	24.699	0,12%	180,7	579.010	684	2,8%
Argentina	5.171.458	3.725	0,11%	203,5	111.324	54	2,2%
Irán	4.926.964	31.516	0,75%	617,5	106.482	581	2,2%
Colombia	4.903.304	2.141	0,05%	77,9	124.743	95	2,5%
Indonesia	4.073.831	-	0,30%	75,5	131.923	-	3,2%
México	3.328.863	17.546	0,49%	187,7	257.906	756	7,7%
Sudáfrica	2.764.931	7.740	0,39%	275,8	81.595	134	3,0%
Perú	2.148.419	1.134	0,05%	48,7	198.167	52	9,2%
Filipinas	1.954.023	18.528	0,87%	199,1	33.109	101	1,7%
Iraq	1.874.435	6.083	0,38%	256,8	20.699	67	1,1%
Malasia	1.706.089	20.579	1,33%	955,2	16.087	285	0,9%
Chile	1.637.829	595	0,04%	46,1	36.885	44	2,3%
Bangladesh	1.493.537	-	0,25%	41,9	26.015	-	1,7%
Japón	1.454.364	19.994	1,61%	245,9	15.946	50	1,1%
Corea del Sur	250.051	1.487	0,72%	47,7	2.284	5	0,9%
China	122.995	53	0,03%	0,0	5.682	1	4,6%
Singapur	67.171	-	0,15%	17,7	55	-	0,1%

⁴ Las cifras de fallecidos por COVID-19 notificadas por cada país varían en su definición por lo que dichas cifras, y la letalidad resultante en cada país, no son directamente comparables entre sí.

⁵ (-) sin actualizar

⁶ China, Singapur, Japón y Corea del Sur ya no se encuentran entre los quince países con más casos confirmados fuera de Europa. Se siguen incluyendo en la tabla por su histórico.

* Los casos y fallecidos nuevos notificados diariamente pueden corresponder a casos diagnosticados y fallecidos de días previos