

Actualización nº 453. Enfermedad por el coronavirus (COVID-19). 01.09.2021 (datos consolidados a las 17:00 horas del 01.09.2021)

SITUACIÓN EN ESPAÑA

El presente informe se ha realizado con los datos individualizados notificados por las CCAA a la Red Nacional de Vigilancia Epidemiológica (al sistema SiViEs). Se incluyen los casos notificados confirmados con una prueba diagnóstica positiva de infección activa (PDIA) tal como se establece en la [Estrategia de detección precoz, vigilancia y control de COVID-19](#) y además los casos notificados antes del 11 de mayo que requirieron hospitalización, ingreso en UCI o fallecieron con diagnóstico clínico de COVID-19, de acuerdo a las definiciones de caso vigentes en cada momento. Cualquier futura actualización que realicen las CCAA quedarán reflejadas en los informes diarios. En España hasta el momento se han notificado un total de 4.861.883 casos confirmados de COVID-19 y 84.472 fallecidos. Los datos se pueden obtener en [aquí](#).

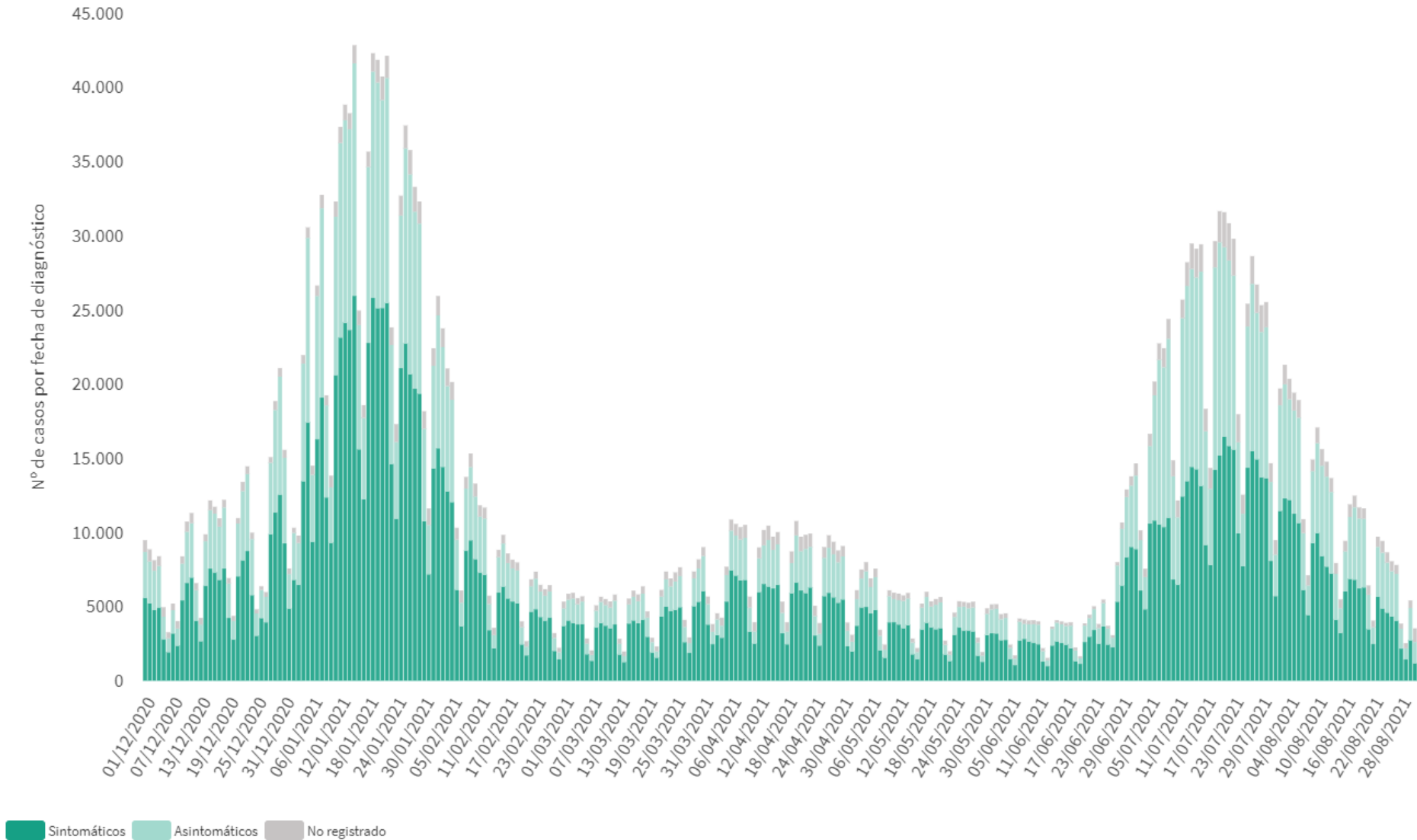
Tabla 1. Casos de COVID-19 confirmados totales, diagnosticados el día previo y diagnosticados o con fecha de inicio de síntomas en los últimos 14 y 7 días a 01.09.2021

CCAA	Casos totales	Casos diagnosticados el día previo	Casos diagnosticados en los últimos 14 días		Casos diagnosticados en los últimos 7 días		Casos diagnosticados con fecha de inicio de síntomas en los últimos 14d.		Casos diagnosticados con fecha de inicio de síntomas en los últimos 7d.	
			Nº	IA*	Nº	IA*	Nº	IA*	Nº	IA*
Andalucía	786.357	202	19.189	226,70	6.376	75,33	2.500	29,54	596	7,04
Aragón	157.834	221	3.279	246,65	1.300	97,79	1.623	122,09	515	38,74
Asturias	70.334	54	921	90,40	363	35,63	88	8,64	24	2,36
Baleares	96.353	81	3.173	270,84	1.193	101,83	2.023	172,68	556	47,46
Canarias	92.174	151	2.998	137,78	1.204	55,33	1.452	66,73	449	20,63
Cantabria	44.734	78	1.665	285,64	693	118,89	907	155,60	278	47,69
Castilla La Mancha	231.689	11	5.611	274,35	2.115	103,41	2.597	126,98	617	30,17
Castilla y León	295.793	309	5.585	233,20	2.138	89,27	2.727	113,87	792	33,07
Cataluña	893.681	24	13.382	171,99	4.647	59,73	5.513	70,86	1.315	16,90
Ceuta**	7.269	19	365	433,48	155	184,08	191	226,84	61	72,44
C. Valenciana	502.152	118	8.767	173,35	3.164	62,56	4.532	89,61	1.063	21,02
Extremadura	100.438	206	4.723	443,90	1.799	169,08	2.065	194,08	627	58,93
Galicia	182.907	158	6.726	248,94	2.641	97,75	3.446	127,54	869	32,16
Madrid	876.956	1.089	16.129	237,89	6.817	100,55	5.964	87,97	1.471	21,70
Melilla	10.608	20	395	453,63	173	198,68	172	197,53	48	55,12
Murcia	137.840	233	3.456	228,68	1.346	89,07	1.783	117,98	451	29,84
Navarra	81.531	136	1.490	225,35	643	97,25	788	119,18	267	40,38
País Vasco	254.249	389	6.456	290,74	2.723	122,63	36	1,62	7	0,32
La Rioja	38.984	30	918	286,95	354	110,65	479	149,73	130	40,64
ESPAÑA	4.861.883	3.529	105.228	221,76	39.844	83,97	38.886	81,95	10.136	21,36

* IA: Incidencia acumulada (casos diagnosticados/100.000 habitantes). Se utiliza como denominador para el cálculo de la IA las cifras oficiales de población del INE del padrón municipal a 01.01.2020

** De los 155 casos diagnosticados en Ceuta en los últimos 7 días 33 casos corresponden con casos asociados a brotes en centros de acogida. La incidencia acumulada en 7 días de la ciudad sería de 144,9 por 100.000 habitantes con una tasa de ataque en 7 días de 2,7% en los centros de acogida.

Figura 1. Casos diarios confirmados de COVID-19 en España desde el 01.12.2020 a 31.08.2021 (datos consolidados a las 17:00 horas del 01.09.2021).



A continuación se presenta la situación de la capacidad asistencia y actividad COVID-19 en los hospitales españoles. Para el análisis de los casos confirmados que han precisado ingreso, tanto hospitalario como específicamente en UCI, se puede consultar los datos disponibles [aquí](#).

Tabla 2. Situación capacidad asistencial y actividad Covid-19 en hospitales

CCAA	Total Pacientes COVID hospitalizados	Tasa de ocupación hospitalaria por 100.000 hab.	% Camas Ocupadas COVID	Número Pacientes COVID en UCI	Tasa de ocupación UCI por 100.000 hab.	% Camas Ocupadas UCI COVID	Ingresos COVID últimas 24h	Altas COVID últimas 24h
Andalucía	917	10,83	5,18%	183	2,16	9,84%	96	142
Aragón	208	15,65	5,22%	48	3,61	21,72%	27	26
Asturias	71	6,97	2,16%	21	2,06	7,05%	10	6
Baleares	246	21,00	7,31%	73	6,23	20,86%	17	39
Canarias	287	13,19	5,18%	79	3,63	15,90%	16	31
Cantabria	50	8,58	3,67%	14	2,40	11,86%	6	22
Castilla La Mancha	293	14,33	6,16%	51	2,49	14,21%	33	29
Castilla y León	283	11,82	4,48%	60	2,51	14,42%	19	39
Cataluña	1.471	18,91	6,30%	378	4,86	31,27%	100	175
Ceuta	10	11,88	5,10%	1	1,19	5,88%	1	2
C. Valenciana	417	8,25	3,81%	99	1,96	12,81%	46	47
Extremadura	131	12,31	4,55%	25	2,35	13,30%	10	8
Galicia	205	7,59	2,52%	54	2,00	7,21%	26	30
Madrid	1.446	21,33	9,90%	298	4,40	28,52%	117	190
Melilla	14	16,08	7,69%	2	2,30	11,76%	1	5
Murcia	130	8,60	3,22%	29	1,92	6,26%	20	30
Navarra	68	10,28	3,83%	26	3,93	21,31%	5	3
País Vasco	349	15,72	7,93%	71	3,20	19,09%	48	47
La Rioja	27	8,44	3,79%	6	1,88	11,32%	6	4
Total general	6.623	13,96	5,64%	1.518	3,20	16,63%	604	875

Fuente: Notificación de los hospitales al Ministerio de Sanidad

(1) Información referida al día 31/08/2021, con los últimos datos disponibles a las 15:00 del día 1 de Septiembre de 2021

Nota: El criterio de cómputo incluye a pacientes que presentan clínica Covid que debe ser tratada en régimen de hospitalización, bien con infección confirmada bien pendiente de confirmar.

Puede acceder a los datos en abierto de la capacidad asistencial [aquí](#).

Tabla 3. Total de Pruebas diagnósticas realizadas del 22.08.2021 al 28.08.2021 (Datos provisionales con información actualizada a 01.09.2021)

CCAA	PCR	Test de antígeno	Total de pruebas	Tasa por 100.000 hab.	Positividad
Andalucía	68.069	30.731	98.800	1.174,20	11,60%
Aragón	9.733	4.358	14.091	1.068,07	12,70%
Asturias	12.054	1.204	13.258	1.296,25	4,72%
Baleares	18.244	10.722	28.966	2.519,97	6,54%
Canarias	19.152	10.202	29.354	1.363,15	5,82%
Cantabria	8.300	1.040	9.340	1.607,36	10,62%
Castilla La Mancha	16.491	5.345	21.836	1.074,15	13,74%
Castilla y León	25.386	8.911	34.297	1.429,31	10,31%
Cataluña	94.981	57.769	152.750	1.990,17	5,63%
Ceuta	486	1.733	2.219	2.617,46	10,55%
C. Valenciana	37.372	16.094	53.466	1.068,51	11,16%
Extremadura	18.073	13.415	31.488	2.949,12	8,49%
Galicia	34.272	18.476	52.748	1.953,99	7,65%
Madrid	53.346	58.448	111.794	1.677,73	9,08%
Melilla	605	893	1.498	1.732,05	8,34%
Murcia	12.239	4.203	16.442	1.100,61	10,12%
Navarra	6.326	3.754	10.080	1.540,78	8,64%
País Vasco	22.237	7.349	29.586	1.340,08	10,81%
La Rioja	3.526	2.506	6.032	1.904,05	7,84%
ESPAÑA	460.892	257.153	718.045	1.526,90	8,78%

Puede acceder a los datos en abierto de las pruebas realizadas [aquí](#).

Figura 2. Número de fallecidos diarios por COVID-19 por fecha de defunción en España a 31.08.2021 (datos consolidados a las 17:00 horas del 01.09.2021).

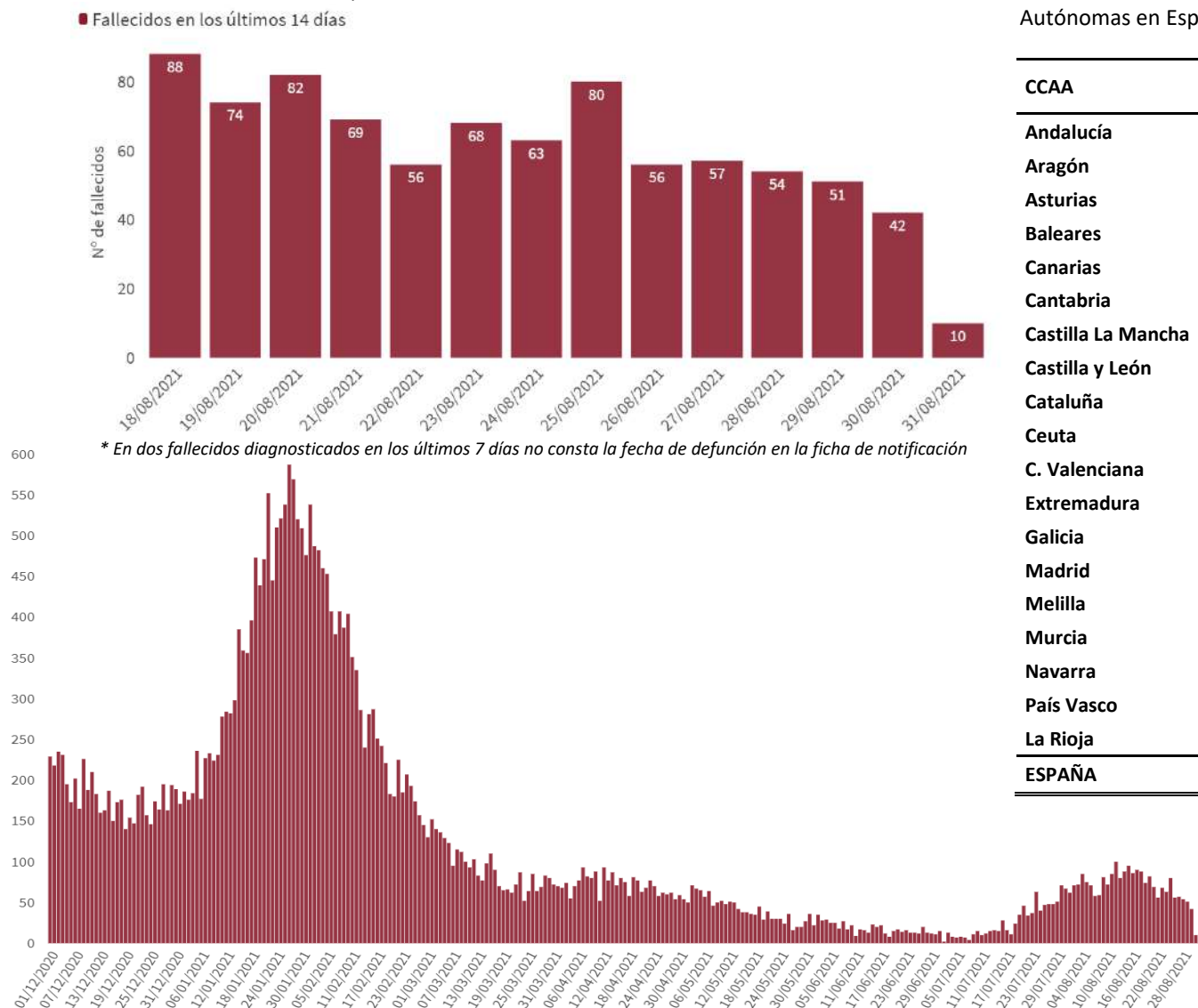


Tabla 4. Casos de COVID-19 que han fallecido (total y con fecha de fallecimiento en los últimos 7 días) y letalidad por Comunidades Autónomas en España a 31.08.2021 .

CCAA	Total	Con fecha de defunción en los últimos 7 días	Letalidad global de la pandemia
Andalucía	10.810	56	1,4%
Aragón	3.729	7	2,4%
Asturias	2.053	4	2,9%
Baleares	920	5	1,0%
Canarias	943	17	1,0%
Cantabria	599	3	1,3%
Castilla La Mancha	6.231	33	2,7%
Castilla y León	7.205	38	2,4%
Cataluña	15.256	13	1,7%
Ceuta	125	1	1,7%
C. Valenciana	7.639	27	1,5%
Extremadura	1.889	17	1,9%
Galicia	2.567	19	1,4%
Madrid	15.884	59	1,8%
Melilla	102	1	1,0%
Murcia	1.692	16	1,2%
Navarra	1.226	11	1,5%
País Vasco	4.784	22	1,9%
La Rioja	818	3	2,1%
ESPAÑA	84.472	352	1,7%

Figura 3. Casos diarios confirmados de COVID-19 por fecha de diagnóstico desde el 01.12.2020 por Comunidades Autónomas, a 31.08.2021 (datos consolidados a las 17:00 horas del 01.09.2021).

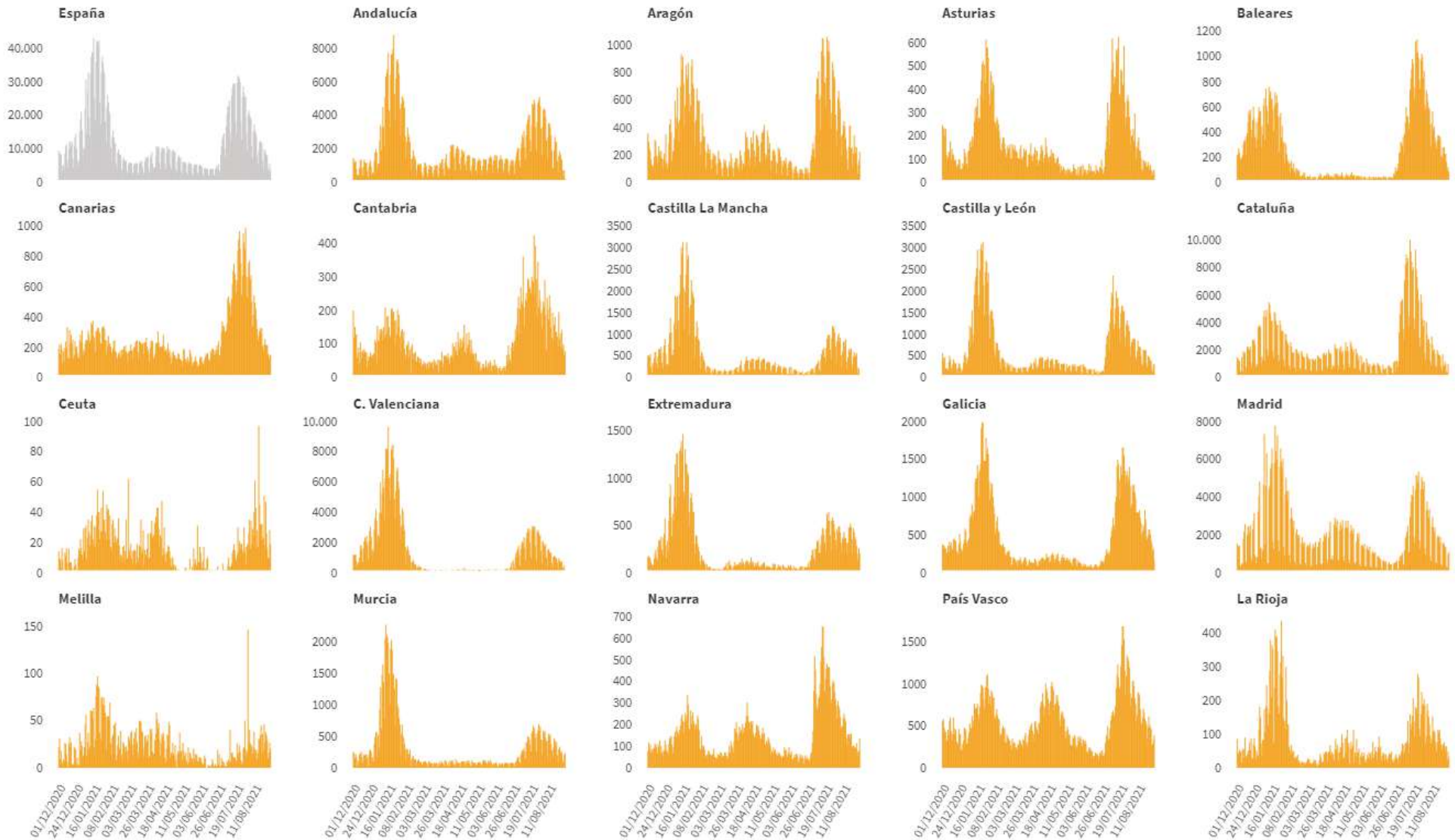
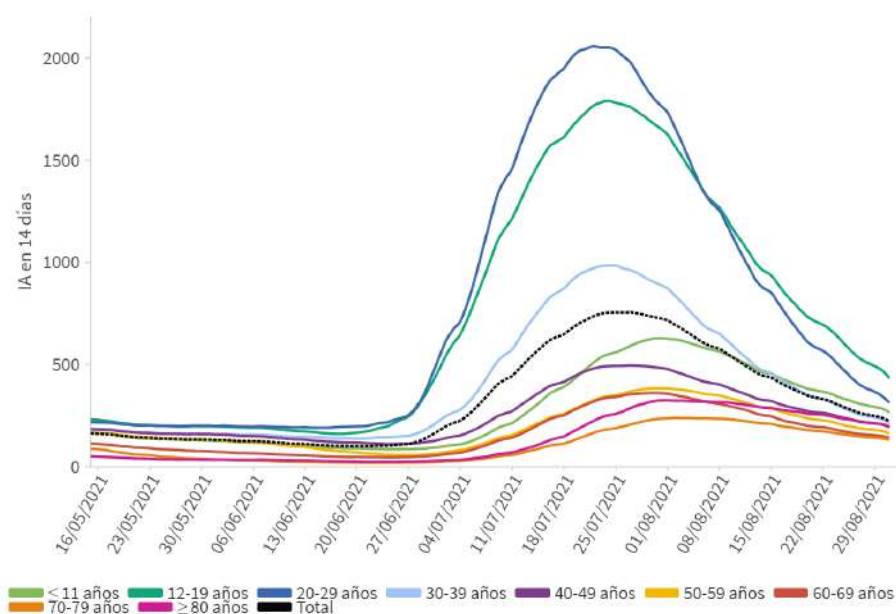


Figura 4. Evolución de la incidencia acumulada en 14 días por grupos de edad desde el 15.05.2021 en España, a 31.08.2021.



Los grupos de edad corresponden con los mismos de los que se hace seguimiento de la cobertura de vacunación

Tabla 5. Incidencia acumulada en 14 días por grupos de edad en España y por Comunidades Autónomas, a 31.08.2021 (datos consolidados a las 17:00 horas del 01.09.2021).

CCAA	≤ 11 años	12-19 años	20-29 años	30-39 años	40-49 años	50-59 años	60-69 años	70-79 años	≥ 80 años
Andalucía	266,09	409,48	279,32	216,80	200,63	167,27	167,33	151,60	225,38
Aragón	328,58	389,88	286,81	208,17	190,28	133,66	118,95	107,60	150,80
Asturias	116,67	193,75	107,44	92,62	85,03	74,40	60,14	70,48	86,53
Baleares	310,22	344,57	362,47	299,14	278,89	216,53	189,37	151,52	195,79
Canarias	210,52	224,14	159,29	150,19	128,12	103,56	92,30	82,83	76,47
Cantabria	357,28	914,41	514,80	204,33	243,43	195,63	115,07	148,87	163,25
Castilla La Mancha	337,51	634,01	293,46	213,99	247,12	194,81	194,56	185,42	269,98
Castilla y León	305,49	685,85	299,99	155,35	181,39	170,26	134,66	167,88	261,56
Cataluña	178,16	204,98	229,70	216,63	170,72	134,00	125,84	119,16	156,53
Ceuta	400,39	668,42	674,75	378,34	387,60	311,53	280,01	324,22	422,26
C. Valenciana	194,06	450,85	292,76	142,73	139,97	120,69	93,85	82,22	111,02
Extremadura	559,93	1.223,60	543,59	284,69	352,36	312,62	273,75	305,85	439,44
Galicia	302,04	835,52	600,48	169,75	189,30	175,42	106,36	108,36	130,17
Madrid	290,92	349,93	313,68	261,05	206,95	177,02	171,33	136,86	272,16
Melilla	383,92	501,36	575,24	403,86	574,90	362,86	357,74	400,21	596,00
Murcia	282,43	338,99	296,67	203,35	201,45	150,99	125,25	118,56	134,73
Navarra	333,15	390,15	349,35	221,29	204,63	176,85	111,04	112,92	119,03
País Vasco	334,37	624,53	584,52	295,54	228,09	218,54	156,72	132,34	236,78
La Rioja	317,16	967,41	426,82	211,09	226,64	237,08	129,91	113,78	135,09
ESPAÑA	264,53	432,72	312,60	212,02	192,19	162,20	140,73	130,98	195,80

Figura 5. Evolución de la incidencia acumulada en 14 días por grupos de edad desde el 01.08.2021 por Comunidades Autónomas, a 31.08.2021.

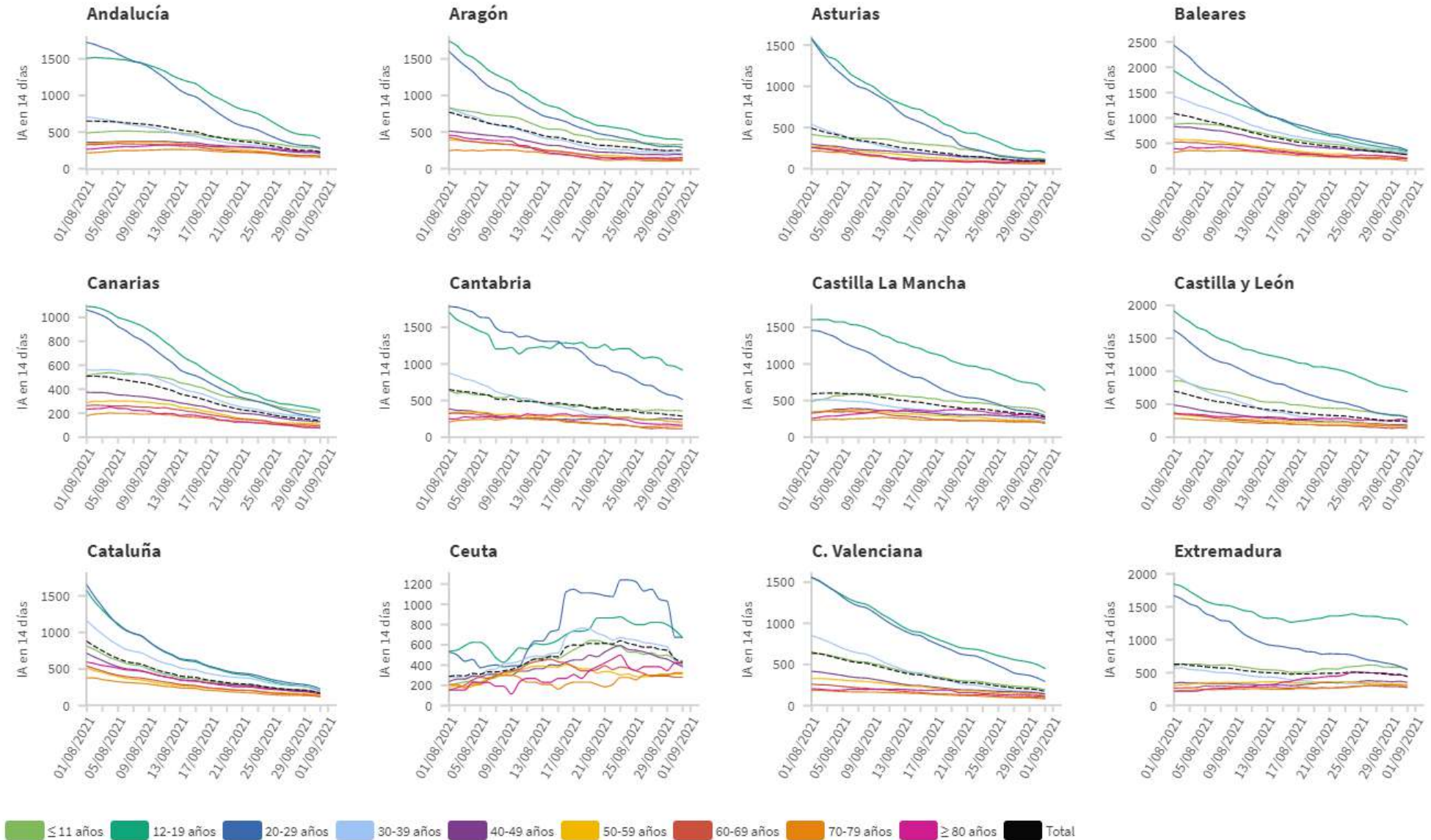
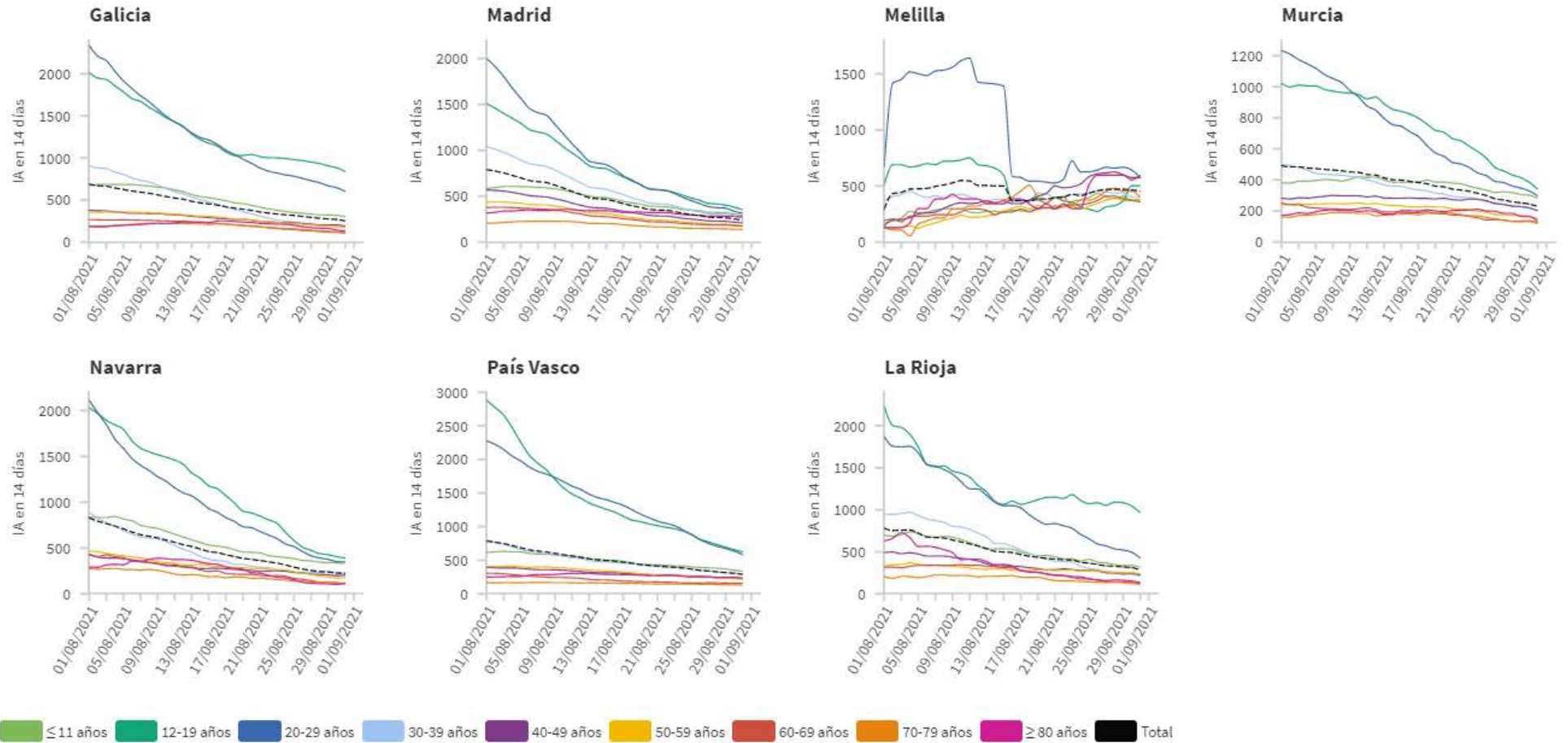


Figura 5(cont.). Incidencia acumulada en 14 días por grupos de edad desde el 01.08.2021 por Comunidades Autónomas, a 31.08.2021 .

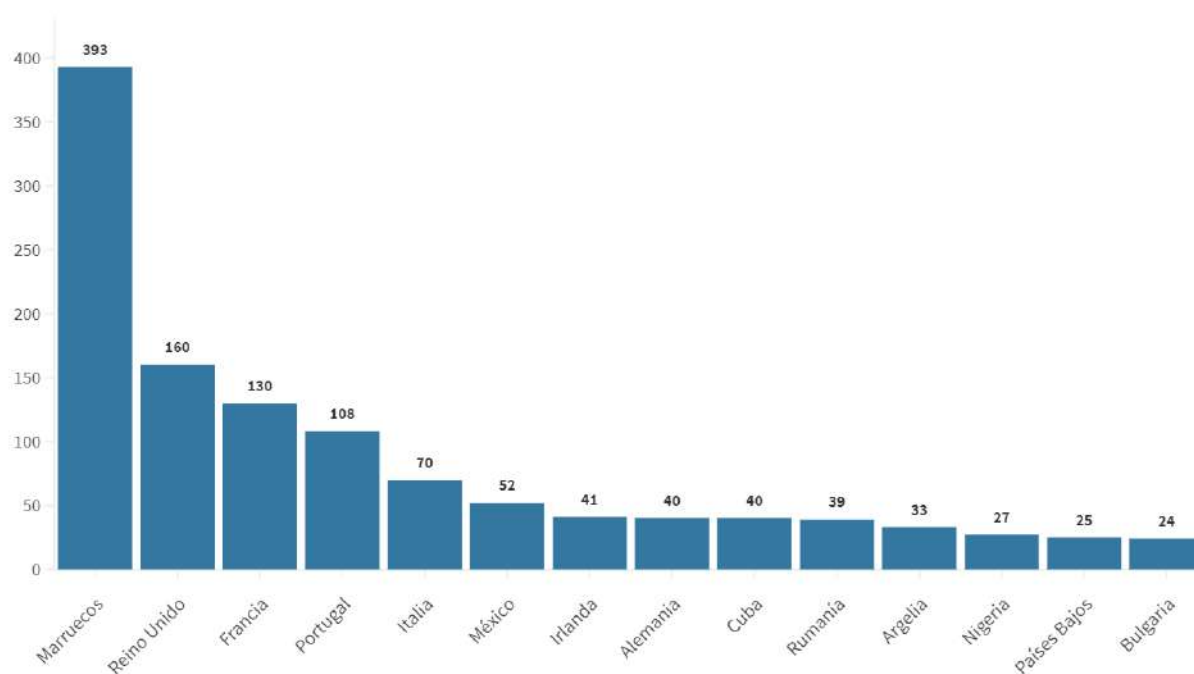


Los grupos de edad corresponden con los mismos de los que se hace seguimiento de la cobertura de vacunación

Tabla 6. Nº de casos COVID-19 importados de otro país

	Diagnósticos desde el 11 de mayo	Diagnósticos en los últimos 7 días
Andalucía	2.996	18
Aragón	405	4
Asturias	52	0
Baleares	667	16
Canarias	2.103	90
Cantabria	139	3
Castilla La Mancha	403	8
Castilla y León	629	10
Cataluña	1.005	37
Ceuta	168	1
C. Valenciana	1.459	69
Extremadura	278	5
Galicia	722	9
Madrid	1.873	57
Melilla	175	1
Murcia	519	18
Navarra	244	9
País Vasco	88	0
La Rioja	34	7
ESPAÑA	13.959	362

Figura 6. Nº de casos importados según país de origen (los países más frecuentes en las últimas 4 semanas)



Fuente: Casos notificados a la Red Nacional de Vigilancia Epidemiológica por las comunidades autónomas clasificados como importados de otro país. Las personas han podido llegar a través de diferentes medios de transporte, incluyendo pateras.

SITUACIÓN INTERNACIONAL (datos consultados hasta las 10:00 horas del 01.09.2021)

Situación en Europa: Hasta el día de hoy se han notificado al menos 63.123.641 casos confirmados. En la tabla 7 se presentan los datos epidemiológicos detallados de los países de Europa con más casos confirmados.

Tabla 7. Detalles de los países con más casos confirmados u otros países de interés de Europa^{1,2,3}

	Casos confirmados	Nuevos diarios	Incremento promedio en los últimos 7 días	Incidencia Acumulada 100.000 hab. 14 días	Fallecidos	Nuevos diarios	Letalidad
Rusia	6.918.965	17.813	0,28%	191,3	183.224	795	2,6%
Reino Unido	6.789.581	26.477	0,49%	701,6	132.535	50	2,0%
Francia	6.765.708	19.425	0,25%	389,1	114.494	136	1,7%
Turquía	6.366.438	19.557	0,30%	328,8	56.458	245	0,9%
Italia	4.539.991	4.258	0,14%	149,7	129.221	75	2,8%
Alemania	3.956.387	13.531	0,25%	145,8	92.223	23	2,3%
Polonia	2.888.670	285	0,01%	7,9	75.345	5	2,6%
Ucrania	2.286.296	1.356	0,07%	45,4	53.789	51	2,4%
Países Bajos	1.938.743	2.171	0,13%	200,3	17.998	2	0,9%
Chequia	1.679.189	245	0,01%	25,4	30.404	2	1,8%
Bélgica	1.182.810	4.901	0,17%	243,8	25.374	14	2,1%
Suecia	1.123.413	-	0,09%	129,7	14.685	-	1,3%
Rumanía	1.098.765	1.313	0,09%	50,2	34.570	31	3,1%
Portugal	1.037.927	1.908	0,21%	305,0	17.743	13	1,7%
Suiza	773.583	-	0,34%	418,9	10.432	-	1,3%
Austria	682.605	1.092	0,20%	198,8	10.579	7	1,5%
Irlanda	351.065	1.292	0,51%	507,3	5.092	0	1,5%

¹ Las cifras de fallecidos por COVID-19 notificadas por cada país varían en su definición por lo que dichas cifras, y la letalidad resultante en cada país, no son directamente comparables entre sí.

² (-) sin actualizar

³ Suiza, Austria e Irlanda ya no se encuentra entre los quince países con más casos confirmados de Europa. Se sigue incluyendo en la tabla por su histórico

Situación a nivel global y otros países fuera de Europa: Según la OMS, a nivel global hasta el día de hoy se han notificado al menos 216.867.420 casos y 4.507.837 fallecidos. En la tabla 8 se presenta información detallada de los países con más casos acumulados fuera de Europa.

Tabla 8. Detalles de los países con más casos confirmados u otros países de interés fuera de Europa^{4,5,6}

	Casos confirmados	Nuevos diarios	Incremento promedio en los últimos 7 días	Incidencia Acumulada 100.000 hab. 14 días	Fallecidos	Nuevos diarios	Letalidad
Estados Unidos	39.110.086	42.330	0,29%	656,3	637.385	232	1,6%
India	32.768.880	30.941	0,09%	38,3	438.560	350	1,3%
Brasil	20.741.815	13.210	0,12%	180,3	579.308	298	2,8%
Argentina	5.173.531	2.073	0,11%	199,8	111.383	59	2,2%
Irán	4.960.744	33.780	0,73%	608,3	107.151	669	2,2%
Colombia	4.905.258	1.954	0,05%	75,5	124.811	68	2,5%
Indonesia	4.089.801	15.970	0,29%	73,7	133.023	1.100	3,3%
México	3.335.700	6.837	0,48%	185,8	258.165	259	7,7%
Sudáfrica	2.770.575	5.644	0,38%	271,7	81.830	235	3,0%
Perú	2.149.227	808	0,05%	48,2	198.209	42	9,2%
Filipinas	1.976.202	22.179	0,89%	206,5	33.330	221	1,7%
Iraq	1.881.213	6.778	0,38%	251,4	20.764	65	1,1%
Malasia	1.725.357	19.268	1,33%	953,8	16.382	295	0,9%
Chile	1.638.330	501	0,03%	44,8	36.923	38	2,3%
Bangladesh	1.500.618	7.081	0,27%	41,6	26.195	180	1,7%
Japón	1.469.327	14.963	1,56%	245,5	15.994	48	1,1%
Corea del Sur	251.421	1.370	0,71%	47,7	2.285	1	0,9%
China	123.043	48	0,03%	0,0	5.682	0	4,6%
Singapur	67.459	288	0,19%	21,9	55	0	0,1%

⁴ Las cifras de fallecidos por COVID-19 notificadas por cada país varían en su definición por lo que dichas cifras, y la letalidad resultante en cada país, no son directamente comparables entre sí.

⁵ (-) sin actualizar

⁶ China, Singapur, Japón y Corea del Sur ya no se encuentran entre los quince países con más casos confirmados fuera de Europa. Se siguen incluyendo en la tabla por su histórico.

* Los casos y fallecidos nuevos notificados diariamente pueden corresponder a casos diagnosticados y fallecidos de días previos