

## Actualización nº 454. Enfermedad por el coronavirus (COVID-19). 02.09.2021 (datos consolidados a las 17:00 horas del 02.09.2021)

### SITUACIÓN EN ESPAÑA

El presente informe se ha realizado con los datos individualizados notificados por las CCAA a la Red Nacional de Vigilancia Epidemiológica (al sistema SiViEs). Se incluyen los casos notificados confirmados con una prueba diagnóstica positiva de infección activa (PDIA) tal como se establece en la [Estrategia de detección precoz, vigilancia y control de COVID-19](#) y además los casos notificados antes del 11 de mayo que requirieron hospitalización, ingreso en UCI o fallecieron con diagnóstico clínico de COVID-19, de acuerdo a las definiciones de caso vigentes en cada momento. Cualquier futura actualización que realicen las CCAA quedarán reflejadas en los informes diarios. En España hasta el momento se han notificado un total de 4.871.444 casos confirmados de COVID-19 y 84.640 fallecidos. Los datos se pueden obtener en [aquí](#).

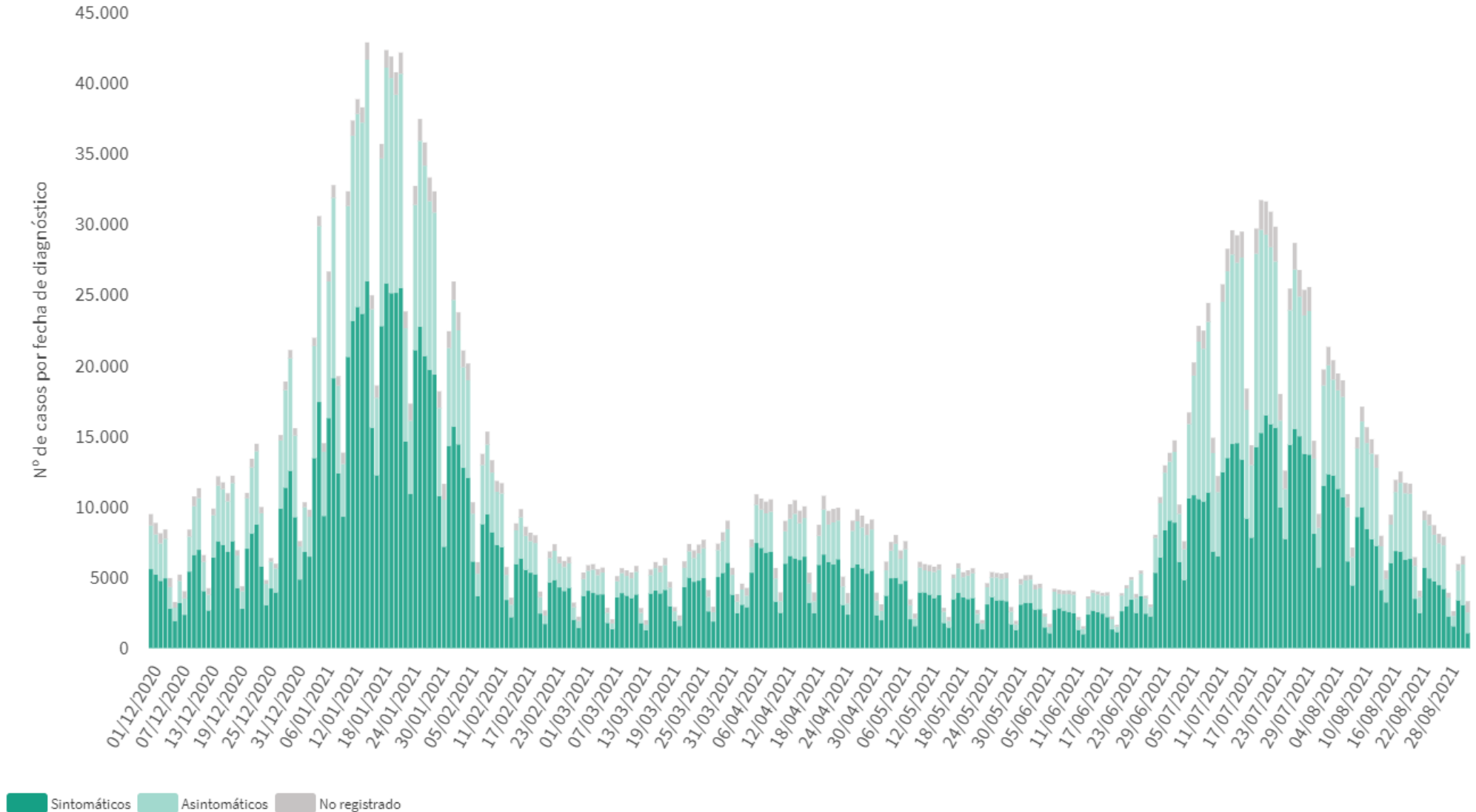
**Tabla 1.** Casos de COVID-19 confirmados totales, diagnosticados el día previo y diagnosticados o con fecha de inicio de síntomas en los últimos 14 y 7 días a 02.09.2021

CCAA	Casos totales	Casos diagnosticados el día previo	Casos diagnosticados en los últimos 14 días		Casos diagnosticados en los últimos 7 días		Casos diagnosticados con fecha de inicio de síntomas en los últimos 14d.		Casos diagnosticados con fecha de inicio de síntomas en los últimos 7d.	
			Nº	IA*	Nº	IA*	Nº	IA*	Nº	IA*
Andalucía	787.610	190	17.704	209,16	5.872	69,37	2.441	28,84	601	7,10
Aragón	158.036	203	3.069	230,86	1.236	92,97	1.564	117,65	504	37,91
Asturias	70.385	52	878	86,18	362	35,53	85	8,34	20	1,96
Baleares	96.535	67	2.971	253,60	1.080	92,19	1.926	164,40	517	44,13
Canarias	92.348	173	2.846	130,79	1.163	53,45	1.391	63,93	437	20,08
Cantabria	44.810	74	1.562	267,97	638	109,45	877	150,45	260	44,60
Castilla La Mancha	232.190	22	5.421	265,06	2.059	100,67	2.541	124,24	609	29,78
Castilla y León	296.145	225	5.191	216,75	1.937	80,88	2.506	104,64	744	31,07
Cataluña	897.205	385	13.360	171,71	5.381	69,16	5.632	72,39	1.668	21,44
Ceuta**	7.289	21	353	419,23	128	152,02	177	210,21	63	74,82
C. Valenciana	502.854	96	8.288	163,88	3.006	59,44	4.294	84,91	1.022	20,21
Extremadura	100.587	128	4.395	413,07	1.579	148,40	1.959	184,12	582	54,70
Galicia	183.247	158	6.473	239,58	2.406	89,05	3.236	119,77	802	29,68
Madrid	878.157	847	15.326	226,05	6.409	94,53	6.316	93,16	1.642	24,22
Melilla	10.630	17	382	438,70	157	180,30	172	197,53	48	55,12
Murcia	138.042	150	3.231	213,80	1.271	84,10	1.680	111,17	459	30,37
Navarra	81.637	101	1.440	217,79	655	99,06	796	120,39	289	43,71
País Vasco	254.705	362	6.191	278,81	2.589	116,60	29	1,31	5	0,23
La Rioja	39.032	45	859	268,51	326	101,90	434	135,66	119	37,20
<b>ESPAÑA</b>	<b>4.871.444</b>	<b>3.316</b>	<b>99.940</b>	<b>210,62</b>	<b>38.254</b>	<b>80,62</b>	<b>38.056</b>	<b>80,20</b>	<b>10.391</b>	<b>21,90</b>

\* IA: Incidencia acumulada (casos diagnosticados/100.000 habitantes). Se utiliza como denominador para el cálculo de la IA las cifras oficiales de población del INE del padrón municipal a 01.01.2020

\*\* De los 128 casos diagnosticados en Ceuta en los últimos 7 días 7 casos corresponden con casos asociados a brotes en centros de acogida. La incidencia acumulada en 7 días de la ciudad sería de 112,8 por 100.000 habitantes con una tasa de ataque en 7 días de 2,7% en los centros de acogida.

**Figura 1.** Casos diarios confirmados de COVID-19 en España desde el 01.12.2020 a 01.09.2021 (datos consolidados a las 17:00 horas del 02.09.2021).



A continuación se presenta la situación de la capacidad asistencia y actividad COVID-19 en los hospitales españoles. Para el análisis de los casos confirmados que han precisado ingreso, tanto hospitalario como específicamente en UCI, se puede consultar los datos disponibles [aquí](#).

**Tabla 2.** Situación capacidad asistencial y actividad Covid-19 en hospitales

CCAA	Total Pacientes COVID hospitalizados	Tasa de ocupación hospitalaria por 100.000 hab.	% Camas Ocupadas COVID	Número Pacientes COVID en UCI	Tasa de ocupación UCI por 100.000 hab.	% Camas Ocupadas UCI COVID	Ingresos COVID últimas 24h	Altas COVID últimas 24h
Andalucía	897	10,60	5,06%	188	2,22	10,11%	92	112
Aragón	208	15,65	5,22%	45	3,39	20,27%	32	28
Asturias	77	7,56	2,34%	21	2,06	7,05%	12	5
Baleares	224	19,12	6,64%	65	5,55	18,73%	15	29
Canarias	279	12,82	5,03%	79	3,63	15,90%	16	14
Cantabria	46	7,89	3,37%	12	2,06	10,17%	8	11
Castilla La Mancha	278	13,59	5,83%	49	2,40	13,07%	24	45
Castilla y León	287	11,98	4,55%	58	2,42	13,94%	35	29
Cataluña	1.293	16,62	5,51%	349	4,49	29,13%	92	170
Ceuta	10	11,88	5,10%	1	1,19	5,88%	1	2
C. Valenciana	388	7,67	3,56%	99	1,96	12,87%	42	56
Extremadura	125	11,75	4,34%	22	2,07	11,70%	3	6
Galicia	195	7,22	2,40%	49	1,81	6,54%	34	28
Madrid	1.366	20,15	9,28%	319	4,71	30,18%	119	139
Melilla	15	17,23	8,24%	2	2,30	11,76%	1	0
Murcia	131	8,67	3,25%	29	1,92	6,26%	16	19
Navarra	65	9,83	3,67%	25	3,78	20,49%	6	10
País Vasco	375	16,89	8,47%	73	3,29	19,16%	42	41
La Rioja	29	9,06	4,07%	6	1,88	11,32%	2	1
<b>Total general</b>	<b>6.288</b>	<b>13,25</b>	<b>5,34%</b>	<b>1.491</b>	<b>3,14</b>	<b>16,29%</b>	<b>592</b>	<b>745</b>

Fuente: Notificación de los hospitales al Ministerio de Sanidad

(1) Información referida al día 01/09/2021, con los últimos datos disponibles a las 15:00 del día 2 de Septiembre de 2021

Nota: El criterio de cómputo incluye a pacientes que presentan clínica Covid que debe ser tratada en régimen de hospitalización, bien con infección confirmada bien pendiente de confirmar.

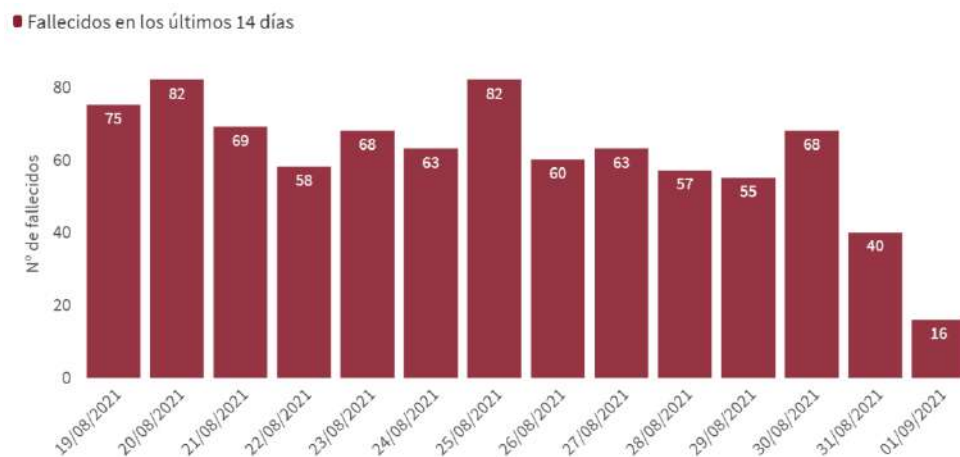
Puede acceder a los datos en abierto de la capacidad asistencial [aquí](#).

**Tabla 3.** Total de Pruebas diagnósticas realizadas del 23.08.2021 al 29.08.2021 (Datos provisionales con información actualizada a 02.09.2021)

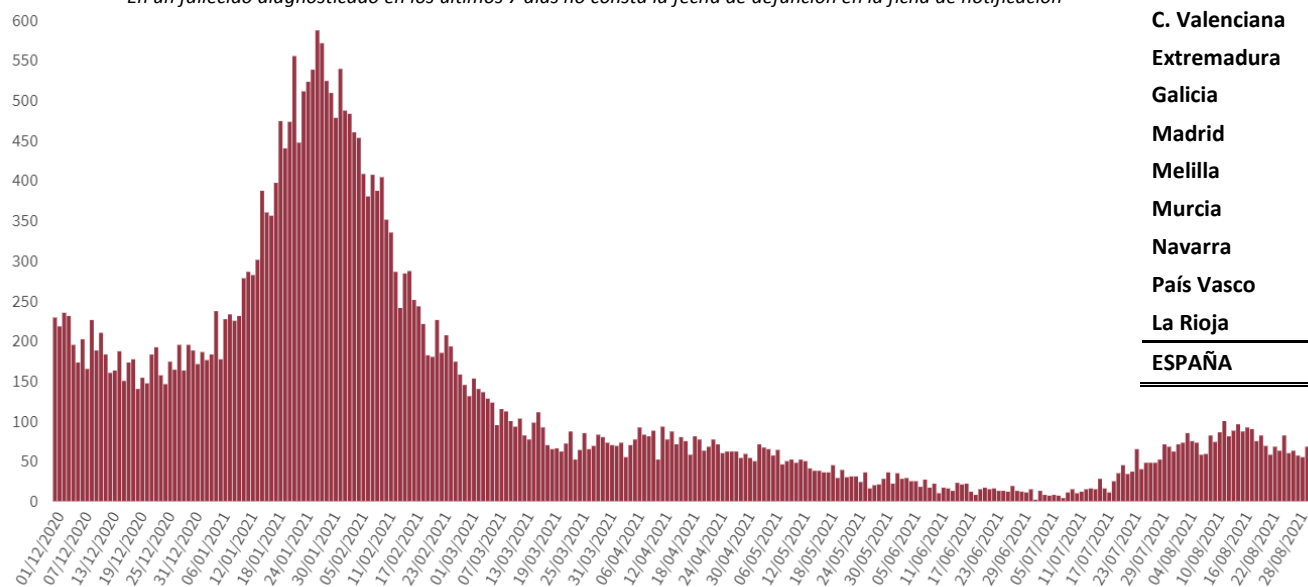
CCAA	PCR	Test de antígeno	Total de pruebas	Tasa por 100.000 hab.	Positividad
Andalucía	68.172	30.866	99.038	1.177,03	11,31%
Aragón	9.793	4.295	14.088	1.067,85	12,41%
Asturias	12.002	1.177	13.179	1.288,52	4,36%
Baleares	18.570	10.539	29.109	2.532,41	6,32%
Canarias	18.673	10.008	28.681	1.331,90	5,73%
Cantabria	8.291	1.051	9.342	1.607,70	10,50%
Castilla La Mancha	16.382	5.346	21.728	1.068,84	13,59%
Castilla y León	25.175	8.791	33.966	1.415,52	10,14%
Cataluña	95.508	57.766	153.274	1.997,00	5,51%
Ceuta	472	1.714	2.186	2.578,53	9,93%
C. Valenciana	37.416	16.068	53.484	1.068,87	10,95%
Extremadura	18.102	13.366	31.468	2.947,24	8,38%
Galicia	34.183	18.406	52.589	1.948,10	7,38%
Madrid	54.995	59.891	114.886	1.724,14	8,83%
Melilla	592	917	1.509	1.744,77	8,35%
Murcia	12.093	4.039	16.132	1.079,86	10,25%
Navarra	6.268	3.758	10.026	1.532,53	8,61%
País Vasco	22.079	7.395	29.474	1.335,01	10,63%
La Rioja	3.463	2.545	6.008	1.896,48	7,39%
<b>ESPAÑA</b>	<b>462.229</b>	<b>257.938</b>	<b>720.167</b>	<b>1.531,42</b>	<b>8,58%</b>

Puede acceder a los datos en abierto de las pruebas realizadas [aquí](#).

**Figura 2.** Número de fallecidos diarios por COVID-19 por fecha de defunción en España a 01.09.2021 (datos consolidados a las 17:00 horas del 02.09.2021).



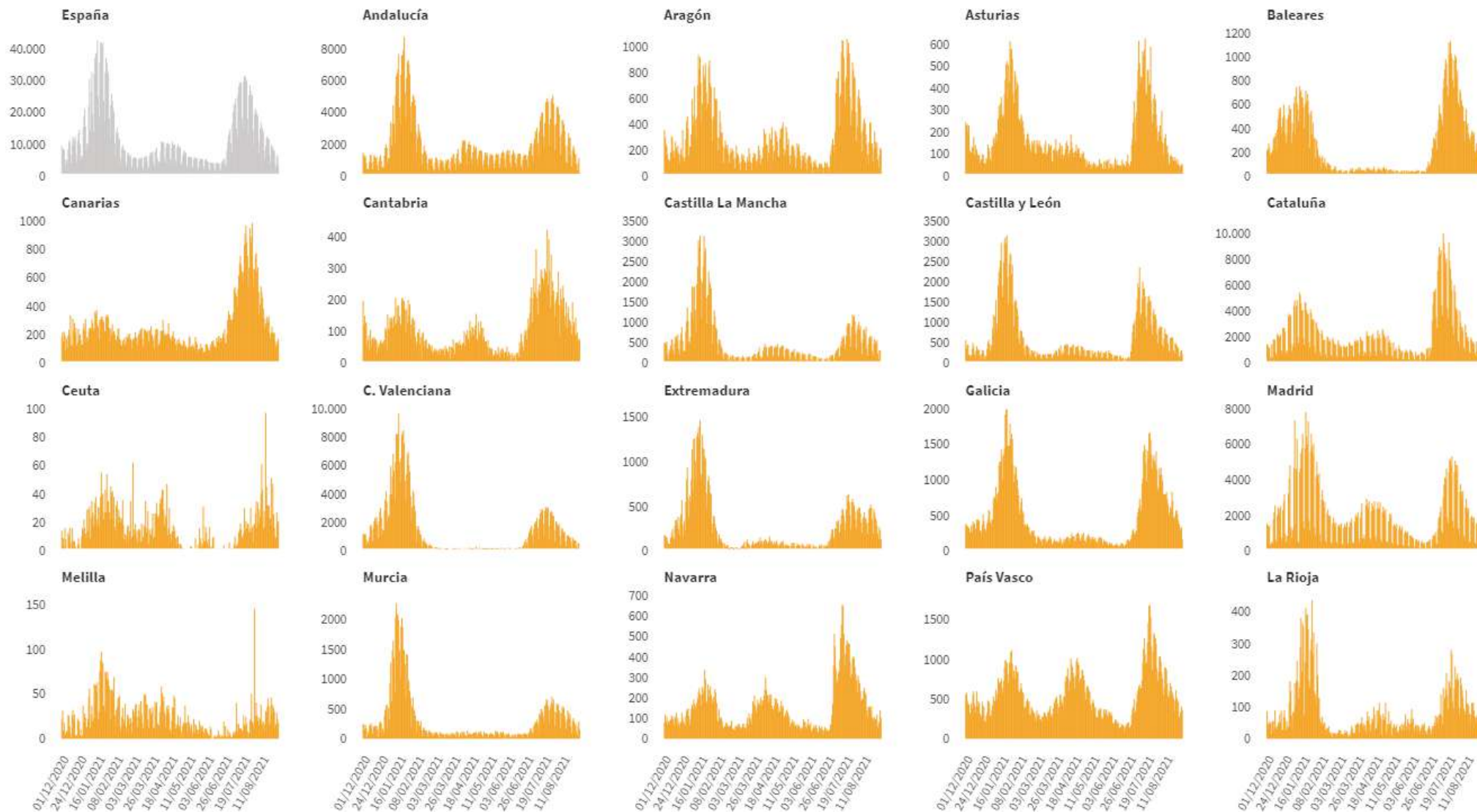
\* En un fallecido diagnosticado en los últimos 7 días no consta la fecha de defunción en la ficha de notificación



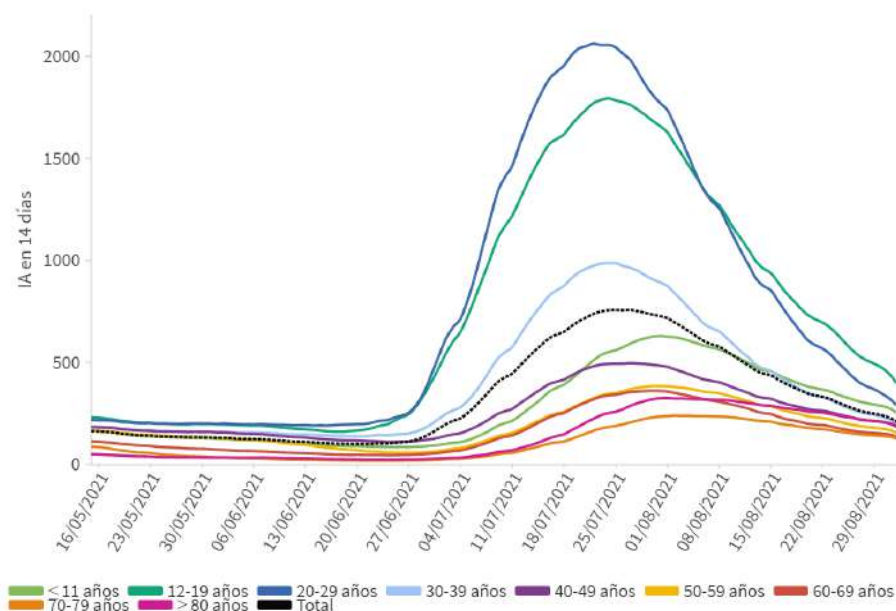
**Tabla 4.** Casos de COVID-19 que han fallecido (total y con fecha de fallecimiento en los últimos 7 días) y letalidad por Comunidades Autónomas en España a 01.09.2021 .

CCAA	Total	Con fecha de defunción en los últimos 7 días	Letalidad global de la pandemia
Andalucía	10.836	57	1,4%
Aragón	3.740	14	2,4%
Asturias	2.054	4	2,9%
Baleares	924	7	1,0%
Canarias	944	15	1,0%
Cantabria	600	4	1,3%
Castilla La Mancha	6.241	33	2,7%
Castilla y León	7.211	39	2,4%
Cataluña	15.322	13	1,7%
Ceuta	125	0	1,7%
C. Valenciana	7.648	31	1,5%
Extremadura	1.893	12	1,9%
Galicia	2.571	21	1,4%
Madrid	15.901	63	1,8%
Melilla	102	1	1,0%
Murcia	1.696	19	1,2%
Navarra	1.227	9	1,5%
País Vasco	4.787	15	1,9%
La Rioja	818	3	2,1%
<b>ESPAÑA</b>	<b>84.640</b>	<b>360</b>	<b>1,7%</b>

**Figura 3.** Casos diarios confirmados de COVID-19 por fecha de diagnóstico desde el 01.12.2020 por Comunidades Autónomas, a 01.09.2021 (datos consolidados a las 17:00 horas del 02.09.2021).



**Figura 4.** Evolución de la incidencia acumulada en 14 días por grupos de edad desde el 15.05.2021 en España, a 01.09.2021.



Los grupos de edad corresponden con los mismos de los que se hace seguimiento de la cobertura de vacunación

**Tabla 5.** Incidencia acumulada en 14 días por grupos de edad en España y por Comunidades Autónomas, a 01.09.2021 (datos consolidados a las 17:00 horas del 02.09.2021).

CCAA	≤ 11 años	12-19 años	20-29 años	30-39 años	40-49 años	50-59 años	60-69 años	70-79 años	≥ 80 años
Andalucía	247,03	357,28	253,26	206,80	188,72	155,41	157,40	141,30	208,46
Aragón	309,86	356,90	251,53	199,04	179,12	125,08	114,47	106,76	152,82
Asturias	113,13	173,44	108,71	84,75	79,05	70,09	57,47	69,57	89,95
Baleares	291,20	314,20	344,35	287,62	259,01	203,26	174,87	134,13	181,66
Canarias	198,44	204,12	145,78	143,76	121,93	101,57	88,90	82,18	80,90
Cantabria	313,04	859,81	491,04	200,08	222,97	188,96	111,19	145,10	146,19
Castilla La Mancha	337,51	596,65	270,53	207,97	243,49	184,08	193,64	186,05	260,37
Castilla y León	291,31	607,23	271,56	138,92	171,76	156,88	125,87	160,55	262,90
Cataluña	181,45	197,51	226,00	213,76	171,18	135,74	127,27	121,68	157,65
Ceuta	355,07	635,55	665,63	319,49	403,42	311,53	292,73	370,54	422,26
C. Valenciana	187,38	417,64	261,56	132,41	137,74	120,69	89,89	79,93	103,79
Extremadura	529,17	1.118,58	485,35	265,96	324,15	293,12	261,78	296,05	423,66
Galicia	298,40	791,08	568,01	162,33	185,46	170,98	102,62	105,60	126,33
Madrid	275,45	329,88	292,54	246,30	197,17	171,16	163,65	133,06	265,02
Melilla	359,16	511,80	566,90	346,16	549,91	362,86	344,96	346,85	766,28
Murcia	254,08	312,91	279,83	189,47	193,58	137,86	121,84	109,82	127,56
Navarra	320,63	370,65	319,99	238,50	195,37	171,68	102,92	95,00	138,46
País Vasco	327,19	595,47	539,36	280,57	221,74	209,72	151,36	130,00	239,32
La Rioja	292,12	873,41	384,14	198,38	224,75	220,29	127,26	124,44	130,59
<b>ESPAÑA</b>	<b>253,09</b>	<b>398,85</b>	<b>290,09</b>	<b>202,38</b>	<b>184,90</b>	<b>155,76</b>	<b>135,49</b>	<b>127,07</b>	<b>190,97</b>

Figura 5. Evolución de la incidencia acumulada en 14 días por grupos de edad desde el 01.08.2021 por Comunidades Autónomas, a 01.09.2021.

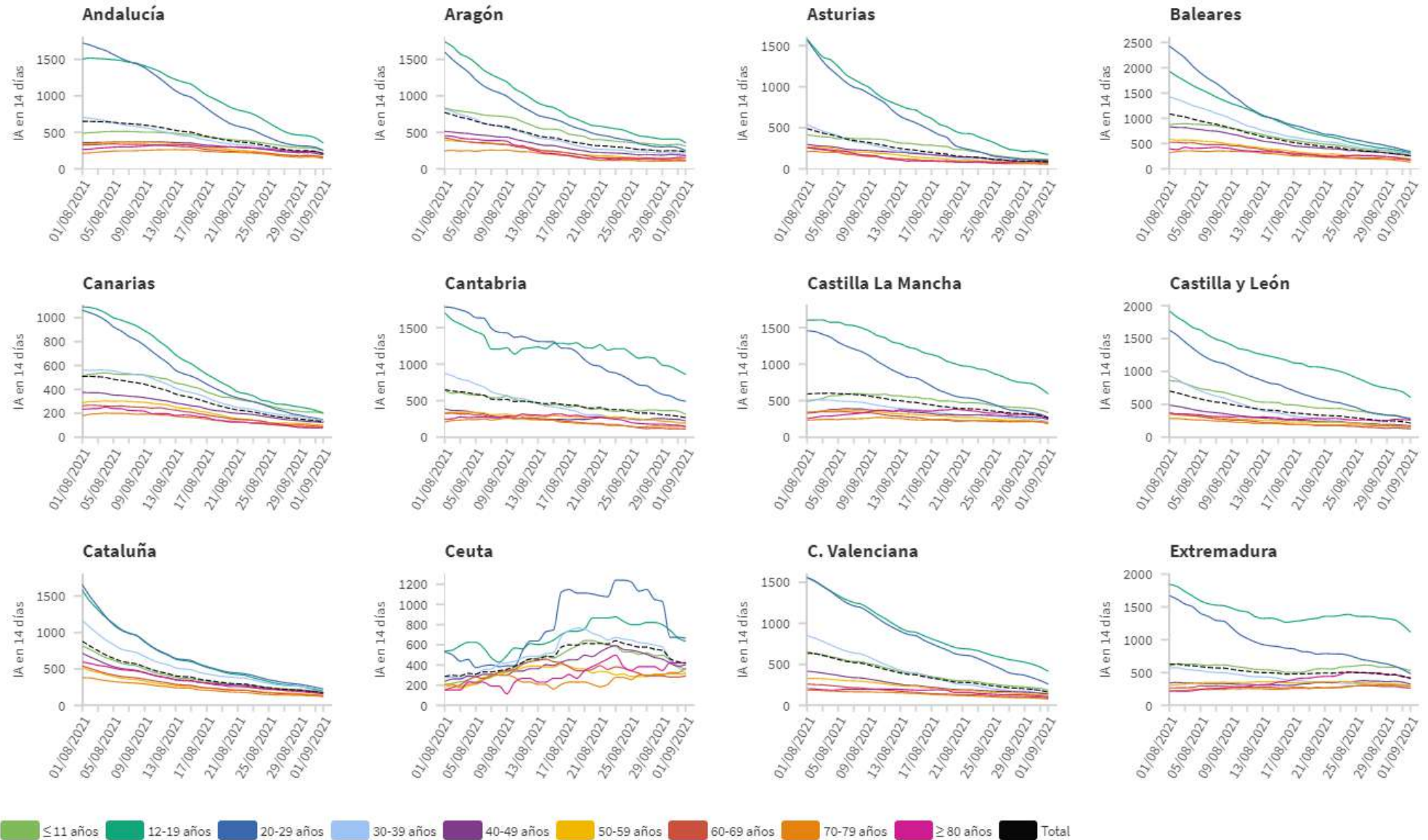
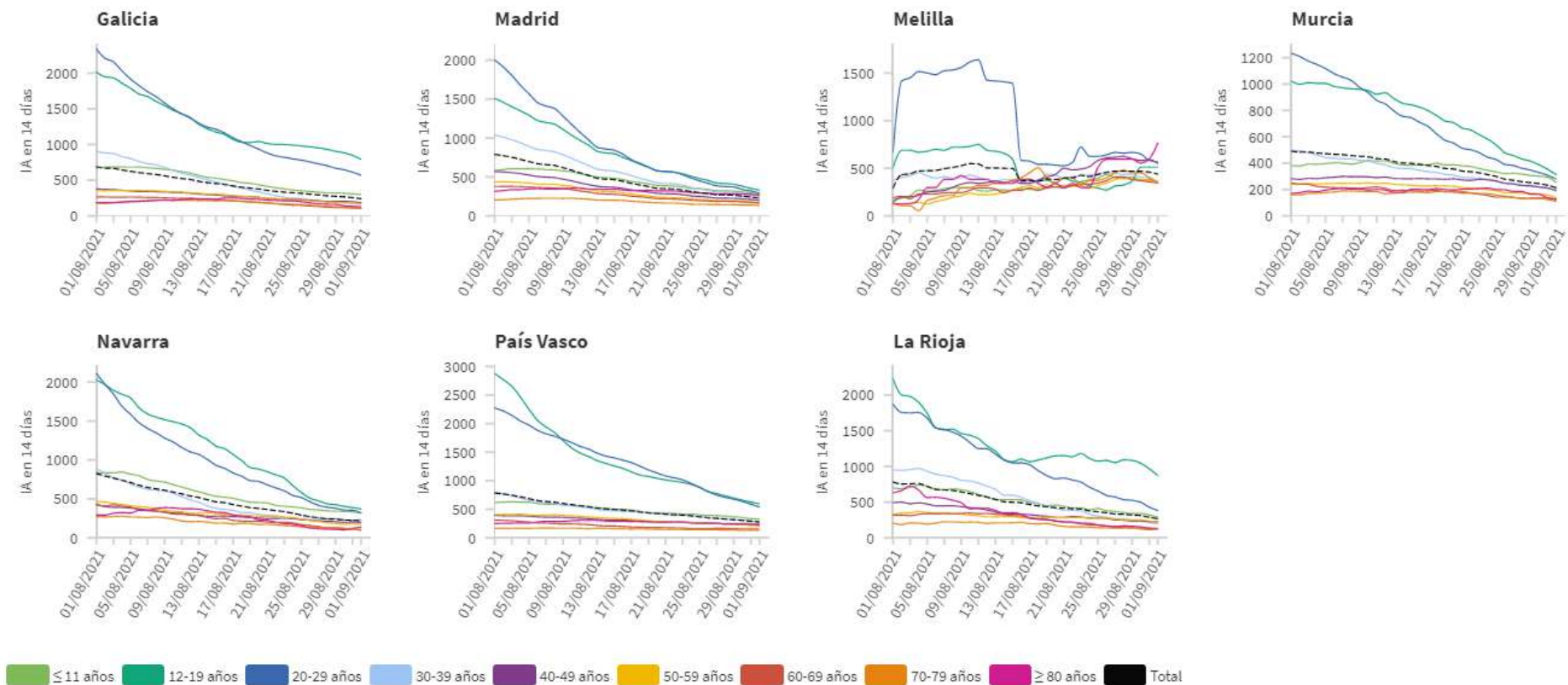




Figura 5(cont.). Incidencia acumulada en 14 días por grupos de edad desde el 01.08.2021 por Comunidades Autónomas, a 01.09.2021 .

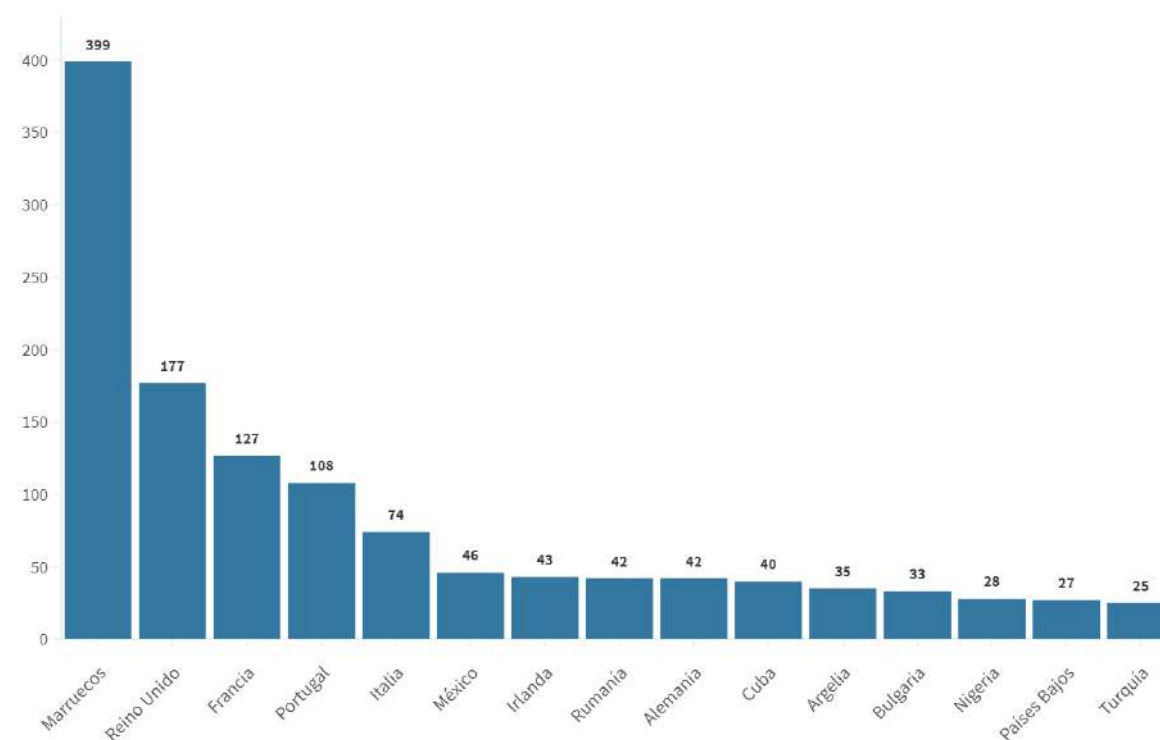


Los grupos de edad corresponden con los mismos de los que se hace seguimiento de la cobertura de vacunación

**Tabla 6.** Nº de casos COVID-19 importados de otro país

	Diagnósticos desde el 11 de mayo	Diagnósticos en los últimos 7 días
Andalucía	3.010	27
Aragón	410	10
Asturias	52	0
Baleares	669	11
Canarias	2.120	96
Cantabria	139	3
Castilla La Mancha	406	9
Castilla y León	639	17
Cataluña	1.036	59
Ceuta	168	0
C. Valenciana	1.486	78
Extremadura	278	5
Galicia	724	7
Madrid	1.894	66
Melilla	175	1
Murcia	524	17
Navarra	247	11
País Vasco	88	0
La Rioja	34	4
<b>ESPAÑA</b>	<b>14.099</b>	<b>421</b>

**Figura 6.** Nº de casos importados según país de origen (los países más frecuentes en las últimas 4 semanas)



Fuente: Casos notificados a la Red Nacional de Vigilancia Epidemiológica por las comunidades autónomas clasificados como importados de otro país. Las personas han podido llegar a través de diferentes medios de transporte, incluyendo pateras.

## SITUACIÓN INTERNACIONAL *(datos consultados hasta las 10:00 horas del 02.09.2021)*

**Situación en Europa:** Hasta el día de hoy se han notificado al menos 63.294.203 casos confirmados. En la tabla 7 se presentan los datos epidemiológicos detallados de los países de Europa con más casos confirmados.

**Tabla 7.** Detalles de los países con más casos confirmados u otros países de interés de Europa<sup>1,2,3</sup>

	Casos confirmados	Nuevos diarios	Incremento promedio en los últimos 7 días	Incidencia Acumulada 100.000 hab. 14 días	Fallecidos	Nuevos diarios	Letalidad
<b>Rusia</b>	6.937.333	18.368	0,28%	189,5	184.014	790	2,7%
<b>Reino Unido</b>	6.825.074	26.478	0,47%	704,4	132.742	207	1,9%
<b>Francia</b>	6.783.329	17.621	0,23%	373,0	114.577	85	1,7%
<b>Turquía</b>	6.388.331	21.893	0,30%	329,1	56.710	252	0,9%
<b>Italia</b>	4.546.487	4.259	0,13%	148,7	129.290	69	2,8%
<b>Alemania</b>	3.970.102	13.715	0,25%	152,2	92.256	33	2,3%
<b>Polonia</b>	2.889.036	366	0,01%	8,3	75.358	13	2,6%
<b>Ucrania</b>	2.288.371	2.075	0,07%	46,9	53.833	44	2,4%
<b>Países Bajos</b>	1.941.055	2.312	0,13%	200,3	18.010	12	0,9%
<b>Chequia</b>	1.679.476	287	0,01%	25,2	30.404	0	1,8%
<b>Bélgica</b>	1.184.664	1.854	0,18%	244,8	25.380	6	2,1%
<b>Suecia</b>	1.126.813	3.400	0,09%	135,4	14.692	7	1,3%
<b>Rumanía</b>	1.100.208	1.443	0,09%	54,4	34.591	21	3,1%
<b>Portugal</b>	1.037.927	-	0,17%	275,9	17.743	-	1,7%
<b>Suiza</b>	776.280	2.697	0,33%	413,8	10.443	11	1,3%
<b>Austria</b>	683.870	1.265	0,21%	203,3	10.564	-	1,5%
<b>Irlanda</b>	352.447	1.382	0,50%	505,0	5.092	0	1,4%

<sup>1</sup> Las cifras de fallecidos por COVID-19 notificadas por cada país varían en su definición por lo que dichas cifras, y la letalidad resultante en cada país, no son directamente comparables entre sí.

<sup>2</sup> (-) sin actualizar

<sup>3</sup> Suiza, Austria e Irlanda ya no se encuentra entre los quince países con más casos confirmados de Europa. Se sigue incluyendo en la tabla por su histórico

**Situación a nivel global y otros países fuera de Europa:** Según la OMS, a nivel global hasta el día de hoy se han notificado al menos 217.558.771 casos y 4.517.240 fallecidos. En la tabla 8 se presenta información detallada de los países con más casos acumulados fuera de Europa.

**Tabla 8.** Detalles de los países con más casos confirmados u otros países de interés fuera de Europa<sup>4,5,6</sup>

	Casos confirmados	Nuevos diarios	Incremento promedio en los últimos 7 días	Incidencia Acumulada 100.000 hab. 14 días	Fallecidos	Nuevos diarios	Letalidad
<b>Estados Unidos</b>	39.279.057	42.331	0,25%	663,3	638.689	233	1,6%
<b>India</b>	32.810.845	41.965	0,13%	38,8	439.020	460	1,3%
<b>Brasil</b>	20.752.281	10.466	0,12%	178,4	579.574	266	2,8%
<b>Argentina</b>	5.178.889	5.358	0,11%	203,7	111.607	224	2,2%
<b>Irán</b>	4.992.063	31.319	0,69%	585,0	107.794	643	2,2%
<b>Colombia</b>	4.907.264	2.006	0,04%	73,2	124.883	72	2,5%
<b>Indonesia</b>	4.100.138	10.337	0,32%	77,6	133.676	653	3,3%
<b>México</b>	3.341.264	5.564	0,48%	184,5	258.491	326	7,7%
<b>Sudáfrica</b>	2.777.659	7.084	0,36%	265,5	82.261	431	3,0%
<b>Perú</b>	2.149.591	364	0,05%	47,6	198.263	54	9,2%
<b>Filipinas</b>	1.989.857	13.655	0,89%	210,1	33.448	118	1,7%
<b>Iraq</b>	1.888.150	6.937	0,37%	246,6	20.830	66	1,1%
<b>Malasia</b>	1.746.254	20.897	1,32%	957,8	16.664	282	1,0%
<b>Chile</b>	1.638.675	345	0,03%	44,6	36.937	14	2,3%
<b>Bangladesh</b>	1.500.618	-	0,27%	41,6	26.195	-	1,7%
<b>Japón</b>	1.486.153	16.826	1,50%	243,6	16.041	47	1,1%
<b>Corea del Sur</b>	253.445	2.024	0,70%	48,2	2.292	7	0,9%
<b>China</b>	123.068	25	0,03%	0,0	5.683	1	4,6%
<b>Singapur</b>	67.620	161	0,20%	23,7	55	0	0,1%

<sup>4</sup> Las cifras de fallecidos por COVID-19 notificadas por cada país varían en su definición por lo que dichas cifras, y la letalidad resultante en cada país, no son directamente comparables entre sí.

<sup>5</sup> (-) sin actualizar

<sup>6</sup> China, Singapur, Japón y Corea del Sur ya no se encuentran entre los quince países con más casos confirmados fuera de Europa. Se siguen incluyendo en la tabla por su histórico.

\* Los casos y fallecidos nuevos notificados diariamente pueden corresponder a casos diagnosticados y fallecidos de días previos