

Actualización nº 455. Enfermedad por el coronavirus (COVID-19). 03.09.2021 *(datos consolidados a las 14:00 horas del 03.09.2021)*

SITUACIÓN EN ESPAÑA

El presente informe se ha realizado con los datos individualizados notificados por las CCAA a la Red Nacional de Vigilancia Epidemiológica (al sistema SiViEs). Se incluyen los casos notificados confirmados con una prueba diagnóstica positiva de infección activa (PDIA) tal como se establece en la [Estrategia de detección precoz, vigilancia y control de COVID-19](#) y además los casos notificados antes del 11 de mayo que requirieron hospitalización, ingreso en UCI o fallecieron con diagnóstico clínico de COVID-19, de acuerdo a las definiciones de caso vigentes en cada momento. Cualquier futura actualización que realicen las CCAA quedarán reflejadas en los informes diarios. En España hasta el momento se han notificado un total de 4.877.755 casos confirmados de COVID-19 y 84.795 fallecidos. Los datos se pueden obtener en [aquí](#).

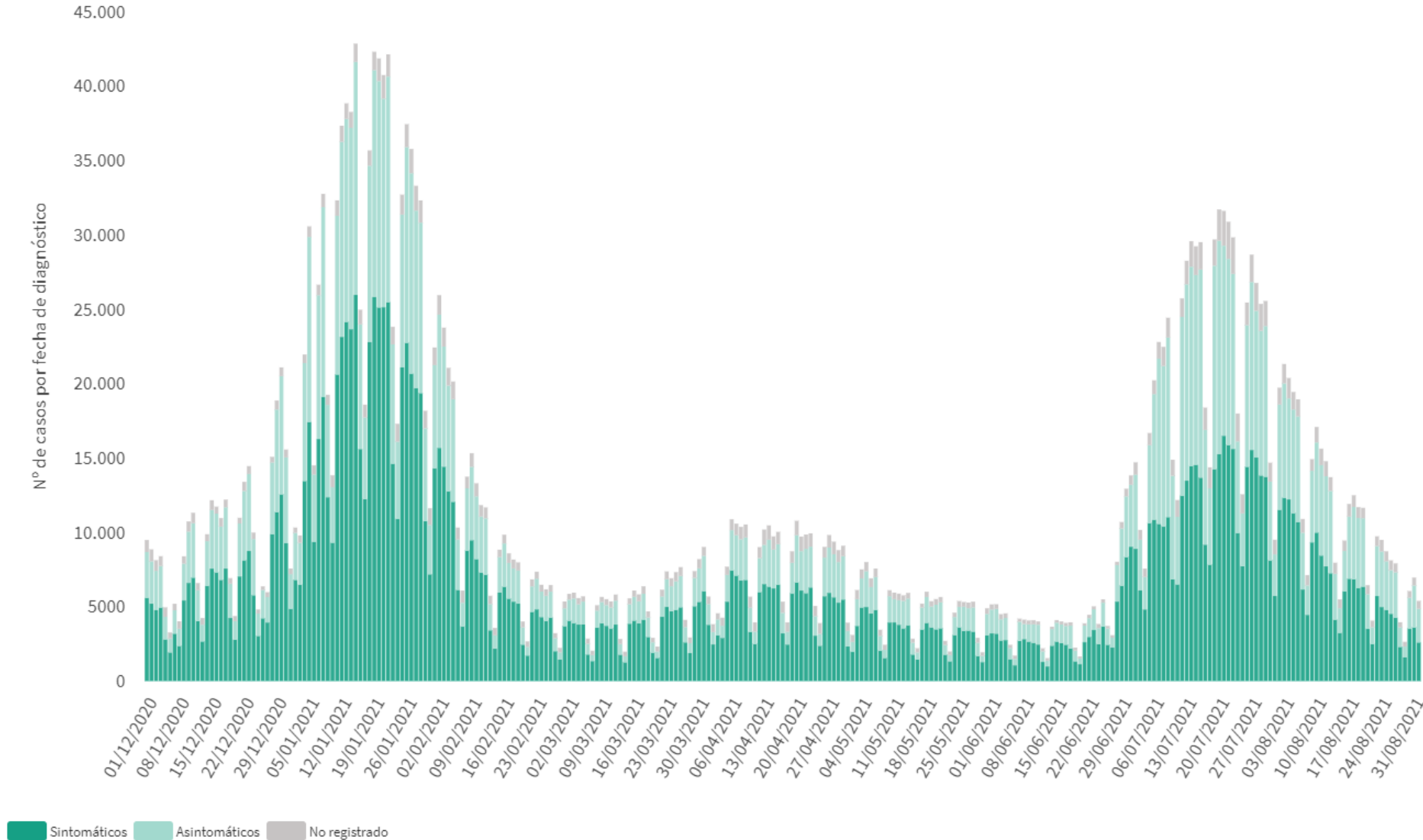
Tabla 1. Casos de COVID-19 confirmados totales, diagnosticados el día previo y diagnosticados o con fecha de inicio de síntomas en los últimos 14 y 7 días a 03.09.2021

CCAA	Casos totales	Casos diagnosticados el día previo	Casos diagnosticados en los últimos 14 días		Casos diagnosticados en los últimos 7 días		Casos diagnosticados con fecha de inicio de síntomas en los últimos 14d.		Casos diagnosticados con fecha de inicio de síntomas en los últimos 7d.	
			Nº	IA*	Nº	IA*	Nº	IA*	Nº	IA*
Andalucía	788.727	134	16.384	193,56	5.532	65,36	2.361	27,89	583	6,89
Aragón	158.235	197	2.855	214,76	1.217	91,55	1.547	116,37	508	38,21
Asturias	70.444	58	853	83,73	345	33,86	79	7,75	21	2,06
Baleares	96.730	77	2.816	240,37	1.038	88,60	1.810	154,50	532	45,41
Canarias	92.509	155	2.719	124,96	1.115	51,24	1.358	62,41	441	20,27
Cantabria	44.895	84	1.508	258,70	630	108,08	831	142,56	254	43,57
Castilla La Mancha	232.576	13	5.145	251,56	1.865	91,19	2.442	119,40	569	27,82
Castilla y León	296.414	196	4.791	200,05	1.761	73,53	2.314	96,62	663	27,68
Cataluña	898.290	391	12.665	162,78	5.136	66,01	5.412	69,56	1.750	22,49
Ceuta **	7.300	11	332	394,29	113	134,20	158	187,64	52	61,76
C. Valenciana	503.436	82	7.844	155,10	2.775	54,87	4.152	82,10	1.039	20,54
Extremadura	100.794	160	4.073	382,81	1.426	134,02	1.858	174,63	528	49,62
Galicia	183.498	107	5.888	217,93	2.144	79,35	3.008	111,33	726	26,87
Madrid	879.118	733	14.636	215,87	5.985	88,28	6.404	94,46	1.704	25,13
Melilla	10.666	15	373	428,36	159	182,60	176	202,12	46	52,83
Murcia	138.219	106	3.058	202,35	1.232	81,52	1.640	108,52	487	32,22
Navarra	81.705	108	1.412	213,55	674	101,94	757	114,49	291	44,01
País Vasco	255.134	324	5.941	267,55	2.434	109,61	30	1,35	4	0,18
La Rioja	39.065	33	780	243,82	297	92,84	411	128,47	115	35,95
ESPAÑA	4.877.755	2.984	94.073	198,25	35.878	75,61	36.748	77,44	10.313	21,73

* IA: Incidencia acumulada (casos diagnosticados/100.000 habitantes). Se utiliza como denominador para el cálculo de la IA las cifras oficiales de población del INE del padrón municipal a 01.01.2020

** De los 113 casos diagnosticados en Ceuta en los últimos 7 días, 7 casos corresponden con casos asociados a brotes en centros de acogida. La incidencia acumulada en 7 días de la ciudad sería de 125,9 por 100.000 habitantes con una tasa de ataque en 7 días de 0,6% en los centros de acogida.

Figura 1. Casos diarios confirmados de COVID-19 en España desde el 01.12.2020 a 02.09.2021 (datos consolidados a las 14:00 horas del 03.09.2021).



A continuación se presenta la situación de la capacidad asistencia y actividad COVID-19 en los hospitales españoles. Para el análisis de los casos confirmados que han precisado ingreso, tanto hospitalario como específicamente en UCI, se puede consultar los datos disponibles [aquí](#).

Tabla 2. Situación capacidad asistencial y actividad Covid-19 en hospitales

CCAA	Total Pacientes COVID hospitalizados	Tasa de ocupación hospitalaria por 100.000 hab.	% Camas Ocupadas COVID	Número Pacientes COVID en UCI	Tasa de ocupación UCI por 100.000 hab.	% Camas Ocupadas UCI COVID	Ingresos COVID últimas 24h	Altas COVID últimas 24h
Andalucía	840	9,92	4,75%	186	2,20	10,06%	80	123
Aragón	193	14,52	4,85%	42	3,16	18,92%	16	23
Asturias	76	7,46	2,31%	20	1,96	6,71%	12	8
Baleares	220	18,78	6,52%	61	5,21	17,73%	17	23
Canarias	272	12,50	4,90%	78	3,58	15,69%	19	24
Cantabria	46	7,89	3,37%	11	1,89	9,32%	7	7
Castilla La Mancha	266	13,01	5,59%	51	2,49	14,21%	18	23
Castilla y León	283	11,82	4,49%	59	2,46	14,18%	32	26
Cataluña	1.465	18,83	6,25%	338	4,34	28,10%	99	157
Ceuta	11	13,06	5,58%	1	1,19	5,88%	1	0
C. Valenciana	367	7,26	3,34%	98	1,94	12,37%	39	53
Extremadura	115	10,81	3,99%	20	1,88	10,64%	12	20
Galicia	200	7,40	2,46%	50	1,85	6,68%	23	17
Madrid	1.306	19,26	8,87%	312	4,60	29,49%	97	126
Melilla	15	17,23	8,24%	2	2,30	11,76%	1	1
Murcia	114	7,54	2,83%	28	1,85	6,05%	16	31
Navarra	68	10,28	3,84%	26	3,93	21,31%	9	6
País Vasco	357	16,08	8,12%	71	3,20	18,59%	44	44
La Rioja	31	9,69	4,35%	6	1,88	11,32%	4	2
Total general	6.245	13,16	5,30%	1.460	3,08	15,95%	546	714

Fuente: Notificación de los hospitales al Ministerio de Sanidad

(1) Información referida al día 02/09/2021, con los últimos datos disponibles a las 15:00 del día 03 de Septiembre de 2021

Nota: El criterio de cómputo incluye a pacientes que presentan clínica Covid que debe ser tratada en régimen de hospitalización, bien con infección confirmada bien pendiente de confirmar.

Puede acceder a los datos en abierto de la capacidad asistencial [aquí](#).

Tabla 3. Total de Pruebas diagnósticas realizadas del 24.08.2021 al 30.08.2021 (Datos provisionales con información actualizada a 03.09.2021)

CCAA	PCR	Test de antígeno	Total de pruebas	Tasa por 100.000 hab.	Positividad
Andalucía	69.496	30.590	100.086	1.189,48	10,40%
Aragón	9.577	4.288	13.865	1.050,94	11,84%
Asturias	12.227	1.173	13.400	1.310,13	3,96%
Baleares	17.592	10.292	27.884	2.425,83	5,81%
Canarias	18.885	9.972	28.857	1.340,07	5,50%
Cantabria	8.205	1.014	9.219	1.586,53	9,34%
Castilla La Mancha	16.052	5.192	21.244	1.045,03	13,08%
Castilla y León	25.214	8.601	33.815	1.409,22	9,48%
Cataluña	94.577	56.982	151.559	1.974,65	5,20%
Ceuta	447	1.638	2.085	2.459,39	9,50%
C. Valenciana	37.087	15.267	52.354	1.046,29	10,59%
Extremadura	18.351	13.272	31.623	2.961,76	7,78%
Galicia	34.309	18.326	52.635	1.949,81	6,99%
Madrid	56.089	59.459	115.548	1.734,07	8,40%
Melilla	612	921	1.533	1.772,52	7,76%
Murcia	11.845	3.955	15.800	1.057,64	9,64%
Navarra	6.418	3.856	10.274	1.570,43	8,07%
País Vasco	22.443	7.338	29.781	1.348,91	10,09%
La Rioja	3.505	2.434	5.939	1.874,70	7,16%
ESPAÑA	462.931	254.570	717.501	1.525,75	8,09%

Puede acceder a los datos en abierto de las pruebas realizadas [aquí](#).

Figura 2. Evolución semanal de la tasa de pruebas diagnósticas y porcentaje positividad

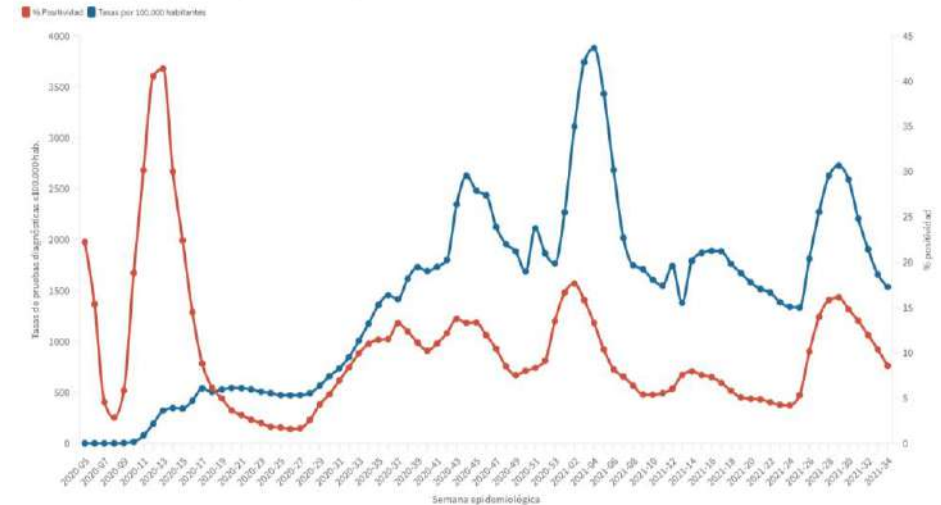


Figura 3. Evolución de la positividad por grupos de edad desde la semana 14 de 2021

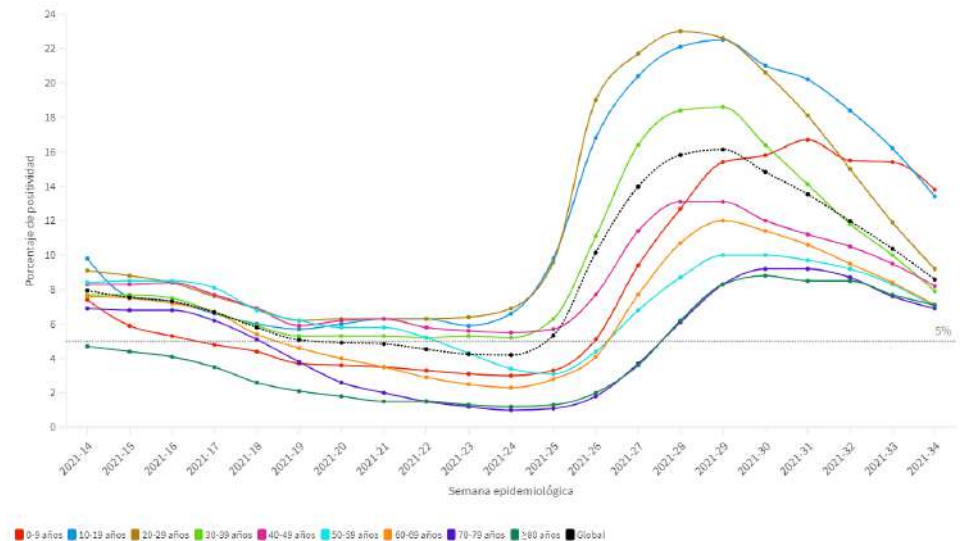
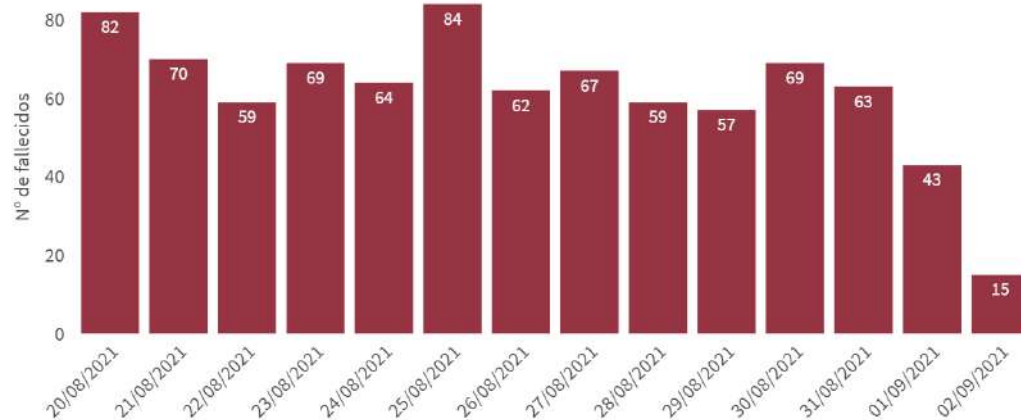


Figura 4. Número de fallecidos diarios por COVID-19 por fecha de defunción en España a 02.09.2021 (datos consolidados a las 14:00 horas del 03.09.2021).

■ Fallecidos en los últimos 14 días



* En un fallecido diagnosticado en los últimos 7 días no consta la fecha de defunción en la ficha de notificación

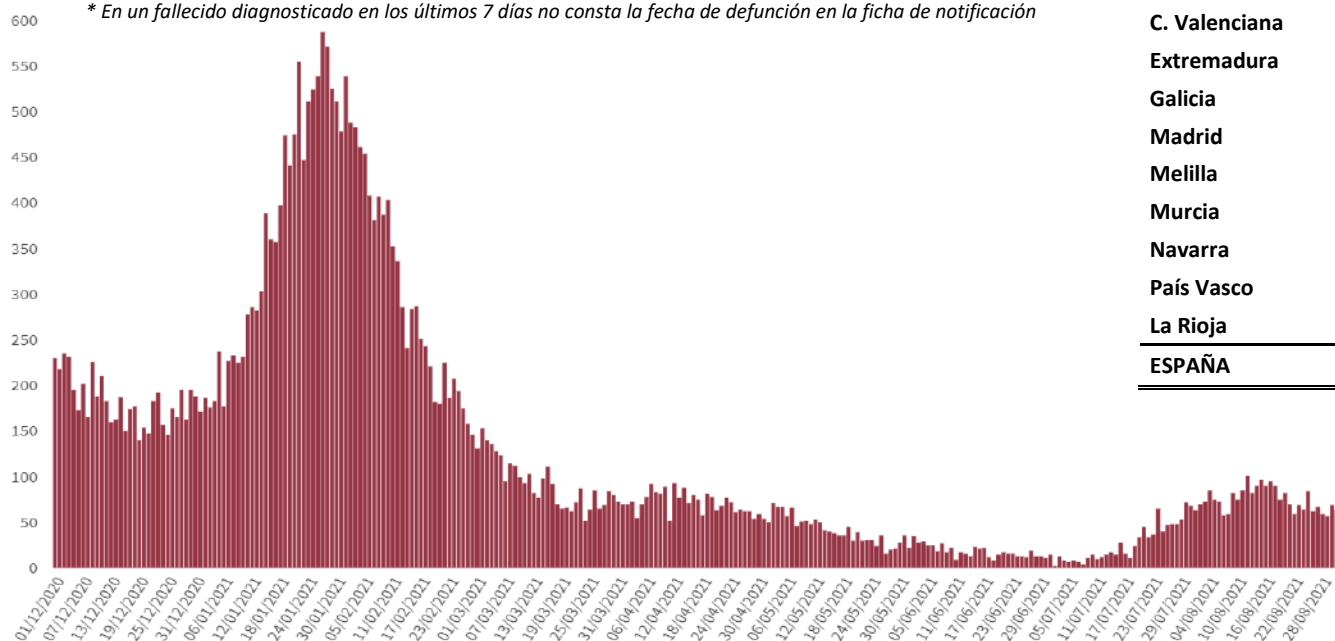
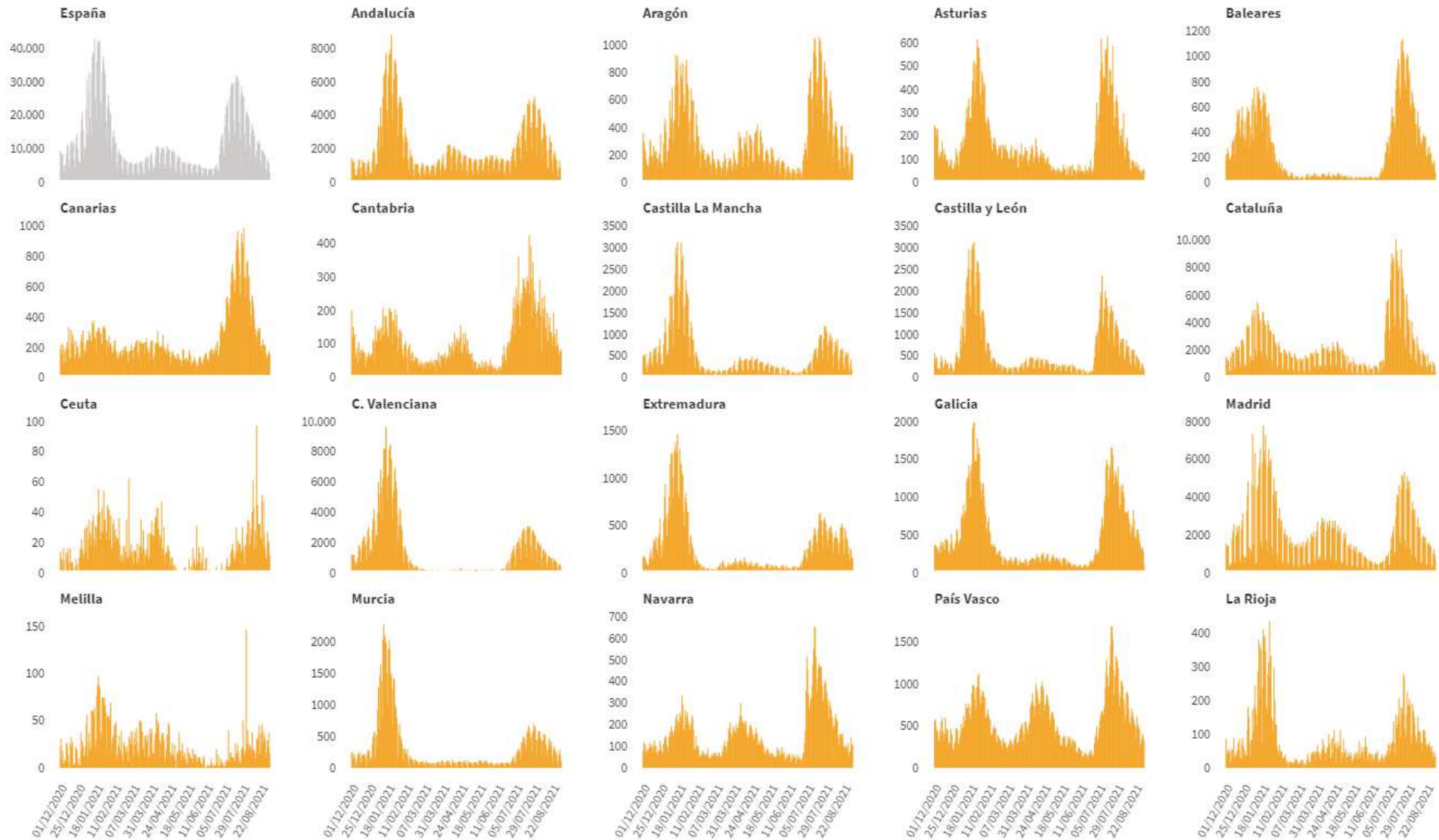


Tabla 4. Casos de COVID-19 que han fallecido (total y con fecha de fallecimiento en los últimos 7 días) y letalidad por Comunidades Autónomas en España a 02.09.2021.

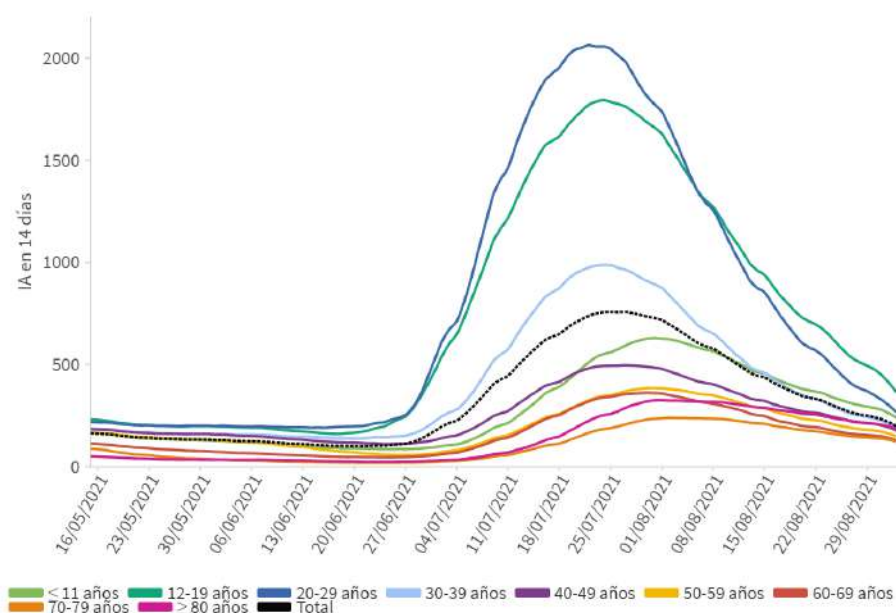
CCAA	Total	Con fecha de defunción en los últimos 7 días	Letalidad global de la pandemia
Andalucía	10.865	63	1,4%
Aragón	3.740	12	2,4%
Asturias	2.055	5	2,9%
Baleares	927	8	1,0%
Canarias	947	14	1,0%
Cantabria	600	4	1,3%
Castilla La Mancha	6.279	30	2,7%
Castilla y León	7.215	37	2,4%
Cataluña	15.353	15	1,7%
Ceuta	125	0	1,7%
C. Valenciana	7.658	35	1,5%
Extremadura	1.897	15	1,9%
Galicia	2.574	22	1,4%
Madrid	15.918	69	1,8%
Melilla	102	1	1,0%
Murcia	1.704	22	1,2%
Navarra	1.227	8	1,5%
País Vasco	4.790	11	1,9%
La Rioja	819	3	2,1%
ESPAÑA	84.795	374	1,7%

Figura 5. Casos diarios confirmados de COVID-19 por fecha de diagnóstico desde el 01.12.2020 por Comunidades Autónomas, a 02.09.2021 (datos consolidados a las 14:00 horas del 03.09.2021).



Centro de Coordinación de Alertas y Emergencias Sanitarias

Figura 6. Evolución de la incidencia acumulada en 14 días por grupos de edad desde el 15.05.2021 en España, a 02.09.2021.



Los grupos de edad corresponden con los mismos de los que se hace seguimiento de la cobertura de vacunación

Tabla 5. Incidencia acumulada en 14 días por grupos de edad en España y por Comunidades Autónomas, a 02.09.2021.

CCAA	≤ 11 años	12-19 años	20-29 años	30-39 años	40-49 años	50-59 años	60-69 años	70-79 años	≥ 80 años
Andalucía	229,25	313,19	226,13	196,10	178,54	144,35	148,12	137,30	198,30
Aragón	293,23	331,69	211,65	188,70	169,35	116,01	113,83	98,36	144,73
Asturias	108,42	168,75	109,97	82,13	76,05	68,86	55,46	65,90	87,67
Baleares	281,69	296,40	332,02	261,27	247,37	194,82	159,51	131,65	177,63
Canarias	194,26	189,66	138,23	137,97	116,26	96,72	83,80	77,65	84,22
Cantabria	294,33	832,52	445,50	198,66	221,95	181,18	112,48	143,22	148,63
Castilla La Mancha	317,63	565,03	259,53	198,95	228,97	184,40	178,99	179,76	233,00
Castilla y León	275,31	523,16	237,43	127,72	162,40	150,32	119,28	151,18	253,51
Cataluña	168,29	185,62	212,89	201,50	163,89	128,23	122,85	119,47	150,94
Ceuta	294,63	602,67	665,63	311,08	340,14	311,53	292,73	370,54	383,88
C. Valenciana	181,93	384,90	236,38	126,55	133,52	114,84	86,79	77,19	105,23
Extremadura	492,09	1.034,81	427,11	256,97	295,94	262,98	243,42	284,08	422,34
Galicia	274,95	687,75	514,33	144,71	172,60	157,43	96,27	100,08	122,06
Madrid	265,35	311,99	275,43	234,30	190,74	164,89	155,97	130,97	246,35
Melilla	365,35	522,25	550,23	296,71	499,92	371,71	332,18	426,89	766,28
Murcia	249,61	294,59	272,28	183,73	187,29	127,08	117,76	104,96	121,83
Navarra	321,88	363,55	292,10	229,90	198,14	166,50	94,79	86,03	172,47
País Vasco	318,73	550,40	501,16	265,22	214,56	207,96	144,94	135,16	240,58
La Rioja	292,12	752,00	315,19	195,83	222,86	190,92	114,00	110,22	121,58
ESPAÑA	240,16	364,85	266,90	191,48	176,55	147,77	128,72	123,36	183,77

Figura 7. Evolución de la incidencia acumulada en 14 días por grupos de edad desde el 01.08.2021 por Comunidades Autónomas, a 02.09.2021.

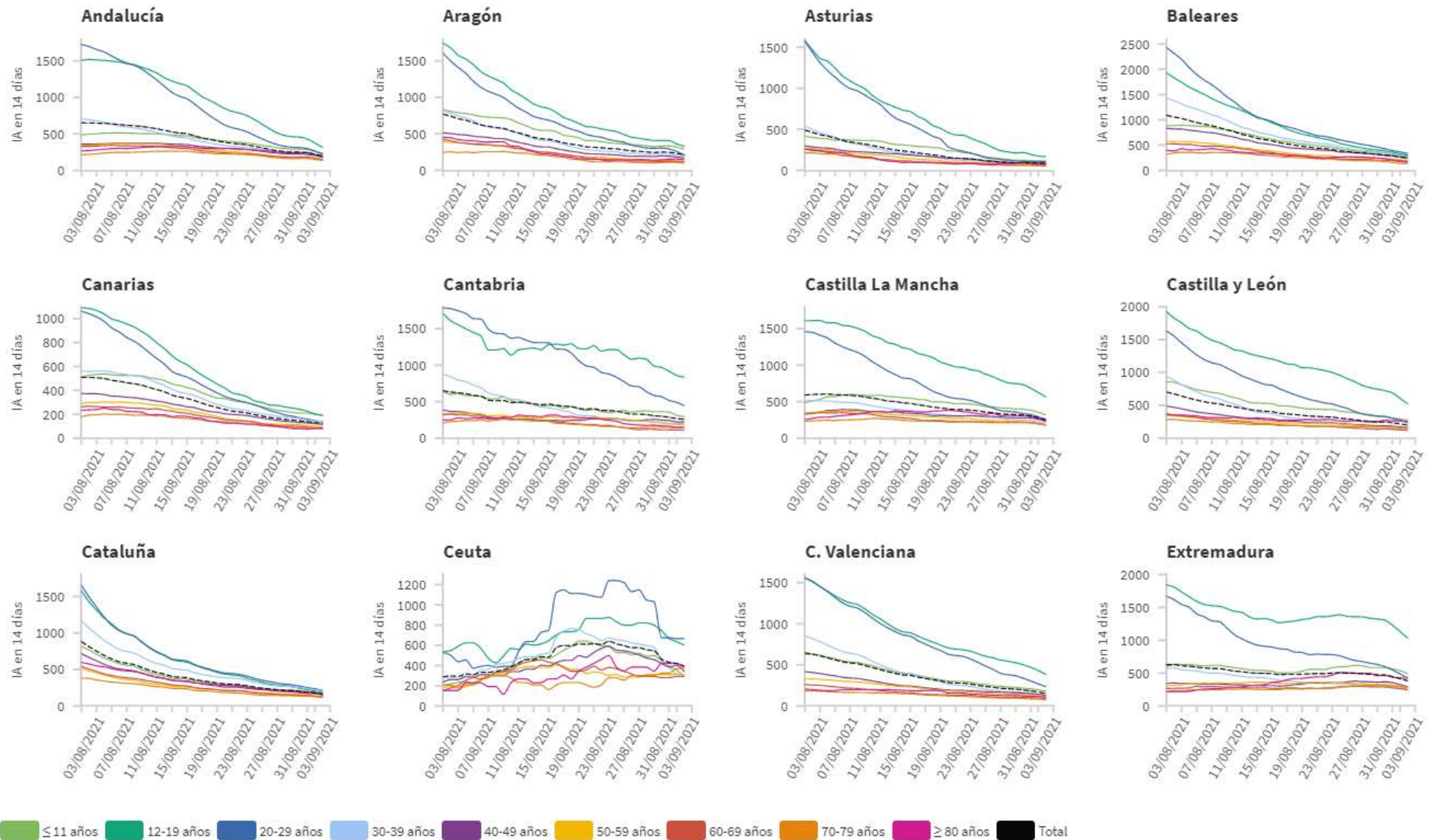
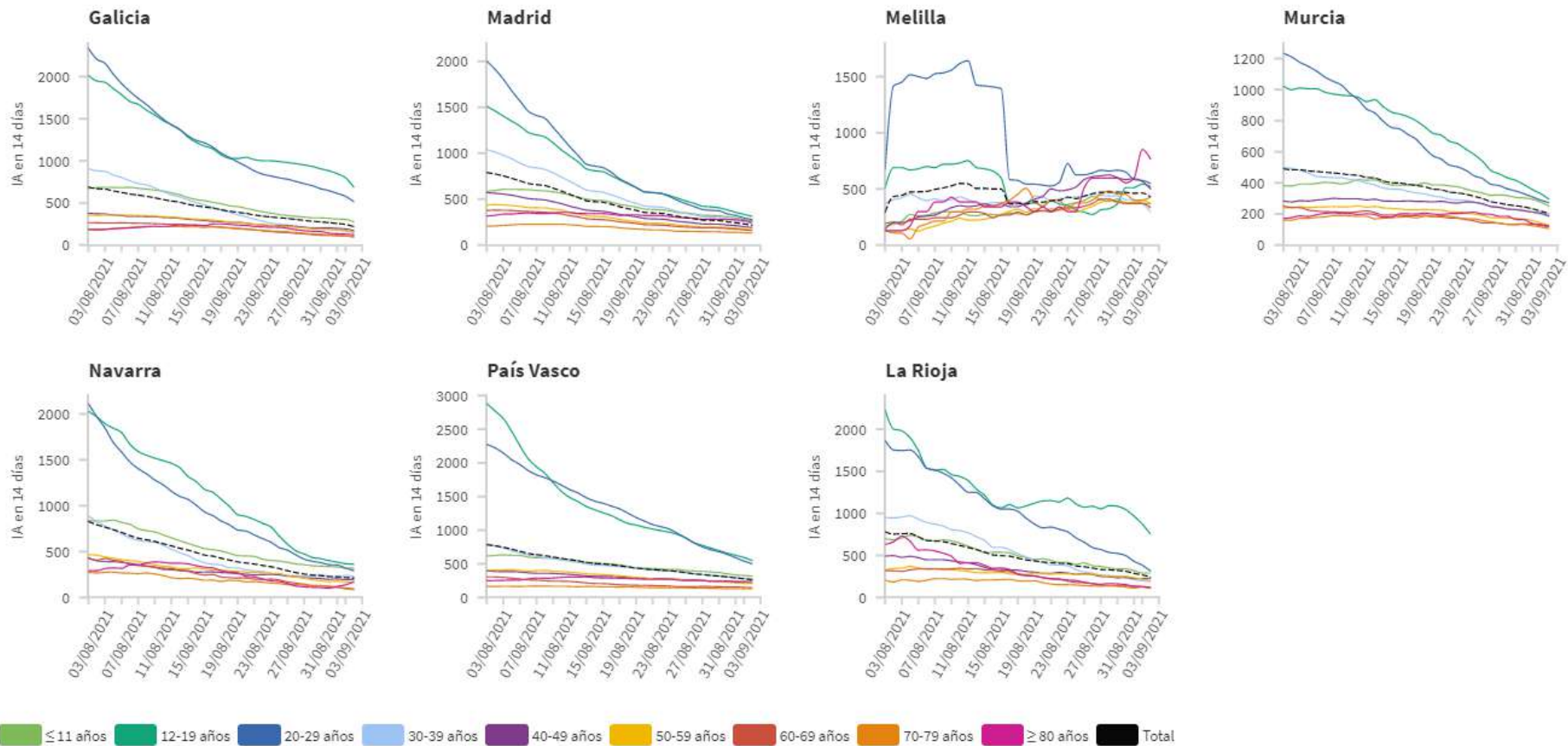


Figura 7(cont.). Incidencia acumulada en 14 días por grupos de edad desde el 15.05.2021 por Comunidades Autónomas, a 02.09.2021.



Los grupos de edad corresponden con los mismos de los que se hace seguimiento de la cobertura de vacunación

Figura 8. Distribución de casos de COVID-19 notificados por semana epidemiológica de diagnóstico y proporción de casos por grupos de edad desde el inicio de la pandemia (Datos hasta la última semana completa)

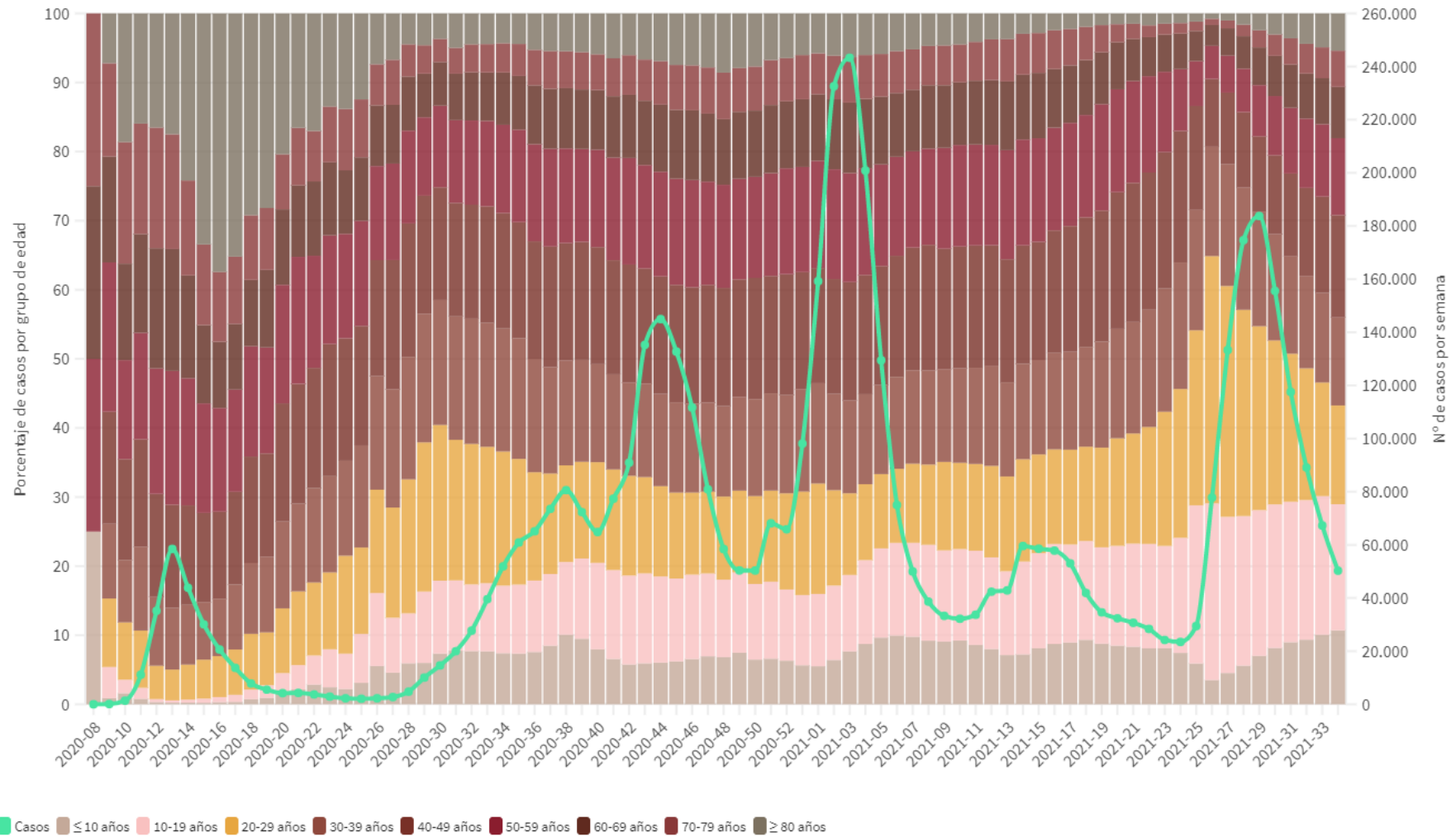
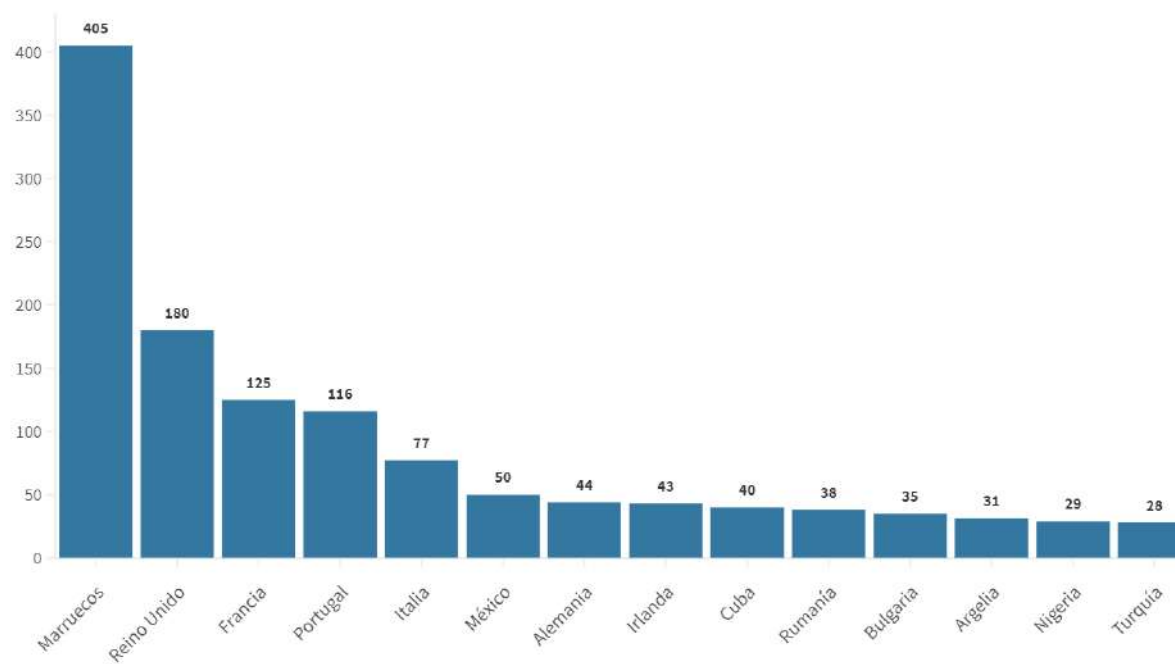


Tabla 6. Nº de casos COVID-19 importados de otro país

	Diagnósticos desde el 11 de mayo	Diagnósticos en los últimos 7 días
Andalucía	3.011	25
Aragón	411	12
Asturias	52	0
Baleares	673	15
Canarias	2.144	98
Cantabria	139	3
Castilla La Mancha	408	7
Castilla y León	642	16
Cataluña	1.055	65
Ceuta	168	0
C. Valenciana	1.503	80
Extremadura	278	2
Galicia	727	10
Madrid	1.916	73
Melilla	175	1
Murcia	525	15
Navarra	257	20
País Vasco	88	0
La Rioja	35	5
ESPAÑA	14.207	447

Figura 9. Nº de casos importados según país de origen (los países más frecuentes en las últimas 4 semanas)



Fuente: Casos notificados a la Red Nacional de Vigilancia Epidemiológica por las comunidades autónomas clasificados como importados de otro país. Las personas han podido llegar a través de diferentes medios de transporte, incluyendo pateras.

PERSONAL SANITARIO

Hasta el 02.09.2021 se han notificado 146.346 casos confirmados en personal sanitario (utilizando la información agregada hasta el día 10 de mayo y la información individualizada desde el día 11 de mayo). A continuación se reflejan los datos recogidos según la nueva estrategia de vigilancia desde el 11.05.2020

Tabla 7. Casos confirmados en personal sanitario desde el 11.05.2020 por Comunidades Autónomas, a 02.09.2021 (datos consolidados a las 14:00 horas del 03.09.2021).

	<i>Total notificados</i>	<i>Diagnosticados en los últimos 14 días</i>	<i>Diagnosticados en los últimos 7 días</i>	<i>Con fecha de inicio de síntomas en los últimos 14d.</i>	<i>Con fecha de inicio de síntomas en los últimos 7d.</i>
Andalucía	12.477	137	48	62	13
Aragón	4.752	38	17	20	5
Asturias	1.829	12	5	4	2
Baleares	1.766	14	5	12	4
Canarias	1.820	55	22	41	13
Cantabria	2.160	46	19	35	10
Castilla La Mancha	6.261	99	31	55	15
Castilla y León	9.378	119	42	75	22
Cataluña	14.252	188	65	117	35
Ceuta	126	4	3	4	1
C. Valenciana	14.425	154	50	99	22
Extremadura	2.663	79	25	45	11
Galicia	5.471	138	53	64	19
Madrid	7.749	155	55	113	35
Melilla	460	16	6	10	3
Murcia	4.369	80	34	53	16
Navarra	3.850	64	29	39	13
País Vasco	477	3	2	1	0
La Rioja	1.641	10	3	5	0
ESPAÑA	95.926	1.411	514	854	239

Tabla 8. Ámbito de exposición en personal sanitario en función del centro de trabajo desde el 11.05.2020 a 02.09.2021 (datos consolidados a las 14:00 horas del 03.09.2021).

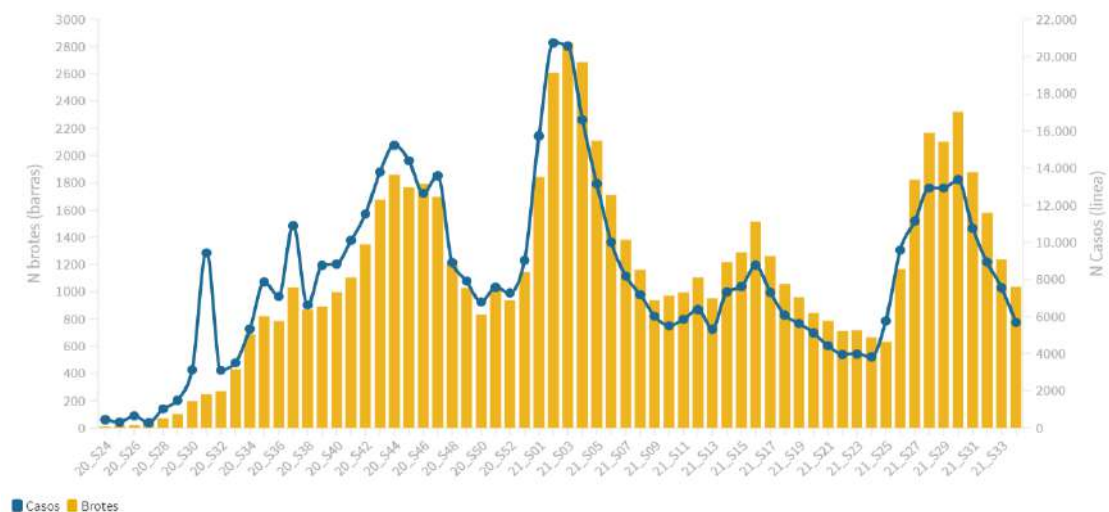
<i>Ámbito de exposición (ámbito probable de contagio)</i>	<i>Personal sanitario de centro sanitario</i>	<i>Personal sanitario de centro sociosanitario</i>	<i>Personal sanitario de otro tipo de centro</i>	<i>Total</i>
Centro Sanitario	12.213	394	307	12.914
Centro Sociosanitario	642	8.393	177	9.212
Domicilio	10.583	3.221	2.978	16.782
Escolar	50	31	44	125
Laboral	7.670	3.519	1.347	12.536
Social*	1.373	422	437	2.232
Otros	3.020	1.177	972	5.169
Desconocido	24.535	8.072	4.349	36.956
ESPAÑA	60.086	25.229	10.611	95.926

INFORME DE SITUACIÓN DE BROTES COVID-19. 03 de septiembre de 2021

Los datos presentados en este informe hacen referencia a los casos que se han podido trazar y asociar a un brote, y en los que se puede especificar el ámbito en el que se han producido. A efectos de notificación al CCAES se define brote como cualquier agrupación de 3 o más casos con infección activa en los que se ha establecido un vínculo epidemiológico. Se excluyen en la notificación aquellos que afectan únicamente a los convivientes de un mismo domicilio. Entre las limitaciones de este informe está el hecho de que en ciertos ámbitos puede ser complicado identificar la fuente de infección y, por lo tanto, pueden estar infraestimados como, por ejemplo, los brotes asociados a espacios de uso público y eventos o a lugares donde se reúnen personas desconocidas, particularmente en interiores. Otra limitación de esta información es que sobredimensiona aquellos ámbitos en las que se puede hacer trazabilidad de los casos, como pueden ser las residencias de mayores o los centros educativos, así como aquellos brotes que se producen entre familiares y personas que se conocen.

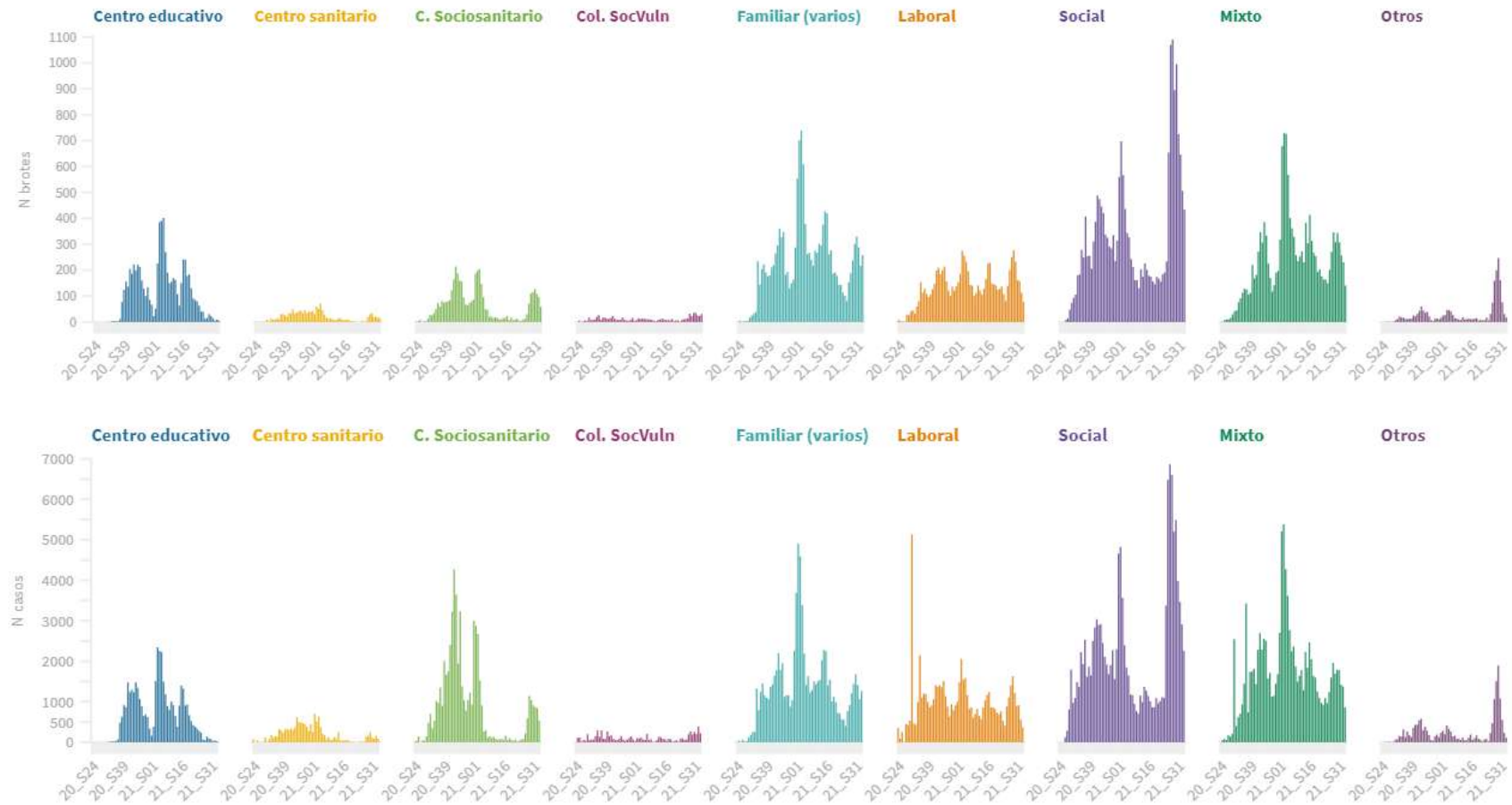
Desde el inicio del seguimiento, se han comunicado al CCAES 73.383 brotes con 522.447 casos. En la figura 10 se observa que la distribución de brotes ha presentado cuatro picos coincidentes con la curva de incidencia acumulada en la comunidad. La tendencia ascendente en la notificación de brotes y casos que se observaba desde la semana epidemiológica 25 cambió en la semana 31, observándose un descenso importante en el número de brotes y casos asociados notificados en las últimas cuatro semanas. De los brotes comunicados, 1.036 brotes con 5.681 casos asociados se han notificado en la **semana 34**. La distribución de brotes y casos asociados por ámbito puede observarse en la figura 11.

Figura 10. Distribución de brotes y casos asociados por semana epidemiológica de notificación a la comunidad autónoma. Datos hasta la semana 34 (23-29 de agosto).



- A partir de la semana 25 se observó un incremento importante en el número de brotes vinculados al **ámbito social**, con un cambio de tendencia en la semana 31 desde la que se comenzó a evidenciar un descenso. En la semana 34 se han comunicado 434 brotes con 2.247 casos asociados. La mayoría de los brotes y casos notificados en este ámbito están vinculados a reuniones de familiares y/o amigos en ámbito privado, seguido de viajes con motivos de ocio. Además, en la semana 34, se han notificado 258 **brotes familiares que afectan a varios domicilios** con 1.265 casos asociados.
- En la semana 34 se han notificado 7 brotes con 48 casos asociados en **campamentos infanto-juveniles**, continuando el descenso iniciado las semanas previas.
- En el **ámbito laboral** se han notificado 78 brotes con 361 casos en la semana 34, disminuyendo con respecto a semanas previas. Los brotes más frecuentes dentro de este ámbito continúan ocurriendo en establecimientos de restauración, seguido del sector industrial y de la construcción y de trabajadores temporeros y de empresas hortofrutícolas.
- En la semana 34 se han notificado 30 brotes con 221 casos en **colectivos socialmente vulnerables**, la mayoría en centros de acogida, seguido de brotes asociados a la llegada de pateras.
- En **centros sociosanitarios**, en la semana 34, se han notificado 59 brotes con 522 casos, observándose un descenso con respecto a las semanas previas. Se han notificado 15 brotes con 82 casos en **centros sanitarios**.
- En la semana 34 se han notificado 140 brotes con 851 casos de **ámbito mixto**, donde la transmisión se extiende en diferentes ámbitos. De ellos, el 57% presenta un componente social y el 36,4% presentan un componente laboral.

Figura 11. Número de brotes y casos asociados por ámbito y semana de notificación. Datos hasta la semana 34 (23-29 de agosto).



SITUACIÓN INTERNACIONAL (datos consultados hasta las 10:00 horas del 03.09.2021)

Situación en Europa: Hasta el día de hoy se han notificado al menos 63.471.452 casos confirmados. En la tabla 9 se presentan los datos epidemiológicos detallados de los países de Europa con más casos confirmados.

Tabla 9. Detalles de los países con más casos confirmados u otros países de interés de Europa^{1,2,3}

	Casos confirmados	Nuevos diarios	Incremento promedio en los últimos 7 días	Incidencia Acumulada 100.000 hab. 14 días	Fallecidos	Nuevos diarios	Letalidad
Rusia	6.956.318	18.985	0,27%	188,1	184.812	798	2,7%
Reino Unido	6.862.904	26.479	0,44%	706,3	132.920	178	1,9%
Francia	6.799.240	15.911	0,23%	361,0	114.680	104	1,7%
Turquía	6.412.277	23.946	0,31%	333,9	57.000	290	0,9%
Italia	4.553.241	4.260	0,12%	147,8	129.352	62	2,8%
Alemania	3.984.353	14.251	0,26%	158,2	92.301	45	2,3%
Polonia	2.889.412	376	0,01%	8,8	75.367	9	2,6%
Ucrania	2.290.848	2.477	0,08%	49,1	53.877	44	2,4%
Países Bajos	1.943.882	2.827	0,13%	200,6	18.012	2	0,9%
Chequia	1.679.738	262	0,01%	25,7	30.404	0	1,8%
Bélgica	1.187.506	2.842	0,17%	245,6	25.382	2	2,1%
Suecia	1.127.917	1.104	0,09%	133,3	14.692	0	1,3%
Rumanía	1.101.678	1.470	0,10%	58,5	34.617	26	3,1%
Portugal	1.042.322	2.830	0,19%	293,8	17.766	9	1,7%
Suiza	779.477	3.197	0,33%	412,9	10.446	3	1,3%
Austria	685.691	1.821	0,21%	209,2	10.570	6	1,5%
Irlanda	354.236	1.789	0,49%	506,7	5.112	20	1,4%

¹ Las cifras de fallecidos por COVID-19 notificadas por cada país varían en su definición por lo que dichas cifras, y la letalidad resultante en cada país, no son directamente comparables entre sí.

² (-) sin actualizar

³ Suiza, Austria e Irlanda ya no se encuentra entre los quince países con más casos confirmados de Europa. Se sigue incluyendo en la tabla por su histórico

Situación a nivel global y otros países fuera de Europa: Según la OMS, a nivel global hasta el día de hoy se han notificado al menos 218.205.951 casos y 4.526.583 fallecidos. En la tabla 10 se presenta información detallada de los países con más casos acumulados fuera de Europa.

Tabla 10. Detalles de los países con más casos confirmados u otros países de interés fuera de Europa^{4,5,6}

	Casos confirmados	Nuevos diarios	Incremento promedio en los últimos 7 días	Incidencia Acumulada 100.000 hab. 14 días	Fallecidos	Nuevos diarios	Letalidad
Estados Unidos	39.488.866	42.332	0,20%	679,2	641.725	234	1,6%
India	32.857.937	47.092	0,14%	39,6	439.529	509	1,3%
Brasil	20.776.870	24.589	0,11%	172,2	580.413	839	2,8%
Argentina	5.185.620	6.731	0,10%	200,4	111.812	205	2,2%
Colombia	5.025.233	33.170	0,67%	577,6	108.393	599	2,2%
Irán	4.909.086	1.822	0,04%	70,3	124.945	62	2,5%
Indonesia	4.100.138	-	0,26%	63,4	133.676	-	3,3%
México	3.352.410	11.146	0,44%	181,6	259.326	835	7,7%
Sudáfrica	2.777.659	-	0,29%	240,0	82.261	-	3,0%
Perú	2.150.006	415	0,04%	44,3	198.295	32	9,2%
Filipinas	2.003.955	14.098	0,89%	213,2	33.533	85	1,7%
Iraq	1.895.459	7.309	0,37%	244,8	20.878	48	1,1%
Malasia	1.765.016	18.762	1,27%	946,7	16.942	278	1,0%
Chile	1.639.123	448	0,03%	44,3	36.945	8	2,3%
Japón	1.507.223	21.070	1,45%	242,2	16.123	82	1,1%
Corea del Sur	255.401	1.956	0,69%	47,8	2.303	11	0,9%
China	123.103	35	0,03%	0,0	5.684	1	4,6%
Singapur	67.800	180	0,21%	26,0	55	0	0,1%

⁴ Las cifras de fallecidos por COVID-19 notificadas por cada país varían en su definición por lo que dichas cifras, y la letalidad resultante en cada país, no son directamente comparables entre sí.

⁵ (-) sin actualizar

⁶ China, Singapur y Corea del Sur ya no se encuentran entre los quince países con más casos confirmados fuera de Europa. Se siguen incluyendo en la tabla por su histórico.

* Los casos y fallecidos nuevos notificados diariamente pueden corresponder a casos diagnosticados y fallecidos de días previos