

## Actualización nº 471. Enfermedad por el coronavirus (COVID-19). 27.09.2021 (datos consolidados a las 17:00 horas del 27.09.2021)

### SITUACIÓN EN ESPAÑA

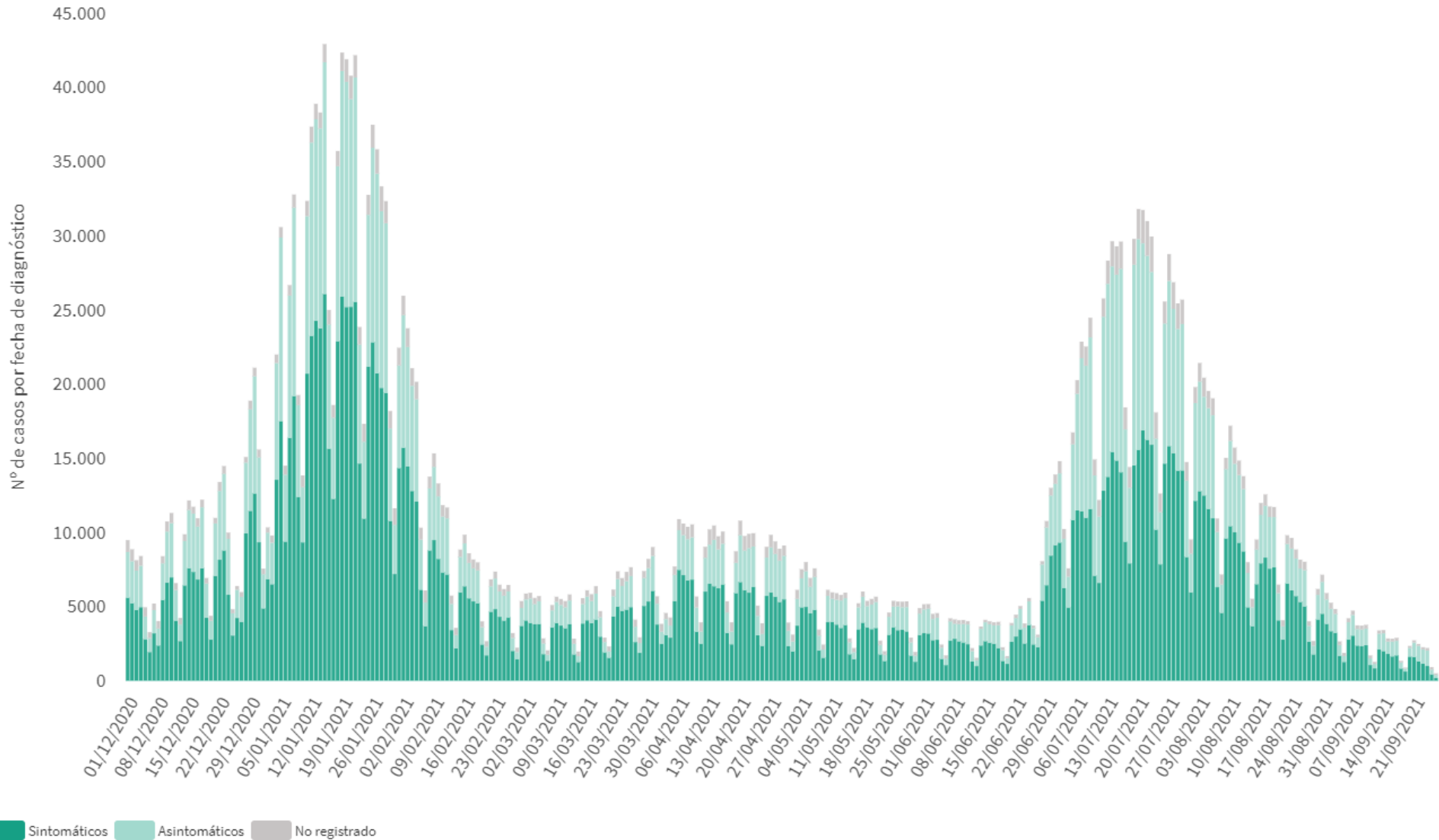
El presente informe se ha realizado con los datos individualizados notificados por las CCAA a la Red Nacional de Vigilancia Epidemiológica (al sistema SiViEs). Se incluyen los casos notificados confirmados con una prueba diagnóstica positiva de infección activa (PDIA) tal como se establece en la [Estrategia de detección precoz, vigilancia y control de COVID-19](#) y además los casos notificados antes del 11 de mayo que requirieron hospitalización, ingreso en UCI o fallecieron con diagnóstico clínico de COVID-19, de acuerdo a las definiciones de caso vigentes en cada momento. Cualquier futura actualización que realicen las CCAA quedarán reflejadas en los informes diarios. En España hasta el momento se han notificado un total de 4.951.640 casos confirmados de COVID-19 y 86.298 fallecidos. Los datos se pueden obtener en [aquí](#).

**Tabla 1.** Casos de COVID-19 confirmados totales, diagnosticados el día previo y diagnosticados o con fecha de inicio de síntomas en los últimos 14 y 7 días a 27.09.2021

CCAA	Casos totales	Casos diagnosticados el día previo	Casos diagnosticados en los últimos 14 días		Casos diagnosticados en los últimos 7 días		Casos diagnosticados con fecha de inicio de síntomas en los últimos 14d.		Casos diagnosticados con fecha de inicio de síntomas en los últimos 7d.	
			Nº	IA*	Nº	IA*	Nº	IA*	Nº	IA*
Andalucía	800.641	16	4.807	56,79	1.971	23,29	1.511	17,85	289	3,41
Aragón	160.568	40	1.150	86,51	582	43,78	532	40,02	209	15,72
Asturias	70.845	14	176	17,28	93	9,13	21	2,06	12	1,18
Baleares	99.055	34	1.012	86,38	458	39,09	743	63,42	259	22,11
Canarias	94.903	52	1.244	57,17	563	25,87	651	29,92	230	10,57
Cantabria	46.023	32	540	92,64	251	43,06	256	43,92	96	16,47
Castilla La Mancha	237.211	1	1.515	74,08	606	29,63	688	33,64	188	9,19
Castilla y León	299.053	18	1.041	43,47	438	18,29	517	21,59	155	6,47
Cataluña	914.387	84	6.663	85,64	3.037	39,03	2.604	33,47	885	11,37
Ceuta	7.535	5	110	130,64	47	55,82	54	64,13	15	17,81
C. Valenciana	509.594	4	2.556	50,54	1.074	21,24	1.201	23,75	266	5,26
Extremadura	102.284	20	606	56,96	262	24,62	277	26,03	94	8,83
Galicia	186.390	10	1.008	37,31	373	13,81	529	19,58	126	4,66
Madrid	889.694	59	4.869	71,82	2.091	30,84	2.514	37,08	617	9,10
Melilla	10.961	3	125	143,55	49	56,27	55	63,16	20	22,97
Murcia	140.595	15	1.278	84,57	584	38,64	675	44,66	185	12,24
Navarra	82.454	17	352	53,24	144	21,78	180	27,22	61	9,23
País Vasco	260.013	69	1.826	82,23	738	33,24	12	0,54	1	0,05
La Rioja	39.434	5	165	51,58	69	21,57	81	25,32	32	10,00
<b>ESPAÑA</b>	<b>4.951.640</b>	<b>498</b>	<b>31.043</b>	<b>65,42</b>	<b>13.430</b>	<b>28,30</b>	<b>13.101</b>	<b>27,61</b>	<b>3.740</b>	<b>7,88</b>

\* IA: Incidencia acumulada (casos diagnosticados/100.000 habitantes). Se utiliza como denominador para el cálculo de la IA las cifras oficiales de población del INE del padrón municipal a 01.01.2020

**Figura 1.** Casos diarios confirmados de COVID-19 en España desde el 01.12.2020 a 26.09.2021 (datos consolidados a las 17:00 horas del 27.09.2021).



A continuación se presenta la situación de la capacidad asistencia y actividad COVID-19 en los hospitales españoles. Para el análisis de los casos confirmados que han precisado ingreso, tanto hospitalario como específicamente en UCI, se puede consultar los datos disponibles [aquí](#).

**Tabla 2.** Situación capacidad asistencial y actividad Covid-19 en hospitales

CCAA	Total Pacientes COVID hospitalizados	Tasa de ocupación hospitalaria por 100.000 hab.	% Camas Ocupadas COVID	Número Pacientes COVID en UCI	Tasa de ocupación UCI por 100.000 hab.	% Camas Ocupadas UCI COVID	Ingresos COVID últimas 24h	Altas COVID últimas 24h
Andalucía	382	4,51	2,15%	105	1,24	5,66%	55	42
Aragón	95	7,15	2,32%	25	1,88	11,16%	7	3
Asturias	31	3,04	0,94%	12	1,18	4,03%	6	0
Baleares	128	10,93	3,80%	34	2,90	10,33%	6	2
Canarias	176	8,09	3,18%	46	2,11	9,64%	10	3
Cantabria	23	3,95	1,73%	5	0,86	4,24%	2	0
Castilla La Mancha	122	5,97	2,54%	35	1,71	9,75%	9	11
Castilla y León	117	4,89	1,84%	37	1,54	8,92%	4	4
Cataluña	536	6,89	2,23%	164	2,11	13,99%	34	47
Ceuta	4	4,75	2,00%	0	0,00	0,00%	0	0
C. Valenciana	194	3,84	1,77%	52	1,03	6,78%	28	12
Extremadura	45	4,23	1,56%	10	0,94	5,56%	1	2
Galicia	58	2,15	0,70%	17	0,63	2,27%	11	10
Madrid	606	8,94	3,94%	187	2,76	17,51%	19	8
Melilla	8	9,19	4,40%	2	2,30	11,76%	1	1
Murcia	65	4,30	1,60%	12	0,79	2,56%	5	8
Navarra	36	5,44	1,93%	13	1,97	10,66%	0	1
País Vasco	229	10,31	4,84%	45	2,03	11,66%	13	9
La Rioja	12	3,75	1,68%	4	1,25	7,55%	1	1
<b>Total general</b>	<b>2.867</b>	<b>6,04</b>	<b>2,39%</b>	<b>805</b>	<b>1,70</b>	<b>8,87%</b>	<b>212</b>	<b>164</b>

Fuente: Notificación de los hospitales al Ministerio de Sanidad

(1) Información referida al día 26/09/2021, con los últimos datos disponibles a las 15:00 del día 27 de Septiembre de 2021

Nota: El criterio de cómputo incluye a pacientes que presentan clínica Covid que debe ser tratada en régimen de hospitalización, bien con infección confirmada bien pendiente de confirmar.

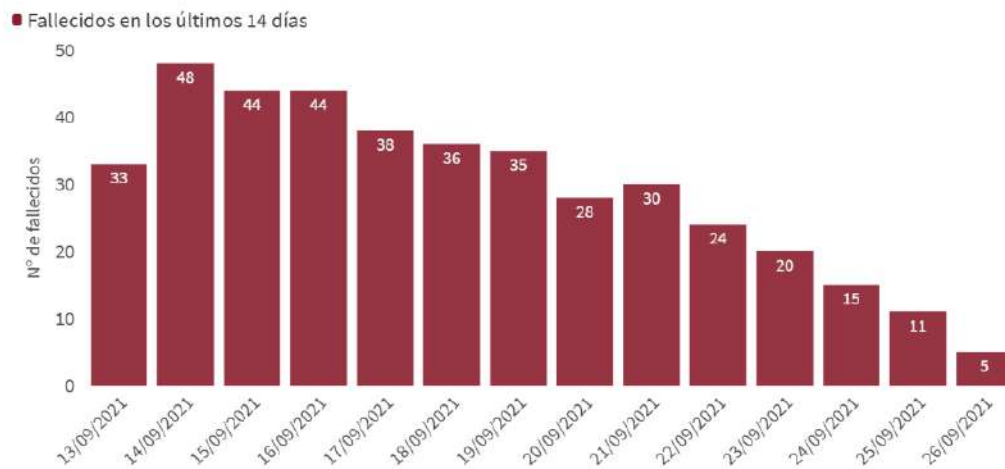
Puede acceder a los datos en abierto de la capacidad asistencial [aquí](#).

**Tabla 3.** Total de Pruebas diagnósticas realizadas del 17.09.2021 al 23.09.2021 (Datos provisionales con información actualizada a 27.09.2021)

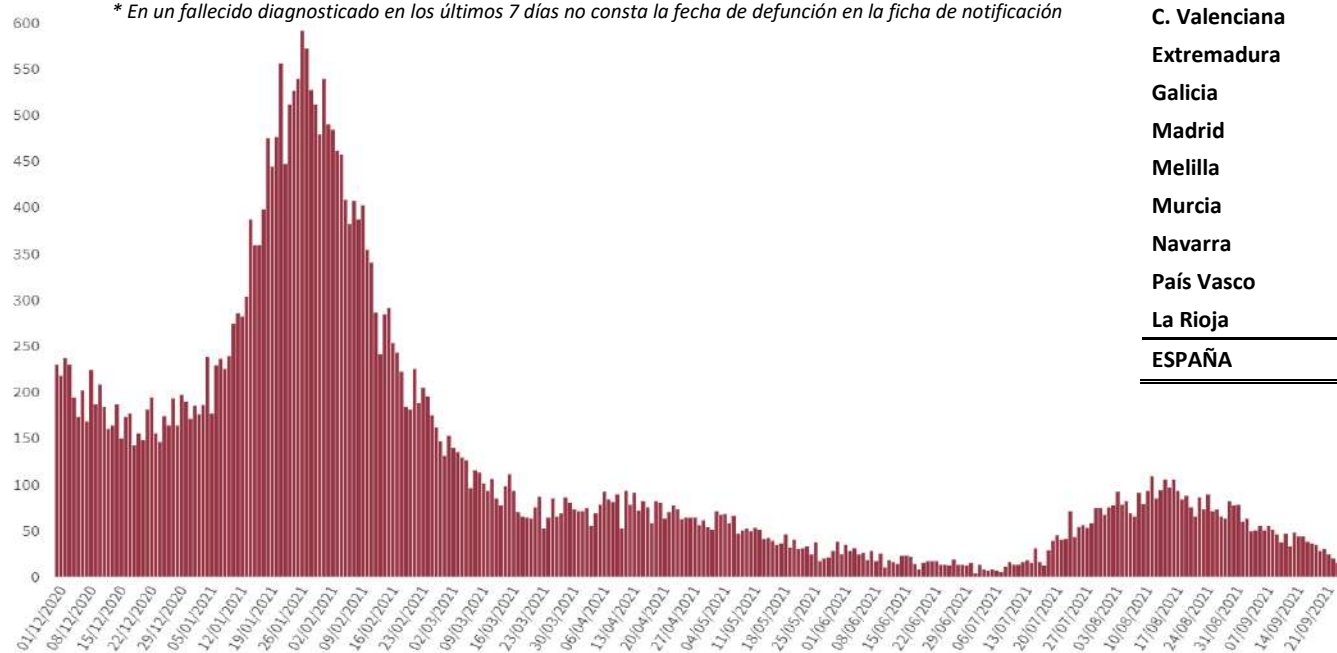
CCAA	PCR	Test de antígeno	Total de pruebas	Tasa por 100.000 hab.	Positividad
Andalucía	51.094	28.601	79.695	947,14	4,09%
Aragón	8.315	5.346	13.661	1.035,48	5,51%
Asturias	10.994	1.398	12.392	1.211,58	0,97%
Baleares	21.188	14.826	36.014	3.133,12	2,54%
Canarias	17.648	11.668	29.316	1.361,39	2,69%
Cantabria	6.252	1.444	7.696	1.324,43	4,09%
Castilla La Mancha	11.392	4.849	16.241	798,92	4,80%
Castilla y León	17.157	6.483	23.640	985,19	3,64%
Cataluña	86.727	45.000	131.727	1.716,26	2,41%
Ceuta	334	1.196	1.530	1.804,73	4,58%
C. Valenciana	30.463	13.740	44.203	883,39	4,59%
Extremadura	8.053	7.445	15.498	1.451,52	3,08%
Galicia	17.946	13.611	31.557	1.168,99	2,25%
Madrid	52.819	61.781	114.600	1.719,84	2,94%
Melilla	381	674	1.055	1.219,84	5,21%
Murcia	11.399	3.368	14.767	988,49	5,03%
Navarra	5.074	5.786	10.860	1.660,01	2,44%
País Vasco	22.606	9.748	32.354	1.465,46	2,88%
La Rioja	2.014	2.213	4.227	1.334,29	2,27%
<b>ESPAÑA</b>	<b>381.856</b>	<b>239.177</b>	<b>621.033</b>	<b>1.320,61</b>	<b>3,17%</b>

Puede acceder a los datos en abierto de las pruebas realizadas [aquí](#).

**Figura 2.** Número de fallecidos diarios por COVID-19 por fecha de defunción en España a 26.09.2021 (datos consolidados a las 17:00 horas del 27.09.2021).



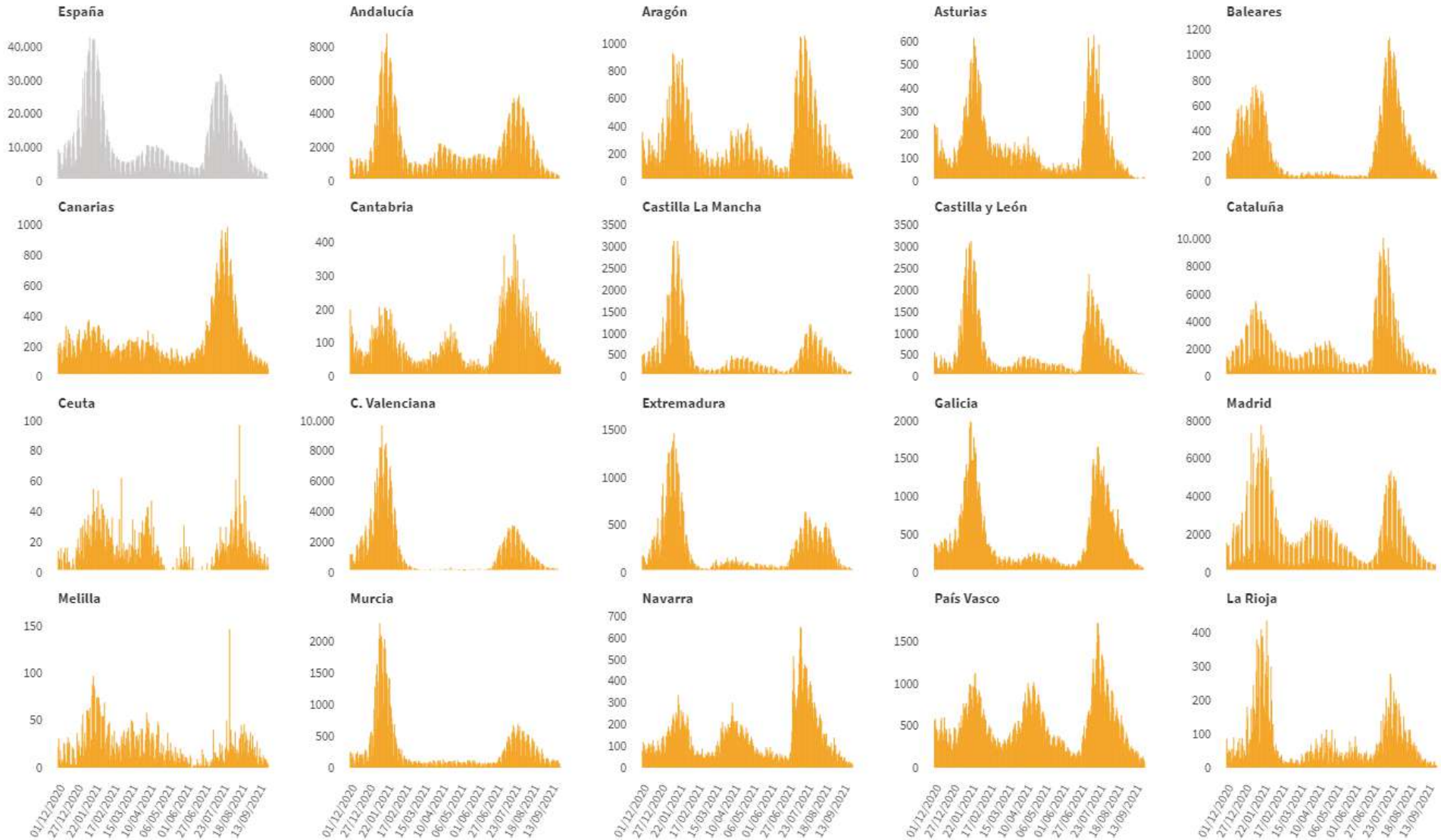
\* En un fallecido diagnosticado en los últimos 7 días no consta la fecha de defunción en la ficha de notificación



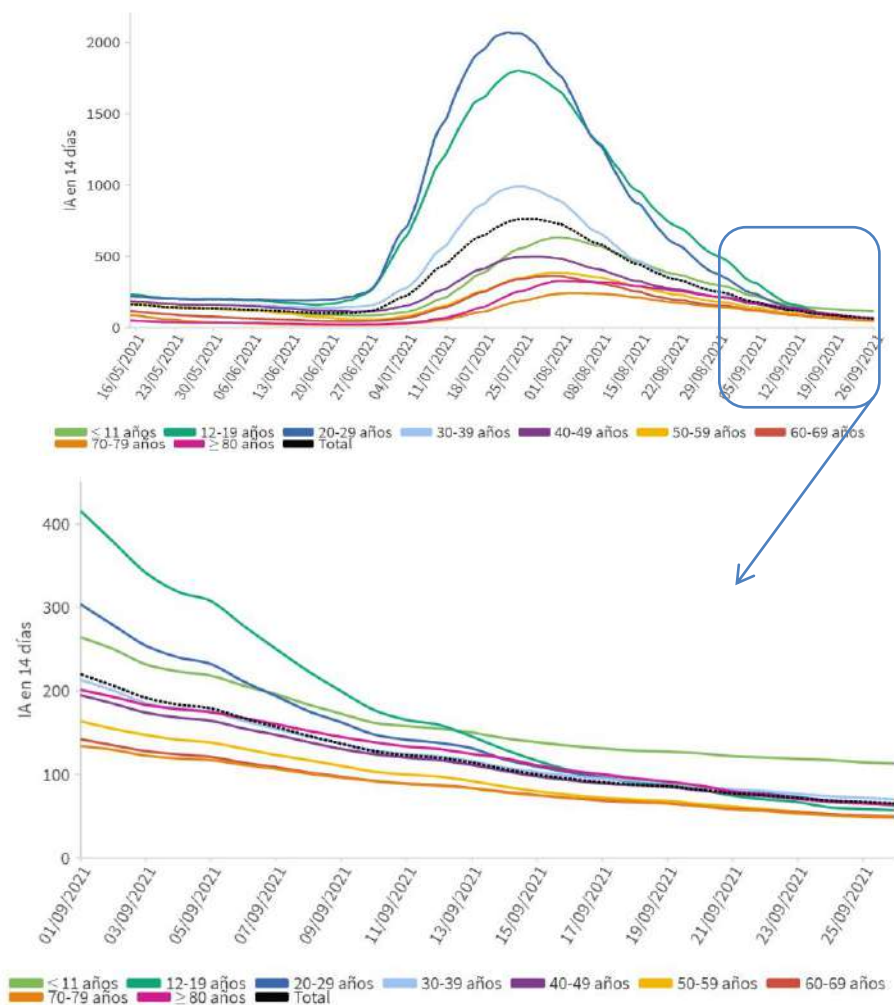
**Tabla 4.** Casos de COVID-19 que han fallecido (total y con fecha de fallecimiento en los últimos 7 días) y letalidad por Comunidades Autónomas en España a 26.09.2021 .

CCAA	Total	Con fecha de defunción en los últimos 7 días	Letalidad global de la pandemia
Andalucía	11.105	27	1,4%
Aragón	3.811	14	2,4%
Asturias	2.066	2	2,9%
Baleares	959	2	1,0%
Canarias	989	10	1,0%
Cantabria	607	4	1,3%
Castilla La Mancha	6.436	17	2,7%
Castilla y León	7.304	6	2,4%
Cataluña	15.646	2	1,7%
Ceuta	127	0	1,7%
C. Valenciana	7.755	13	1,5%
Extremadura	1.977	8	1,9%
Galicia	2.626	8	1,4%
Madrid	16.080	9	1,8%
Melilla	107	1	1,0%
Murcia	1.727	4	1,2%
Navarra	1.244	4	1,5%
País Vasco	4.909	2	1,9%
La Rioja	823	1	2,1%
<b>ESPAÑA</b>	<b>86.298</b>	<b>134</b>	<b>1,7%</b>

**Figura 3.** Casos diarios confirmados de COVID-19 por fecha de diagnóstico desde el 01.12.2020 por Comunidades Autónomas, a 26.09.2021 (datos consolidados a las 17:00 horas del 27.09.2021).



**Figura 4.** Evolución de la incidencia acumulada en 14 días por grupos de edad en España, a 26.09.2021.

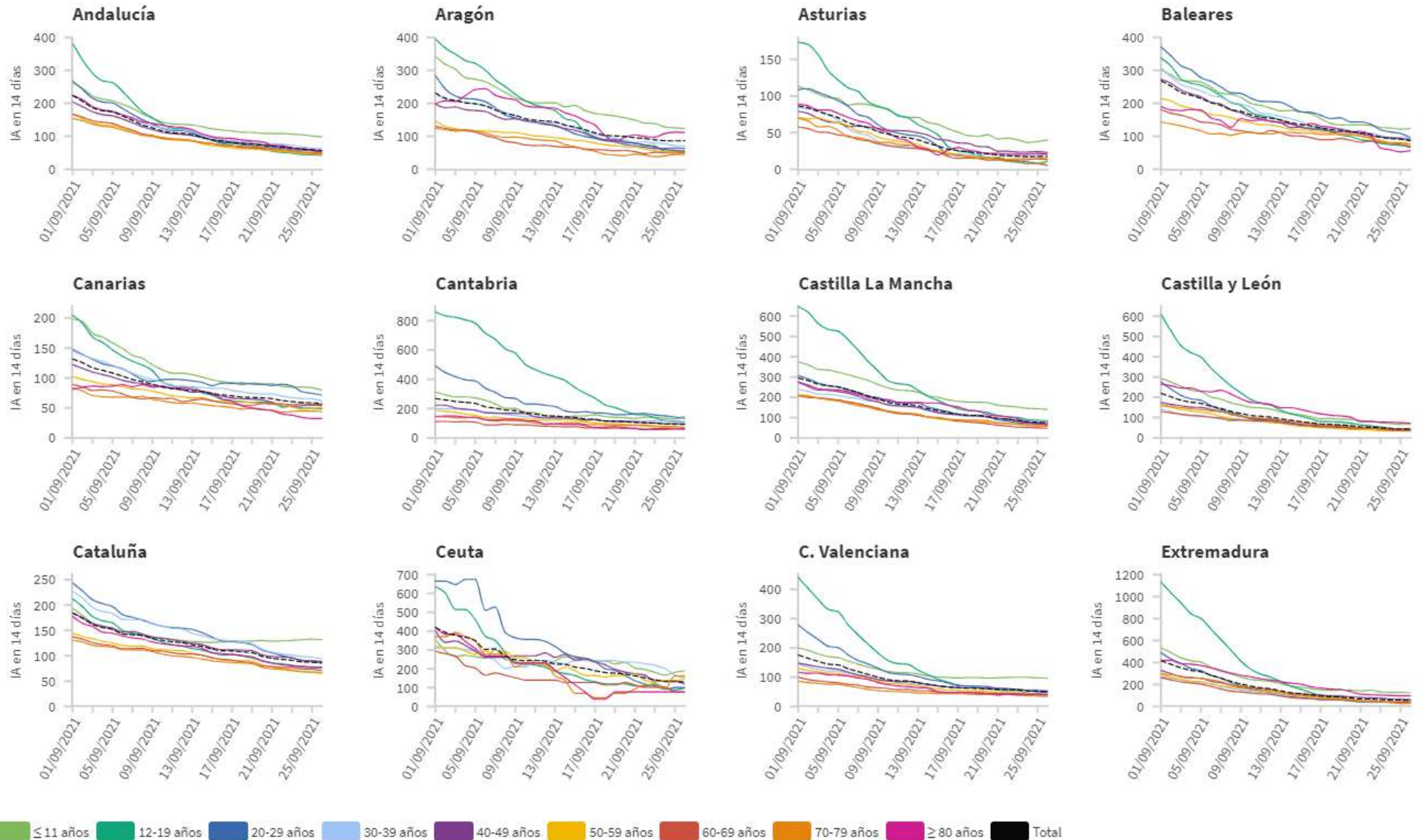


**Tabla 5.** Incidencia acumulada en 14 días por grupos de edad en España y por Comunidades Autónomas, a 26.09.2021 (datos consolidados a las 17:00 horas del 27.09.2021).

CCAA	≤ 11 años	12-19 años	20-29 años	30-39 años	40-49 años	50-59 años	60-69 años	70-79 años	≥ 80 años
Andalucía	97,98	42,37	51,69	62,36	56,17	43,79	46,94	48,74	54,65
Aragón	123,39	54,31	62,88	70,61	54,90	50,44	49,24	44,55	111,33
Asturias	40,07	10,94	5,06	20,10	22,76	15,99	13,36	5,49	20,50
Baleares	122,92	65,98	95,69	92,76	89,73	74,79	69,09	77,00	56,52
Canarias	79,47	48,39	71,50	61,43	53,88	50,50	56,15	44,00	32,14
Cantabria	148,01	106,91	132,66	112,10	95,12	64,47	60,77	69,72	60,91
Castilla La Mancha	140,00	83,92	65,11	77,85	68,66	59,19	47,15	56,57	64,35
Castilla y León	65,85	41,13	36,49	34,36	40,46	33,84	36,10	43,19	72,88
Cataluña	131,78	76,20	86,66	94,58	88,70	65,40	70,80	66,90	77,37
Ceuta	188,86	98,62	100,30	151,34	118,65	147,11	76,37	162,11	76,78
C. Valenciana	95,98	41,22	47,86	55,80	51,32	38,81	40,12	34,71	40,50
Extremadura	123,93	47,20	41,48	47,20	62,70	39,59	37,51	30,48	97,36
Galicia	97,44	33,89	34,20	41,74	39,71	24,39	21,91	24,16	30,30
Madrid	131,43	74,07	63,71	73,19	69,30	50,78	56,87	49,61	75,25
Melilla	111,46	135,78	116,72	173,08	158,31	88,50	178,87	160,09	425,71
Murcia	129,28	53,56	88,24	85,64	76,72	61,90	54,46	58,31	98,89
Navarra	126,50	31,92	44,04	59,01	45,37	36,20	28,44	64,53	34,01
País Vasco	130,62	69,39	75,92	96,34	83,95	75,30	60,33	58,66	89,90
La Rioja	86,25	35,25	78,80	53,41	62,33	27,27	21,21	60,44	40,53
<b>ESPAÑA</b>	<b>113,09</b>	<b>57,11</b>	<b>63,12</b>	<b>70,12</b>	<b>64,61</b>	<b>49,46</b>	<b>49,69</b>	<b>48,64</b>	<b>63,83</b>

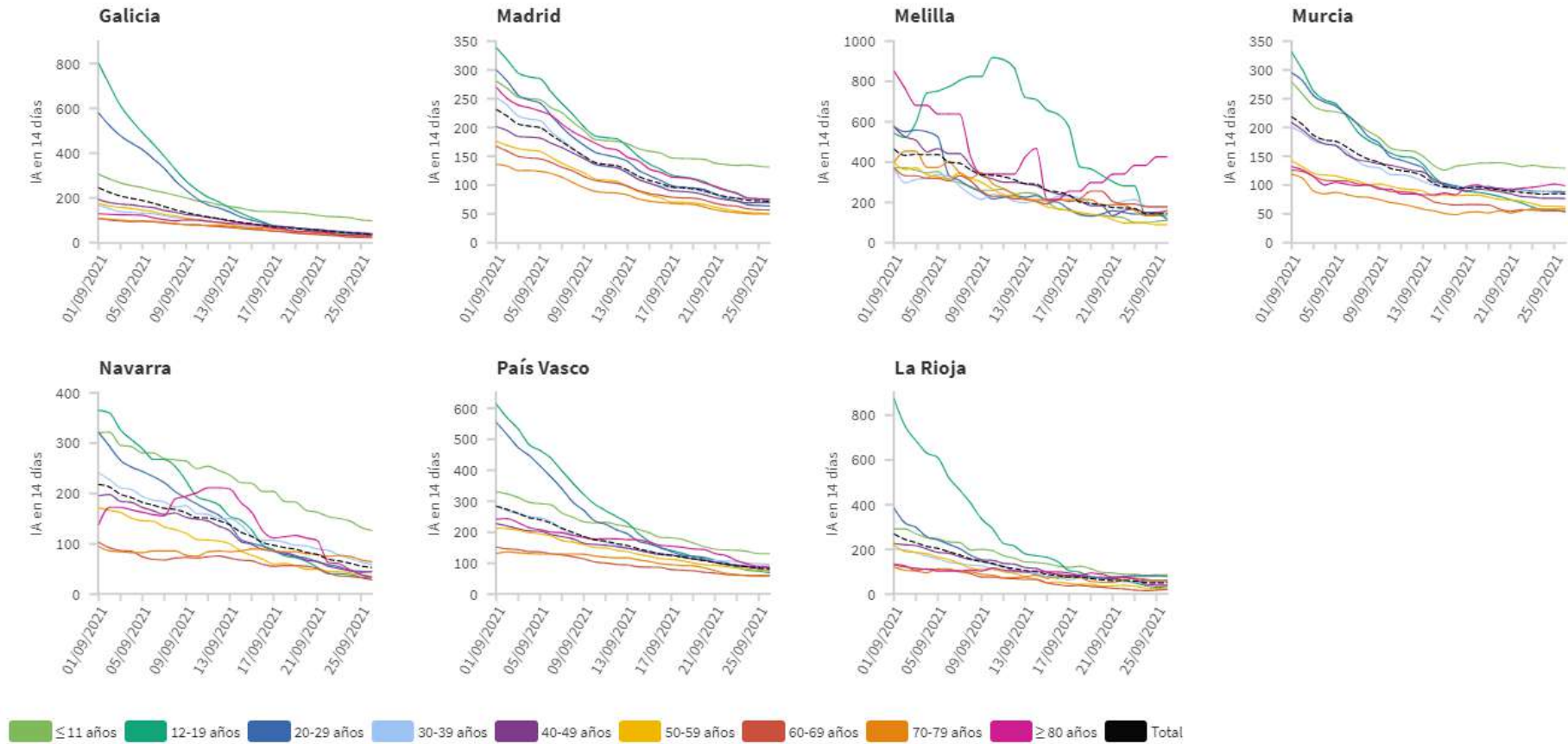
Los grupos de edad corresponden con los mismos de los que se hace seguimiento de la cobertura de vacunación

Figura 5. Evolución de la incidencia acumulada en 14 días por grupos de edad desde el 01.09.2021 por Comunidades Autónomas, a 26.09.2021.





**Figura 5(cont.).** Incidencia acumulada en 14 días por grupos de edad desde el 01.09.2021 por Comunidades Autónomas, a 26.09.2021 .

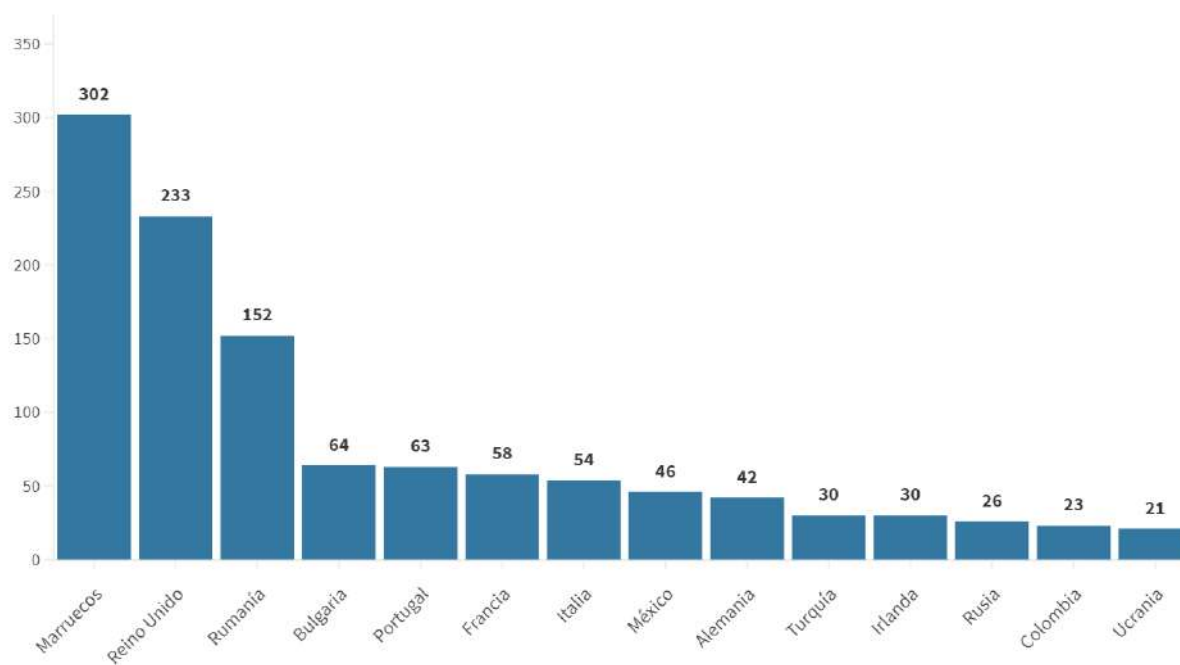


*Los grupos de edad corresponden con los mismos de los que se hace seguimiento de la cobertura de vacunación*

Tabla 6. Nº de casos COVID-19 importados de otro país

	Diagnósticos desde el 11 de mayo	Diagnósticos en los últimos 7 días
Andalucía	3.408	25
Aragón	444	7
Asturias	57	0
Baleares	728	13
Canarias	2.395	49
Cantabria	149	1
Castilla La Mancha	455	15
Castilla y León	679	3
Cataluña	1.241	16
Ceuta	169	1
C. Valenciana	1.780	31
Extremadura	297	3
Galicia	838	8
Madrid	2.175	32
Melilla	177	0
Murcia	573	8
Navarra	285	3
País Vasco	92	0
La Rioja	39	0
<b>ESPAÑA</b>	<b>15.981</b>	<b>215</b>

Figura 6. Nº de casos importados según país de origen (los países más frecuentes en las últimas 4 semanas)



Fuente: Casos notificados a la Red Nacional de Vigilancia Epidemiológica por las comunidades autónomas clasificados como importados de otro país. Las personas han podido llegar a través de diferentes medios de transporte, incluyendo pateras.

## SITUACIÓN INTERNACIONAL *(datos consultados hasta las 10:00 horas del 27.09.2021)*

**Situación en Europa:** Hasta el día de hoy se han notificado al menos 67.060.281 casos confirmados. En la tabla 7 se presentan los datos epidemiológicos detallados de los países de Europa con más casos confirmados.

**Tabla 7.** Detalles de los países con más casos confirmados u otros países de interés de Europa<sup>1,2,3,4</sup>

	Casos confirmados	Nuevos diarios	Incremento promedio en los últimos 7 días	Incidencia Acumulada 100.000 hab. 14 días	Fallecidos	Nuevos diarios	Letalidad
<b>Reino Unido</b>	7.664.230	32.417	0,45%	657,9	136.168	58	1,8%
<b>Rusia</b>	7.420.913	22.498	0,28%	194,4	203.900	805	2,7%
<b>Turquía</b>	7.013.639	26.145	0,40%	459,4	62.938	193	0,9%
<b>Francia</b>	6.994.319	4.706	0,08%	133,2	116.463	14	1,7%
<b>Italia</b>	4.660.314	3.099	0,07%	89,3	130.697	44	2,8%
<b>Alemania</b>	4.199.400	3.022	0,18%	140,0	93.403	10	2,2%
<b>Polonia</b>	2.903.234	643	0,03%	25,2	75.572	1	2,6%
<b>Ucrania</b>	2.392.397	4.647	0,27%	180,5	55.626	69	2,3%
<b>Países Bajos</b>	1.994.901	1.625	0,08%	150,8	18.149	2	0,9%
<b>Chequia</b>	1.689.364	411	0,03%	58,7	30.453	1	1,8%
<b>Bélgica</b>	1.233.723	-	0,16%	246,2	25.554	-	2,1%
<b>Rumanía</b>	1.187.773	-	0,44%	313,7	36.230	-	3,1%
<b>Suecia</b>	1.149.407	-	0,06%	111,3	14.821	-	1,3%
<b>Portugal</b>	1.066.945	599	0,07%	110,6	17.954	2	1,7%
<b>Suiza</b>	829.837	-	0,18%	294,8	10.607	-	1,3%
<b>Austria</b>	730.703	2.029	0,23%	292,9	10.730	4	1,5%
<b>Irlanda</b>	383.218	1.335	0,34%	365,1	5.209	0	1,4%

<sup>1</sup> Las cifras de fallecidos por COVID-19 notificadas por cada país varían en su definición por lo que dichas cifras, y la letalidad resultante en cada país, no son directamente comparables entre sí.

<sup>2</sup> (-) sin actualizar

<sup>3</sup> Suiza, Austria e Irlanda ya no se encuentra entre los quince países con más casos confirmados de Europa. Se sigue incluyendo en la tabla por su histórico

<sup>4</sup> Datos consultados para casos confirmados y fallecidos (orden alfabético): **Alemania** (Robert Koch Institut), **Francia** (Santé Publique France), **Italia** (Ministerio de Sanidad), **Portugal** (Dirección General de Salud), **Reino Unido** (Public Health England). **Resto de países y territorios:** página web de la Organización Mundial de la Salud (OMS).

**Situación a nivel global y otros países fuera de Europa:** Según la OMS, a nivel global hasta el día de hoy se han notificado al menos 231.551.680 casos y 4.743.708 fallecidos. En la tabla 8 se presenta información detallada de los países con más casos acumulados fuera de Europa.

**Tabla 8.** Detalles de los países con más casos confirmados u otros países de interés fuera de Europa<sup>5,6,7,8</sup>

	Casos confirmados	Nuevos diarios	Incremento promedio en los últimos 7 días	Incidencia Acumulada 100.000 hab. 14 días	Fallecidos	Nuevos diarios	Letalidad
<b>Estados Unidos</b>	42.770.371	130.638	0,26%	550,9	684.884	2.177	1,6%
<b>India</b>	33.652.745	28.326	0,08%	30,7	446.918	260	1,3%
<b>Brasil</b>	21.327.616	19.438	0,17%	168,4	593.663	699	2,8%
<b>Irán</b>	5.519.728	10.843	0,29%	300,8	119.072	280	2,2%
<b>Argentina</b>	5.249.840	2.842	0,03%	59,0	114.849	77	2,2%
<b>Colombia</b>	4.948.513	1.702	0,03%	43,8	126.068	36	2,5%
<b>Indonesia</b>	4.208.013	1.760	0,06%	15,1	141.467	86	3,4%
<b>México</b>	3.619.115	10.139	0,26%	99,0	274.703	564	7,6%
<b>Sudáfrica</b>	2.895.976	1.634	0,08%	72,2	87.001	34	3,0%
<b>Filipinas</b>	2.470.103	16.835	0,73%	247,6	37.405	0	1,5%
<b>Malasia</b>	2.185.131	13.899	0,69%	712,4	25.159	228	1,2%
<b>Perú</b>	2.171.374	899	0,04%	37,7	199.182	26	9,2%
<b>Iraq</b>	1.991.628	1.312	0,14%	115,6	22.072	33	1,1%
<b>Japón</b>	1.692.387	2.488	0,16%	55,0	17.453	32	1,0%
<b>Chile</b>	1.650.985	747	0,03%	39,3	37.432	9	2,3%
<b>Corea del Sur</b>	301.170	2.769	0,74%	54,8	2.450	9	0,8%
<b>China</b>	124.444	43	0,05%	0,1	5.690	0	4,6%
<b>Singapur</b>	85.953	1.443	1,63%	262,2	76	3	0,1%

<sup>5</sup> Las cifras de fallecidos por COVID-19 notificadas por cada país varían en su definición por lo que dichas cifras, y la letalidad resultante en cada país, no son directamente comparables entre sí.

<sup>6</sup> (-) sin actualizar

<sup>7</sup> China, Singapur y Corea del Sur ya no se encuentran entre los quince países con más casos confirmados fuera de Europa. Se siguen incluyendo en la tabla por su histórico.

<sup>8</sup> Datos consultados para casos confirmados y fallecidos (orden alfabético): **Estados Unidos** (Centers for Disease Control and Prevention). **Resto de países y territorios:** página web de la Organización Mundial de la Salud (OMS).

\* Los casos y fallecidos nuevos notificados diariamente pueden corresponder a casos diagnosticados y fallecidos de días previos