

Actualización nº 473. Enfermedad por el coronavirus (COVID-19). 29.09.2021 (datos consolidados a las 17:00 horas del 29.09.2021)

SITUACIÓN EN ESPAÑA

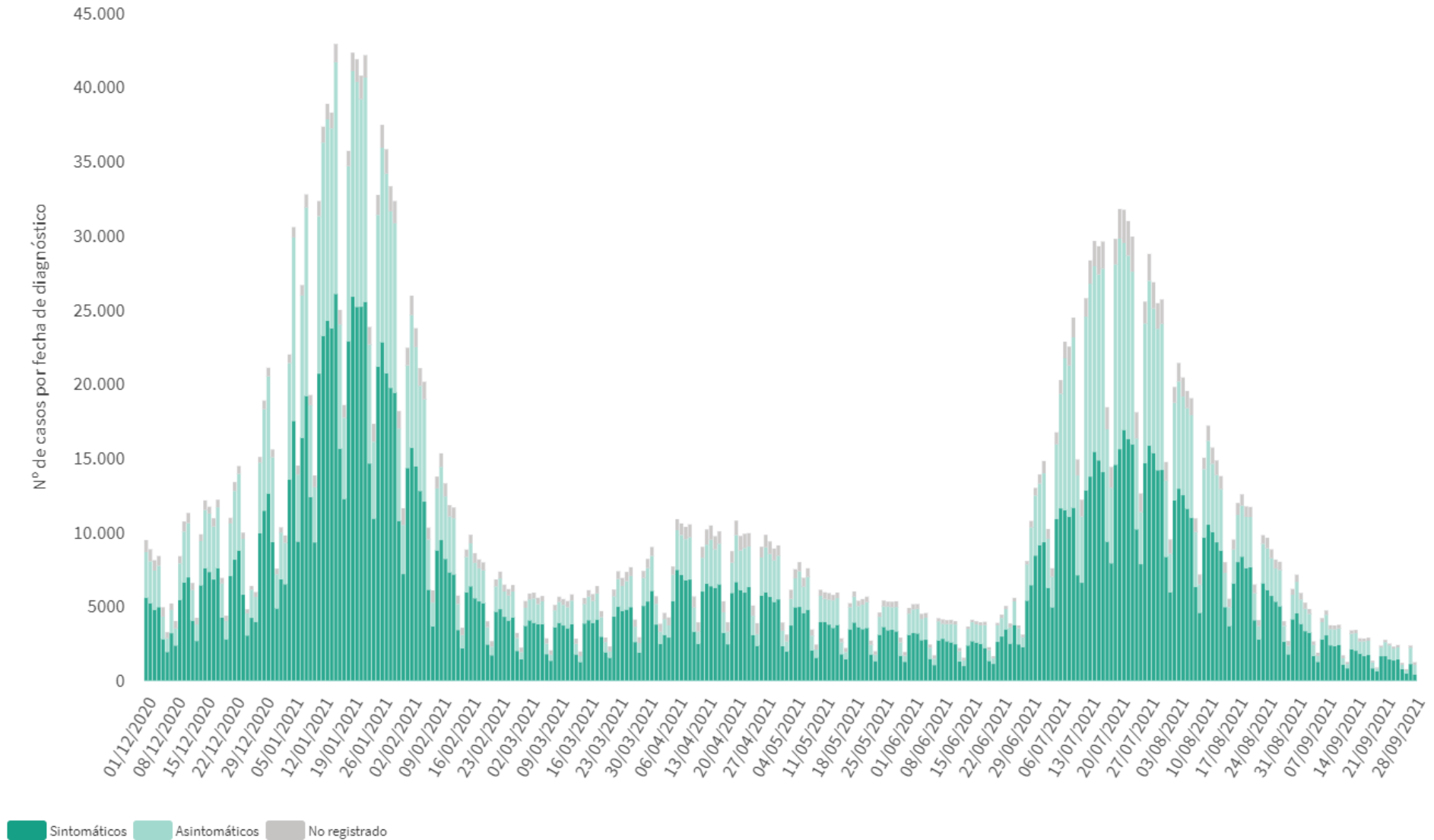
El presente informe se ha realizado con los datos individualizados notificados por las CCAA a la Red Nacional de Vigilancia Epidemiológica (al sistema SiViEs). Se incluyen los casos notificados confirmados con una prueba diagnóstica positiva de infección activa (PDIA) tal como se establece en la [Estrategia de detección precoz, vigilancia y control de COVID-19](#) y además los casos notificados antes del 11 de mayo que requirieron hospitalización, ingreso en UCI o fallecieron con diagnóstico clínico de COVID-19, de acuerdo a las definiciones de caso vigentes en cada momento. Cualquier futura actualización que realicen las CCAA quedarán reflejadas en los informes diarios. En España hasta el momento se han notificado un total de 4.956.691 casos confirmados de COVID-19 y 86.397 fallecidos. Los datos se pueden obtener en [aquí](#).

Tabla 1. Casos de COVID-19 confirmados totales, diagnosticados el día previo y diagnosticados o con fecha de inicio de síntomas en los últimos 14 y 7 días a 29.09.2021

CCAA	Casos totales	Casos diagnosticados el día previo	Casos diagnosticados en los últimos 14 días		Casos diagnosticados en los últimos 7 días		Casos diagnosticados con fecha de inicio de síntomas en los últimos 14d.		Casos diagnosticados con fecha de inicio de síntomas en los últimos 7d.	
			Nº	IA*	Nº	IA*	Nº	IA*	Nº	IA*
Andalucía	801.281	81	4.323	51,07	1.722	20,34	1.607	18,99	353	4,17
Aragón	160.734	81	1.108	83,35	522	39,27	528	39,72	211	15,87
Asturias	70.874	15	177	17,37	98	9,62	28	2,75	15	1,47
Baleares	99.234	19	977	83,39	450	38,41	672	57,36	228	19,46
Canarias	95.108	86	1.216	55,88	580	26,65	635	29,18	208	9,56
Cantabria	46.116	49	533	91,44	266	45,63	255	43,75	102	17,50
Castilla La Mancha	237.463	22	1.298	63,47	501	24,50	623	30,46	145	7,09
Castilla y León	299.238	99	947	39,54	436	18,21	498	20,79	165	6,89
Cataluña	915.835	222	6.193	79,60	3.160	40,61	2.504	32,18	832	10,69
Ceuta	7.542	4	86	102,14	34	40,38	45	53,44	13	15,44
C. Valenciana	510.005	50	2.425	47,95	1.025	20,27	1.259	24,89	367	7,26
Extremadura	102.388	54	591	55,55	277	26,03	274	25,75	114	10,71
Galicia	186.460	18	887	32,83	295	10,92	443	16,40	93	3,44
Madrid	890.485	288	4.536	66,90	1.967	29,01	2.505	36,95	672	9,91
Melilla	10.979	7	111	127,47	49	56,27	55	63,16	12	13,78
Murcia	140.739	34	1.226	81,12	505	33,42	644	42,61	173	11,45
Navarra	82.507	23	333	50,36	145	21,93	173	26,16	67	10,13
País Vasco	260.253	85	1.638	73,77	700	31,52	18	0,81	2	0,09
La Rioja	39.450	9	148	46,26	70	21,88	75	23,44	24	7,50
ESPAÑA	4.956.691	1.246	28.753	60,60	12.802	26,98	12.841	27,06	3.796	8,00

* IA: Incidencia acumulada (casos diagnosticados/100.000 habitantes). Se utiliza como denominador para el cálculo de la IA las cifras oficiales de población del INE del padrón municipal a 01.01.2020

Figura 1. Casos diarios confirmados de COVID-19 en España desde el 01.12.2020 a 28.09.2021 (datos consolidados a las 17:00 horas del 29.09.2021).



A continuación se presenta la situación de la capacidad asistencia y actividad COVID-19 en los hospitales españoles. Para el análisis de los casos confirmados que han precisado ingreso, tanto hospitalario como específicamente en UCI, se puede consultar los datos disponibles [aquí](#).

Tabla 2. Situación capacidad asistencial y actividad Covid-19 en hospitales

CCAA	Total Pacientes COVID hospitalizados	Tasa de ocupación hospitalaria por 100.000 hab.	% Camas Ocupadas COVID	Número Pacientes COVID en UCI	Tasa de ocupación UCI por 100.000 hab.	% Camas Ocupadas UCI COVID	Ingresos COVID últimas 24h	Altas COVID últimas 24h
Andalucía	352	4,16	1,98%	97	1,15	5,23%	23	46
Aragón	93	7,00	2,26%	25	1,88	11,11%	11	8
Asturias	23	2,26	0,70%	10	0,98	3,50%	1	4
Baleares	131	11,18	3,88%	35	2,99	10,64%	13	15
Canarias	149	6,85	2,70%	36	1,65	7,71%	6	14
Cantabria	15	2,57	1,12%	5	0,86	4,24%	1	6
Castilla La Mancha	112	5,48	2,33%	31	1,52	8,64%	10	14
Castilla y León	97	4,05	1,54%	34	1,42	8,44%	7	12
Cataluña	484	6,22	1,99%	140	1,80	11,85%	36	71
Ceuta	3	3,56	1,50%	0	0,00	0,00%	0	0
C. Valenciana	187	3,70	1,70%	51	1,01	6,63%	15	21
Extremadura	42	3,95	1,46%	8	0,75	4,26%	2	4
Galicia	52	1,92	0,63%	13	0,48	1,74%	10	9
Madrid	555	8,19	3,58%	177	2,61	16,56%	33	64
Melilla	6	6,89	3,30%	0	0,00	0,00%	0	1
Murcia	60	3,97	1,48%	13	0,86	2,81%	5	10
Navarra	39	5,90	2,09%	10	1,51	8,47%	5	5
País Vasco	205	9,23	4,28%	43	1,94	11,26%	22	25
La Rioja	11	3,44	1,54%	3	0,94	5,66%	0	1
Total general	2.616	5,51	2,17%	731	1,54	8,07%	200	330

Fuente: Notificación de los hospitales al Ministerio de Sanidad

(1) Información referida al día 28/09/2021, con los últimos datos disponibles a las 15:00 del día 29 de Septiembre de 2021

Nota: El criterio de cómputo incluye a pacientes que presentan clínica Covid que debe ser tratada en régimen de hospitalización, bien con infección confirmada bien pendiente de confirmar.

Puede acceder a los datos en abierto de la capacidad asistencial [aquí](#).

Tabla 3. Total de Pruebas diagnósticas realizadas del 19.09.2021 al 25.09.2021 (Datos provisionales con información actualizada a 29.09.2021)

CCAA	PCR	Test de antígeno	Total de pruebas	Tasa por 100.000 hab.	Positividad
Andalucía	52.089	31.728	83.817	996,13	3,50%
Aragón	8.557	5.901	14.458	1.095,89	5,28%
Asturias	10.280	1.699	11.979	1.171,20	0,94%
Baleares	25.421	15.930	41.351	3.597,43	2,82%
Canarias	16.439	12.165	28.604	1.328,32	2,22%
Cantabria	6.200	1.785	7.985	1.374,17	3,82%
Castilla La Mancha	11.509	5.270	16.779	825,39	4,18%
Castilla y León	17.508	7.077	24.585	1.024,57	3,18%
Cataluña	80.913	49.188	130.101	1.695,08	2,34%
Ceuta	322	1.260	1.582	1.866,07	4,11%
C. Valenciana	29.759	13.706	43.465	868,65	3,97%
Extremadura	8.079	7.052	15.131	1.417,15	2,58%
Galicia	17.641	13.794	31.435	1.164,48	1,73%
Madrid	52.001	62.602	114.603	1.719,89	2,64%
Melilla	414	732	1.146	1.325,05	4,71%
Murcia	11.192	3.768	14.960	1.001,41	4,17%
Navarra	4.809	6.204	11.013	1.683,39	2,00%
País Vasco	21.546	10.769	32.315	1.463,69	2,48%
La Rioja	2.079	2.142	4.221	1.332,39	1,87%
ESPAÑA	376.758	252.772	629.530	1.338,68	2,85%

Puede acceder a los datos en abierto de las pruebas realizadas [aquí](#).

Figura 2. Número de fallecidos diarios por COVID-19 por fecha de defunción en España a 28.09.2021 (datos consolidados a las 17:00 horas del 29.09.2021).

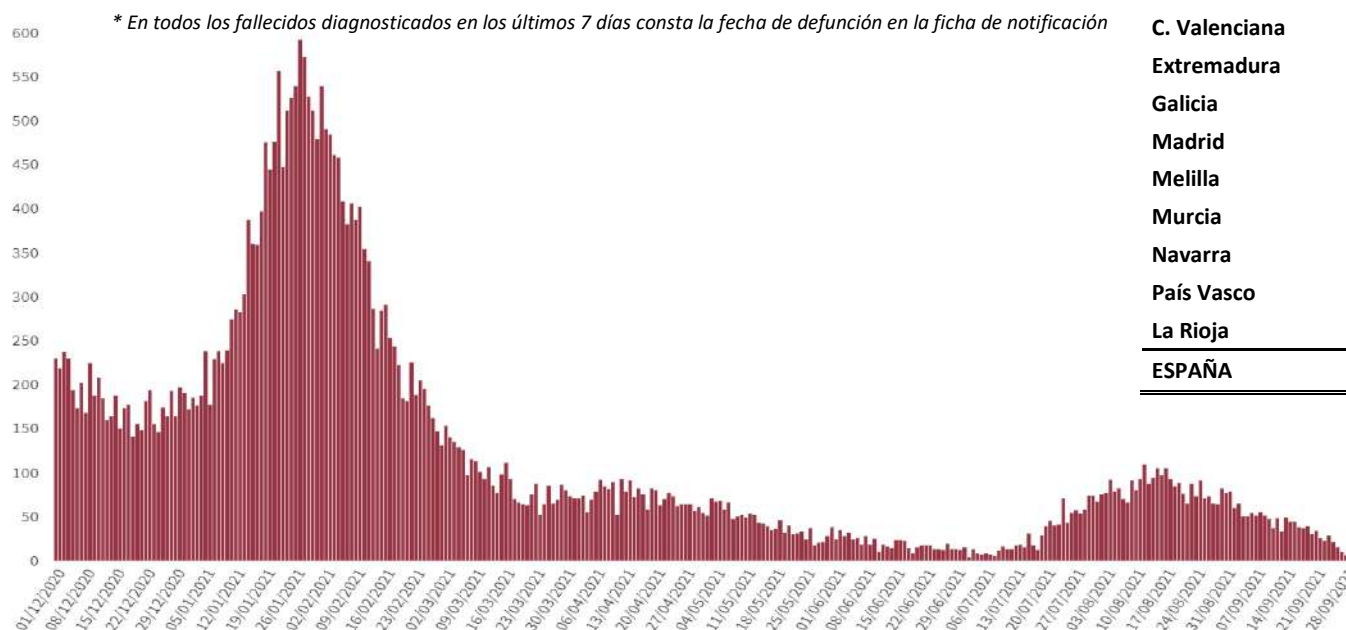
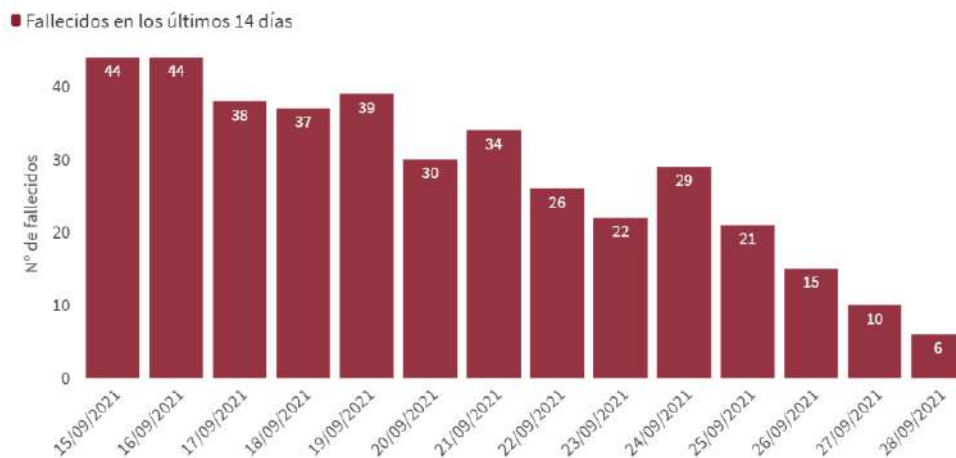


Tabla 4. Casos de COVID-19 que han fallecido (total y con fecha de fallecimiento en los últimos 7 días) y letalidad por Comunidades Autónomas en España a 28.09.2021 .

CCAA	Total	Con fecha de defunción en los últimos 7 días	Letalidad global de la pandemia
Andalucía	11.117	21	1,4%
Aragón	3.815	14	2,4%
Asturias	2.066	0	2,9%
Baleares	959	2	1,0%
Canarias	990	7	1,0%
Cantabria	607	2	1,3%
Castilla La Mancha	6.442	13	2,7%
Castilla y León	7.309	7	2,4%
Cataluña	15.664	1	1,7%
Ceuta	128	1	1,7%
C. Valenciana	7.759	9	1,5%
Extremadura	1.981	8	1,9%
Galicia	2.633	12	1,4%
Madrid	16.094	13	1,8%
Melilla	107	1	1,0%
Murcia	1.727	2	1,2%
Navarra	1.246	1	1,5%
País Vasco	4.930	14	1,9%
La Rioja	823	1	2,1%
ESPAÑA	86.397	129	1,7%

Figura 3. Casos diarios confirmados de COVID-19 por fecha de diagnóstico desde el 01.12.2020 por Comunidades Autónomas, a 28.09.2021 (datos consolidados a las 17:00 horas del 29.09.2021).

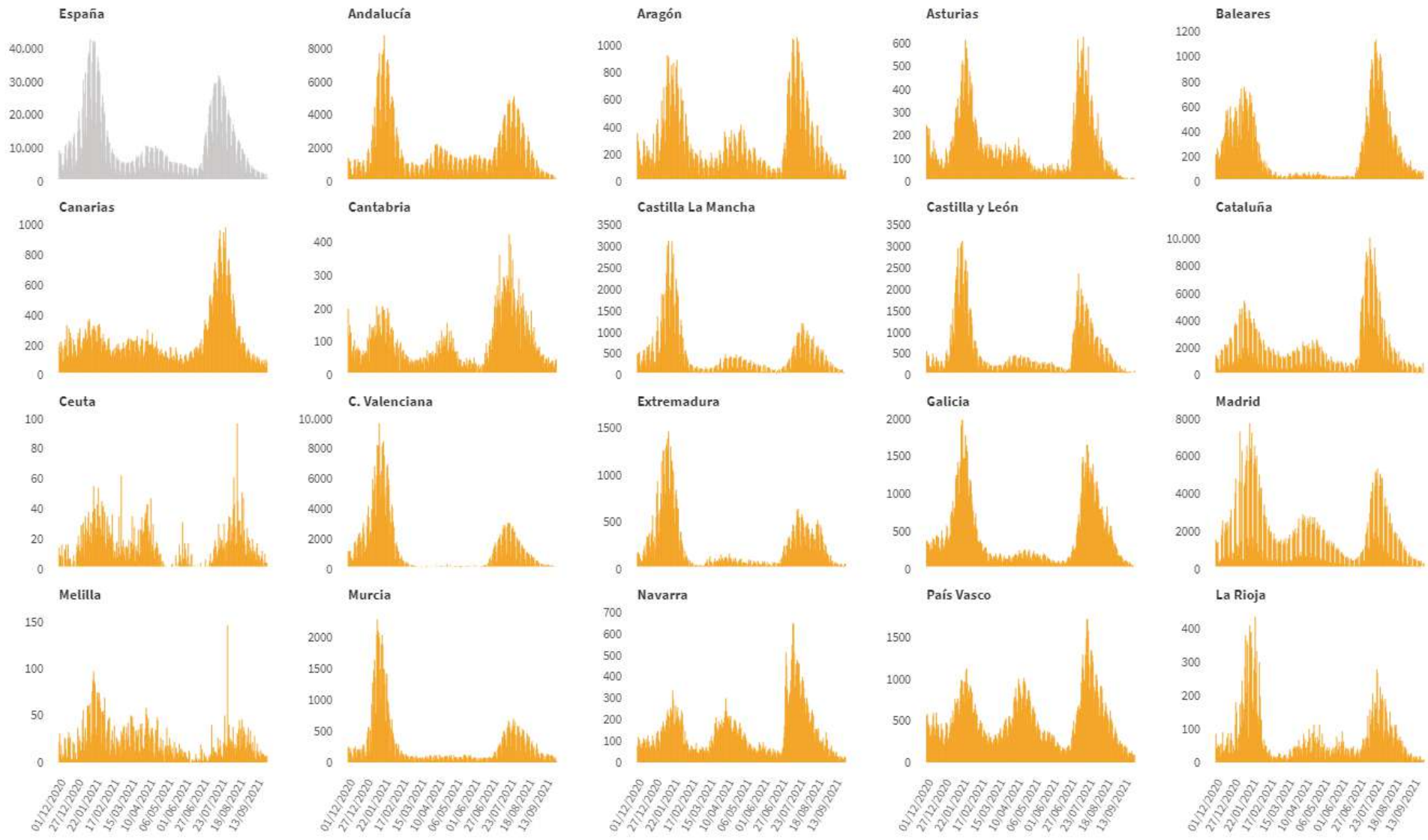


Figura 4. Evolución de la incidencia acumulada en 14 días por grupos de edad en España, a 28.09.2021.

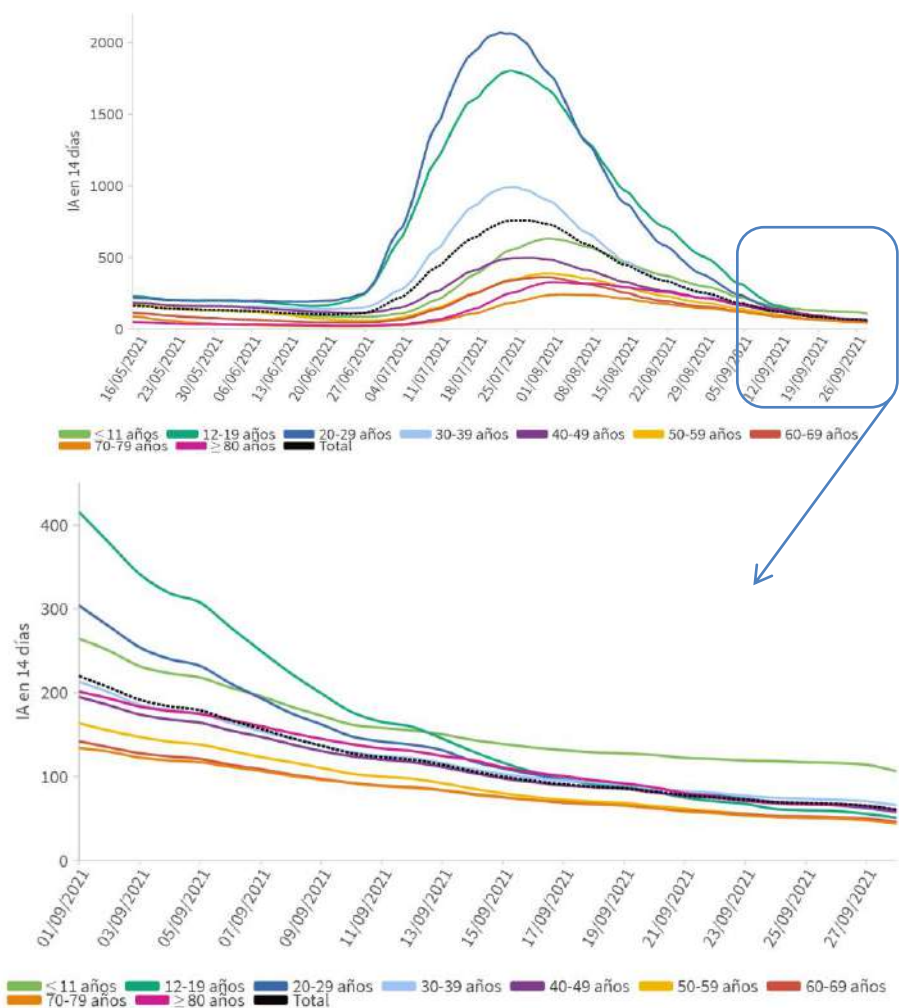


Tabla 5. Incidencia acumulada en 14 días por grupos de edad en España y por Comunidades Autónomas, a 28.09.2021 (datos consolidados a las 17:00 horas del 29.09.2021).

CCAA	≤ 11 años	12-19 años	20-29 años	30-39 años	40-49 años	50-59 años	60-69 años	70-79 años	≥ 80 años
Andalucía	88,70	37,45	48,24	57,71	49,09	38,50	39,95	42,74	54,65
Aragón	110,91	45,58	60,58	66,35	53,50	47,41	47,96	43,71	127,52
Asturias	37,71	15,63	6,32	19,22	22,76	14,76	14,03	6,41	20,50
Baleares	116,33	62,84	89,17	79,04	87,79	71,77	73,36	69,55	98,91
Canarias	81,79	42,83	71,50	58,21	51,30	53,64	51,89	43,36	28,81
Cantabria	146,31	93,26	132,66	127,71	92,05	58,91	68,52	52,76	60,91
Castilla La Mancha	120,54	73,58	56,40	67,32	60,80	49,76	39,37	49,03	48,08
Castilla y León	66,77	32,66	35,54	31,00	41,01	34,89	37,04	35,86	45,16
Cataluña	132,22	67,51	77,12	89,79	80,27	60,54	65,07	60,44	69,77
Ceuta	135,98	76,70	82,06	100,89	79,10	112,50	101,82	185,27	38,39
C. Valenciana	91,05	37,45	41,08	55,34	48,85	37,22	36,85	36,31	39,06
Extremadura	123,93	43,66	35,30	47,95	66,46	39,59	31,92	29,39	92,10
Galicia	87,74	31,11	31,17	37,10	33,17	20,94	19,60	20,71	26,46
Madrid	122,08	66,12	57,38	68,55	68,18	45,75	53,32	46,38	70,03
Melilla	80,50	94,00	108,38	140,11	149,98	97,35	166,09	213,45	383,14
Murcia	123,31	49,33	87,08	82,77	72,00	59,08	57,18	55,39	110,36
Navarra	113,97	24,83	42,57	47,95	44,44	38,27	40,63	53,77	36,44
País Vasco	115,40	62,28	70,96	87,51	77,60	70,00	52,83	50,68	72,17
La Rioja	75,12	31,33	72,23	50,87	52,88	27,27	18,56	56,89	31,52
ESPAÑA	106,34	50,74	57,90	65,60	60,09	45,88	46,07	44,32	58,79

Los grupos de edad corresponden con los mismos de los que se hace seguimiento de la cobertura de vacunación

Figura 5. Evolución de la incidencia acumulada en 14 días por grupos de edad desde el 01.09.2021 por Comunidades Autónomas, a 28.09.2021.

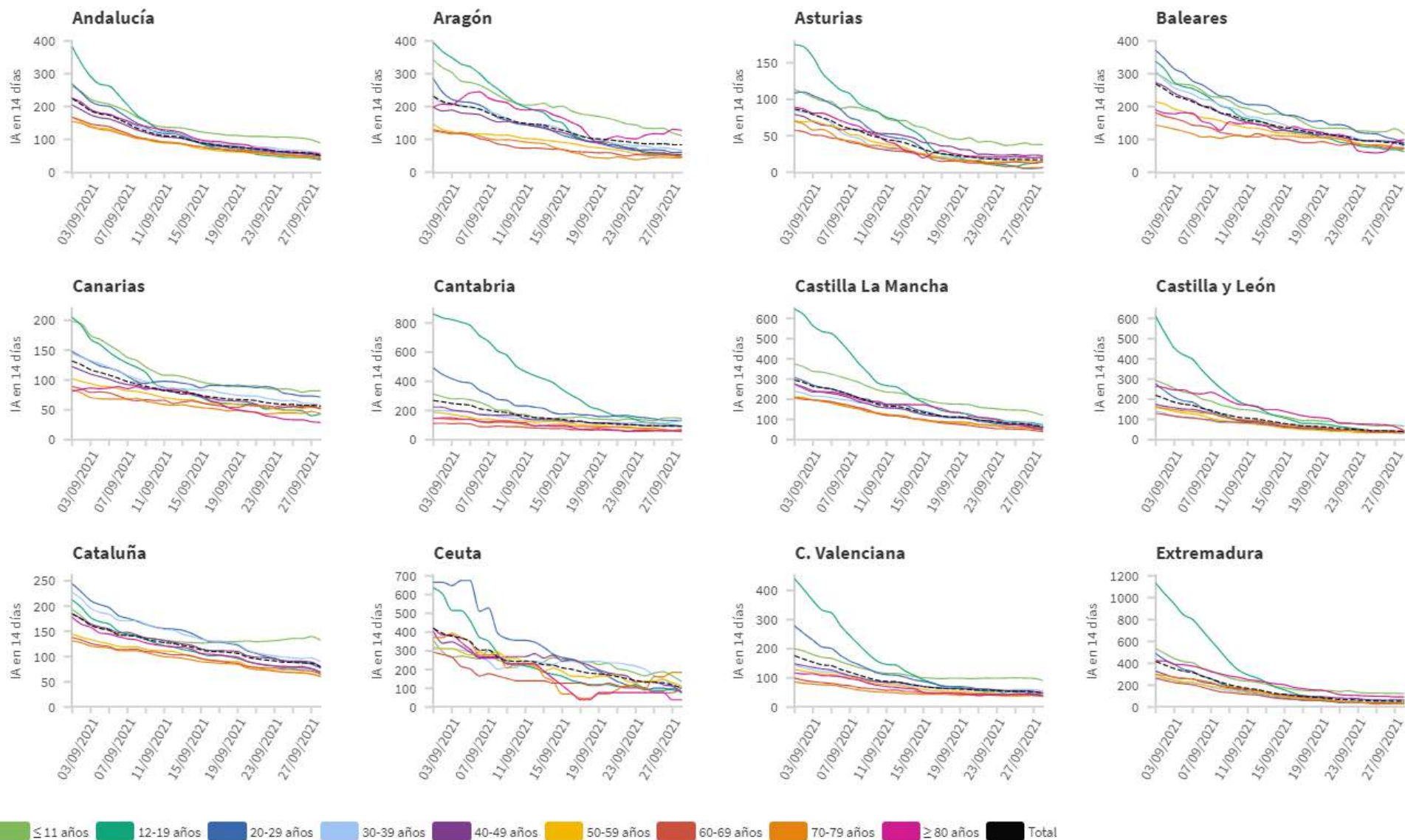
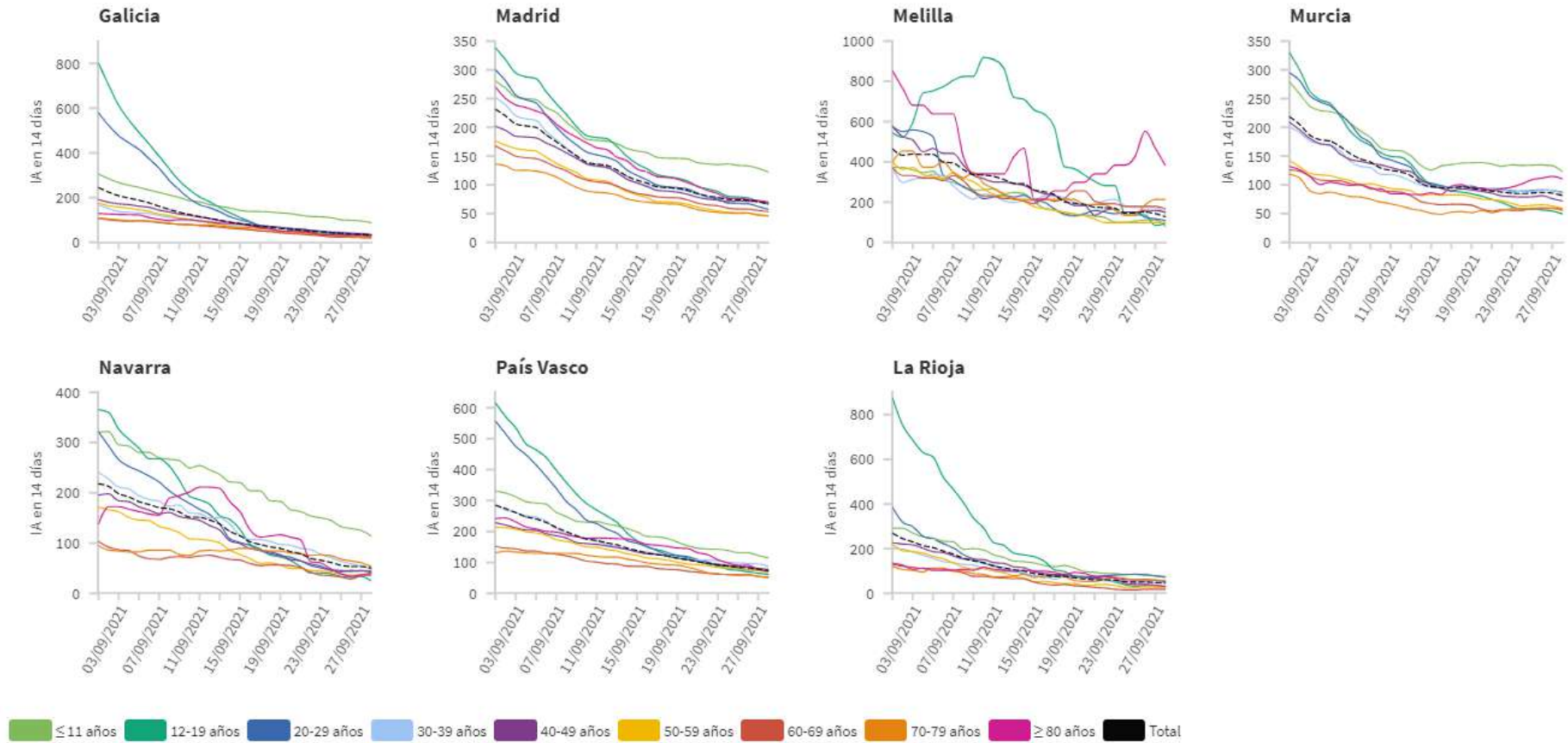


Figura 5(cont.). Incidencia acumulada en 14 días por grupos de edad desde el 01.09.2021 por Comunidades Autónomas, a 28.09.2021 .

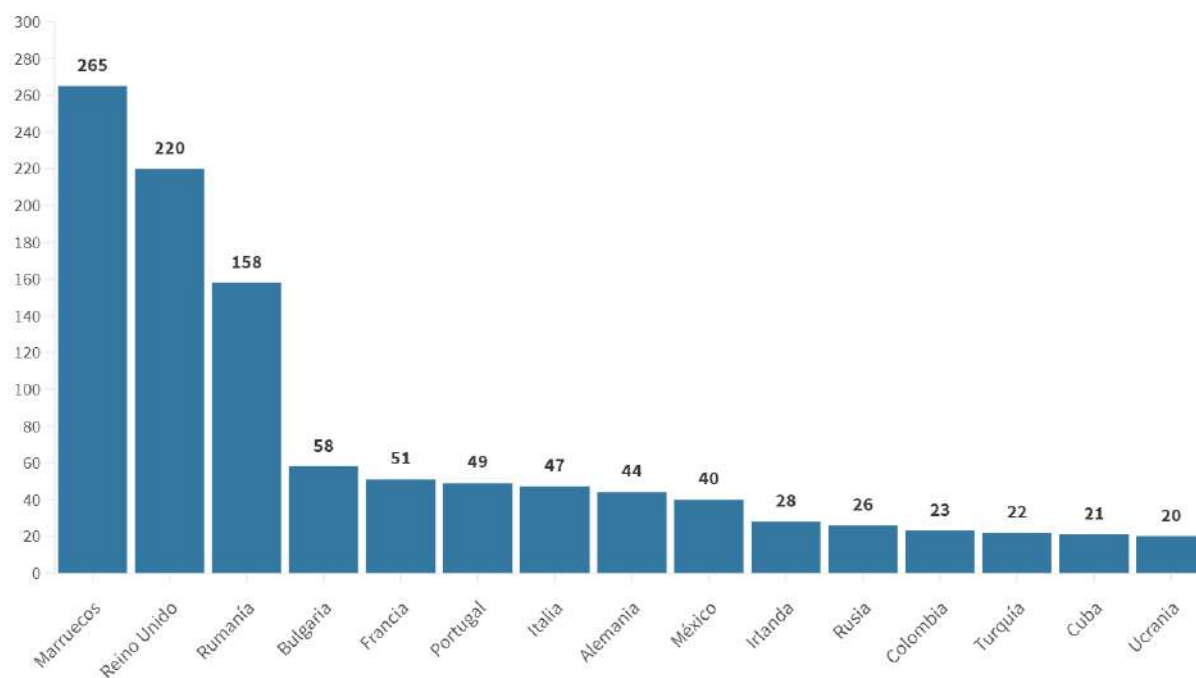


Los grupos de edad corresponden con los mismos de los que se hace seguimiento de la cobertura de vacunación

Tabla 6. Nº de casos COVID-19 importados de otro país

	Diagnósticos desde el 11 de mayo	Diagnósticos en los últimos 7 días
Andalucía	3.416	19
Aragón	446	7
Asturias	57	0
Baleares	730	11
Canarias	2.409	43
Cantabria	150	0
Castilla La Mancha	392	7
Castilla y León	679	1
Cataluña	1.253	17
Ceuta	169	0
C. Valenciana	1.802	33
Extremadura	297	3
Galicia	842	4
Madrid	2.203	34
Melilla	177	0
Murcia	577	9
Navarra	287	2
País Vasco	92	0
La Rioja	40	1
ESPAÑA	16.018	191

Figura 6. Nº de casos importados según país de origen (los países más frecuentes en las últimas 4 semanas)



Fuente: Casos notificados a la Red Nacional de Vigilancia Epidemiológica por las comunidades autónomas clasificados como importados de otro país. Las personas han podido llegar a través de diferentes medios de transporte, incluyendo pateras.

SITUACIÓN INTERNACIONAL *(datos consultados hasta las 10:00 horas del 29.09.2021)*

Situación en Europa: Hasta el día de hoy se han notificado al menos 67.360.631 casos confirmados. En la tabla 7 se presentan los datos epidemiológicos detallados de los países de Europa con más casos confirmados.

Tabla 7. Detalles de los países con más casos confirmados u otros países de interés de Europa^{1,2,3,4}

	Casos confirmados	Nuevos diarios	Incremento promedio en los últimos 7 días	Incidencia Acumulada 100.000 hab. 14 días	Fallecidos	Nuevos diarios	Letalidad
Reino Unido	7.736.235	34.526	0,45%	681,4	136.375	167	1,8%
Rusia	7.464.708	21.559	0,29%	199,7	205.531	852	2,8%
Turquía	7.066.688	27.188	0,39%	468,1	63.372	206	0,9%
Francia	7.002.393	6.765	0,08%	126,7	116.615	60	1,7%
Italia	4.665.049	2.985	0,07%	85,9	130.807	65	2,8%
Alemania	4.215.351	11.780	0,19%	136,6	93.571	67	2,2%
Polonia	2.904.631	976	0,03%	26,8	75.601	29	2,6%
Ucrania	2.401.956	6.552	0,28%	192,5	55.863	143	2,3%
Países Bajos	1.997.885	1.411	0,08%	146,0	18.154	4	0,9%
Chequia	1.690.288	668	0,03%	61,6	30.454	0	1,8%
Bélgica	1.238.358	4.635	0,16%	244,2	25.568	14	2,1%
Rumanía	1.210.810	11.049	0,63%	394,6	36.658	208	3,0%
Suecia	1.149.407	-	0,06%	111,3	14.821	-	1,3%
Portugal	1.067.775	600	0,06%	103,9	17.962	7	1,7%
Suiza	832.928	4	0,16%	260,3	10.618	0	1,3%
Austria	733.526	1.267	0,23%	289,6	10.741	5	1,5%
Irlanda	385.721	1.044	0,35%	370,8	5.209	0	1,4%

¹ Las cifras de fallecidos por COVID-19 notificadas por cada país varían en su definición por lo que dichas cifras, y la letalidad resultante en cada país, no son directamente comparables entre sí.

² (-) sin actualizar

³ Suiza, Austria e Irlanda ya no se encuentra entre los quince países con más casos confirmados de Europa. Se sigue incluyendo en la tabla por su histórico

⁴ Datos consultados para casos confirmados y fallecidos (orden alfabético): **Alemania** (Robert Koch Institut), **Francia** (Santé Publique France), **Italia** (Ministerio de Sanidad), **Portugal** (Dirección General de Salud), **Reino Unido** (Public Health England). **Resto de países y territorios:** página web de la Organización Mundial de la Salud (OMS).

Situación a nivel global y otros países fuera de Europa: Según la OMS, a nivel global hasta el día de hoy se han notificado al menos 232.075.351 casos y 4.752.988 fallecidos. En la tabla 8 se presenta información detallada de los países con más casos acumulados fuera de Europa.

Tabla 8. Detalles de los países con más casos confirmados u otros países de interés fuera de Europa^{5,6,7,8}

	Casos confirmados	Nuevos diarios	Incremento promedio en los últimos 7 días	Incidencia Acumulada 100.000 hab. 14 días	Fallecidos	Nuevos diarios	Letalidad
Estados Unidos	43.051.429	83.959	0,27%	538,3	689.534	1.142	1,6%
India	33.697.581	18.795	0,06%	30,2	447.373	179	1,3%
Brasil	21.351.972	8.668	0,08%	168,1	594.443	243	2,8%
Irán	5.547.990	14.470	0,28%	283,0	119.649	289	2,2%
Argentina	5.250.402	-	0,03%	58,1	114.862	-	2,2%
Colombia	4.951.675	1.422	0,03%	43,2	126.145	43	2,5%
Indonesia	4.209.403	-	0,05%	13,1	141.585	-	3,4%
México	3.632.800	3.988	0,25%	95,8	275.450	147	7,6%
Sudáfrica	2.896.943	-	0,06%	62,5	87.052	-	3,0%
Filipinas	2.490.858	-	0,62%	227,5	37.405	-	1,5%
Malasia	2.209.194	10.959	0,64%	676,9	25.695	258	1,2%
Perú	2.173.034	773	0,04%	37,3	199.292	64	9,2%
Iraq	1.996.214	2.447	0,13%	107,3	22.142	32	1,1%
Japón	1.696.061	1.386	0,14%	41,0	17.511	29	1,0%
Chile	1.652.364	614	0,04%	41,8	37.445	5	2,3%
Corea del Sur	305.842	2.289	0,80%	58,2	2.464	8	0,8%
China	124.538	43	0,04%	0,1	5.691	1	4,6%
Singapur	89.539	1.647	2,03%	305,8	80	2	0,1%

⁵ Las cifras de fallecidos por COVID-19 notificadas por cada país varían en su definición por lo que dichas cifras, y la letalidad resultante en cada país, no son directamente comparables entre sí.

⁶ (-) sin actualizar

⁷ China, Singapur y Corea del Sur ya no se encuentran entre los quince países con más casos confirmados fuera de Europa. Se siguen incluyendo en la tabla por su histórico.

⁸ Datos consultados para casos confirmados y fallecidos (orden alfabético): **Estados Unidos** (Centers for Disease Control and Prevention). **Resto de países y territorios:** página web de la Organización Mundial de la Salud (OMS).

* Los casos y fallecidos nuevos notificados diariamente pueden corresponder a casos diagnosticados y fallecidos de días previos