

Actualización nº 476. Enfermedad por el coronavirus (COVID-19). 04.10.2021 (datos consolidados a las 17:00 horas del 04.10.2021)

SITUACIÓN EN ESPAÑA

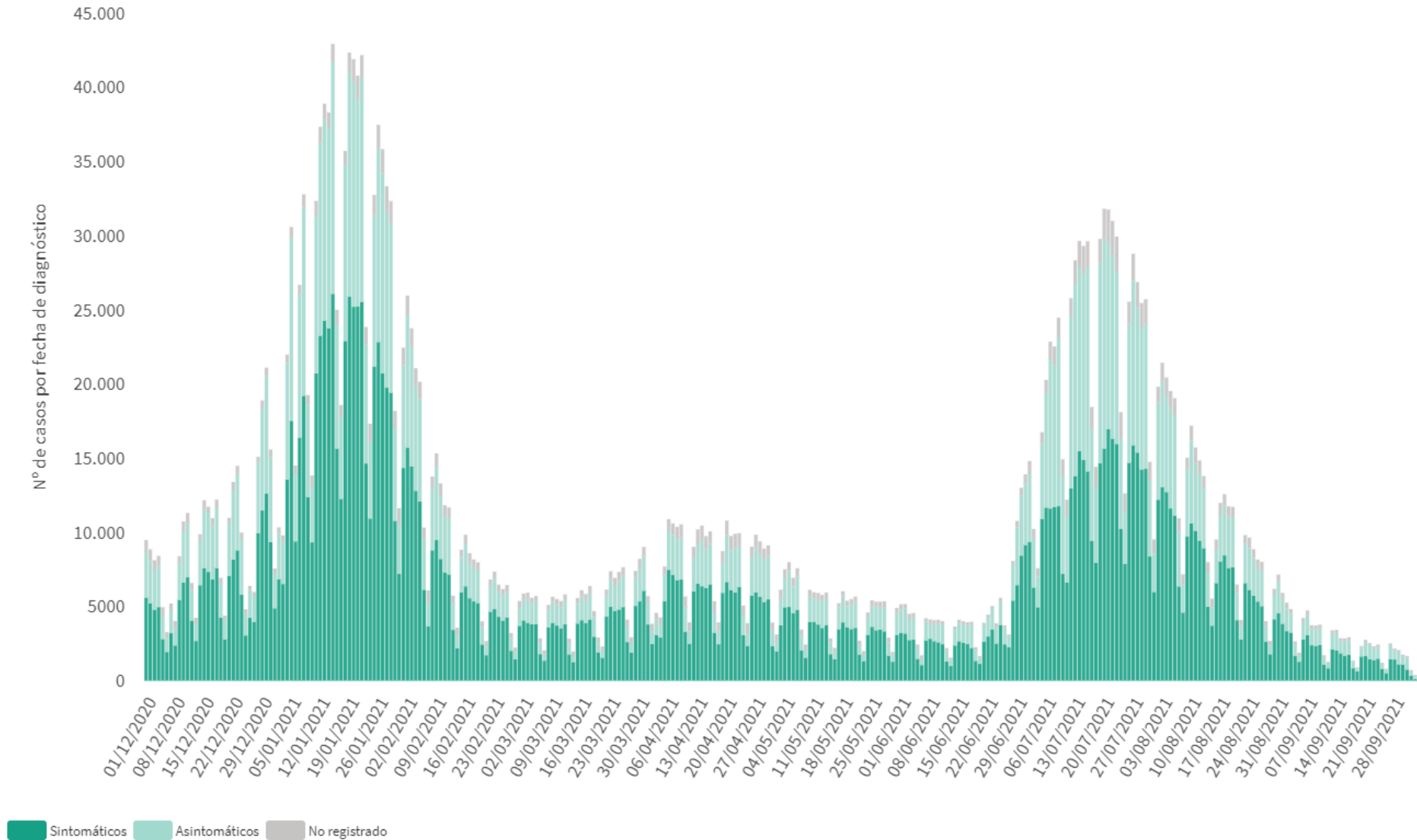
El presente informe se ha realizado con los datos individualizados notificados por las CCAA a la Red Nacional de Vigilancia Epidemiológica (al sistema SiViEs). Se incluyen los casos notificados confirmados con una prueba diagnóstica positiva de infección activa (PDIA) tal como se establece en la [Estrategia de detección precoz, vigilancia y control de COVID-19](#) y además los casos notificados antes del 11 de mayo que requirieron hospitalización, ingreso en UCI o fallecieron con diagnóstico clínico de COVID-19, de acuerdo a las definiciones de caso vigentes en cada momento. Cualquier futura actualización que realicen las CCAA quedarán reflejadas en los informes diarios. En España hasta el momento se han notificado un total de 4.965.399 casos confirmados de COVID-19 y 86.527 fallecidos. Los datos se pueden obtener en [aquí](#).

Tabla 1. Casos de COVID-19 confirmados totales, diagnosticados el día previo y diagnosticados o con fecha de inicio de síntomas en los últimos 14 y 7 días a 04.10.2021

CCAA	Casos totales	Casos diagnosticados el día previo	Casos diagnosticados en los últimos 14 días		Casos diagnosticados en los últimos 7 días		Casos diagnosticados con fecha de inicio de síntomas en los últimos 14d.		Casos diagnosticados con fecha de inicio de síntomas en los últimos 7d.	
			Nº	IA*	Nº	IA*	Nº	IA*	Nº	IA*
Andalucía	802.463	25	3.611	42,66	1.357	16,03	1.201	14,19	215	2,54
Aragón	161.198	23	1.081	81,32	500	37,61	518	38,97	162	12,19
Asturias	70.914	7	164	16,10	71	6,97	24	2,36	6	0,59
Baleares	99.445	4	795	67,86	309	26,38	538	45,92	164	14,00
Canarias	95.443	42	1.102	50,64	528	24,27	559	25,69	180	8,27
Cantabria	46.271	24	498	85,43	247	42,37	227	38,94	71	12,18
Castilla La Mancha	238.011	1	1.119	54,71	436	21,32	500	24,45	137	6,70
Castilla y León	299.477	18	853	35,62	398	16,62	429	17,91	145	6,05
Cataluña	918.296	76	6.372	81,90	3.179	40,86	2.695	34,64	841	10,81
Ceuta	7.560	0	72	85,51	26	30,88	28	33,25	8	9,50
C. Valenciana	510.708	4	2.169	42,89	916	18,11	1.047	20,70	264	5,22
Extremadura	102.557	14	548	51,50	286	26,88	247	23,21	91	8,55
Galicia	186.639	7	620	22,95	234	8,66	288	10,66	89	3,29
Madrid	891.593	46	3.846	56,73	1.609	23,73	2.075	30,61	502	7,40
Melilla	11.014	1	102	117,14	47	53,98	43	49,38	7	8,04
Murcia	140.984	11	976	64,58	354	23,42	451	29,84	112	7,41
Navarra	82.623	17	313	47,34	168	25,41	178	26,92	62	9,38
País Vasco	260.704	62	1.307	58,86	556	25,04	23	1,04	9	0,41
La Rioja	39.499	3	134	41,89	65	20,32	79	24,69	22	6,88
ESPAÑA	4.965.399	385	25.682	54,12	11.286	23,78	11.150	23,50	3.087	6,51

* IA: Incidencia acumulada (casos diagnosticados/100.000 habitantes). Se utiliza como denominador para el cálculo de la IA las cifras oficiales de población del INE del padrón municipal a 01.01.2020

Figura 1. Casos diarios confirmados de COVID-19 en España desde el 01.12.2020 a 03.10.2021 (datos consolidados a las 17:00 horas del 04.10.2021).



A continuación se presenta la situación de la capacidad asistencia y actividad COVID-19 en los hospitales españoles. Para el análisis de los casos confirmados que han precisado ingreso, tanto hospitalario como específicamente en UCI, se puede consultar los datos disponibles [aquí](#).

Tabla 2. Situación capacidad asistencial y actividad Covid-19 en hospitales

CCAA	Total Pacientes COVID hospitalizados	Tasa de ocupación hospitalaria por 100.000 hab.	% Camas Ocupadas COVID	Número Pacientes COVID en UCI	Tasa de ocupación UCI por 100.000 hab.	% Camas Ocupadas UCI COVID	Ingresos COVID últimas 24h	Altas COVID últimas 24h
Andalucía	298	3,52	1,68%	84	0,99	4,54%	32	32
Aragón	88	6,62	2,13%	16	1,20	7,11%	10	4
Asturias	22	2,16	0,66%	6	0,59	2,10%	1	0
Baleares	129	11,01	3,81%	31	2,65	9,42%	2	5
Canarias	126	5,79	2,27%	36	1,65	7,55%	3	2
Cantabria	22	3,77	1,60%	4	0,69	3,39%	4	1
Castilla La Mancha	80	3,91	1,66%	21	1,03	5,98%	6	1
Castilla y León	100	4,18	1,52%	29	1,21	6,97%	9	4
Cataluña	429	5,51	1,76%	125	1,61	10,43%	32	32
Ceuta	4	4,75	1,99%	0	0,00	0,00%	0	0
C. Valenciana	183	3,62	1,67%	49	0,97	6,35%	21	8
Extremadura	29	2,73	1,00%	7	0,66	3,72%	3	1
Galicia	38	1,41	0,46%	10	0,37	1,34%	5	4
Madrid	516	7,61	3,29%	155	2,29	14,13%	35	13
Melilla	6	6,89	3,30%	0	0,00	0,00%	1	0
Murcia	50	3,31	1,22%	9	0,60	1,94%	6	10
Navarra	30	4,54	1,62%	7	1,06	5,93%	1	0
País Vasco	204	9,19	4,29%	44	1,98	11,20%	10	5
La Rioja	10	3,13	1,38%	4	1,25	7,55%	1	0
Total general	2.364	4,98	1,95%	637	1,34	6,99%	182	122

Fuente: Notificación de los hospitales al Ministerio de Sanidad

(1) Información referida al día 03/10/2021, con los últimos datos disponibles a las 15:00 del día 4 de Octubre de 2021

Nota: El criterio de cómputo incluye a pacientes que presentan clínica Covid que debe ser tratada en régimen de hospitalización, bien con infección confirmada bien pendiente de confirmar.

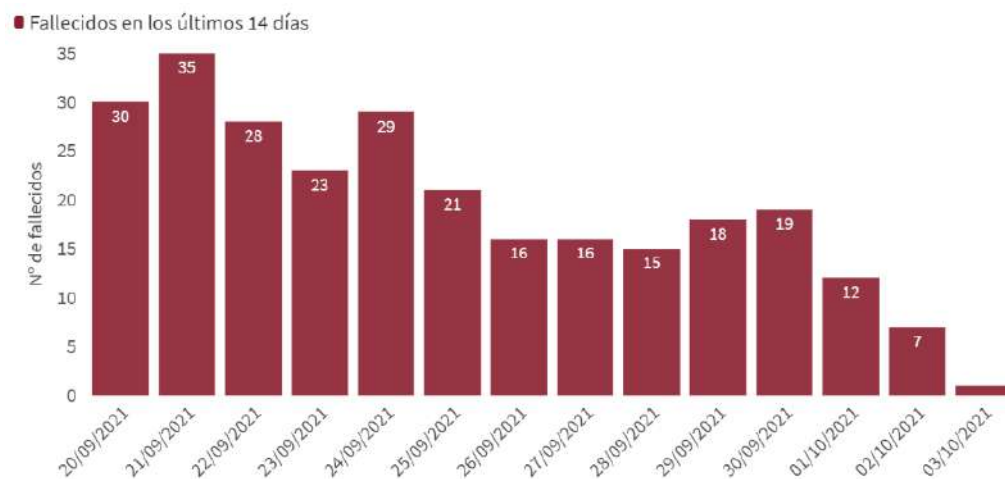
Puede acceder a los datos en abierto de la capacidad asistencial [aquí](#).

Tabla 3. Total de Pruebas diagnósticas realizadas del 20.09.2021 al 26.09.2021 (Datos provisionales con información actualizada a 04.10.2021)

CCAA	PCR	Test de antígeno	Total de pruebas	Tasa por 100.000 hab.	Positividad
Andalucía	53.680	31.803	85.483	1.015,93	2,71%
Aragón	8.187	6.412	14.599	1.106,58	4,47%
Asturias	10.281	2.064	12.345	1.206,98	1,01%
Baleares	15.909	14.036	29.945	2.605,14	2,30%
Canarias	16.522	12.350	28.872	1.340,77	2,00%
Cantabria	6.251	2.289	8.540	1.469,68	3,36%
Castilla La Mancha	11.013	5.368	16.381	805,81	3,30%
Castilla y León	18.455	8.240	26.695	1.112,50	2,51%
Cataluña	89.013	59.784	148.797	1.938,67	2,16%
Ceuta	352	1.160	1.512	1.783,50	3,90%
C. Valenciana	29.908	13.190	43.098	861,31	3,04%
Extremadura	8.128	7.850	15.978	1.496,47	2,35%
Galicia	16.958	14.898	31.856	1.180,07	1,20%
Madrid	51.532	63.385	114.917	1.724,60	2,22%
Melilla	415	679	1.094	1.264,93	3,38%
Murcia	10.851	3.983	14.834	992,97	3,30%
Navarra	4.584	6.458	11.042	1.687,83	1,91%
País Vasco	21.588	11.487	33.075	1.498,11	2,24%
La Rioja	2.605	2.046	4.651	1.468,13	1,70%
ESPAÑA	376.232	267.482	643.714	1.368,84	2,38%

Puede acceder a los datos en abierto de las pruebas realizadas [aquí](#).

Figura 2. Número de fallecidos diarios por COVID-19 por fecha de defunción en España a 03.10.2021 (datos consolidados a las 17:00 horas del 04.10.2021).



* En todos los fallecidos diagnosticados en los últimos 7 días consta la fecha de defunción en la ficha de notificación

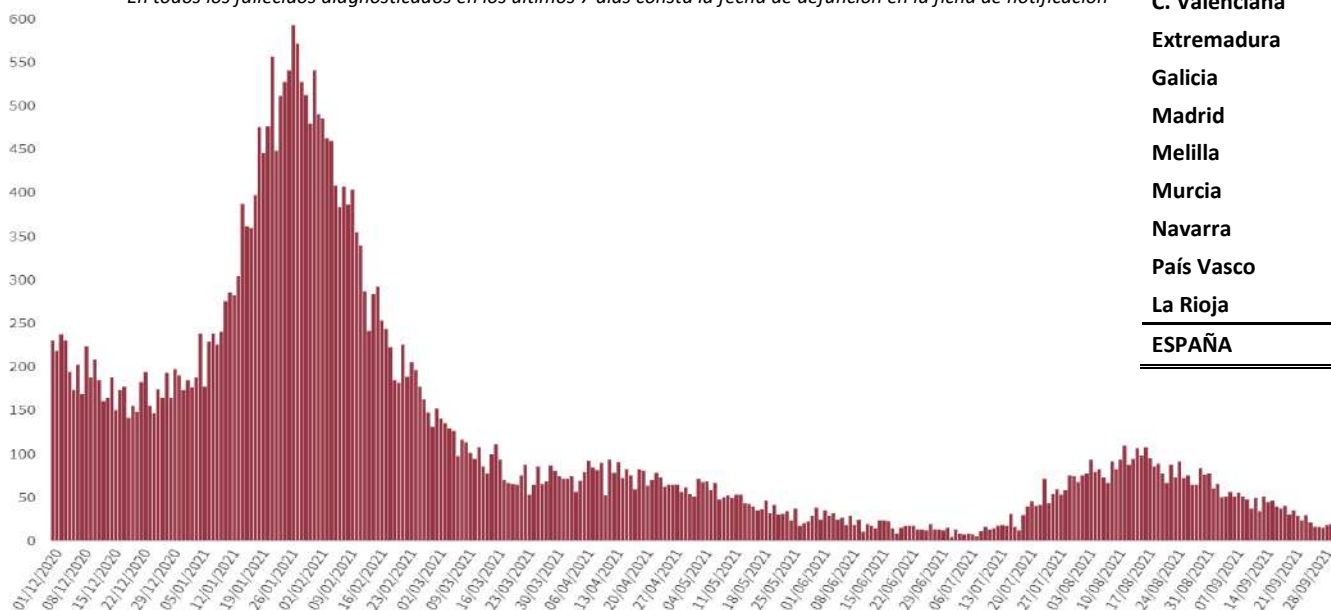


Tabla 4. Casos de COVID-19 que han fallecido (total y con fecha de fallecimiento en los últimos 7 días) y letalidad por Comunidades Autónomas en España a 03.10.2021 .

CCAA	Total	Con fecha de defunción en los últimos 7 días	Letalidad global de la pandemia
Andalucía	11.146	14	1,4%
Aragón	3.816	2	2,4%
Asturias	2.067	1	2,9%
Baleares	961	2	1,0%
Canarias	995	5	1,0%
Cantabria	608	1	1,3%
Castilla La Mancha	6.456	9	2,7%
Castilla y León	7.315	4	2,4%
Cataluña	15.679	2	1,7%
Ceuta	128	1	1,7%
C. Valenciana	7.767	6	1,5%
Extremadura	1.987	8	1,9%
Galicia	2.636	7	1,4%
Madrid	16.113	13	1,8%
Melilla	108	1	1,0%
Murcia	1.733	6	1,2%
Navarra	1.246	0	1,5%
País Vasco	4.943	6	1,9%
La Rioja	823	0	2,1%
ESPAÑA	86.527	88	1,7%

Figura 3. Casos diarios confirmados de COVID-19 por fecha de diagnóstico desde el 01.12.2020 por Comunidades Autónomas, a 03.10.2021 (datos consolidados a las 17:00 horas del 04.10.2021).

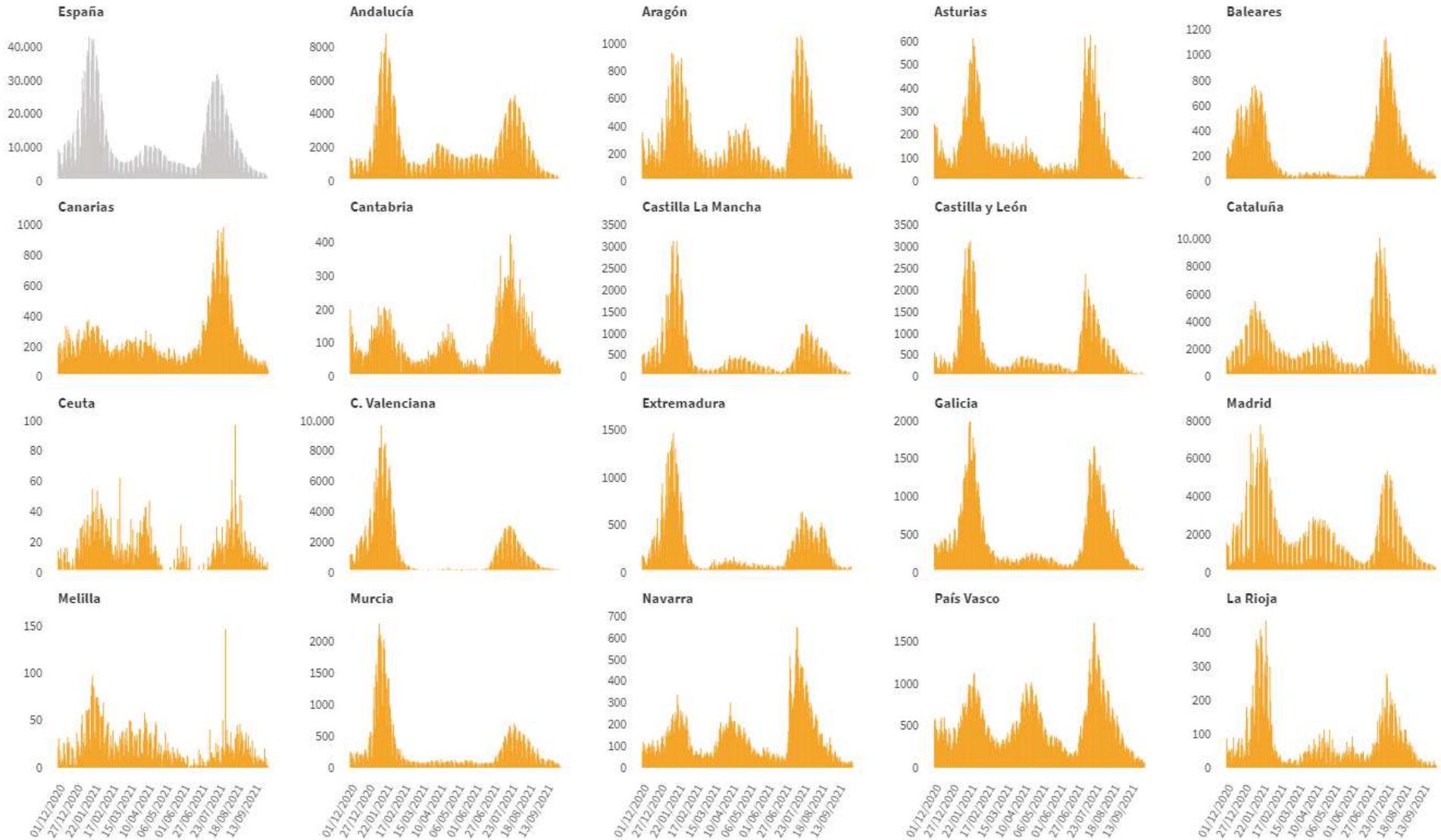


Figura 4. Evolución de la incidencia acumulada en 14 días por grupos de edad en España, a 03.10.2021.

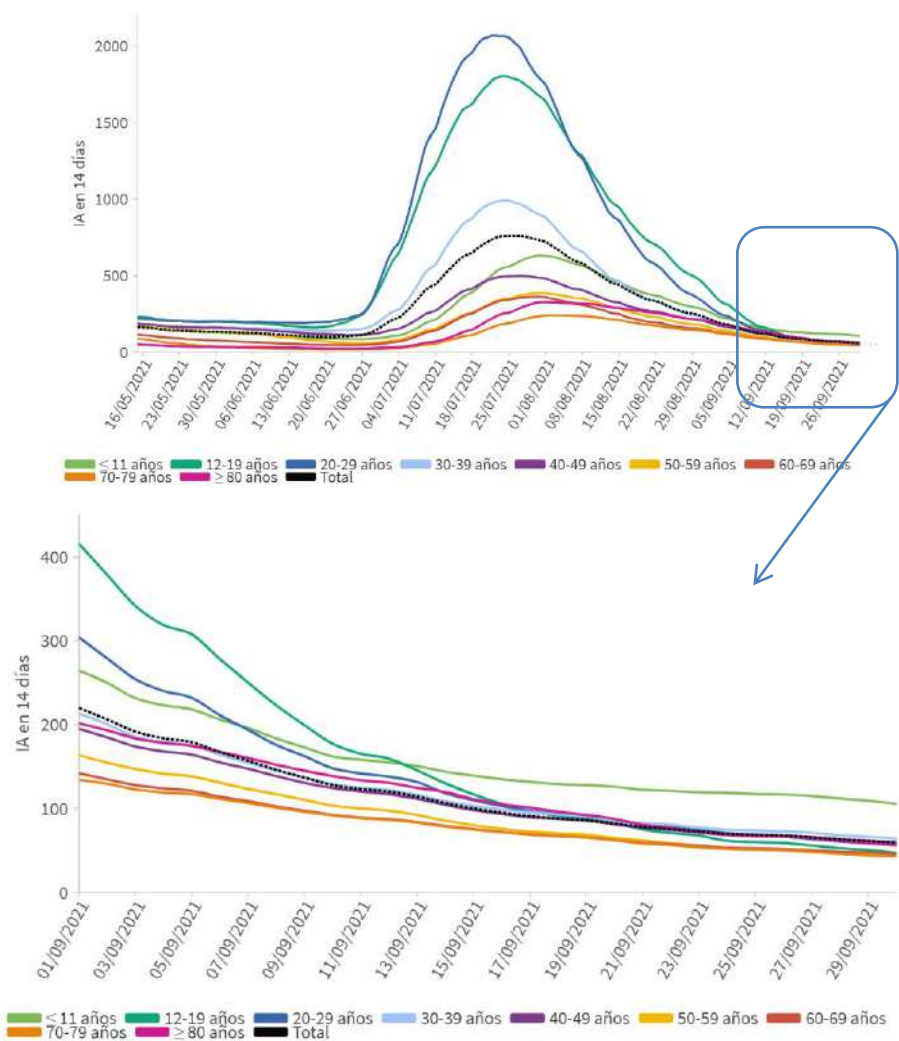


Tabla 5. Incidencia acumulada en 14 días por grupos de edad en España y por Comunidades Autónomas, a 03.10.2021 (datos consolidados a las 17:00 horas del 04.10.2021).

CCAA	≤ 11 años	12-19 años	20-29 años	30-39 años	40-49 años	50-59 años	60-69 años	70-79 años	≥ 80 años
Andalucía	75,17	31,35	41,13	47,89	40,86	32,25	33,51	34,60	43,53
Aragón	111,61	51,40	69,78	72,43	67,92	49,93	42,21	51,28	112,34
Asturias	33,00	17,19	7,58	16,60	23,35	11,68	16,04	8,24	10,25
Baleares	98,77	50,27	59,45	63,67	69,36	58,51	68,24	57,13	96,89
Canarias	60,42	40,60	62,76	52,42	49,24	54,78	52,75	34,30	19,95
Cantabria	124,20	65,96	110,88	113,52	96,14	67,80	69,82	45,23	65,79
Castilla La Mancha	101,08	49,43	50,90	66,94	53,84	44,88	36,16	41,48	32,55
Castilla y León	58,08	28,43	31,75	26,14	37,43	30,43	31,70	36,67	44,26
Cataluña	148,23	61,87	75,57	91,42	81,87	59,08	69,96	64,38	68,65
Ceuta	135,98	54,79	54,71	84,08	71,19	95,19	63,64	138,95	76,78
C. Valenciana	82,26	33,92	31,97	50,56	44,62	32,70	35,13	31,52	34,72
Extremadura	127,54	35,40	34,42	48,70	58,31	34,87	37,51	31,56	55,26
Galicia	54,99	23,33	19,05	25,05	21,43	15,28	13,55	16,57	27,74
Madrid	101,63	49,14	48,35	57,28	61,58	42,35	45,07	35,36	61,24
Melilla	86,69	52,22	116,72	82,42	124,98	106,20	25,55	293,49	808,85
Murcia	89,50	37,35	70,25	62,68	57,44	50,17	51,73	50,53	84,56
Navarra	111,47	26,60	55,78	40,57	50,00	29,99	36,56	32,26	24,29
País Vasco	102,72	41,52	51,11	67,94	69,04	53,53	38,91	36,61	60,15
La Rioja	52,86	19,58	72,23	43,24	45,33	33,57	15,91	53,33	45,03
ESPAÑA	96,21	41,92	50,52	58,46	55,18	41,39	42,36	39,49	51,66

Los grupos de edad corresponden con los mismos de los que se hace seguimiento de la cobertura de vacunación

Figura 5. Evolución de la incidencia acumulada en 14 días por grupos de edad desde el 01.09.2021 por Comunidades Autónomas, a 03.10.2021.

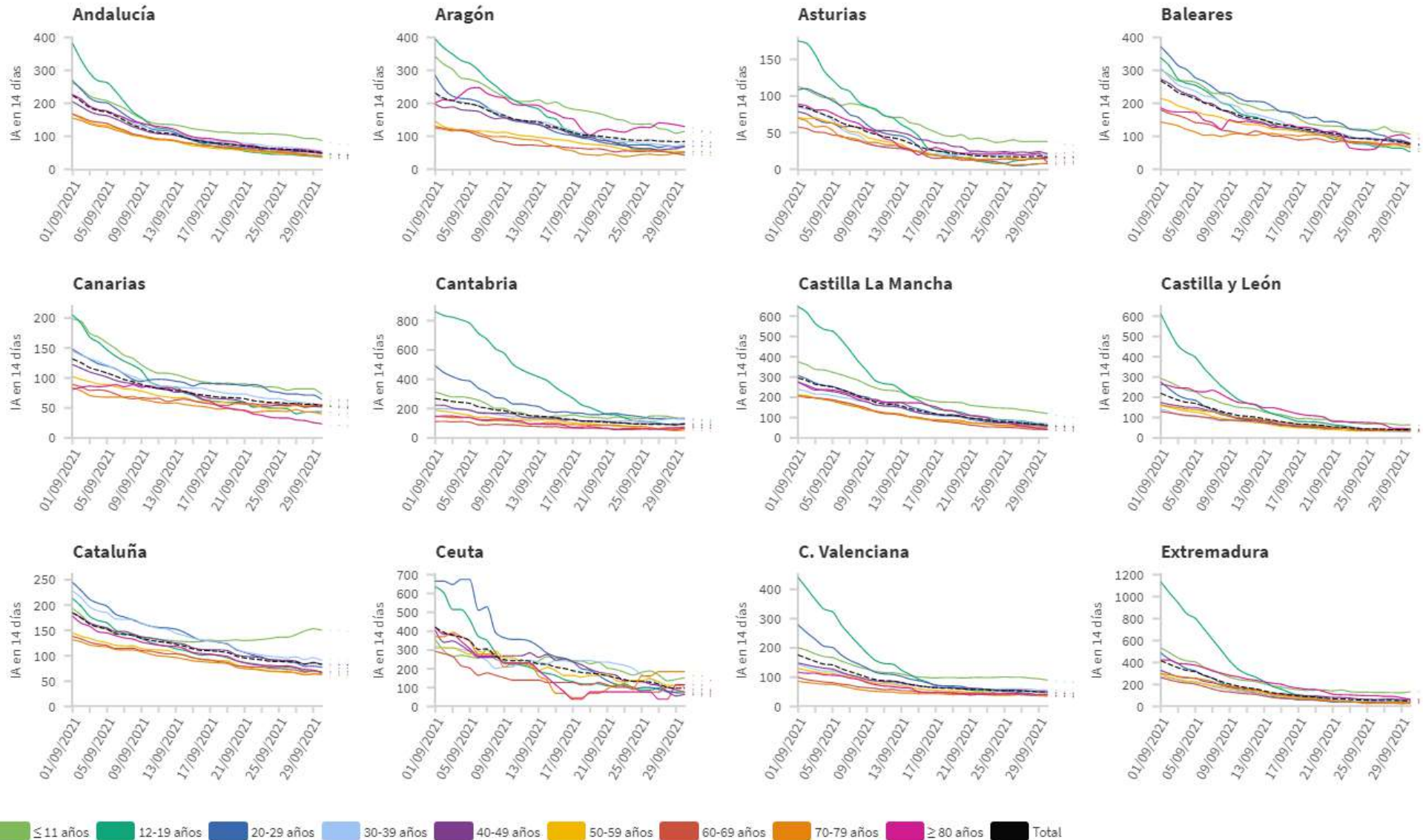
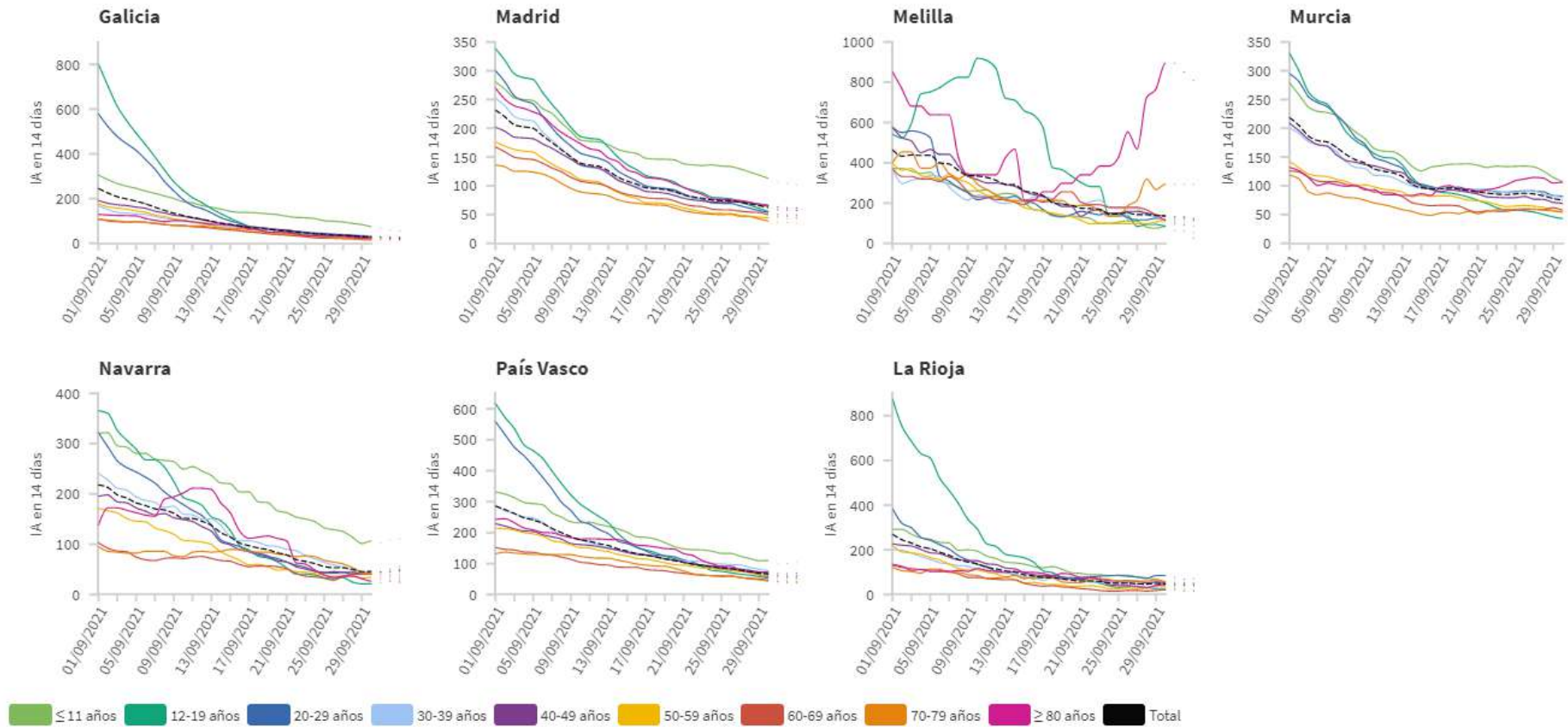


Figura 5(cont.). Incidencia acumulada en 14 días por grupos de edad desde el 01.09.2021 por Comunidades Autónomas, a 03.10.2021 .



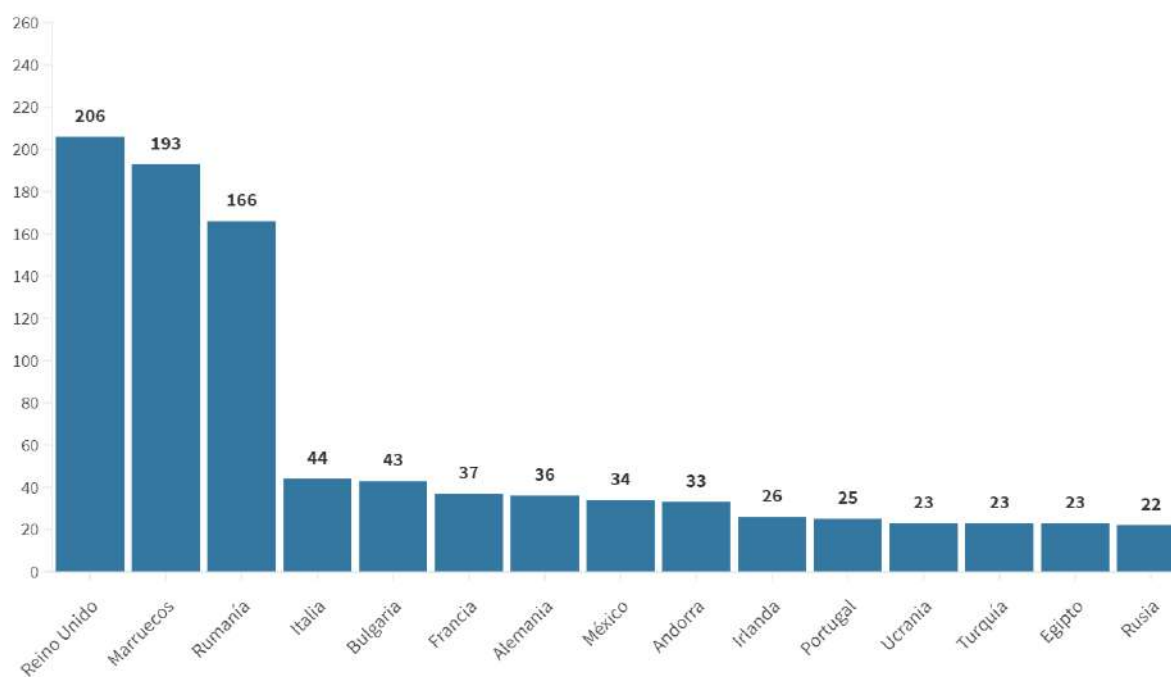
Los grupos de edad corresponden con los mismos de los que se hace seguimiento de la cobertura de vacunación

Tabla 6. Nº de casos COVID-19 importados de otro país

	Diagnósticos desde el 11 de mayo	Diagnósticos en los últimos 7 días
Andalucía	3.454	37
Aragón	450	6
Asturias	57	0
Baleares	739	8
Canarias	2.438	37
Cantabria	150	1
Castilla La Mancha	293	8
Castilla y León	680	1
Cataluña	1.303	54
Ceuta	170	1
C. Valenciana	1.848	47
Extremadura	299	1
Galicia	860	10
Madrid	2.256	41
Melilla	177	0
Murcia	583	9
Navarra	295	10
País Vasco	92	0
La Rioja	41	1
ESPAÑA	16.185	272

Fuente: Casos notificados a la Red Nacional de Vigilancia Epidemiológica por las comunidades autónomas clasificados como importados de otro país. Las personas han podido llegar a través de diferentes medios de transporte, incluyendo pateras.

Figura 6. Nº de casos importados según país de origen (los países más frecuentes en las últimas 4 semanas)



SITUACIÓN INTERNACIONAL *(datos consultados hasta las 10:00 horas del 04.10.2021)*

Situación en Europa: Hasta el día de hoy se han notificado al menos 68.187.012 casos confirmados. En la tabla 7 se presentan los datos epidemiológicos detallados de los países de Europa con más casos confirmados.

Tabla 7. Detalles de los países con más casos confirmados u otros países de interés de Europa^{1,2,3,4}

	Casos confirmados	Nuevos diarios	Incremento promedio en los últimos 7 días	Incidencia Acumulada 100.000 hab. 14 días	Fallecidos	Nuevos diarios	Letalidad
Reino Unido	7.900.680	30.439	0,44%	707,2	136.953	43	1,7%
Rusia	7.586.536	25.769	0,32%	215,6	209.918	890	2,8%
Turquía	7.210.916	27.973	0,40%	475,7	64.467	203	0,9%
Francia	7.027.059	3.744	0,07%	107,0	116.798	9	1,7%
Italia	4.682.034	2.968	0,07%	76,1	131.031	33	2,8%
Alemania	4.255.388	3.088	0,19%	131,9	93.793	7	2,2%
Polonia	2.910.866	1.090	0,04%	34,1	75.695	6	2,6%
Ucrania	2.455.189	7.967	0,37%	254,4	56.775	126	2,3%
Países Bajos	2.006.421	1.686	0,08%	134,1	18.181	5	0,9%
Chequia	1.693.234	-	0,03%	66,9	30.477	-	1,8%
Rumanía	1.257.145	-	0,82%	492,3	37.394	-	3,0%
Bélgica	1.247.197	-	0,16%	239,0	25.612	-	2,1%
Suecia	1.153.655	-	0,05%	84,8	14.868	-	1,3%
Portugal	1.071.114	449	0,06%	88,2	17.993	7	1,7%
Suiza	838.015	-	0,14%	215,3	10.655	-	1,3%
Austria	743.350	2.000	0,25%	275,3	10.779	7	1,5%
Irlanda	390.991	-	0,29%	343,6	5.249	-	1,3%

¹ Las cifras de fallecidos por COVID-19 notificadas por cada país varían en su definición por lo que dichas cifras, y la letalidad resultante en cada país, no son directamente comparables entre sí.

² (-) sin actualizar

³ Suiza, Austria e Irlanda ya no se encuentra entre los quince países con más casos confirmados de Europa. Se sigue incluyendo en la tabla por su histórico

⁴ Datos consultados para casos confirmados y fallecidos (orden alfabético): **Alemania** (Robert Koch Institut), **Francia** (Santé Publique France), **Italia** (Ministerio de Sanidad), **Portugal** (Dirección General de Salud), **Reino Unido** (Public Health England). **Resto de países y territorios:** página web de la Organización Mundial de la Salud (OMS).

Situación a nivel global y otros países fuera de Europa: Según la OMS, a nivel global hasta el día de hoy se han notificado al menos 234.609.003 casos y 4.797.368 fallecidos. En la tabla 8 se presenta información detallada de los países con más casos acumulados fuera de Europa.

Tabla 8. Detalles de los países con más casos confirmados u otros países de interés fuera de Europa^{5,6,7,8}

	Casos confirmados	Nuevos diarios	Incremento promedio en los últimos 7 días	Incidencia Acumulada 100.000 hab. 14 días	Fallecidos	Nuevos diarios	Letalidad
Estados Unidos	43.533.168	-	0,23%	466,4	698.672	-	1,6%
India	33.813.903	22.842	0,07%	27,0	448.817	244	1,3%
Brasil	21.459.117	32.044	0,09%	180,9	597.723	974	2,8%
Irán	5.611.700	10.135	0,24%	249,9	120.880	217	2,2%
Argentina	5.259.352	2.450	0,03%	49,9	115.239	60	2,2%
Colombia	4.959.144	1.867	0,03%	43,4	126.336	37	2,5%
Indonesia	4.219.284	1.142	0,04%	10,7	142.173	58	3,4%
México	3.671.611	7.388	0,21%	94,0	277.978	471	7,6%
Sudáfrica	2.905.613	1.306	0,05%	43,7	87.753	48	3,0%
Filipinas	2.580.126	14.739	0,63%	218,0	38.656	163	1,5%
Malasia	2.268.499	10.915	0,54%	588,7	26.565	109	1,2%
Perú	2.177.283	962	0,04%	36,7	199.423	28	9,2%
Iraq	2.007.227	1.236	0,11%	89,8	22.344	42	1,1%
Japón	1.704.083	1.264	0,10%	24,6	17.716	33	1,0%
Chile	1.655.884	813	0,04%	47,5	37.484	8	2,3%
Corea del Sur	318.104	2.085	0,78%	62,5	2.507	3	0,8%
China	124.772	43	0,04%	0,1	5.692	0	4,6%
Singapur	101.786	2.356	2,45%	443,2	107	4	0,1%

⁵ Las cifras de fallecidos por COVID-19 notificadas por cada país varían en su definición por lo que dichas cifras, y la letalidad resultante en cada país, no son directamente comparables entre sí.

⁶ (-) sin actualizar

⁷ China, Singapur y Corea del Sur ya no se encuentran entre los quince países con más casos confirmados fuera de Europa. Se siguen incluyendo en la tabla por su histórico.

⁸ Datos consultados para casos confirmados y fallecidos (orden alfabético): **Estados Unidos** (Centers for Disease Control and Prevention). **Resto de países y territorios:** página web de la Organización Mundial de la Salud (OMS).

* Los casos y fallecidos nuevos notificados diariamente pueden corresponder a casos diagnosticados y fallecidos de días previos