

## Actualización nº 477. Enfermedad por el coronavirus (COVID-19). 05.10.2021 (datos consolidados a las 17:00 horas del 05.10.2021)

### SITUACIÓN EN ESPAÑA

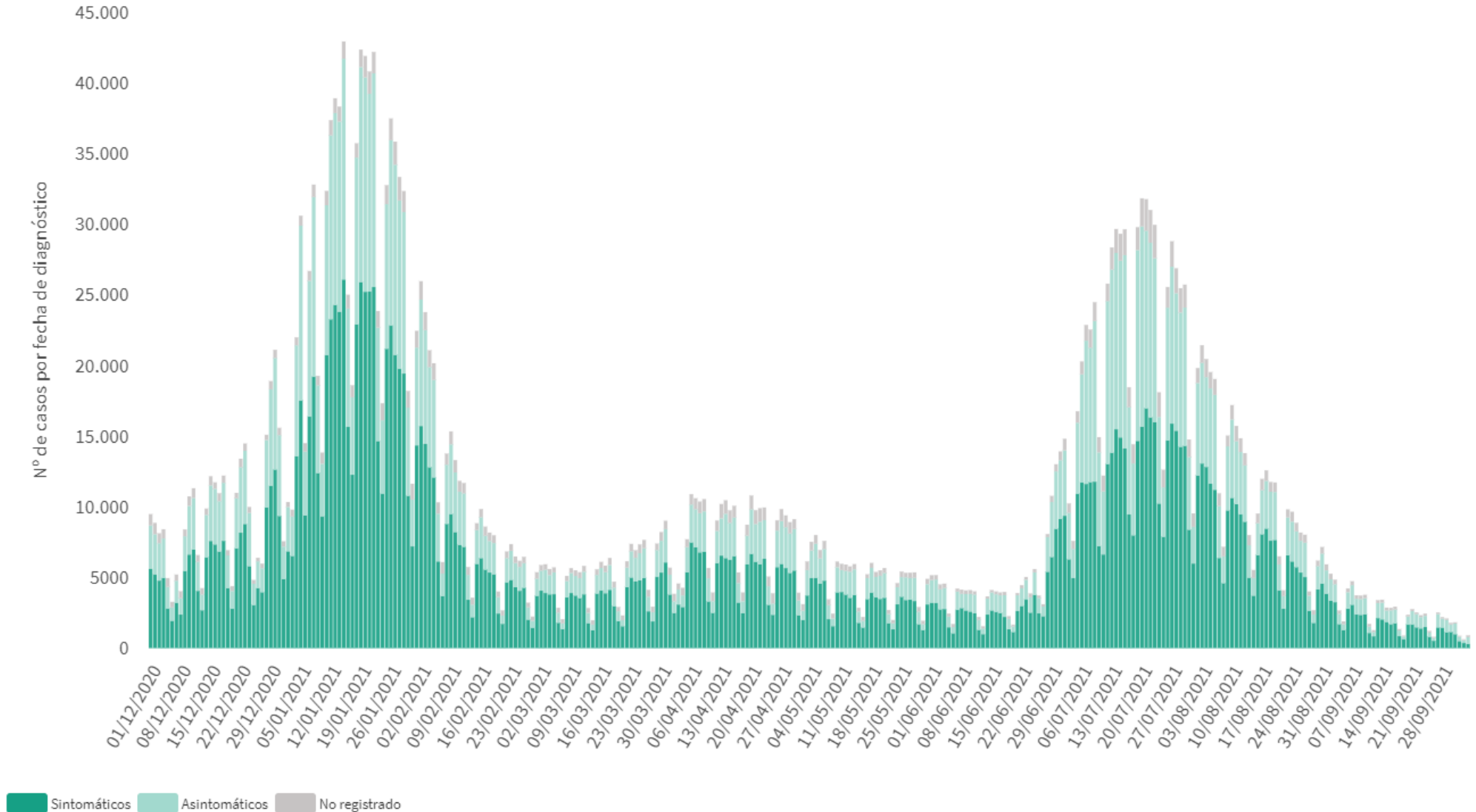
El presente informe se ha realizado con los datos individualizados notificados por las CCAA a la Red Nacional de Vigilancia Epidemiológica (al sistema SiViEs). Se incluyen los casos notificados confirmados con una prueba diagnóstica positiva de infección activa (PDIA) tal como se establece en la [Estrategia de detección precoz, vigilancia y control de COVID-19](#) y además los casos notificados antes del 11 de mayo que requirieron hospitalización, ingreso en UCI o fallecieron con diagnóstico clínico de COVID-19, de acuerdo a las definiciones de caso vigentes en cada momento. Cualquier futura actualización que realicen las CCAA quedarán reflejadas en los informes diarios. En España hasta el momento se han notificado un total de 4.967.200 casos confirmados de COVID-19 y 86.621 fallecidos. Los datos se pueden obtener en [aquí](#).

**Tabla 1.** Casos de COVID-19 confirmados totales, diagnosticados el día previo y diagnosticados o con fecha de inicio de síntomas en los últimos 14 y 7 días a 05.10.2021

CCAA	Casos totales	Casos diagnosticados el día previo	Casos diagnosticados en los últimos 14 días		Casos diagnosticados en los últimos 7 días		Casos diagnosticados con fecha de inicio de síntomas en los últimos 14d.		Casos diagnosticados con fecha de inicio de síntomas en los últimos 7d.	
			Nº	IA*	Nº	IA*	Nº	IA*	Nº	IA*
Andalucía	802.680	25	3.443	40,68	1.275	15,06	1.058	12,50	196	2,32
Aragón	161.270	68	1.053	79,21	483	36,33	505	37,99	156	11,73
Asturias	70.920	6	158	15,51	65	6,38	22	2,16	2	0,20
Baleares	99.494	25	802	68,46	276	23,56	523	44,64	187	15,96
Canarias	95.489	47	1.062	48,81	467	21,46	518	23,81	161	7,40
Cantabria	46.301	30	491	84,23	234	40,14	224	38,43	66	11,32
Castilla La Mancha	238.157	1	1.049	51,29	405	19,80	467	22,83	128	6,26
Castilla y León	299.537	37	825	34,45	392	16,37	412	17,20	144	6,01
Cataluña	918.735	226	6.235	80,14	2.626	33,75	2.552	32,80	723	9,29
Ceuta	7.563	3	67	79,57	25	29,69	26	30,88	11	13,06
C. Valenciana	510.847	33	2.090	41,33	862	17,04	1.080	21,36	314	6,21
Extremadura	102.580	25	532	50,00	256	24,06	248	23,31	81	7,61
Galicia	186.673	12	593	21,95	226	8,36	281	10,40	88	3,26
Madrid	891.982	228	3.784	55,81	1.586	23,39	1.998	29,47	486	7,17
Melilla	11.018	3	98	112,55	46	52,83	34	39,05	6	6,89
Murcia	141.036	40	927	61,34	339	22,43	437	28,92	123	8,14
Navarra	82.619	9	291	44,01	145	21,93	164	24,80	57	8,62
País Vasco	260.794	80	1.285	57,87	546	24,59	22	0,99	8	0,36
La Rioja	39.505	7	133	41,57	65	20,32	80	25,01	22	6,88
<b>ESPAÑA</b>	<b>4.967.200</b>	<b>905</b>	<b>24.918</b>	<b>52,51</b>	<b>10.319</b>	<b>21,75</b>	<b>10.651</b>	<b>22,45</b>	<b>2.959</b>	<b>6,24</b>

\* IA: Incidencia acumulada (casos diagnosticados/100.000 habitantes). Se utiliza como denominador para el cálculo de la IA las cifras oficiales de población del INE del padrón municipal a 01.01.2020

**Figura 1.** Casos diarios confirmados de COVID-19 en España desde el 01.12.2020 a 04.10.2021 (datos consolidados a las 17:00 horas del 05.10.2021).



A continuación se presenta la situación de la capacidad asistencia y actividad COVID-19 en los hospitales españoles. Para el análisis de los casos confirmados que han precisado ingreso, tanto hospitalario como específicamente en UCI, se puede consultar los datos disponibles [aquí](#).

**Tabla 2.** Situación capacidad asistencial y actividad Covid-19 en hospitales

CCAA	Total Pacientes COVID hospitalizados	Tasa de ocupación hospitalaria por 100.000 hab.	% Camas Ocupadas COVID	Número Pacientes COVID en UCI	Tasa de ocupación UCI por 100.000 hab.	% Camas Ocupadas UCI COVID	Ingresos COVID últimas 24h	Altas COVID últimas 24h
Andalucía	388	4,58	2,18%	80	0,95	4,32%	25	47
Aragón	94	7,07	2,28%	15	1,13	6,67%	15	8
Asturias	18	1,77	0,54%	6	0,59	2,10%	1	2
Baleares	121	10,33	3,56%	29	2,48	8,81%	2	11
Canarias	120	5,51	2,16%	36	1,65	7,55%	1	6
Cantabria	20	3,43	1,37%	3	0,51	2,54%	2	3
Castilla La Mancha	68	3,32	1,41%	21	1,03	5,98%	5	16
Castilla y León	98	4,09	1,48%	28	1,17	6,73%	9	9
Cataluña	552	7,09	2,24%	121	1,56	10,21%	37	56
Ceuta	5	5,94	2,53%	0	0,00	0,00%	1	0
C. Valenciana	168	3,32	1,52%	43	0,85	5,57%	13	21
Extremadura	25	2,35	0,86%	5	0,47	2,66%	1	5
Galicia	37	1,37	0,44%	11	0,41	1,47%	6	3
Madrid	515	7,60	3,22%	147	2,17	13,01%	44	43
Melilla	9	10,34	4,95%	0	0,00	0,00%	3	0
Murcia	53	3,51	1,30%	9	0,60	1,94%	6	10
Navarra	28	4,23	1,51%	6	0,91	5,08%	2	4
País Vasco	180	8,11	3,79%	40	1,80	10,31%	22	44
La Rioja	10	3,13	1,38%	4	1,25	7,55%	0	0
<b>Total general</b>	<b>2.509</b>	<b>5,29</b>	<b>2,06%</b>	<b>604</b>	<b>1,27</b>	<b>6,61%</b>	<b>195</b>	<b>288</b>

Fuente: Notificación de los hospitales al Ministerio de Sanidad

(1) Información referida al día 04/10/2021, con los últimos datos disponibles a las 15:00 del día 5 de Octubre de 2021

Nota: El criterio de cómputo incluye a pacientes que presentan clínica Covid que debe ser tratada en régimen de hospitalización, bien con infección confirmada bien pendiente de confirmar.

Puede acceder a los datos en abierto de la capacidad asistencial [aquí](#).

**Tabla 3.** Total de Pruebas diagnósticas realizadas del 25.09.2021 al 01.10.2021 (Datos provisionales con información actualizada a 05.10.2021)

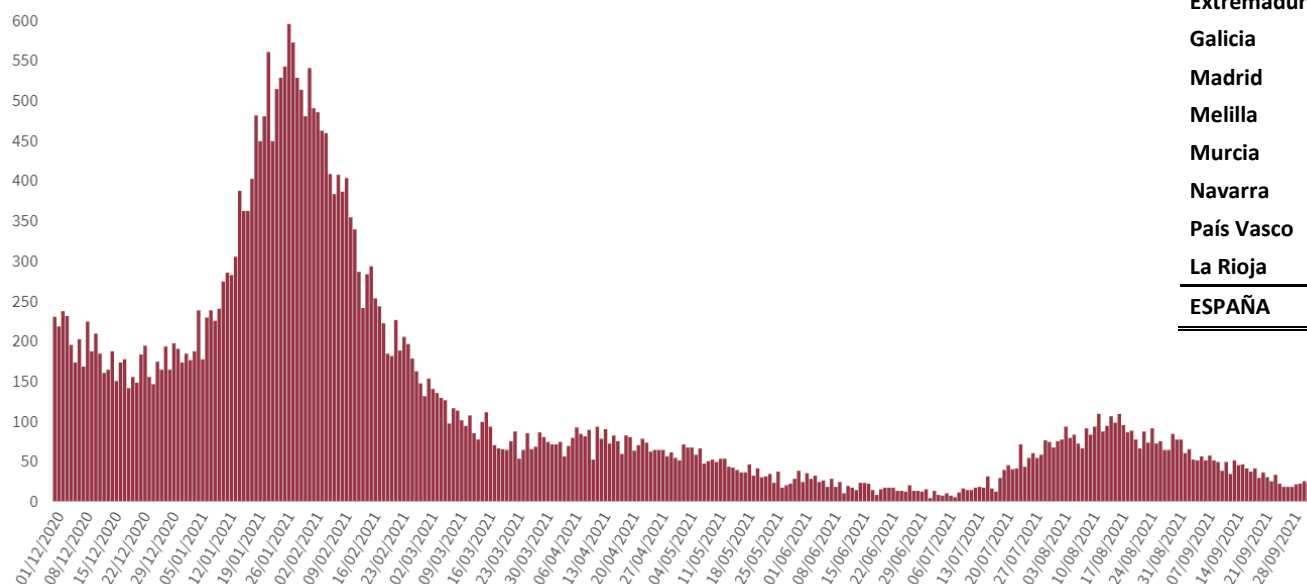
CCAA	PCR	Test de antígeno	Total de pruebas	Tasa por 100.000 hab.	Positividad
Andalucía	52.356	27.629	79.985	950,59	2,59%
Aragón	8.701	6.292	14.993	1.136,44	4,16%
Asturias	10.579	2.009	12.588	1.230,74	1,05%
Baleares	15.293	13.752	29.045	2.526,84	2,05%
Canarias	16.276	12.389	28.665	1.331,16	2,04%
Cantabria	6.221	2.328	8.549	1.471,23	3,23%
Castilla La Mancha	10.986	5.267	16.253	799,51	3,08%
Castilla y León	18.267	8.267	26.534	1.105,79	2,51%
Cataluña	91.012	61.360	152.372	1.985,25	2,08%
Ceuta	333	1.093	1.426	1.682,06	3,79%
C. Valenciana	29.905	12.811	42.716	853,68	2,95%
Extremadura	8.764	7.949	16.713	1.565,31	2,45%
Galicia	17.109	15.361	32.470	1.202,82	1,07%
Madrid	49.398	61.040	110.438	1.657,38	2,17%
Melilla	394	677	1.071	1.238,34	3,17%
Murcia	10.461	3.946	14.407	964,39	3,23%
Navarra	4.653	6.447	11.100	1.696,69	1,98%
País Vasco	21.193	11.241	32.434	1.469,08	2,04%
La Rioja	2.582	2.065	4.647	1.466,87	1,70%
<b>ESPAÑA</b>	<b>374.483</b>	<b>261.923</b>	<b>636.406</b>	<b>1.353,30</b>	<b>2,29%</b>

Puede acceder a los datos en abierto de las pruebas realizadas [aquí](#).

**Figura 2.** Número de fallecidos diarios por COVID-19 por fecha de defunción en España a 04.10.2021 (datos consolidados a las 17:00 horas del 05.10.2021).



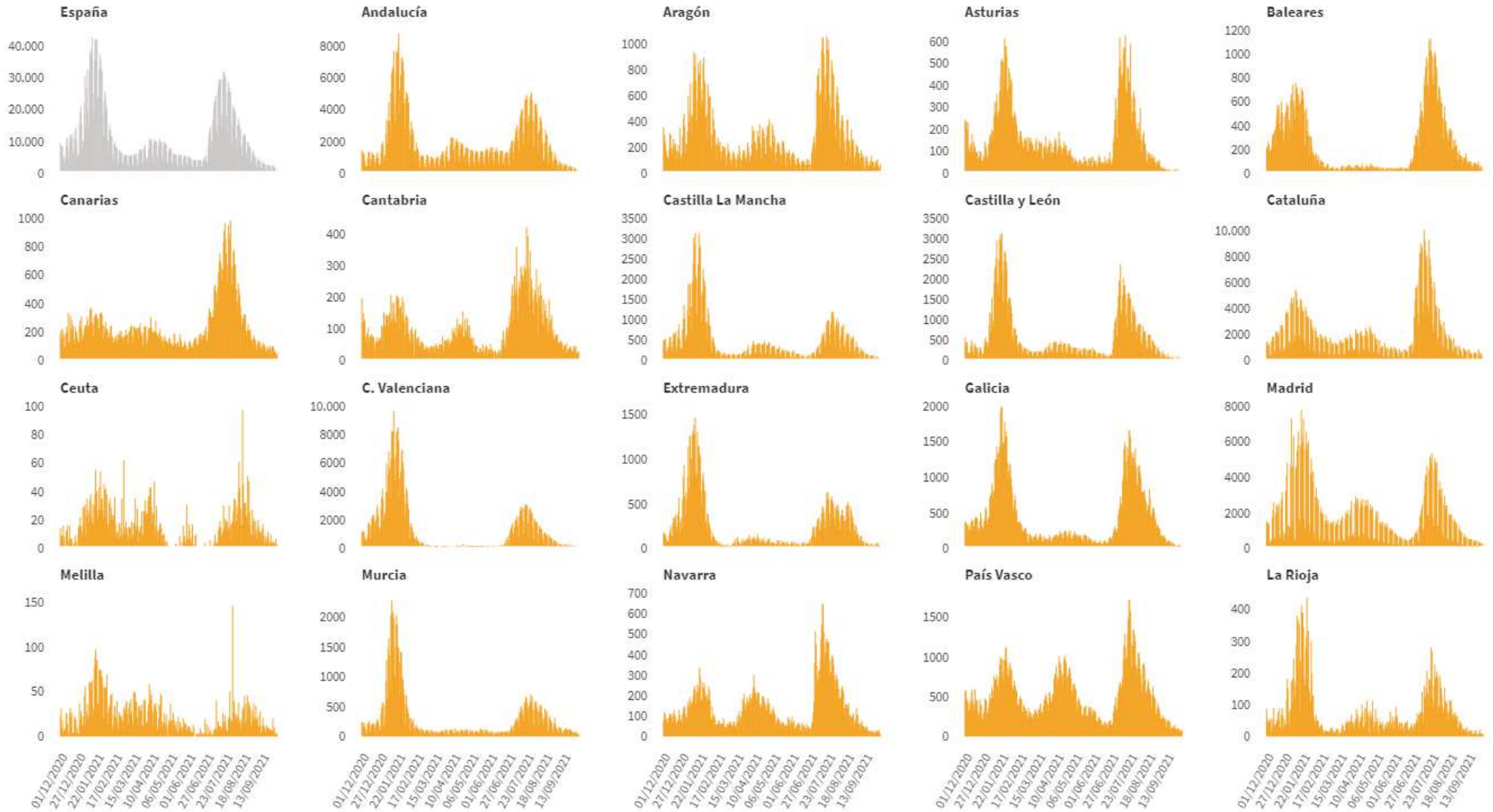
\* En todos los fallecidos diagnosticados en los últimos 7 días consta la fecha de defunción en la ficha de notificación



**Tabla 4.** Casos de COVID-19 que han fallecido (total y con fecha de fallecimiento en los últimos 7 días) y letalidad por Comunidades Autónomas en España a 04.10.2021 .

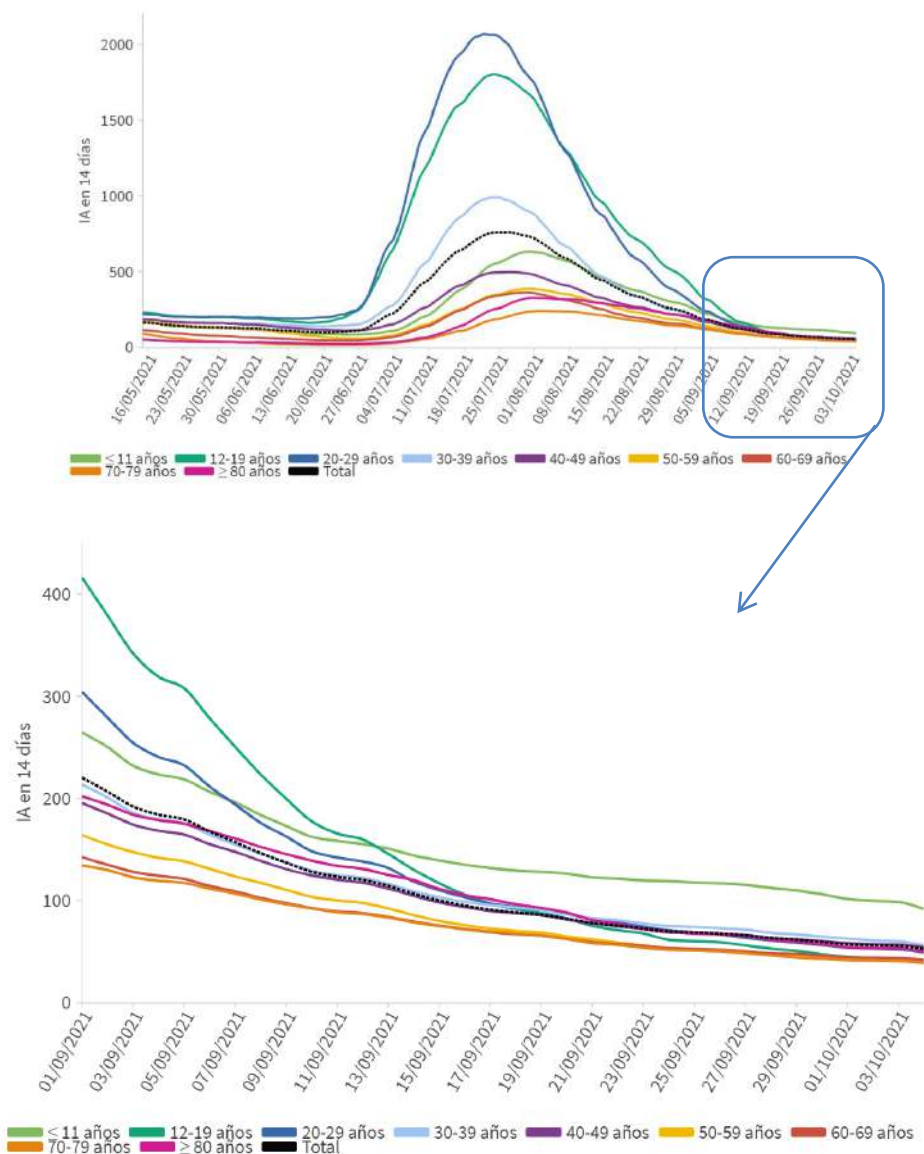
CCAA	Total	Con fecha de defunción en los últimos 7 días	Letalidad global de la pandemia
Andalucía	11.160	23	1,4%
Aragón	3.838	4	2,4%
Asturias	2.067	1	2,9%
Baleares	961	2	1,0%
Canarias	995	4	1,0%
Cantabria	608	1	1,3%
Castilla La Mancha	6.463	9	2,7%
Castilla y León	7.316	4	2,4%
Cataluña	15.685	2	1,7%
Ceuta	128	0	1,7%
C. Valenciana	7.772	9	1,5%
Extremadura	1.989	9	1,9%
Galicia	2.636	5	1,4%
Madrid	16.126	22	1,8%
Melilla	108	1	1,0%
Murcia	1.736	9	1,2%
Navarra	1.247	1	1,5%
País Vasco	4.963	14	1,9%
La Rioja	823	0	2,1%
<b>ESPAÑA</b>	<b>86.621</b>	<b>120</b>	<b>1,7%</b>

**Figura 3.** Casos diarios confirmados de COVID-19 por fecha de diagnóstico desde el 01.12.2020 por Comunidades Autónomas, a 04.10.2021 (datos consolidados a las 17:00 horas del 05.10.2021).





**Figura 4.** Evolución de la incidencia acumulada en 14 días por grupos de edad en España, a 04.10.2021.

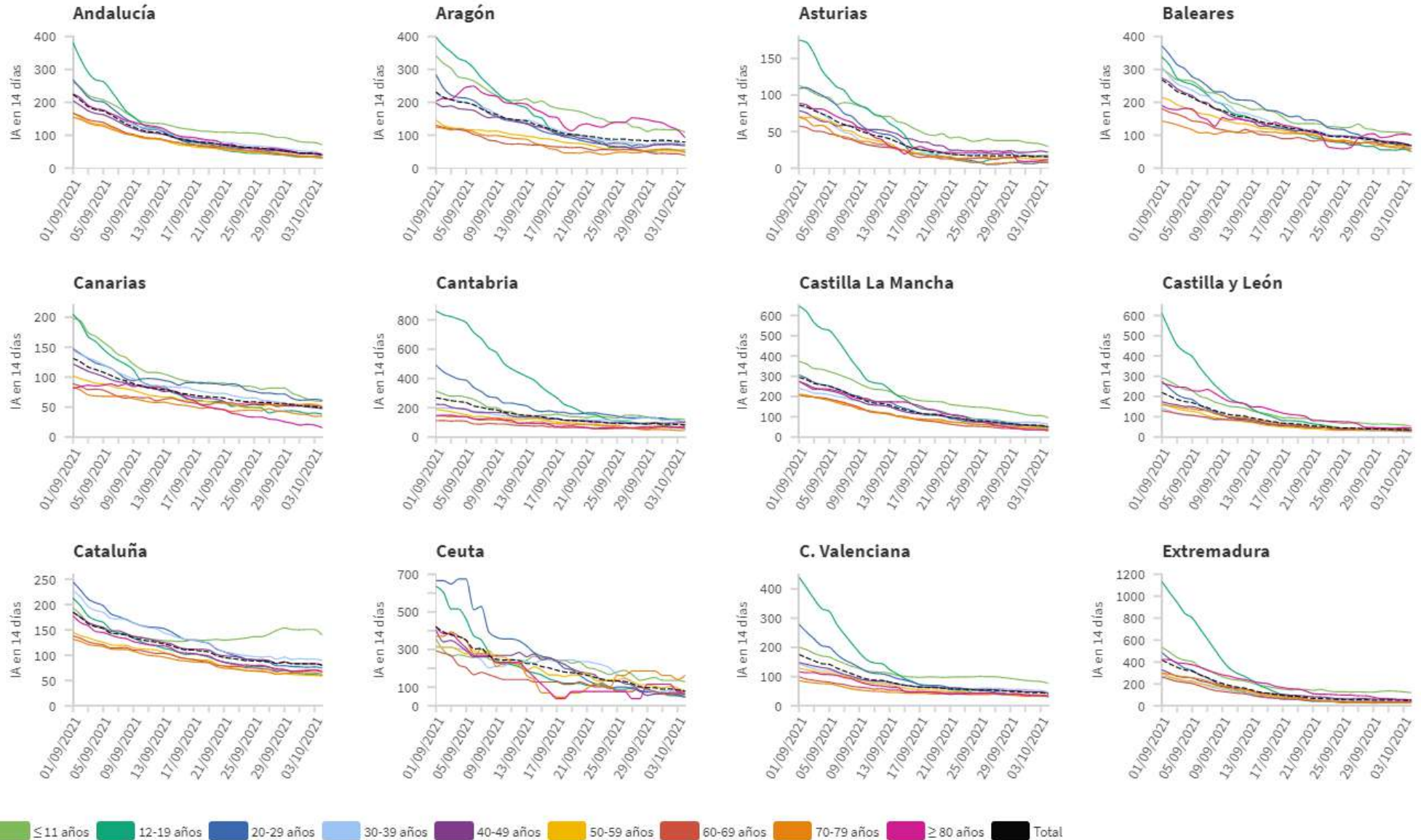


**Tabla 5.** Incidencia acumulada en 14 días por grupos de edad en España y por Comunidades Autónomas, a 04.10.2021 (datos consolidados a las 17:00 horas del 05.10.2021).

CCAA	≤ 11 años	12-19 años	20-29 años	30-39 años	40-49 años	50-59 años	60-69 años	70-79 años	≥ 80 años
Andalucía	70,82	29,88	39,95	43,68	39,85	30,43	33,73	33,06	41,35
Aragón	108,83	49,46	71,32	70,61	67,92	46,40	38,37	55,48	92,10
Asturias	29,46	17,19	7,58	16,60	21,56	11,68	15,37	8,24	11,39
Baleares	101,70	50,27	60,17	65,32	68,87	59,11	67,39	54,65	100,92
Canarias	59,49	38,38	61,57	50,17	47,43	52,49	50,19	34,94	15,51
Cantabria	119,09	56,87	104,94	105,00	101,26	68,92	74,99	43,34	65,79
Castilla La Mancha	95,59	47,13	49,98	63,93	49,00	40,98	32,50	37,71	31,81
Castilla y León	53,96	28,43	32,23	23,53	36,33	30,96	30,76	33,41	44,26
Cataluña	140,11	59,89	74,98	90,46	80,96	59,08	68,89	63,12	67,31
Ceuta	128,43	65,75	45,59	75,67	63,28	77,88	50,91	162,11	76,78
C. Valenciana	77,17	32,27	31,39	46,86	43,10	32,43	35,13	32,20	33,27
Extremadura	121,21	34,22	34,42	49,45	57,06	33,09	35,91	32,65	51,31
Galicia	50,54	21,11	17,75	22,26	20,31	16,75	12,97	16,57	28,17
Madrid	98,01	47,51	46,06	58,86	62,18	41,02	43,93	35,36	59,05
Melilla	80,50	41,78	108,38	98,90	116,65	97,35	12,78	293,49	808,85
Murcia	84,03	35,94	69,09	57,89	53,12	52,05	54,46	47,62	86,00
Navarra	106,46	23,05	46,97	38,11	52,78	26,89	32,50	25,09	21,86
País Vasco	101,03	39,74	51,60	66,40	67,65	50,59	42,12	35,20	58,25
La Rioja	52,86	19,58	65,66	43,24	47,22	35,67	10,61	53,33	49,53
<b>ESPAÑA</b>	<b>91,62</b>	<b>40,22</b>	<b>49,43</b>	<b>56,56</b>	<b>54,18</b>	<b>40,41</b>	<b>41,73</b>	<b>38,64</b>	<b>49,79</b>

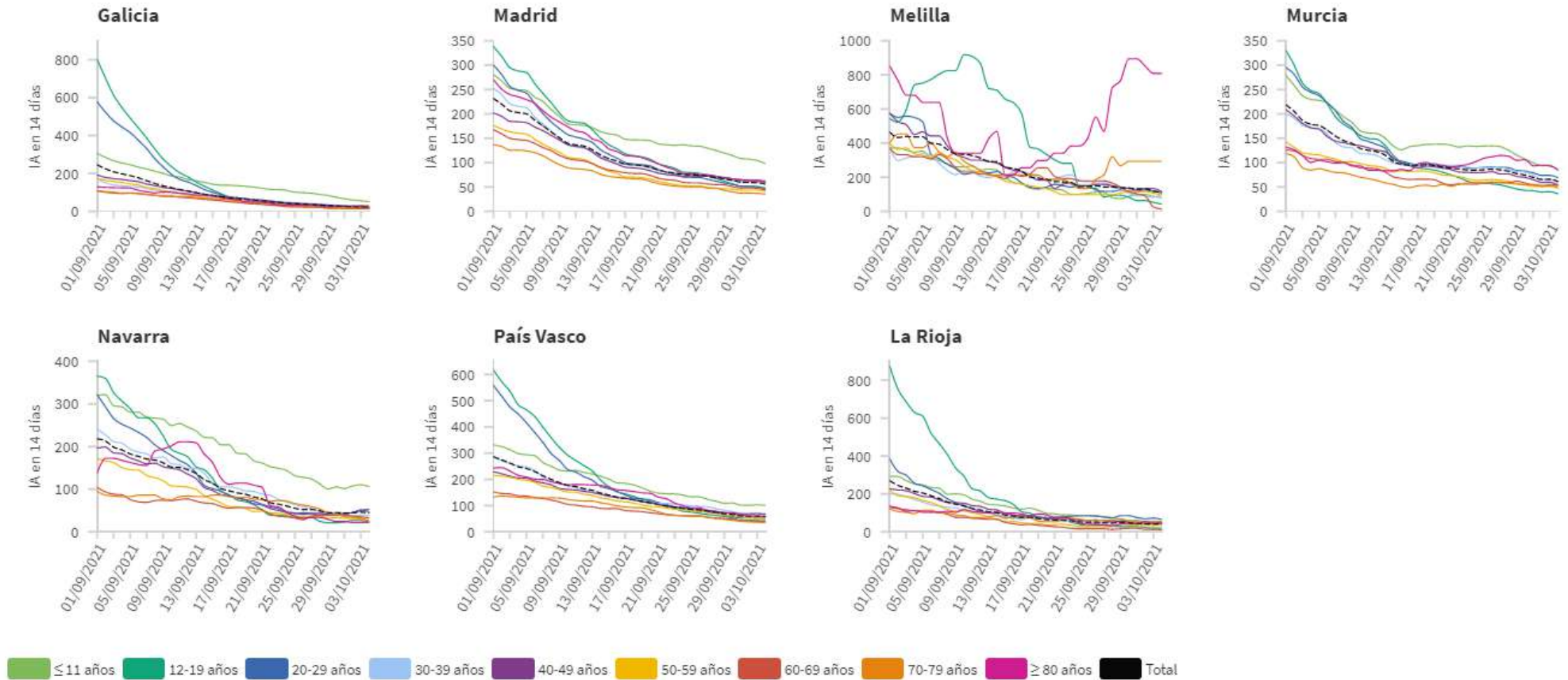
*Los grupos de edad corresponden con los mismos de los que se hace seguimiento de la cobertura de vacunación*

Figura 5. Evolución de la incidencia acumulada en 14 días por grupos de edad desde el 01.09.2021 por Comunidades Autónomas, a 04.10.2021.





**Figura 5(cont.).** Incidencia acumulada en 14 días por grupos de edad desde el 01.09.2021 por Comunidades Autónomas, a 04.10.2021 .



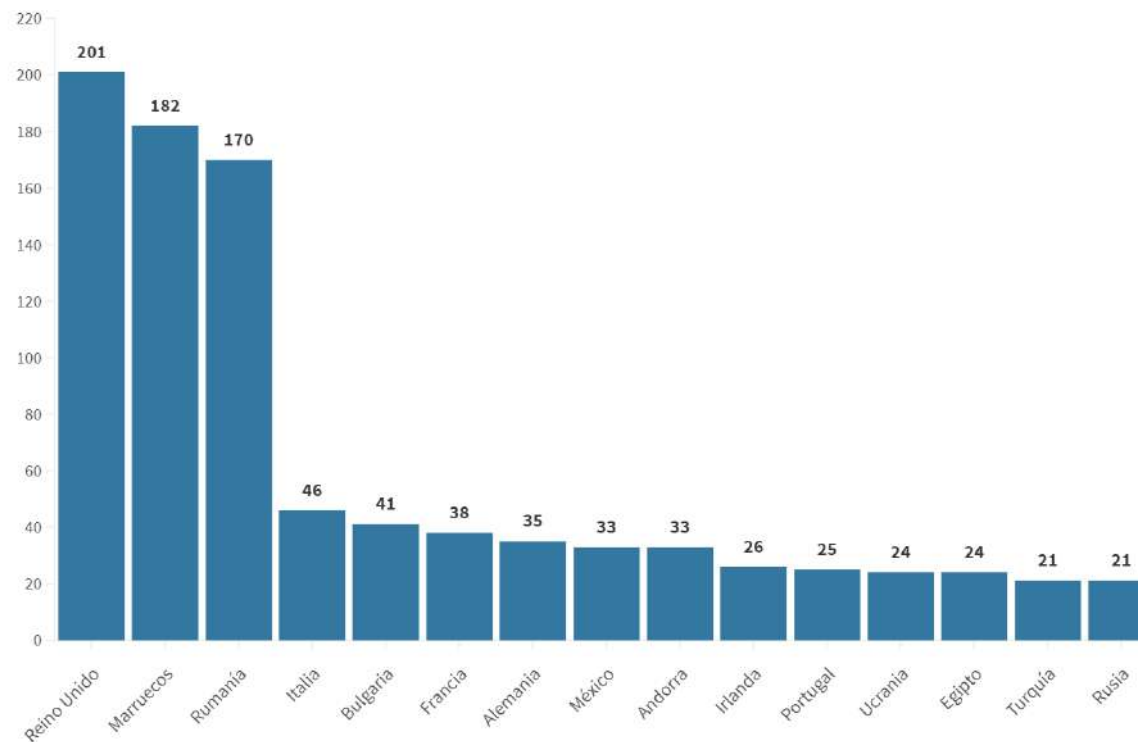
Los grupos de edad corresponden con los mismos de los que se hace seguimiento de la cobertura de vacunación

Tabla 6. Nº de casos COVID-19 importados de otro país

	Diagnósticos desde el 11 de mayo	Diagnósticos en los últimos 7 días
Andalucía	3.467	48
Aragón	451	7
Asturias	57	0
Baleares	739	8
Canarias	2.441	35
Cantabria	150	1
Castilla La Mancha	290	8
Castilla y León	680	1
Cataluña	1.308	52
Ceuta	170	1
C. Valenciana	1.855	45
Extremadura	299	1
Galicia	874	20
Madrid	2.264	37
Melilla	177	0
Murcia	586	9
Navarra	297	10
País Vasco	92	0
La Rioja	41	1
<b>ESPAÑA</b>	<b>16.238</b>	<b>284</b>

Fuente: Casos notificados a la Red Nacional de Vigilancia Epidemiológica por las comunidades autónomas clasificados como importados de otro país. Las personas han podido llegar a través de diferentes medios de transporte, incluyendo pateras.

Figura 6. Nº de casos importados según país de origen (los países más frecuentes en las últimas 4 semanas)



## SITUACIÓN INTERNACIONAL *(datos consultados hasta las 10:00 horas del 05.10.2021)*

**Situación en Europa:** Hasta el día de hoy se han notificado al menos 68.337.938 casos confirmados. En la tabla 7 se presentan los datos epidemiológicos detallados de los países de Europa con más casos confirmados.

**Tabla 7.** Detalles de los países con más casos confirmados u otros países de interés de Europa<sup>1,2,3,4</sup>

	Casos confirmados	Nuevos diarios	Incremento promedio en los últimos 7 días	Incidencia Acumulada 100.000 hab. 14 días	Fallecidos	Nuevos diarios	Letalidad
<b>Reino Unido</b>	7.934.936	35.077	0,43%	705,1	136.986	33	1,7%
<b>Rusia</b>	7.612.317	25.781	0,32%	219,8	210.801	883	2,8%
<b>Turquía</b>	7.238.267	27.351	0,40%	476,8	64.661	194	0,9%
<b>Francia</b>	7.028.197	1.138	0,07%	106,5	116.848	50	1,7%
<b>Italia</b>	4.683.646	1.612	0,07%	74,8	131.068	37	2,8%
<b>Alemania</b>	4.260.187	4.799	0,19%	132,1	93.883	90	2,2%
<b>Polonia</b>	2.911.549	683	0,04%	34,9	75.695	0	2,6%
<b>Ucrania</b>	2.460.010	4.821	0,38%	260,5	56.889	114	2,3%
<b>Países Bajos</b>	2.008.024	1.603	0,08%	133,7	18.182	1	0,9%
<b>Chequia</b>	1.694.107	873	0,04%	73,5	30.478	1	1,8%
<b>Rumanía</b>	1.274.119	16.974	0,86%	571,8	37.677	283	3,0%
<b>Bélgica</b>	1.247.197	-	0,16%	239,0	25.612	-	2,1%
<b>Suecia</b>	1.153.655	-	0,05%	84,8	14.868	-	1,3%
<b>Portugal</b>	1.071.307	193	0,06%	87,5	18.000	7	1,7%
<b>Suiza</b>	840.650	2.635	0,13%	246,0	10.663	8	1,3%
<b>Austria</b>	744.882	1.532	0,24%	273,3	10.784	5	1,4%
<b>Irlanda</b>	393.626	2.635	0,33%	372,3	5.249	0	1,3%

<sup>1</sup> Las cifras de fallecidos por COVID-19 notificadas por cada país varían en su definición por lo que dichas cifras, y la letalidad resultante en cada país, no son directamente comparables entre sí.

<sup>2</sup> (-) sin actualizar

<sup>3</sup> Suiza, Austria e Irlanda ya no se encuentra entre los quince países con más casos confirmados de Europa. Se sigue incluyendo en la tabla por su histórico

<sup>4</sup> Datos consultados para casos confirmados y fallecidos (orden alfabético): **Alemania** (Robert Koch Institut), **Francia** (Santé Publique France), **Italia** (Ministerio de Sanidad), **Portugal** (Dirección General de Salud), **Reino Unido** (Public Health England). **Resto de países y territorios:** página web de la Organización Mundial de la Salud (OMS).

**Situación a nivel global y otros países fuera de Europa:** Según la OMS, a nivel global hasta el día de hoy se han notificado al menos 234.809.103 casos y 4.800.375 fallecidos. En la tabla 8 se presenta información detallada de los países con más casos acumulados fuera de Europa.

**Tabla 8.** Detalles de los países con más casos confirmados u otros países de interés fuera de Europa<sup>5,6,7,8</sup>

	Casos confirmados	Nuevos diarios	Incremento promedio en los últimos 7 días	Incidencia Acumulada 100.000 hab. 14 días	Fallecidos	Nuevos diarios	Letalidad
<b>Estados Unidos</b>	43.605.623	28.835	0,21%	445,6	700.176	250	1,6%
<b>India</b>	33.834.702	20.799	0,06%	26,3	448.997	180	1,3%
<b>Brasil</b>	21.459.117	-	0,08%	109,2	597.723	-	2,8%
<b>Irán</b>	5.624.128	12.428	0,23%	245,6	121.109	229	2,2%
<b>Argentina</b>	5.259.738	386	0,03%	47,5	115.245	6	2,2%
<b>Colombia</b>	4.960.641	1.497	0,03%	43,1	126.372	36	2,5%
<b>Indonesia</b>	4.220.206	922	0,04%	10,3	142.261	88	3,4%
<b>México</b>	3.678.980	7.369	0,20%	90,6	278.592	614	7,6%
<b>Sudáfrica</b>	2.906.422	809	0,05%	41,2	87.780	27	3,0%
<b>Filipinas</b>	2.593.399	13.273	0,58%	212,4	38.768	112	1,5%
<b>Malasia</b>	2.277.565	9.066	0,51%	570,0	26.683	118	1,2%
<b>Perú</b>	2.178.147	864	0,04%	36,7	199.457	34	9,2%
<b>Iraq</b>	2.009.678	2.451	0,11%	89,7	22.365	21	1,1%
<b>Japón</b>	1.705.046	963	0,09%	22,5	17.730	14	1,0%
<b>Chile</b>	1.656.602	718	0,04%	48,8	37.494	10	2,3%
<b>Corea del Sur</b>	319.777	1.673	0,75%	62,6	2.513	6	0,8%
<b>China</b>	124.805	33	0,04%	0,0	5.692	0	4,6%
<b>Singapur</b>	103.843	2.057	2,41%	461,8	113	6	0,1%

<sup>5</sup> Las cifras de fallecidos por COVID-19 notificadas por cada país varían en su definición por lo que dichas cifras, y la letalidad resultante en cada país, no son directamente comparables entre sí.

<sup>6</sup> (-) sin actualizar

<sup>7</sup> China, Singapur y Corea del Sur ya no se encuentran entre los quince países con más casos confirmados fuera de Europa. Se siguen incluyendo en la tabla por su histórico.

<sup>8</sup> Datos consultados para casos confirmados y fallecidos (orden alfabético): **Estados Unidos** (Centers for Disease Control and Prevention). **Resto de países y territorios:** página web de la Organización Mundial de la Salud (OMS).

\* Los casos y fallecidos nuevos notificados diariamente pueden corresponder a casos diagnosticados y fallecidos de días previos