

## Actualización nº 482. Enfermedad por el coronavirus (COVID-19). 13.10.2021 (datos consolidados a las 17:00 horas del 13.10.2021)

### SITUACIÓN EN ESPAÑA

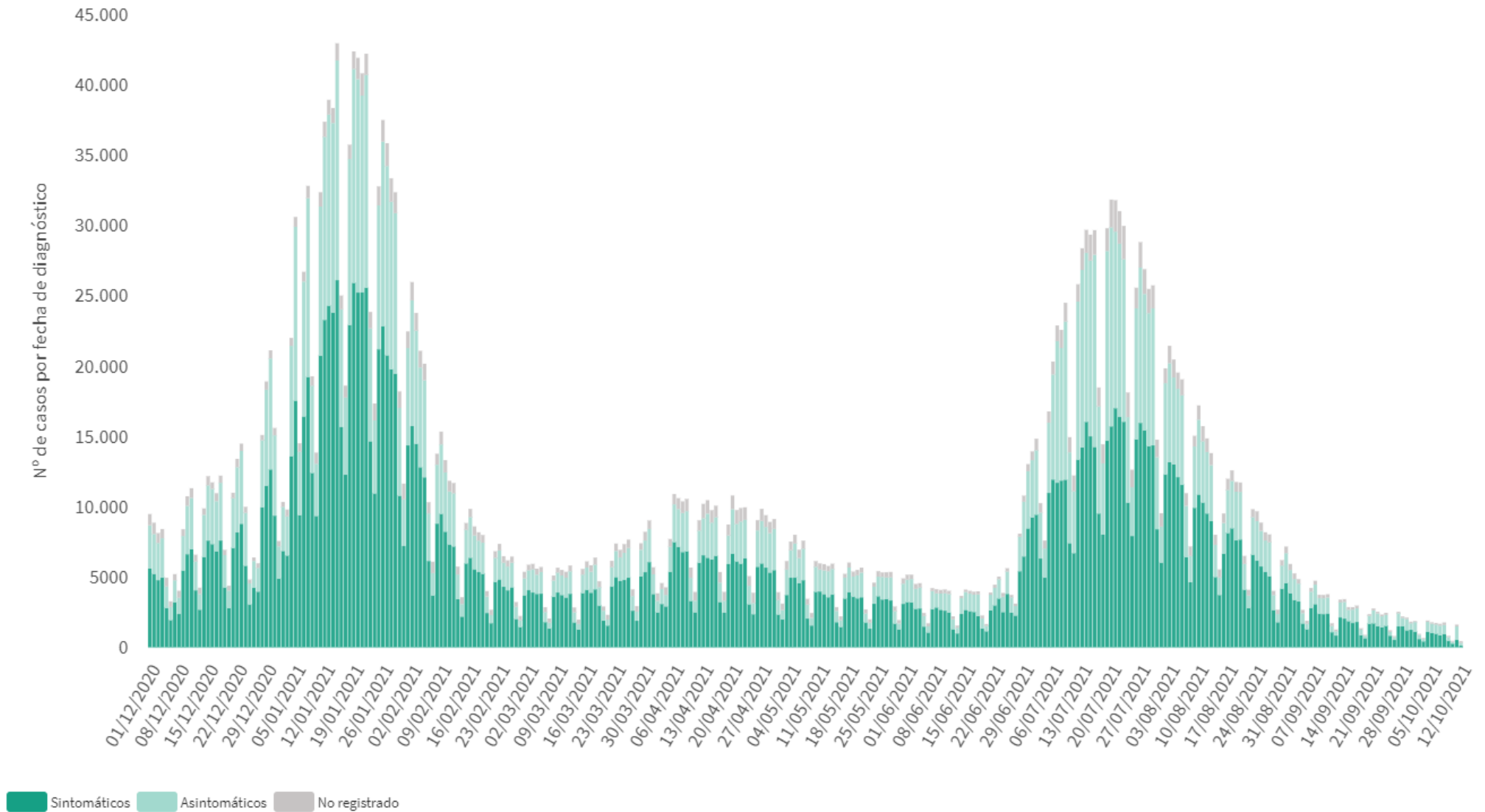
El presente informe se ha realizado con los datos individualizados notificados por las CCAA a la Red Nacional de Vigilancia Epidemiológica (al sistema SiViEs). Se incluyen los casos notificados confirmados con una prueba diagnóstica positiva de infección activa (PDIA) tal como se establece en la [Estrategia de detección precoz, vigilancia y control de COVID-19](#) y además los casos notificados antes del 11 de mayo que requirieron hospitalización, ingreso en UCI o fallecieron con diagnóstico clínico de COVID-19, de acuerdo a las definiciones de caso vigentes en cada momento. Cualquier futura actualización que realicen las CCAA quedarán reflejadas en los informes diarios. En España hasta el momento se han notificado un total de 4.980.206 casos confirmados de COVID-19 y 86.869 fallecidos. Los datos se pueden obtener en [aquí](#).

**Tabla 1.** Casos de COVID-19 confirmados totales, diagnosticados el día previo y diagnosticados o con fecha de inicio de síntomas en los últimos 14 y 7 días a 13.10.2021

CCAA	Casos totales	Casos diagnosticados el día previo	Casos diagnosticados en los últimos 14 días		Casos diagnosticados en los últimos 7 días		Casos diagnosticados con fecha de inicio de síntomas en los últimos 14d.		Casos diagnosticados con fecha de inicio de síntomas en los últimos 7d.	
			Nº	IA*	Nº	IA*	Nº	IA*	Nº	IA*
Andalucía	804.313	45	2.452	28,97	1.055	12,46	734	8,67	187	2,21
Aragón	161.697	27	773	58,15	301	22,64	350	26,33	90	6,77
Asturias	71.041	17	172	16,88	115	11,29	13	1,28	5	0,49
Baleares	99.877	11	610	52,07	273	23,30	496	42,34	160	13,66
Canarias	95.940	47	818	37,59	371	17,05	399	18,34	134	6,16
Cantabria	46.485	8	366	62,79	154	26,42	175	30,02	51	8,75
Castilla La Mancha	239.052	4	797	38,97	328	16,04	403	19,70	116	5,67
Castilla y León	299.920	23	655	27,35	310	12,94	302	12,61	83	3,47
Cataluña	922.582	81	5.299	68,11	2.148	27,61	1.722	22,13	401	5,15
Ceuta	7.570	0	28	33,25	7	8,31	16	19,00	3	3,56
C. Valenciana	511.786	4	1.592	31,48	657	12,99	802	15,86	186	3,68
Extremadura	102.824	17	434	40,79	187	17,58	185	17,39	57	5,36
Galicia	186.930	11	431	15,95	195	7,22	215	7,96	75	2,78
Madrid	893.884	46	2.971	43,82	1.287	18,98	1.466	21,62	351	5,18
Melilla	11.044	1	52	59,72	23	26,41	21	24,12	10	11,48
Murcia	141.418	17	672	44,47	317	20,98	358	23,69	116	7,68
Navarra	82.786	14	290	43,86	163	24,65	180	27,22	64	9,68
País Vasco	261.505	76	1.154	51,97	595	26,80	9	0,41	0	0,00
La Rioja	39.552	2	102	31,88	43	13,44	52	16,25	16	5,00
<b>ESPAÑA</b>	<b>4.980.206</b>	<b>451</b>	<b>19.668</b>	<b>41,45</b>	<b>8.529</b>	<b>17,97</b>	<b>7.898</b>	<b>16,64</b>	<b>2.105</b>	<b>4,44</b>

\* IA: Incidencia acumulada (casos diagnosticados/100.000 habitantes). Se utiliza como denominador para el cálculo de la IA las cifras oficiales de población del INE del padrón municipal a 01.01.2020

**Figura 1.** Casos diarios confirmados de COVID-19 en España desde el 01.12.2020 a 12.10.2021 (datos consolidados a las 17:00 horas del 13.10.2021).



A continuación se presenta la situación de la capacidad asistencia y actividad COVID-19 en los hospitales españoles. Para el análisis de los casos confirmados que han precisado ingreso, tanto hospitalario como específicamente en UCI, se puede consultar los datos disponibles [aquí](#).

**Tabla 2.** Situación capacidad asistencial y actividad Covid-19 en hospitales

CCAA	Total Pacientes COVID hospitalizados	Tasa de ocupación hospitalaria por 100.000 hab.	% Camas Ocupadas COVID	Número Pacientes COVID en UCI	Tasa de ocupación UCI por 100.000 hab.	% Camas Ocupadas UCI COVID	Ingresos COVID últimas 24h	Altas COVID últimas 24h
Andalucía	222	2,62	1,25%	59	0,70	3,19%	15	15
Aragón	72	5,42	1,75%	13	0,98	5,80%	9	3
Asturias	32	3,14	0,96%	7	0,69	2,41%	4	0
Baleares	94	8,02	2,77%	19	1,62	5,78%	4	4
Canarias	101	4,64	1,82%	26	1,19	5,45%	3	1
Cantabria	21	3,60	1,43%	4	0,69	3,39%	1	0
Castilla La Mancha	74	3,62	1,52%	20	0,98	5,68%	7	2
Castilla y León	74	3,09	1,12%	26	1,09	6,24%	6	6
Cataluña	330	4,24	1,35%	98	1,26	8,17%	34	13
Ceuta	1	1,19	0,50%	0	0,00	0,00%	0	0
C. Valenciana	151	2,99	1,37%	37	0,73	4,82%	22	13
Extremadura	16	1,50	0,55%	1	0,09	0,53%	3	0
Galicia	36	1,33	0,43%	6	0,22	0,81%	7	1
Madrid	466	6,87	2,91%	120	1,77	10,80%	17	14
Melilla	5	5,74	2,75%	0	0,00	0,00%	0	0
Murcia	43	2,85	1,05%	10	0,66	2,16%	7	2
Navarra	21	3,18	1,13%	4	0,60	3,39%	2	1
País Vasco	140	6,30	2,96%	32	1,44	8,23%	17	6
La Rioja	9	2,81	1,24%	4	1,25	7,55%	2	0
<b>Total general</b>	<b>1.908</b>	<b>4,02</b>	<b>1,57%</b>	<b>486</b>	<b>1,02</b>	<b>5,33%</b>	<b>160</b>	<b>81</b>

Fuente: Notificación de los hospitales al Ministerio de Sanidad

(1) Información referida al día 12/10/2021, con los últimos datos disponibles a las 15:00 del día 13 de Octubre de 2021

Nota: El criterio de cómputo incluye a pacientes que presentan clínica Covid que debe ser tratada en régimen de hospitalización, bien con infección confirmada bien pendiente de confirmar.

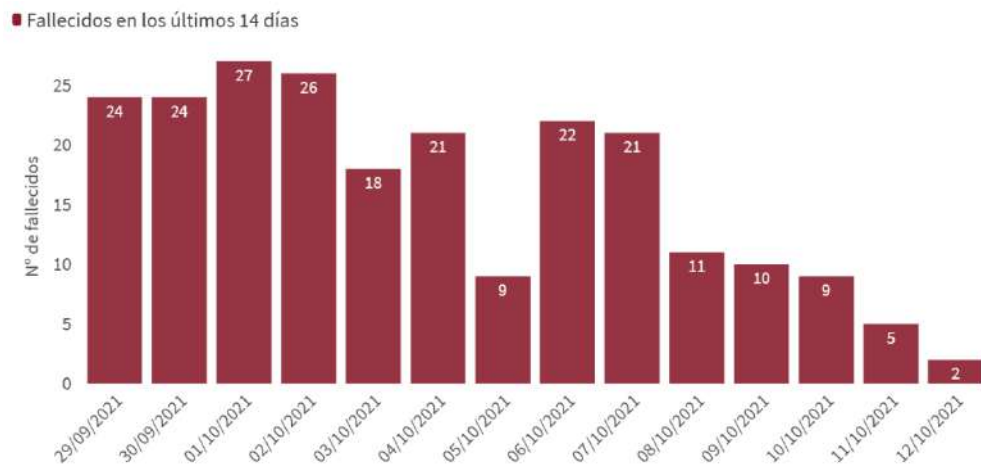
Puede acceder a los datos en abierto de la capacidad asistencial [aquí](#).

**Tabla 3.** Total de Pruebas diagnósticas realizadas del 03.10.2021 al 09.10.2021 (Datos provisionales con información actualizada a 13.10.2021)

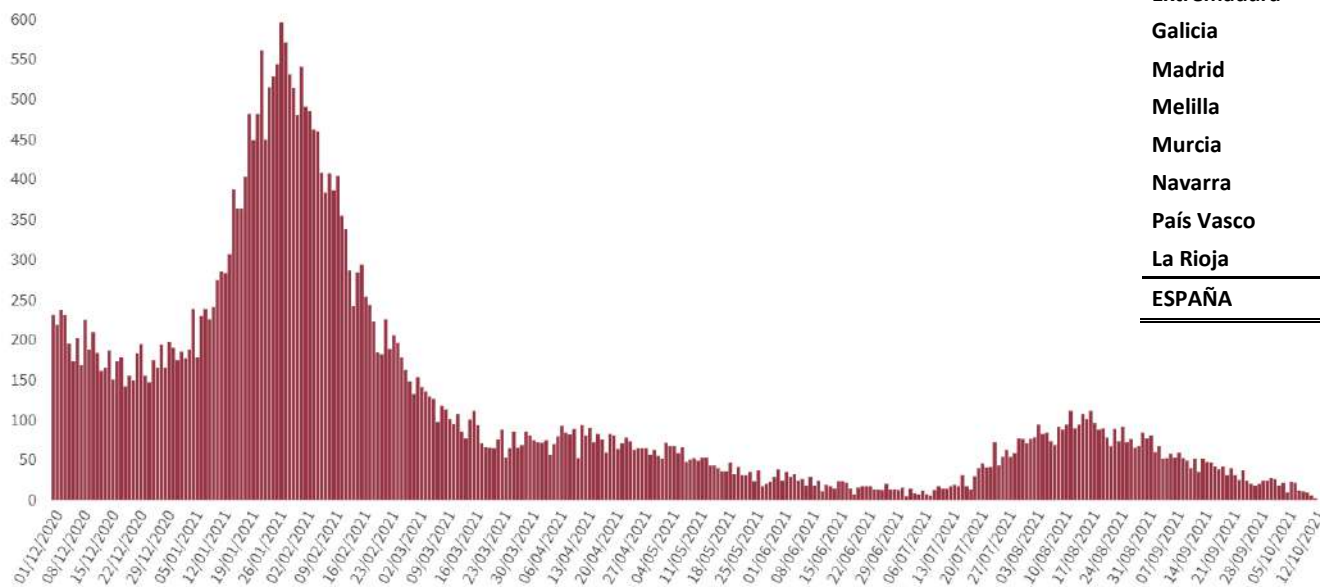
CCAA	PCR	Test de antígeno	Total de pruebas	Tasa por 100.000 hab.	Positividad
Andalucía	44.676	25.229	69.905	830,79	2,31%
Aragón	7.410	5.382	12.792	969,61	3,74%
Asturias	9.838	1.854	11.692	1.143,14	0,98%
Baleares	16.454	5.550	22.004	1.914,29	2,62%
Canarias	14.639	11.743	26.382	1.225,14	1,81%
Cantabria	5.668	2.468	8.136	1.400,16	2,86%
Castilla La Mancha	9.865	5.186	15.051	740,38	3,12%
Castilla y León	16.547	8.056	24.603	1.025,32	2,48%
Cataluña	82.506	56.927	139.433	1.816,67	1,79%
Ceuta	322	880	1.202	1.417,84	1,41%
C. Valenciana	25.545	11.350	36.895	737,34	2,91%
Extremadura	7.297	8.040	15.337	1.436,44	1,71%
Galicia	14.269	13.751	28.020	1.037,97	1,05%
Madrid	49.263	56.483	105.746	1.586,97	2,03%
Melilla	432	759	1.191	1.377,09	2,94%
Murcia	9.226	3.582	12.808	857,35	2,82%
Navarra	4.114	6.147	10.261	1.568,45	1,85%
País Vasco	15.667	9.998	25.665	1.162,48	2,64%
La Rioja	2.605	2.186	4.791	1.512,32	1,00%
<b>ESPAÑA</b>	<b>336.343</b>	<b>235.571</b>	<b>571.914</b>	<b>1.216,16</b>	<b>2,13%</b>

Puede acceder a los datos en abierto de las pruebas realizadas [aquí](#).

**Figura 2.** Número de fallecidos diarios por COVID-19 por fecha de defunción en España a 12.10.2021 (datos consolidados a las 17:00 horas del 13.10.2021).



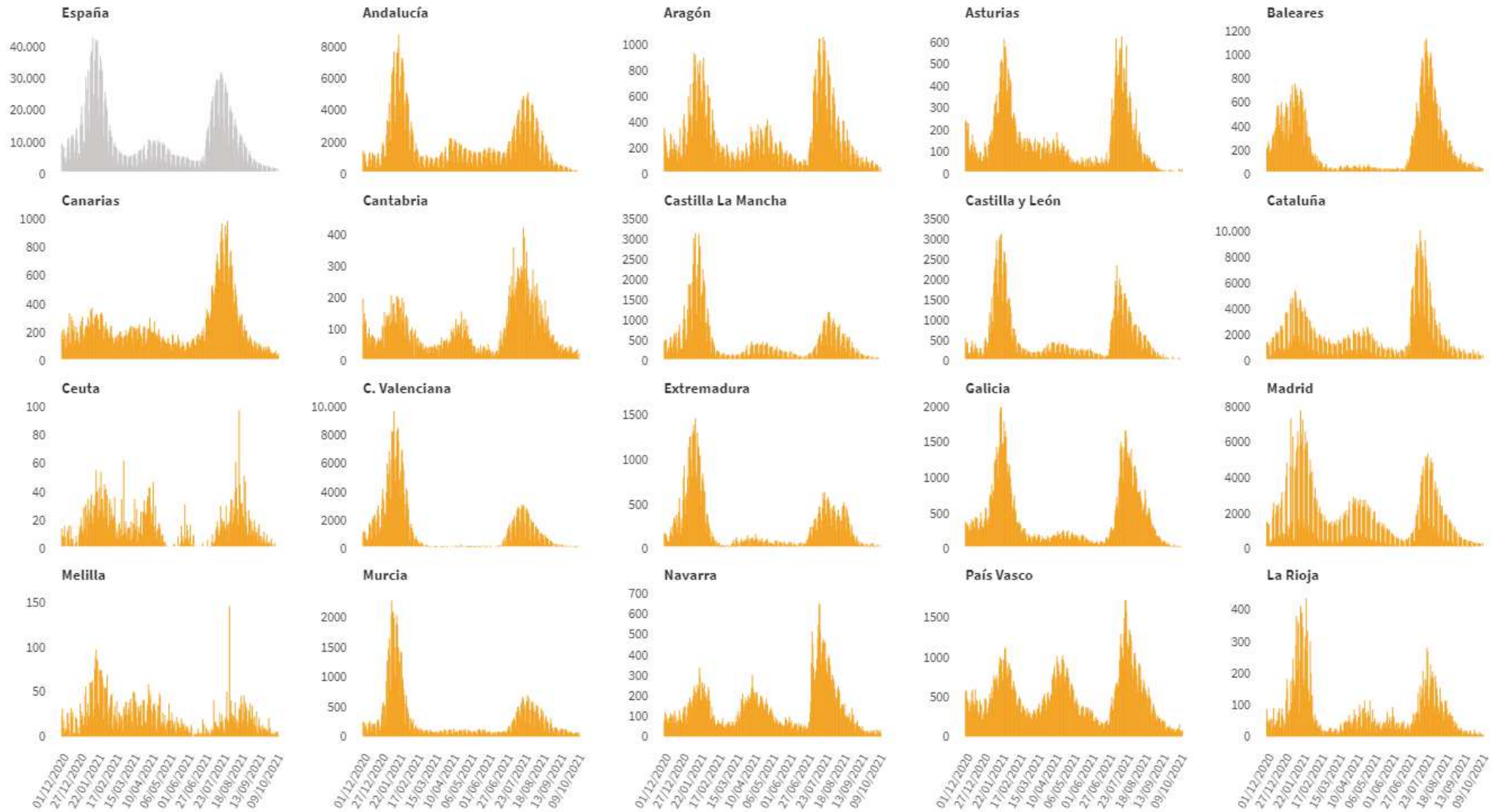
\* En todos los fallecidos diagnosticados en los últimos 7 días consta la fecha de defunción en la ficha de notificación



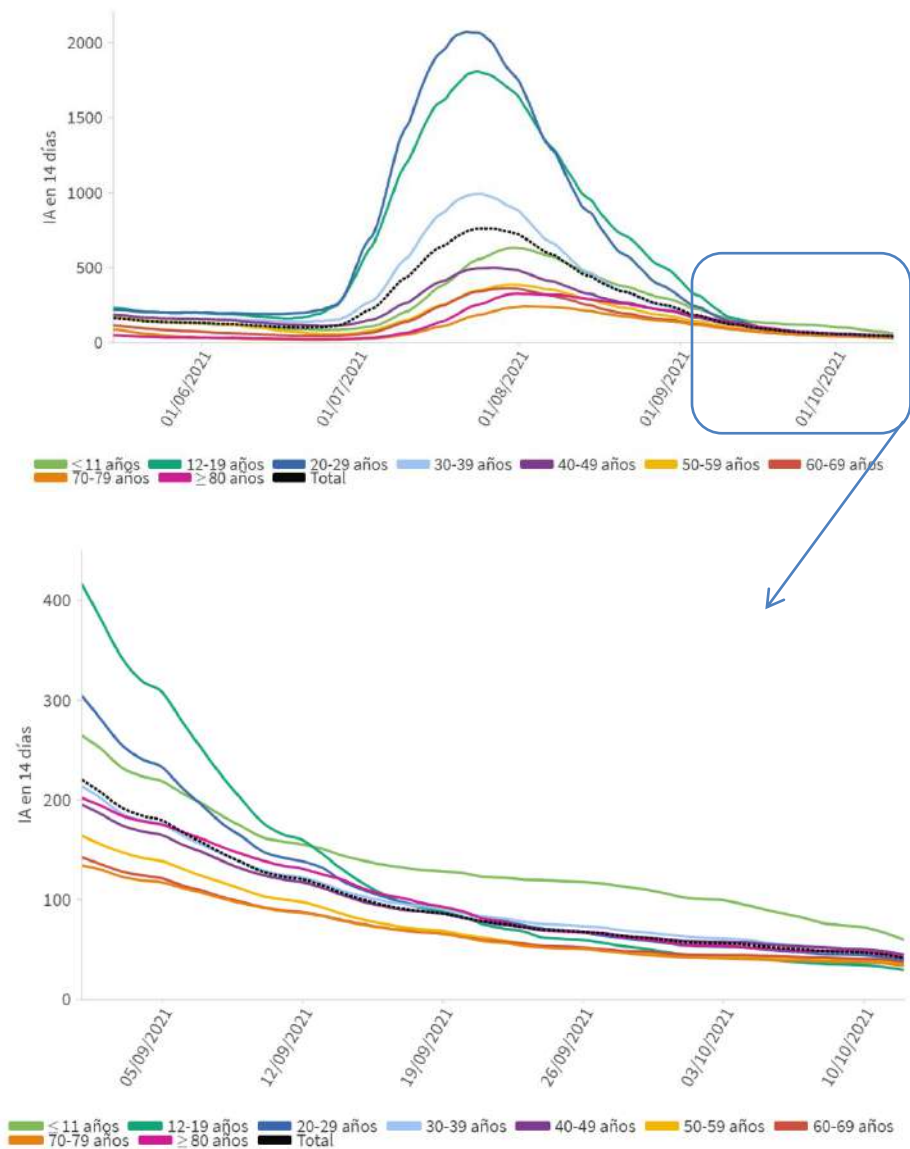
**Tabla 4.** Casos de COVID-19 que han fallecido (total y con fecha de fallecimiento en los últimos 7 días) y letalidad por Comunidades Autónomas en España a 12.10.2021 .

CCAA	Total	Con fecha de defunción en los últimos 7 días	Letalidad global de la pandemia
Andalucía	11.209	12	1,4%
Aragón	3.861	10	2,4%
Asturias	2.070	3	2,9%
Baleares	965	2	1,0%
Canarias	1.001	4	1,0%
Cantabria	608	0	1,3%
Castilla La Mancha	6.477	5	2,7%
Castilla y León	7.322	4	2,4%
Cataluña	15.765	2	1,7%
Ceuta	128	0	1,7%
C. Valenciana	7.789	9	1,5%
Extremadura	1.994	4	1,9%
Galicia	2.640	4	1,4%
Madrid	16.150	16	1,8%
Melilla	108	0	1,0%
Murcia	1.740	3	1,2%
Navarra	1.248	1	1,5%
País Vasco	4.971	1	1,9%
La Rioja	823	0	2,1%
<b>ESPAÑA</b>	<b>86.869</b>	<b>80</b>	<b>1,7%</b>

**Figura 3.** Casos diarios confirmados de COVID-19 por fecha de diagnóstico desde el 01.12.2020 por Comunidades Autónomas, a 12.10.2021 (datos consolidados a las 17:00 horas del 13.10.2021).



**Figura 4.** Evolución de la incidencia acumulada en 14 días por grupos de edad en España, a 12.10.2021.

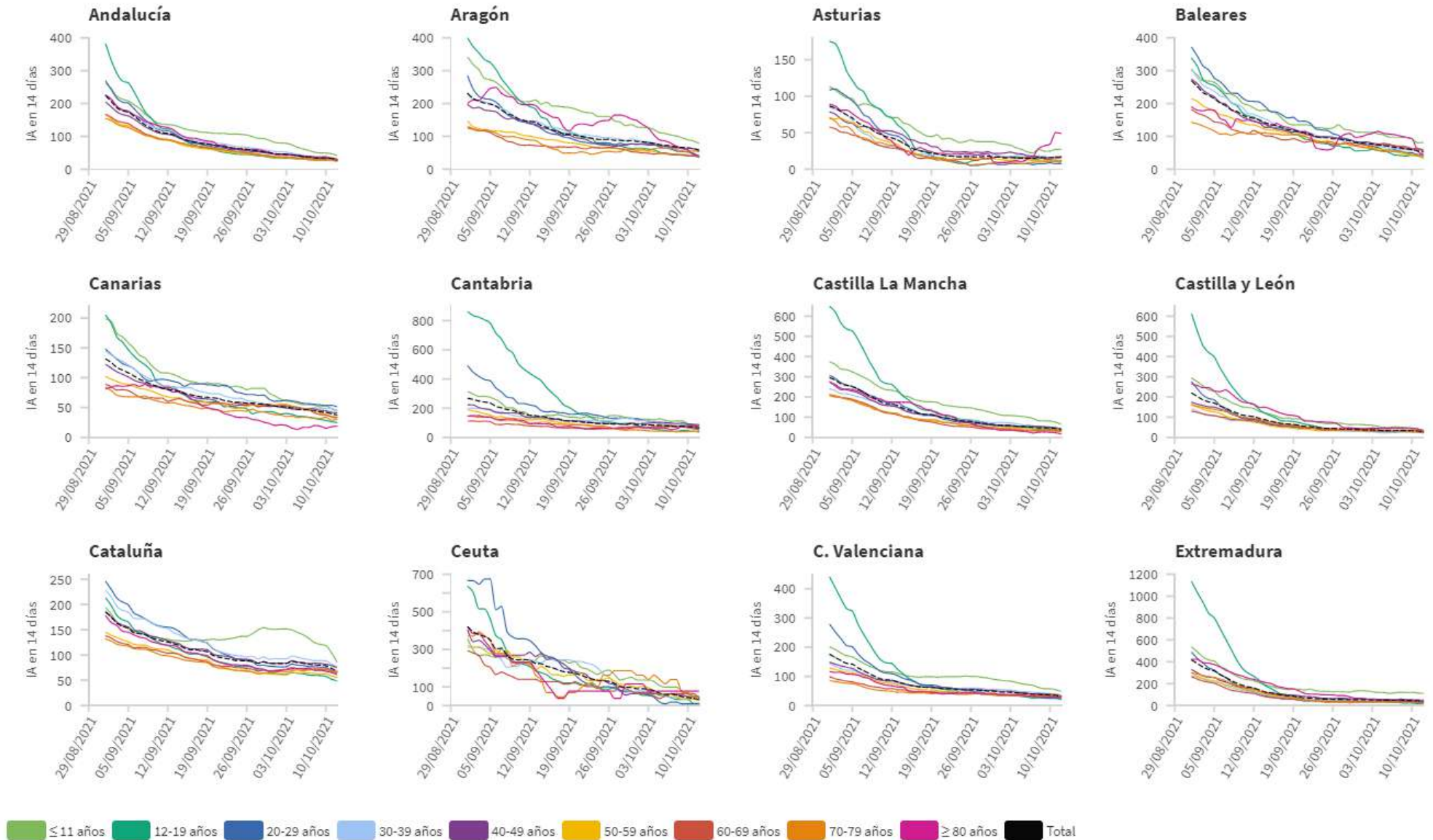


**Tabla 5.** Incidencia acumulada en 14 días por grupos de edad en España y por Comunidades Autónomas, a 12.10.2021 (datos consolidados a las 17:00 horas del 13.10.2021).

CCAA	≤ 11 años	12-19 años	20-29 años	30-39 años	40-49 años	50-59 años	60-69 años	70-79 años	≥ 80 años
Andalucía	41,58	24,31	27,03	29,73	30,11	23,72	27,51	26,75	27,08
Aragón	78,33	37,82	39,11	57,22	55,36	36,82	36,45	52,96	41,50
Asturias	27,10	9,38	7,58	18,35	11,38	11,68	15,37	10,98	48,96
Baleares	81,21	38,75	44,22	57,63	58,20	36,19	57,15	33,53	44,41
Canarias	44,61	25,03	51,24	45,03	41,25	29,96	33,60	30,41	18,84
Cantabria	78,26	40,94	73,26	48,25	86,94	64,47	50,42	35,80	73,10
Castilla La Mancha	64,29	33,34	42,18	39,86	41,14	37,40	32,04	28,28	17,01
Castilla y León	36,59	21,17	29,38	26,14	25,60	25,45	25,11	26,08	33,09
Cataluña	85,62	48,92	67,11	77,15	74,58	55,96	64,59	66,11	61,27
Ceuta	45,33	10,96	9,12	33,63	47,46	25,96	38,18	46,32	76,78
C. Valenciana	48,34	20,73	23,25	35,30	32,41	31,24	29,79	26,72	27,84
Extremadura	111,26	17,70	26,47	36,71	49,53	22,46	35,12	33,74	31,58
Galicia	21,03	9,44	13,42	13,91	14,89	17,25	13,26	15,88	24,75
Madrid	65,47	34,14	35,42	45,28	49,40	37,21	38,53	27,37	57,95
Melilla	49,54	20,89	66,69	74,18	49,99	44,25	25,55	133,40	298,00
Murcia	46,24	33,12	47,03	42,10	36,20	40,33	43,56	38,87	51,60
Navarra	78,90	14,19	57,25	50,41	61,11	29,99	37,92	16,13	17,00
País Vasco	85,81	24,91	52,60	49,13	64,62	38,83	43,20	33,32	74,07
La Rioja	30,60	19,58	39,40	30,52	32,11	31,47	37,12	17,78	49,53
<b>ESPAÑA</b>	<b>59,69</b>	<b>29,73</b>	<b>39,30</b>	<b>44,14</b>	<b>44,97</b>	<b>34,31</b>	<b>36,99</b>	<b>33,86</b>	<b>41,85</b>

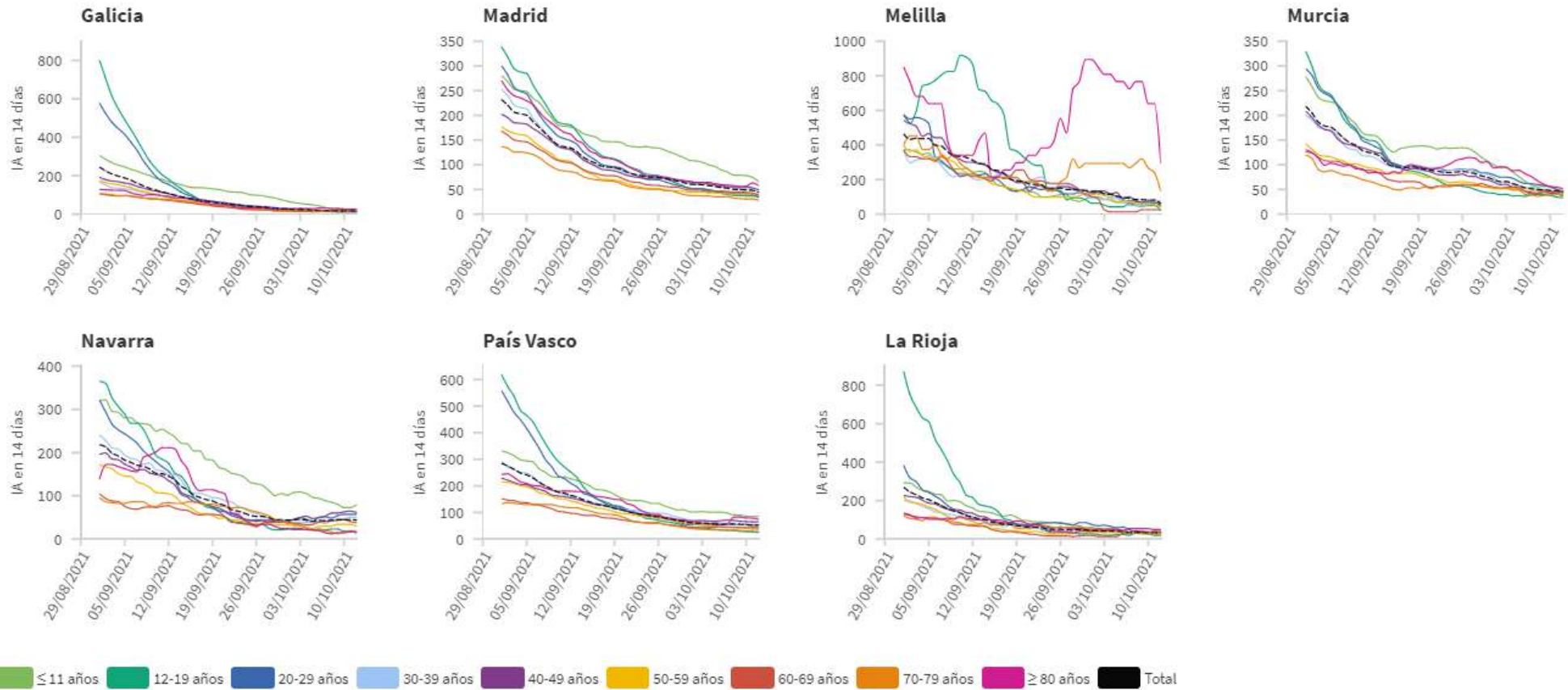
Los grupos de edad corresponden con los mismos de los que se hace seguimiento de la cobertura de vacunación

Figura 5. Evolución de la incidencia acumulada en 14 días por grupos de edad desde el 01.09.2021 por Comunidades Autónomas, a 12.10.2021.





**Figura 5(cont.).** Incidencia acumulada en 14 días por grupos de edad desde el 01.09.2021 por Comunidades Autónomas, a 12.10.2021 .



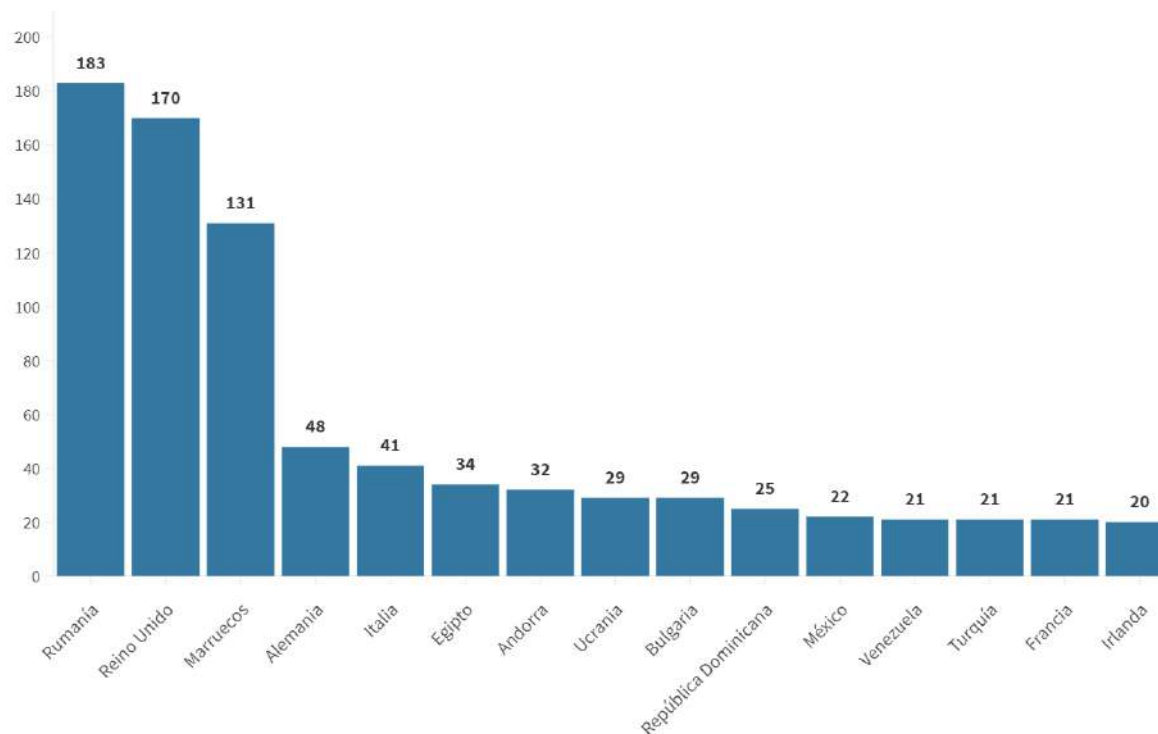
*Los grupos de edad corresponden con los mismos de los que se hace seguimiento de la cobertura de vacunación*

**Tabla 6.** Nº de casos COVID-19 importados de otro país

	Diagnósticos desde el 11 de mayo	Diagnósticos en los últimos 7 días
Andalucía	3.529	18
Aragón	467	7
Asturias	57	0
Baleares	754	10
Canarias	2.501	43
Cantabria	152	0
Castilla La Mancha	306	5
Castilla y León	684	1
Cataluña	1.341	15
Ceuta	171	1
C. Valenciana	1.916	24
Extremadura	302	1
Galicia	901	9
Madrid	2.324	26
Melilla	177	0
Murcia	587	1
Navarra	304	5
País Vasco	92	0
La Rioja	41	0
<b>ESPAÑA</b>	<b>16.606</b>	<b>166</b>

Fuente: Casos notificados a la Red Nacional de Vigilancia Epidemiológica por las comunidades autónomas clasificados como importados de otro país. Las personas han podido llegar a través de diferentes medios de transporte, incluyendo pateras.

**Figura 6.** Nº de casos importados según país de origen (los países más frecuentes en las últimas 4 semanas)



## SITUACIÓN INTERNACIONAL *(datos consultados hasta las 10:00 horas del 13.10.2021)*

**Situación en Europa:** Hasta el día de hoy se han notificado al menos 69.789.270 casos confirmados. En la tabla 7 se presentan los datos epidemiológicos detallados de los países de Europa con más casos confirmados.

**Tabla 7.** Detalles de los países con más casos confirmados u otros países de interés de Europa<sup>1,2,3,4</sup>

	Casos confirmados	Nuevos diarios	Incremento promedio en los últimos 7 días	Incidencia Acumulada 100.000 hab. 14 días	Fallecidos	Nuevos diarios	Letalidad
<b>Reino Unido</b>	8.231.437	38.520	0,47%	745,5	137.944	181	1,7%
<b>Rusia</b>	7.832.964	28.190	0,36%	254,8	218.345	973	2,8%
<b>Turquía</b>	7.475.115	30.563	0,40%	498,1	66.368	188	0,9%
<b>Francia</b>	7.063.511	5.880	0,06%	91,2	117.150	53	1,7%
<b>Italia</b>	4.704.318	2.494	0,06%	65,1	131.384	49	2,8%
<b>Alemania</b>	4.330.258	11.903	0,19%	138,4	94.389	92	2,2%
<b>Polonia</b>	2.925.425	2.121	0,06%	54,8	75.918	49	2,6%
<b>Ucrania</b>	2.562.085	11.996	0,53%	381,4	59.052	352	2,3%
<b>Países Bajos</b>	2.026.402	2.275	0,12%	165,0	18.209	5	0,9%
<b>Chequia</b>	1.704.003	1.345	0,08%	130,2	30.512	3	1,8%
<b>Rumanía</b>	1.382.531	16.743	1,00%	804,4	40.071	442	2,9%
<b>Bélgica</b>	1.266.562	2	0,17%	246,2	25.695	2	2,0%
<b>Suecia</b>	1.157.822	-	0,05%	82,3	14.905	-	1,3%
<b>Portugal</b>	1.076.358	719	0,06%	83,5	18.056	8	1,7%
<b>Suiza</b>	847.112	5	0,09%	165,5	10.693	0	1,3%
<b>Austria</b>	758.792	1.209	0,24%	285,2	10.867	14	1,4%
<b>Irlanda</b>	404.514	1.357	0,36%	383,2	5.280	0	1,3%

<sup>1</sup> Las cifras de fallecidos por COVID-19 notificadas por cada país varían en su definición por lo que dichas cifras, y la letalidad resultante en cada país, no son directamente comparables entre sí.

<sup>2</sup> (-) sin actualizar

<sup>3</sup> Suiza, Austria e Irlanda ya no se encuentra entre los quince países con más casos confirmados de Europa. Se sigue incluyendo en la tabla por su histórico.

<sup>4</sup> Datos consultados para casos confirmados y fallecidos (orden alfabético): **Alemania** (Robert Koch Institut), **Francia** (Santé Publique France), **Italia** (Ministerio de Sanidad), **Portugal** (Dirección General de Salud), **Reino Unido** (Public Health England). **Resto de países y territorios:** página web de la Organización Mundial de la Salud (OMS).

**Situación a nivel global y otros países fuera de Europa:** Según la OMS, a nivel global hasta el día de hoy se han notificado al menos 238.229.951 casos y 4.859.277 fallecidos. En la tabla 8 se presenta información detallada de los países con más casos acumulados fuera de Europa.

**Tabla 8.** Detalles de los países con más casos confirmados u otros países de interés fuera de Europa<sup>5,6,7,8</sup>

	Casos confirmados	Nuevos diarios	Incremento promedio en los últimos 7 días	Incidencia Acumulada 100.000 hab. 14 días	Fallecidos	Nuevos diarios	Letalidad
<b>Estados Unidos</b>	44.401.209	52.327	0,20%	407,7	714.243	527	1,6%
<b>India</b>	33.985.920	14.313	0,04%	21,3	450.963	181	1,3%
<b>Brasil</b>	21.575.820	58.853	0,07%	106,8	601.011	1.652	2,8%
<b>Irán</b>	5.716.394	13.504	0,20%	207,5	122.868	276	2,1%
<b>Argentina</b>	5.266.275	3.056	0,02%	35,7	115.491	112	2,2%
<b>Colombia</b>	4.972.236	6.389	0,03%	41,4	126.623	136	2,5%
<b>Indonesia</b>	4.229.813	1.261	0,03%	7,6	142.763	47	3,4%
<b>México</b>	3.723.235	23.614	0,16%	71,7	282.086	1.476	7,6%
<b>Sudáfrica</b>	2.912.394	249	0,03%	26,7	88.346	29	3,0%
<b>Filipinas</b>	2.674.814	8.292	0,38%	172,4	39.660	36	1,5%
<b>Malasia</b>	2.346.303	6.709	0,37%	434,9	27.422	93	1,2%
<b>Perú</b>	2.184.264	3.081	0,03%	35,1	199.672	113	9,1%
<b>Iraq</b>	2.024.705	944	0,09%	74,1	22.591	28	1,1%
<b>Tailandia</b>	1.730.364	9.445	0,62%	214,5	17.835	84	1,0%
<b>Japón</b>	1.711.391	418	0,05%	12,2	17.959	18	1,0%
<b>Corea del Sur</b>	334.163	1.347	0,56%	55,0	2.594	11	0,8%
<b>Singapur</b>	129.229	2.263	2,83%	703,8	172	10	0,1%
<b>China</b>	125.085	30	0,03%	0,0	5.695	0	4,6%

<sup>5</sup> Las cifras de fallecidos por COVID-19 notificadas por cada país varían en su definición por lo que dichas cifras, y la letalidad resultante en cada país, no son directamente comparables entre sí.

<sup>6</sup> (-) sin actualizar.

<sup>7</sup> China, Singapur y Corea del Sur ya no se encuentran entre los quince países con más casos confirmados fuera de Europa. Se siguen incluyendo en la tabla por su histórico.

<sup>8</sup> Datos consultados para casos confirmados y fallecidos (orden alfabético): **Estados Unidos** (Centers for Disease Control and Prevention). **Resto de países y territorios:** página web de la Organización Mundial de la Salud (OMS).

\* Los casos y fallecidos nuevos notificados diariamente pueden corresponder a casos diagnosticados y fallecidos de días previos.