

## Actualización nº 485. Enfermedad por el coronavirus (COVID-19). 18.10.2021 (datos consolidados a las 14:00 horas del 18.10.2021)

### SITUACIÓN EN ESPAÑA

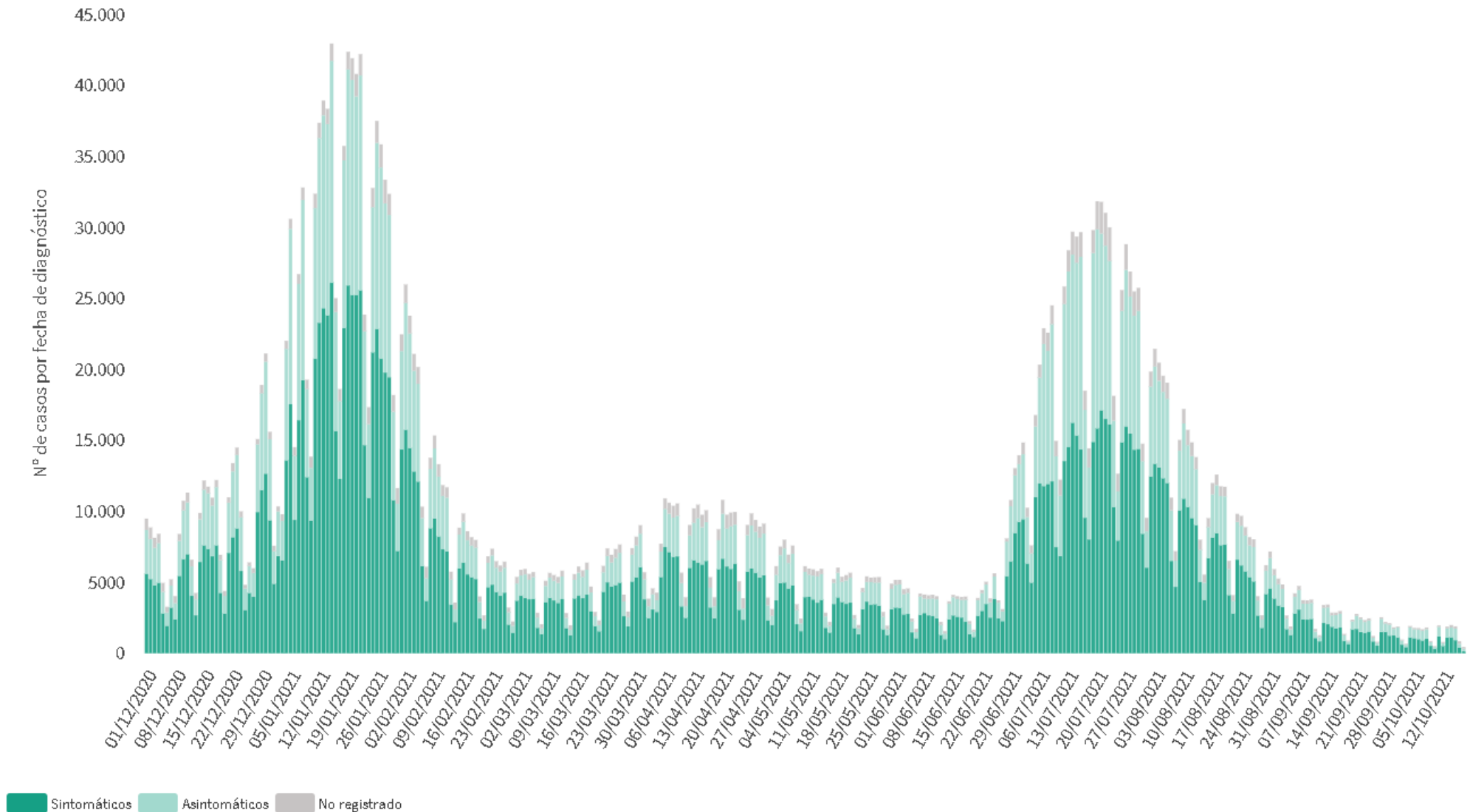
El presente informe se ha realizado con los datos individualizados notificados por las CCAA a la Red Nacional de Vigilancia Epidemiológica (al sistema SiViEs). Se incluyen los casos notificados confirmados con una prueba diagnóstica positiva de infección activa (PDIA) tal como se establece en la [Estrategia de detección precoz, vigilancia y control de COVID-19](#) y además los casos notificados antes del 11 de mayo que requirieron hospitalización, ingreso en UCI o fallecieron con diagnóstico clínico de COVID-19, de acuerdo a las definiciones de caso vigentes en cada momento. Cualquier futura actualización que realicen las CCAA quedarán reflejadas en los informes diarios. En España hasta el momento se han notificado un total de 4.988.878 casos confirmados de COVID-19 y 87.030 fallecidos. Los datos se pueden obtener en [aquí](#).

**Tabla 1.** Casos de COVID-19 confirmados totales, diagnosticados el día previo y diagnosticados o con fecha de inicio de síntomas en los últimos 14 y 7 días a 18.10.2021

CCAA	Casos totales	Casos diagnosticados el día previo	Casos diagnosticados en los últimos 14 días		Casos diagnosticados en los últimos 7 días		Casos diagnosticados con fecha de inicio de síntomas en los últimos 14d.		Casos diagnosticados con fecha de inicio de síntomas en los últimos 7d.	
			Nº	IA*	Nº	IA*	Nº	IA*	Nº	IA*
Andalucía	805.411	12	2.497	29,50	1.185	14,00	719	8,49	183	2,16
Aragón	161.950	30	692	52,05	331	24,90	338	25,43	119	8,95
Asturias	71.121	14	207	20,32	118	11,58	24	2,36	12	1,18
Baleares	100.104	8	642	54,80	307	26,20	503	42,93	182	15,54
Canarias	96.212	46	729	33,50	350	16,08	414	19,03	167	7,67
Cantabria	46.578	22	304	52,15	125	21,44	140	24,02	43	7,38
Castilla La Mancha	239.478	1	799	39,07	345	16,87	428	20,93	112	5,48
Castilla y León	300.350	36	841	35,12	443	18,50	402	16,79	178	7,43
Cataluña	924.927	62	5.300	68,12	2.450	31,49	1.811	23,28	659	8,47
Ceuta	7.578	0	18	21,38	8	9,50	12	14,25	2	2,38
C. Valenciana	512.660	6	1.813	35,85	990	19,58	975	19,28	312	6,17
Extremadura	102.984	18	394	37,03	190	17,86	197	18,52	81	7,61
Galicia	187.071	8	388	14,36	187	6,92	203	7,51	70	2,59
Madrid	895.061	54	3.018	44,51	1.429	21,08	1.597	23,55	490	7,23
Melilla	11.047	0	32	36,75	9	10,34	16	18,37	3	3,45
Murcia	141.737	11	741	49,03	405	26,80	435	28,78	159	10,52
Navarra	82.931	38	324	49,00	190	28,74	229	34,63	105	15,88
País Vasco	262.097	81	1.342	60,44	711	32,02	20	0,90	3	0,14
La Rioja	39.581	8	88	27,51	45	14,07	50	15,63	19	5,94
<b>ESPAÑA</b>	<b>4.988.878</b>	<b>455</b>	<b>20.169</b>	<b>42,51</b>	<b>9.818</b>	<b>20,69</b>	<b>8.513</b>	<b>17,94</b>	<b>2.899</b>	<b>6,11</b>

\* IA: Incidencia acumulada (casos diagnosticados/100.000 habitantes). Se utiliza como denominador para el cálculo de la IA las cifras oficiales de población del INE del padrón municipal a 01.01.2020

Figura 1. Casos diarios confirmados de COVID-19 en España desde el 01.12.2020 a 17.10.2021 (datos consolidados a las 14:00 horas del 18.10.2021).



A continuación se presenta la situación de la capacidad asistencia y actividad COVID-19 en los hospitales españoles. Para el análisis de los casos confirmados que han precisado ingreso, tanto hospitalario como específicamente en UCI, se puede consultar los datos disponibles [aquí](#).

**Tabla 2.** Situación capacidad asistencial y actividad Covid-19 en hospitales

CCAA	Total Pacientes COVID hospitalizados	Tasa de ocupación hospitalaria por 100.000 hab.	% Camas Ocupadas COVID	Número Pacientes COVID en UCI	Tasa de ocupación UCI por 100.000 hab.	% Camas Ocupadas UCI COVID	Ingresos COVID últimas 24h	Altas COVID últimas 24h
Andalucía	213	2,52	1,20%	53	0,63	2,86%	31	23
Aragón	64	4,81	1,55%	13	0,98	5,86%	6	3
Asturias	33	3,24	0,97%	7	0,69	2,51%	4	0
Baleares	81	6,91	2,38%	21	1,79	6,38%	3	6
Canarias	122	5,61	2,20%	22	1,01	4,61%	9	4
Cantabria	22	3,77	1,48%	4	0,69	3,39%	7	0
Castilla La Mancha	67	3,28	1,38%	16	0,78	4,55%	7	3
Castilla y León	74	3,09	1,11%	23	0,96	5,52%	9	6
Cataluña	295	3,79	1,21%	93	1,20	8,00%	29	24
Ceuta	2	2,38	1,03%	0	0,00	0,00%	0	0
C. Valenciana	198	3,92	1,79%	43	0,85	5,57%	28	12
Extremadura	21	1,97	0,73%	2	0,19	1,06%	1	0
Galicia	31	1,15	0,37%	4	0,15	0,54%	4	1
Madrid	420	6,19	2,62%	95	1,40	8,64%	17	9
Melilla	4	4,59	2,20%	0	0,00	0,00%	0	0
Murcia	47	3,11	1,15%	9	0,60	1,94%	6	2
Navarra	22	3,33	1,18%	5	0,76	4,24%	2	0
País Vasco	127	5,72	2,65%	29	1,31	7,36%	10	6
La Rioja	8	2,50	1,11%	5	1,56	9,43%	1	1
<b>Total general</b>	<b>1.851</b>	<b>3,90</b>	<b>1,52%</b>	<b>444</b>	<b>0,94</b>	<b>4,89%</b>	<b>174</b>	<b>100</b>

Fuente: Notificación de los hospitales al Ministerio de Sanidad

(1) Información referida al día 17/10/2021, con los últimos datos disponibles a las 15:00 del día 18 de Octubre de 2021

Nota: El criterio de cómputo incluye a pacientes que presentan clínica Covid que debe ser tratada en régimen de hospitalización, bien con infección confirmada bien pendiente de confirmar.

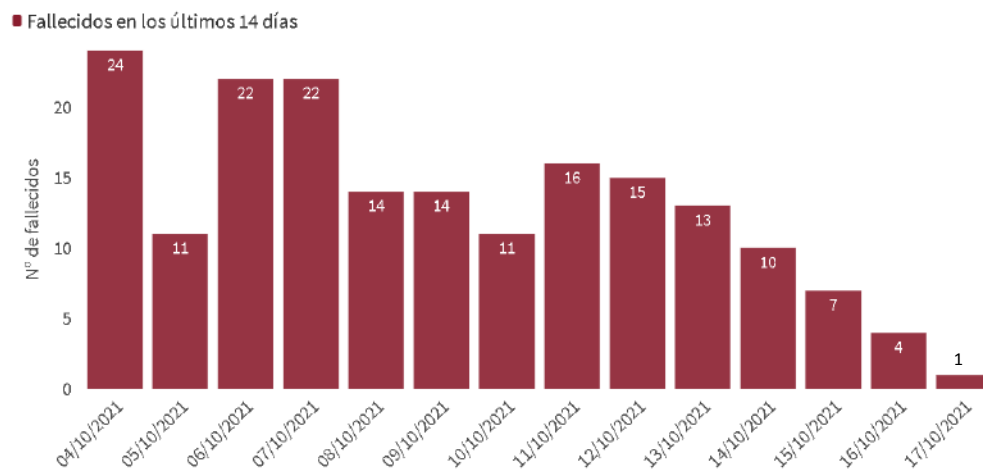
Puede acceder a los datos en abierto de la capacidad asistencial [aquí](#).

**Tabla 3.** Total de Pruebas diagnósticas realizadas del 08.10.2021 al 14.10.2021 (Datos provisionales con información actualizada a 18.10.2021)

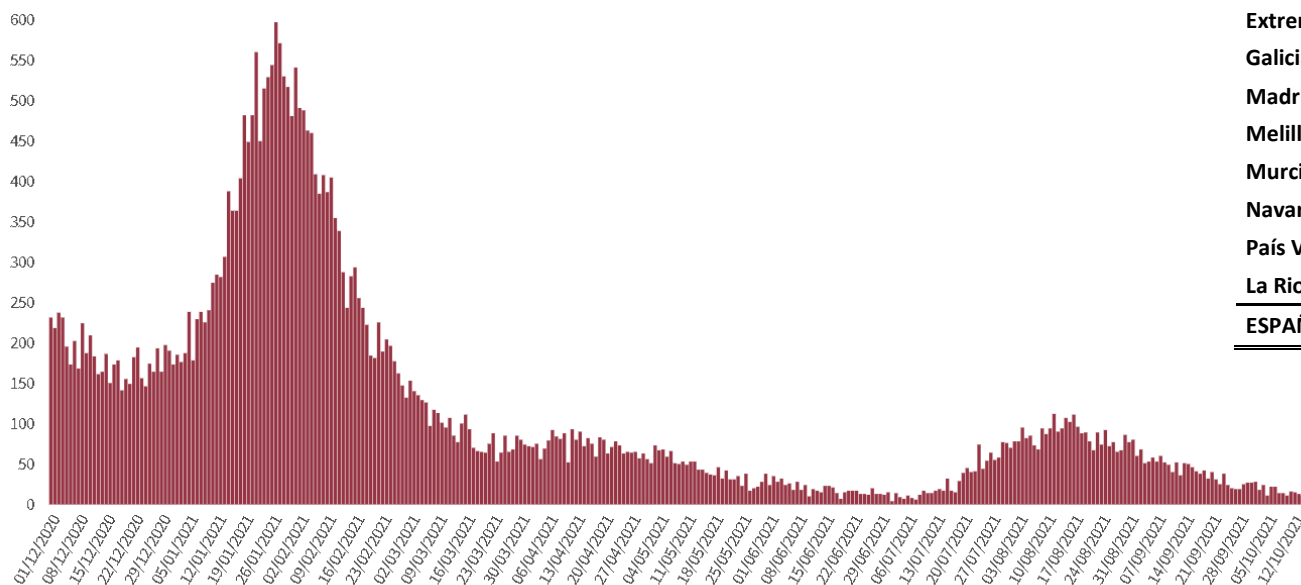
CCAA	PCR	Test de antígeno	Total de pruebas	Tasa por 100.000 hab.	Positividad
Andalucía	40.441	21.850	62.291	740,30	2,68%
Aragón	5.952	4.316	10.268	778,30	3,60%
Asturias	9.198	1.860	11.058	1.081,15	1,43%
Baleares	10.515	4.818	15.333	1.333,93	2,54%
Canarias	12.263	10.041	22.304	1.035,76	1,65%
Cantabria	4.751	2.129	6.880	1.184,01	2,46%
Castilla La Mancha	8.719	4.573	13.292	653,86	3,12%
Castilla y León	14.753	7.228	21.981	916,05	2,49%
Cataluña	76.915	50.461	127.376	1.659,58	1,66%
Ceuta	258	511	769	907,09	2,60%
C. Valenciana	22.984	9.682	32.666	652,83	3,45%
Extremadura	6.441	7.861	14.302	1.339,50	1,64%
Galicia	12.491	12.866	25.357	939,32	1,05%
Madrid	42.970	44.832	87.802	1.317,68	2,18%
Melilla	463	717	1.180	1.364,37	3,64%
Murcia	8.325	3.402	11.727	784,99	3,13%
Navarra	4.333	5.262	9.595	1.466,65	2,47%
País Vasco	11.669	7.819	19.488	882,70	3,46%
La Rioja	2.407	1.864	4.271	1.348,18	1,12%
<b>ESPAÑA</b>	<b>295.848</b>	<b>202.092</b>	<b>497.940</b>	<b>1.058,86</b>	<b>2,23%</b>

Puede acceder a los datos en abierto de las pruebas realizadas [aquí](#).

**Figura 2.** Número de fallecidos diarios por COVID-19 por fecha de defunción en España a 17.10.2021 (datos consolidados a las 14:00 horas del 18.10.2021).



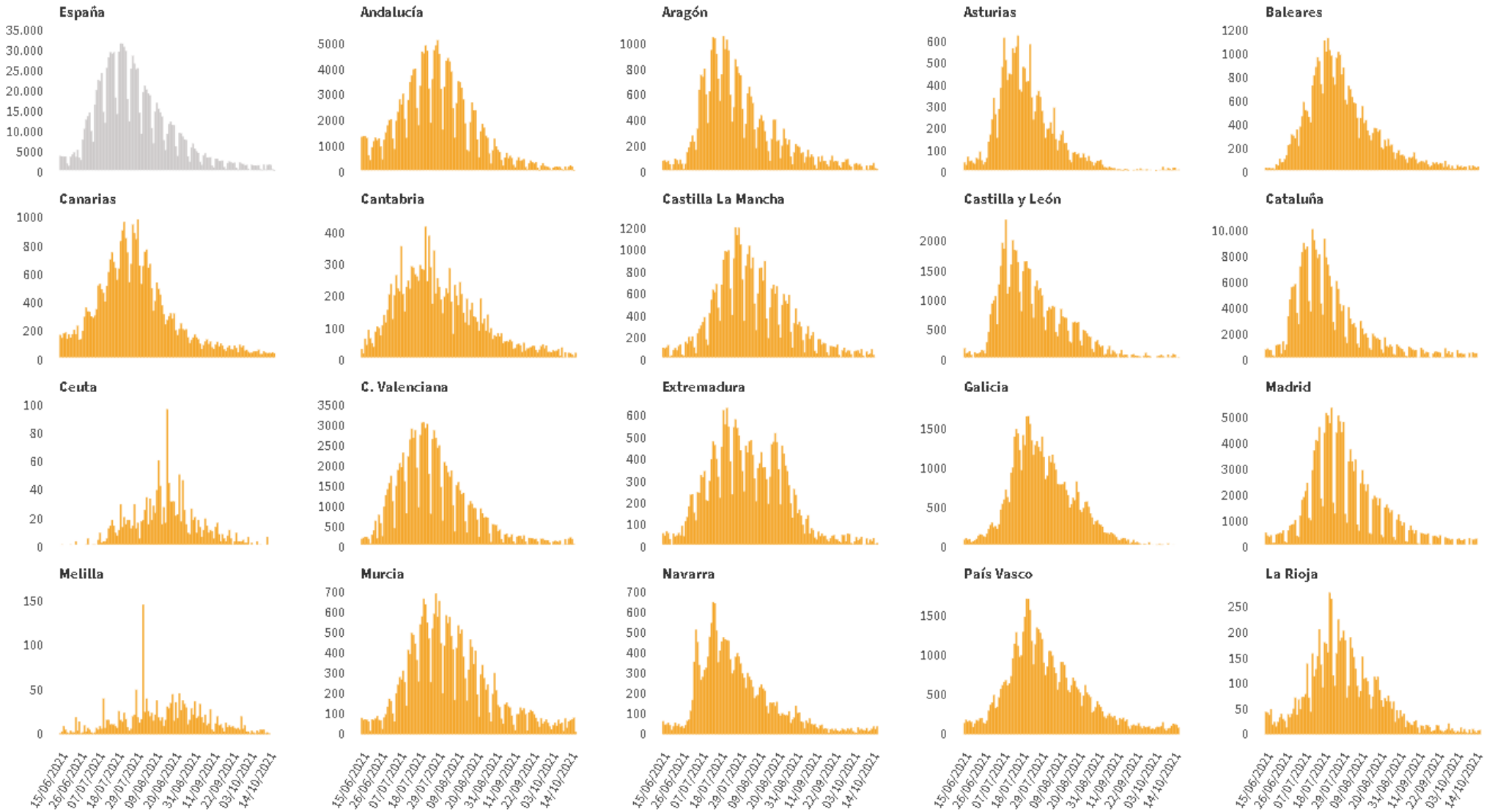
\* En todos los fallecidos diagnosticados en los últimos 7 días consta la fecha de defunción en la ficha de notificación



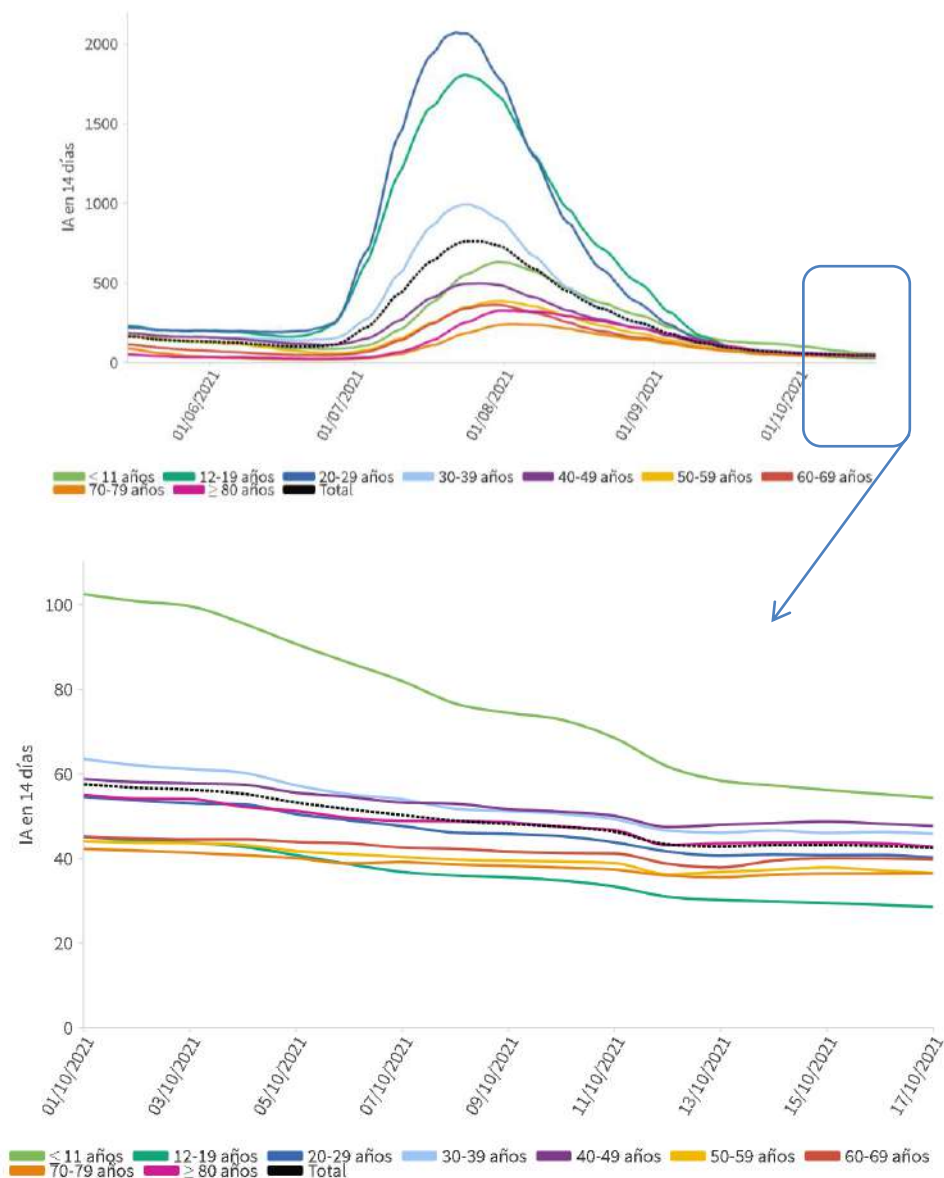
**Tabla 4.** Casos de COVID-19 que han fallecido (total y con fecha de fallecimiento en los últimos 7 días) y letalidad por Comunidades Autónomas en España a 17.10.2021 .

CCAA	Total	Con fecha de defunción en los últimos 7 días	Letalidad global de la pandemia
Andalucía	11.233	10	1,4%
Aragón	3.865	5	2,4%
Asturias	2.070	0	2,9%
Baleares	970	0	1,0%
Canarias	1.004	3	1,0%
Cantabria	609	1	1,3%
Castilla La Mancha	6.485	5	2,7%
Castilla y León	7.332	7	2,4%
Cataluña	15.818	1	1,7%
Ceuta	128	0	1,7%
C. Valenciana	7.793	5	1,5%
Extremadura	2.000	1	1,9%
Galicia	2.643	4	1,4%
Madrid	16.166	12	1,8%
Melilla	109	1	1,0%
Murcia	1.744	2	1,2%
Navarra	1.250	2	1,5%
País Vasco	4.988	7	1,9%
La Rioja	823	0	2,1%
<b>ESPAÑA</b>	<b>87.030</b>	<b>66</b>	<b>1,7%</b>

**Figura 3.** Casos diarios confirmados de COVID-19 por fecha de diagnóstico desde el 15.06.2021 por Comunidades Autónomas, a 17.10.2021 (datos consolidados a las 14:00 horas del 18.10.2021).



**Figura 4.** Evolución de la incidencia acumulada en 14 días por grupos de edad en España, a 17.10.2021.



**Tabla 5.** Incidencia acumulada en 14 días por grupos de edad en España y por Comunidades Autónomas, a 17.10.2021 (datos consolidados a las 14:00 horas del 18.10.2021).

CCAA	≤ 11 años	12-19 años	20-29 años	30-39 años	40-49 años	50-59 años	60-69 años	70-79 años	≥ 80 años
Andalucía	36,05	23,91	26,38	31,92	32,70	26,88	27,83	26,91	26,84
Aragón	65,85	20,37	29,91	51,74	44,66	34,80	34,53	45,40	45,54
Asturias	25,93	12,50	17,70	21,84	18,56	14,76	15,37	12,81	52,38
Baleares	86,34	28,28	48,57	63,67	68,39	34,98	61,42	37,26	26,24
Canarias	42,29	20,02	42,90	41,17	38,15	22,54	30,20	30,41	23,27
Cantabria	56,14	25,02	71,28	39,73	77,73	43,35	42,67	41,46	63,35
Castilla La Mancha	63,44	35,64	37,60	38,36	39,62	34,15	39,37	33,31	20,71
Castilla y León	42,07	28,43	40,28	38,46	35,78	32,01	32,33	28,93	39,35
Cataluña	73,24	49,68	69,49	75,72	76,40	60,36	65,07	68,16	64,62
Ceuta	7,55	10,96	9,12	16,82	39,55	17,31	38,18	46,32	38,39
C. Valenciana	43,07	21,44	28,87	39,92	36,99	37,35	38,74	33,12	36,16
Extremadura	82,32	15,34	22,94	35,21	47,65	19,50	36,71	34,83	32,89
Galicia	18,60	7,78	14,29	15,77	16,02	14,54	12,39	11,39	16,22
Madrid	61,72	32,16	37,98	45,07	53,77	36,60	38,10	32,88	57,95
Melilla	24,77	20,89	50,02	49,45	25,00	17,70	51,11	80,04	85,14
Murcia	38,29	27,49	52,83	52,63	48,79	49,24	49,01	36,93	50,16
Navarra	80,16	10,64	45,50	52,86	67,59	47,57	50,11	26,89	21,86
País Vasco	94,27	25,50	52,10	60,26	66,55	54,71	58,55	48,81	75,34
La Rioja	47,30	15,67	22,98	25,43	35,88	14,69	45,07	7,11	22,52
<b>ESPAÑA</b>	<b>54,34</b>	<b>28,52</b>	<b>40,25</b>	<b>45,82</b>	<b>47,72</b>	<b>36,57</b>	<b>39,74</b>	<b>36,51</b>	<b>42,77</b>

*Los grupos de edad corresponden con los mismos de los que se hace seguimiento de la cobertura de vacunación*

Figura 5. Evolución de la incidencia acumulada en 14 días por grupos de edad desde el 01.10.2021 por Comunidades Autónomas, a 17.10.2021.

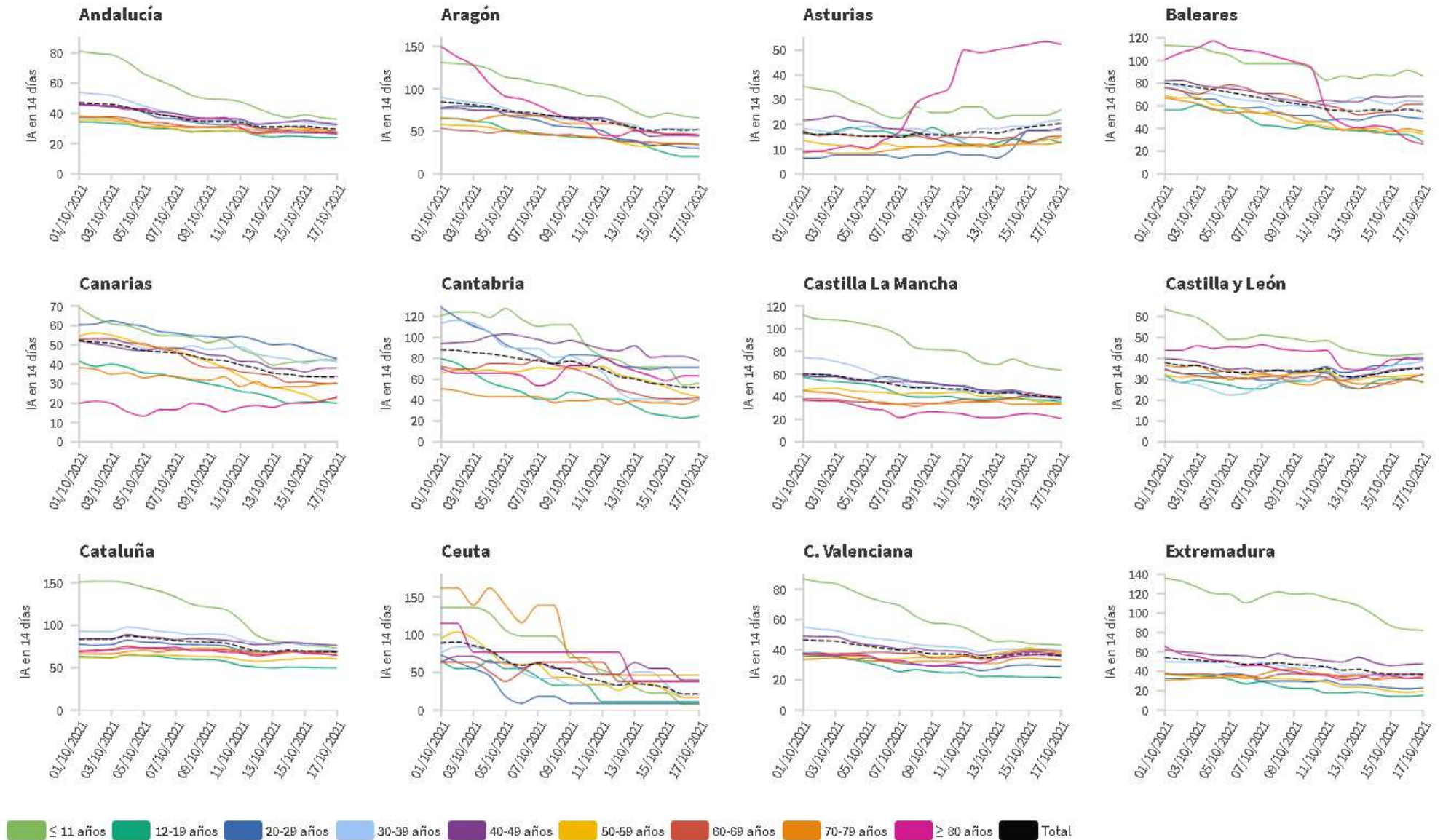
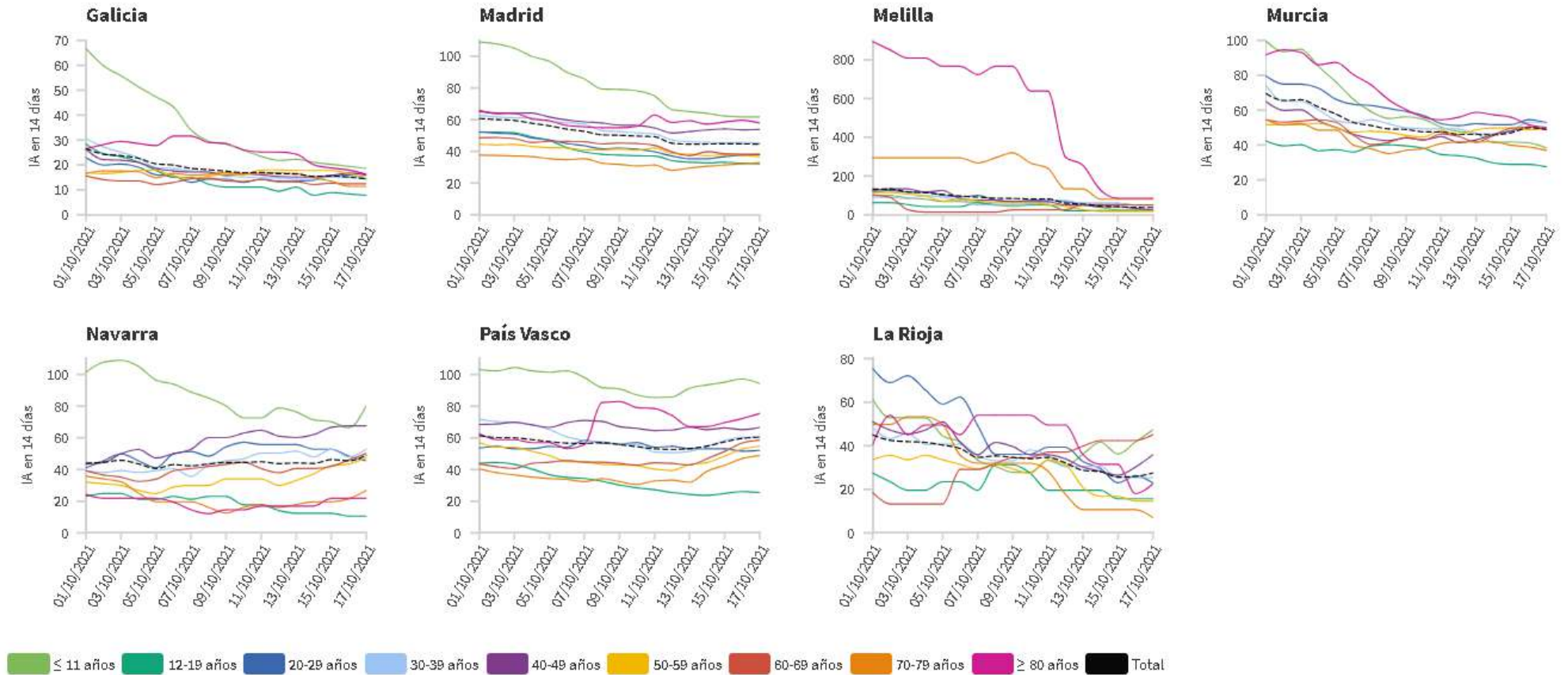




Figura 5(cont.). Incidencia acumulada en 14 días por grupos de edad desde el 01.10.2021 por Comunidades Autónomas, a 17.10.2021.

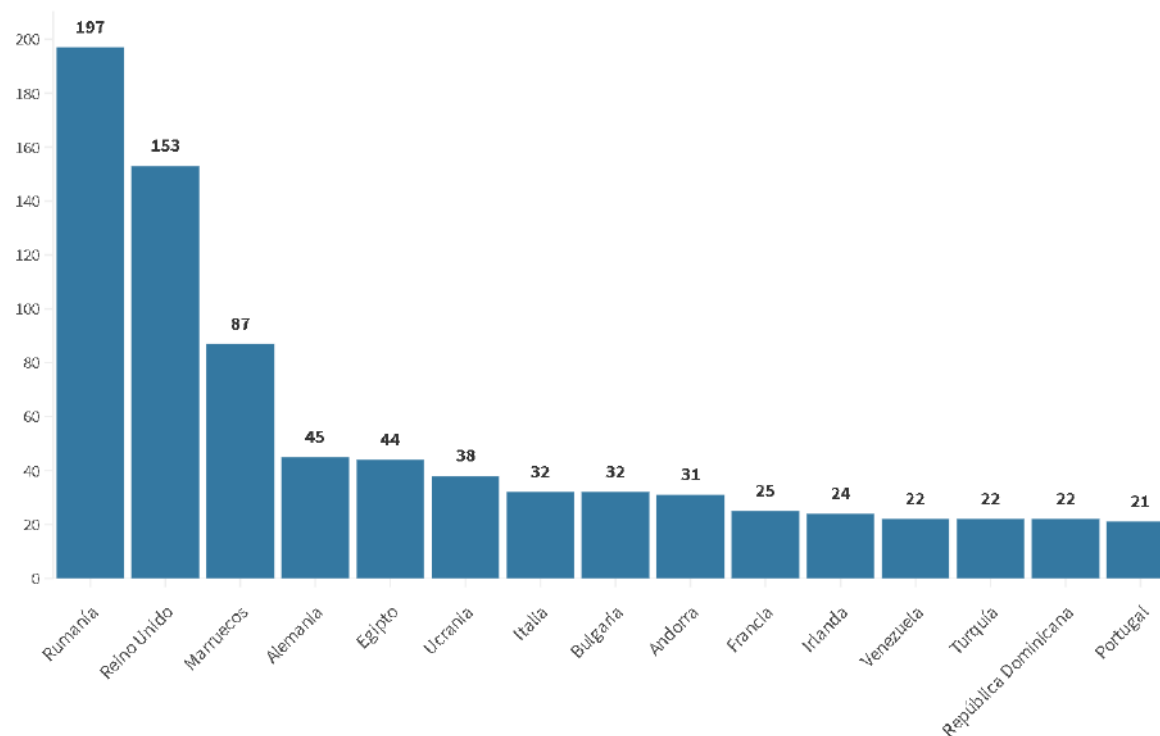


Los grupos de edad corresponden con los mismos de los que se hace seguimiento de la cobertura de vacunación

Tabla 6. Nº de casos COVID-19 importados de otro país

	Diagnósticos desde el 11 de mayo	Diagnósticos en los últimos 7 días
Andalucía	3.574	36
Aragón	468	6
Asturias	57	0
Baleares	762	9
Canarias	2.531	54
Cantabria	153	0
Castilla La Mancha	312	5
Castilla y León	693	9
Cataluña	1.373	35
Ceuta	172	1
C. Valenciana	1.947	27
Extremadura	303	2
Galicia	929	14
Madrid	2.378	49
Melilla	177	0
Murcia	592	4
Navarra	309	6
País Vasco	93	0
La Rioja	41	0
<b>ESPAÑA</b>	<b>16.864</b>	<b>257</b>

Figura 6. Nº de casos importados según país de origen (los países más frecuentes en las últimas 4 semanas)



Fuente: Casos notificados a la Red Nacional de Vigilancia Epidemiológica por las comunidades autónomas clasificados como importados de otro país. Las personas han podido llegar a través de diferentes medios de transporte, incluyendo pateras.

## SITUACIÓN INTERNACIONAL *(datos consultados hasta las 10:00 horas del 18.10.2021)*

**Situación en Europa:** Hasta el día de hoy se han notificado al menos 70.825.030 casos confirmados. En la tabla 7 se presentan los datos epidemiológicos detallados de los países de Europa con más casos confirmados.

**Tabla 7.** Detalles de los países con más casos confirmados u otros países de interés de Europa<sup>1,2,3,4</sup>

	Casos confirmados	Nuevos diarios	Incremento promedio en los últimos 7 días	Incidencia Acumulada 100.000 hab. 14 días	Fallecidos	Nuevos diarios	Letalidad
<b>Reino Unido</b>	8.449.165	45.140	0,51%	824,2	138.584	57	1,6%
<b>Rusia</b>	7.992.687	34.303	0,39%	281,1	223.312	997	2,8%
<b>Turquía</b>	7.630.163	28.537	0,41%	511,3	67.437	212	0,9%
<b>Francia</b>	7.089.052	3.778	0,07%	92,5	117.265	5	1,7%
<b>Italia</b>	4.717.899	2.437	0,05%	59,4	131.541	24	2,8%
<b>Alemania</b>	4.377.845	4.056	0,21%	147,5	94.628	10	2,2%
<b>Polonia</b>	2.939.590	2.521	0,08%	75,6	76.112	1	2,6%
<b>Ucrania</b>	2.635.170	11.288	0,52%	428,7	60.633	219	2,3%
<b>Países Bajos</b>	2.044.039	3.737	0,16%	217,7	18.242	5	0,9%
<b>Chequia</b>	1.708.925	1.169	0,08%	148,9	30.545	3	1,8%
<b>Rumanía</b>	1.445.714	-	0,91%	883,3	41.482	-	2,9%
<b>Bélgica</b>	1.279.869	-	0,21%	285,2	25.747	-	2,0%
<b>Suecia</b>	1.161.933	-	0,05%	80,9	14.956	-	1,3%
<b>Portugal</b>	1.079.806	465	0,06%	84,6	18.097	9	1,7%
<b>Suiza</b>	851.002	-	0,10%	151,5	10.733	-	1,3%
<b>Austria</b>	770.087	2.451	0,27%	301,8	10.923	4	1,4%
<b>Irlanda</b>	413.734	2.180	0,42%	463,8	5.306	0	1,3%

<sup>1</sup> Las cifras de fallecidos por COVID-19 notificadas por cada país varían en su definición por lo que dichas cifras, y la letalidad resultante en cada país, no son directamente comparables entre sí.

<sup>2</sup> (-) sin actualizar

<sup>3</sup> Suiza, Austria e Irlanda ya no se encuentra entre los quince países con más casos confirmados de Europa. Se sigue incluyendo en la tabla por su histórico.

<sup>4</sup> Datos consultados para casos confirmados y fallecidos (orden alfabético): **Alemania** (Robert Koch Institut), **Francia** (Santé Publique France), **Italia** (Ministerio de Sanidad), **Portugal** (Dirección General de Salud), **Reino Unido** (Public Health England). **Resto de países y territorios:** página web de la Organización Mundial de la Salud (OMS).

**Situación a nivel global y otros países fuera de Europa:** Según la OMS, a nivel global hasta el día de hoy se han notificado al menos 240.061.454 casos y 4.887.600 fallecidos. En la tabla 8 se presenta información detallada de los países con más casos acumulados fuera de Europa.

**Tabla 8.** Detalles de los países con más casos confirmados u otros países de interés fuera de Europa<sup>5,6,7,8</sup>

	Casos confirmados	Nuevos diarios	Incremento promedio en los últimos 7 días	Incidencia Acumulada 100.000 hab. 14 días	Fallecidos	Nuevos diarios	Letalidad
<b>Estados Unidos</b>	44.801.768	-	0,19%	373,2	722.212	-	1,6%
<b>India</b>	34.067.719	14.146	0,04%	18,8	452.124	144	1,3%
<b>Brasil</b>	21.597.949	-	0,05%	66,3	601.574	-	2,8%
<b>Irán</b>	5.773.419	7.515	0,20%	199,3	123.876	181	2,1%
<b>Argentina</b>	5.268.653	-	0,01%	20,9	115.582	-	2,2%
<b>Colombia</b>	4.975.656	-	0,03%	33,3	126.726	-	2,5%
<b>Indonesia</b>	4.234.758	747	0,02%	5,8	142.952	19	3,4%
<b>México</b>	3.738.749	-	0,15%	53,2	283.193	-	7,6%
<b>Sudáfrica</b>	2.916.179	619	0,02%	18,3	88.587	25	3,0%
<b>Filipinas</b>	2.713.455	7.718	0,31%	125,0	40.580	156	1,5%
<b>Malasia</b>	2.384.542	7.509	0,32%	368,0	27.858	88	1,2%
<b>Perú</b>	2.186.246	-	0,03%	28,0	199.746	-	9,1%
<b>Iraq</b>	2.033.737	1.077	0,08%	69,0	22.738	25	1,1%
<b>Tailandia</b>	1.783.701	10.863	0,60%	210,7	18.273	68	1,0%
<b>Japón</b>	1.714.308	506	0,03%	8,1	18.092	14	1,1%
<b>Corea del Sur</b>	342.395	1.417	0,46%	47,2	2.660	16	0,8%
<b>Singapur</b>	145.120	3.348	2,25%	768,5	224	9	0,2%
<b>China</b>	125.226	37	0,02%	0,0	5.695	0	4,5%

<sup>5</sup> Las cifras de fallecidos por COVID-19 notificadas por cada país varían en su definición por lo que dichas cifras, y la letalidad resultante en cada país, no son directamente comparables entre sí.

<sup>6</sup> (-) sin actualizar.

<sup>7</sup> China, Singapur y Corea del Sur ya no se encuentran entre los quince países con más casos confirmados fuera de Europa. Se siguen incluyendo en la tabla por su histórico.

<sup>8</sup> Datos consultados para casos confirmados y fallecidos (orden alfabético): **Estados Unidos** (Centers for Disease Control and Prevention). **Resto de países y territorios:** página web de la Organización Mundial de la Salud (OMS).

\* Los casos y fallecidos nuevos notificados diariamente pueden corresponder a casos diagnosticados y fallecidos de días previos.