

## Actualización nº 486. Enfermedad por el coronavirus (COVID-19). 19.10.2021 (datos consolidados a las 14:00 horas del 19.10.2021)

### SITUACIÓN EN ESPAÑA

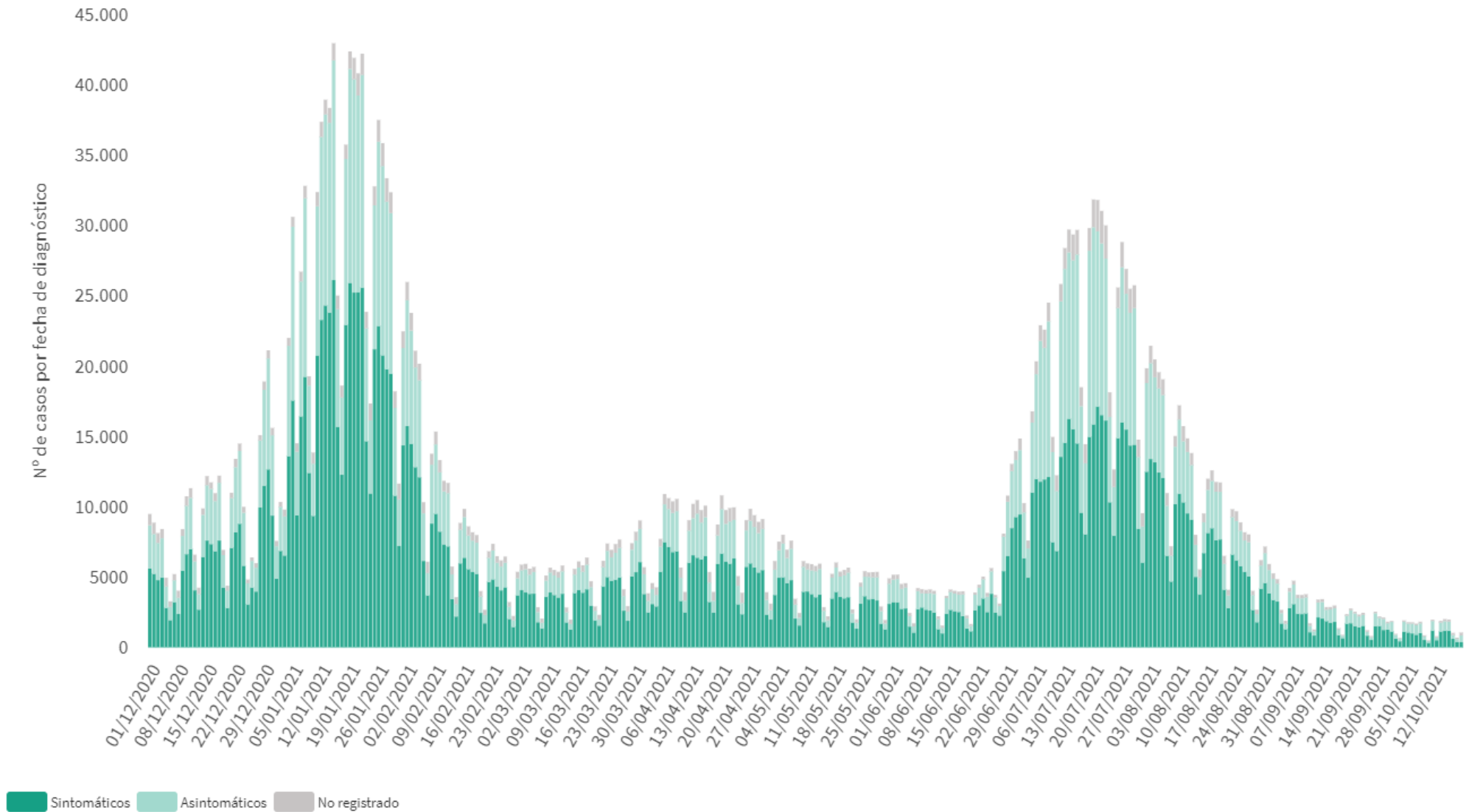
El presente informe se ha realizado con los datos individualizados notificados por las CCAA a la Red Nacional de Vigilancia Epidemiológica (al sistema SiViEs). Se incluyen los casos notificados confirmados con una prueba diagnóstica positiva de infección activa (PDIA) tal como se establece en la [Estrategia de detección precoz, vigilancia y control de COVID-19](#) y además los casos notificados antes del 11 de mayo que requirieron hospitalización, ingreso en UCI o fallecieron con diagnóstico clínico de COVID-19, de acuerdo a las definiciones de caso vigentes en cada momento. Cualquier futura actualización que realicen las CCAA quedarán reflejadas en los informes diarios. En España hasta el momento se han notificado un total de 4.990.767 casos confirmados de COVID-19 y 87.051 fallecidos. Los datos se pueden obtener en [aquí](#).

**Tabla 1.** Casos de COVID-19 confirmados totales, diagnosticados el día previo y diagnosticados o con fecha de inicio de síntomas en los últimos 14 y 7 días a 19.10.2021

CCAA	Casos totales	Casos diagnosticados el día previo	Casos diagnosticados en los últimos 14 días		Casos diagnosticados en los últimos 7 días		Casos diagnosticados con fecha de inicio de síntomas en los últimos 14d.		Casos diagnosticados con fecha de inicio de síntomas en los últimos 7d.	
			Nº	IA*	Nº	IA*	Nº	IA*	Nº	IA*
Andalucía	805.660	27	2.480	29,30	1.119	13,22	702	8,29	165	1,95
Aragón	162.039	87	717	53,93	367	27,61	339	25,50	131	9,85
Asturias	71.130	9	208	20,42	106	10,40	36	3,53	15	1,47
Baleares	100.155	31	629	53,69	299	25,52	489	41,74	177	15,11
Canarias	96.286	61	753	34,61	363	16,68	413	18,98	177	8,13
Cantabria	46.592	12	288	49,41	115	19,73	142	24,36	56	9,61
Castilla La Mancha	239.552	0	765	37,40	312	15,26	400	19,56	107	5,23
Castilla y León	300.449	87	896	37,41	451	18,83	446	18,62	197	8,23
Cataluña	925.371	202	4.851	62,35	2.208	28,38	1.738	22,34	584	7,51
Ceuta	7.578	0	15	17,81	8	9,50	10	11,88	1	1,19
C. Valenciana	512.809	32	1.837	36,32	948	18,74	1.125	22,24	394	7,79
Extremadura	103.012	27	399	37,50	180	16,92	183	17,20	74	6,95
Galicia	187.100	14	384	14,21	170	6,29	205	7,59	78	2,89
Madrid	895.400	277	3.043	44,88	1.407	20,75	1.657	24,44	531	7,83
Melilla	11.050	3	31	35,60	7	8,04	15	17,23	3	3,45
Murcia	141.821	46	781	51,68	412	27,26	457	30,24	174	11,51
Navarra	82.968	37	352	53,24	197	29,79	244	36,90	109	16,49
País Vasco	262.207	99	1.366	61,52	745	33,55	23	1,04	2	0,09
La Rioja	39.588	6	89	27,82	43	13,44	51	15,94	19	5,94
<b>ESPAÑA</b>	<b>4.990.767</b>	<b>1.057</b>	<b>19.884</b>	<b>41,90</b>	<b>9.457</b>	<b>19,93</b>	<b>8.675</b>	<b>18,28</b>	<b>2.994</b>	<b>6,31</b>

\* IA: Incidencia acumulada (casos diagnosticados/100.000 habitantes). Se utiliza como denominador para el cálculo de la IA las cifras oficiales de población del INE del padrón municipal a 01.01.2020

**Figura 1.** Casos diarios confirmados de COVID-19 en España desde el 01.12.2020 a 18.10.2021 (datos consolidados a las 14:00 horas del 19.10.2021).



A continuación se presenta la situación de la capacidad asistencia y actividad COVID-19 en los hospitales españoles. Para el análisis de los casos confirmados que han precisado ingreso, tanto hospitalario como específicamente en UCI, se puede consultar los datos disponibles [aquí](#).

**Tabla 2.** Situación capacidad asistencial y actividad Covid-19 en hospitales

CCAA	Total Pacientes COVID hospitalizados	Tasa de ocupación hospitalaria por 100.000 hab.	% Camas Ocupadas COVID	Número Pacientes COVID en UCI	Tasa de ocupación UCI por 100.000 hab.	% Camas Ocupadas UCI COVID	Ingresos COVID últimas 24h	Altas COVID últimas 24h
Andalucía	205	2,42	1,16%	52	0,61	2,81%	23	31
Aragón	68	5,12	1,63%	14	1,05	6,25%	11	7
Asturias	34	3,34	1,00%	7	0,69	2,51%	5	3
Baleares	81	6,91	2,37%	19	1,62	5,78%	6	7
Canarias	127	5,84	2,29%	17	0,78	3,56%	8	4
Cantabria	19	3,26	1,29%	3	0,51	2,54%	2	2
Castilla La Mancha	69	3,37	1,42%	16	0,78	4,55%	9	7
Castilla y León	77	3,22	1,17%	24	1,00	5,96%	15	5
Cataluña	307	3,95	1,24%	92	1,18	7,91%	30	23
Ceuta	2	2,38	1,02%	0	0,00	0,00%	0	0
C. Valenciana	207	4,09	1,88%	44	0,87	5,70%	40	31
Extremadura	22	2,07	0,77%	2	0,19	1,06%	1	0
Galicia	25	0,93	0,31%	4	0,15	0,56%	6	5
Madrid	404	5,96	2,51%	90	1,33	8,06%	33	48
Melilla	4	4,59	2,20%	0	0,00	0,00%	1	1
Murcia	46	3,04	1,12%	12	0,79	2,59%	6	8
Navarra	24	3,63	1,29%	5	0,76	4,24%	3	1
País Vasco	118	5,31	2,44%	27	1,22	6,82%	15	19
La Rioja	9	2,81	1,24%	5	1,56	9,43%	1	0
<b>Total general</b>	<b>1.848</b>	<b>3,89</b>	<b>1,51%</b>	<b>433</b>	<b>0,91</b>	<b>4,76%</b>	<b>215</b>	<b>202</b>

Fuente: Notificación de los hospitales al Ministerio de Sanidad

(1) Información referida al día 18/10/2021, con los últimos datos disponibles a las 15:00 del día 19 de Octubre de 2021

Nota: El criterio de cómputo incluye a pacientes que presentan clínica Covid que debe ser tratada en régimen de hospitalización, bien con infección confirmada bien pendiente de confirmar.

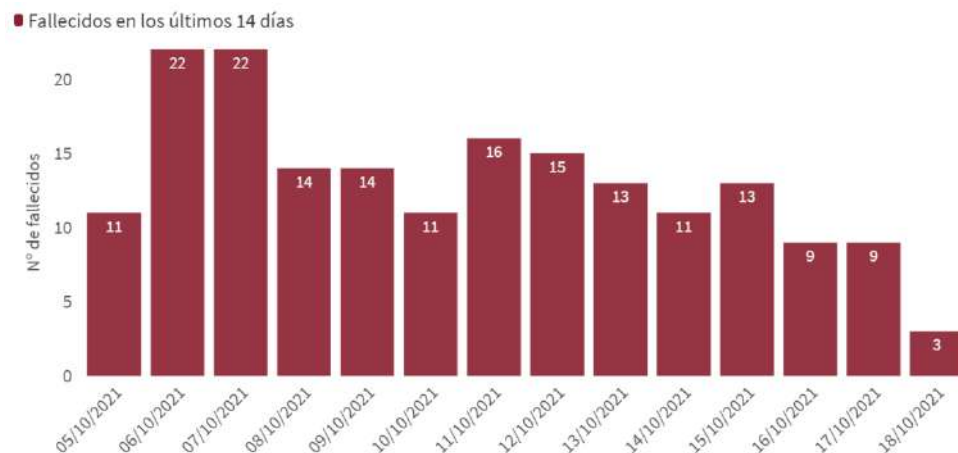
Puede acceder a los datos en abierto de la capacidad asistencial [aquí](#).

**Tabla 3.** Total de Pruebas diagnósticas realizadas del 09.10.2021 al 15.10.2021 (Datos provisionales con información actualizada a 19.10.2021)

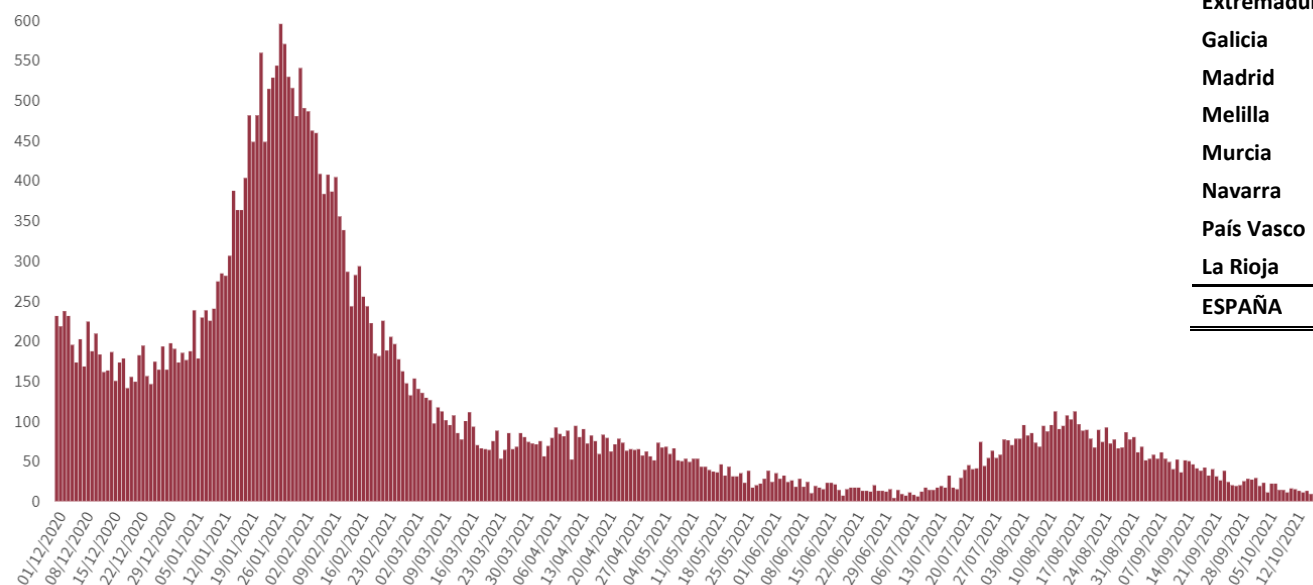
CCAA	PCR	Test de antígeno	Total de pruebas	Tasa por 100.000 hab.	Positividad
Andalucía	40.798	25.023	65.821	782,26	2,66%
Aragón	6.247	4.407	10.654	807,55	3,61%
Asturias	9.282	1.859	11.141	1.089,26	1,37%
Baleares	10.358	4.713	15.071	1.311,14	2,55%
Canarias	10.229	8.278	18.507	859,44	1,46%
Cantabria	5.100	2.140	7.240	1.245,96	2,25%
Castilla La Mancha	8.746	4.624	13.370	657,69	2,80%
Castilla y León	15.214	7.302	22.516	938,34	2,59%
Cataluña	79.064	50.089	129.153	1.682,73	1,68%
Ceuta	274	402	676	797,39	2,96%
C. Valenciana	23.176	9.640	32.816	655,83	3,58%
Extremadura	6.557	8.041	14.598	1.367,23	1,64%
Galicia	12.506	13.615	26.121	967,62	1,04%
Madrid	43.453	44.538	87.991	1.320,51	2,27%
Melilla	471	713	1.184	1.368,99	3,46%
Murcia	8.554	3.569	12.123	811,50	3,15%
Navarra	4.348	5.359	9.707	1.483,77	2,61%
País Vasco	11.437	8.054	19.491	882,83	3,33%
La Rioja	2.276	1.769	4.045	1.276,84	0,96%
<b>ESPAÑA</b>	<b>298.090</b>	<b>204.135</b>	<b>502.225</b>	<b>1.067,97</b>	<b>2,25%</b>

Puede acceder a los datos en abierto de las pruebas realizadas [aquí](#).

**Figura 2.** Número de fallecidos diarios por COVID-19 por fecha de defunción en España a 18.10.2021 (datos consolidados a las 14:00 horas del 19.10.2021).



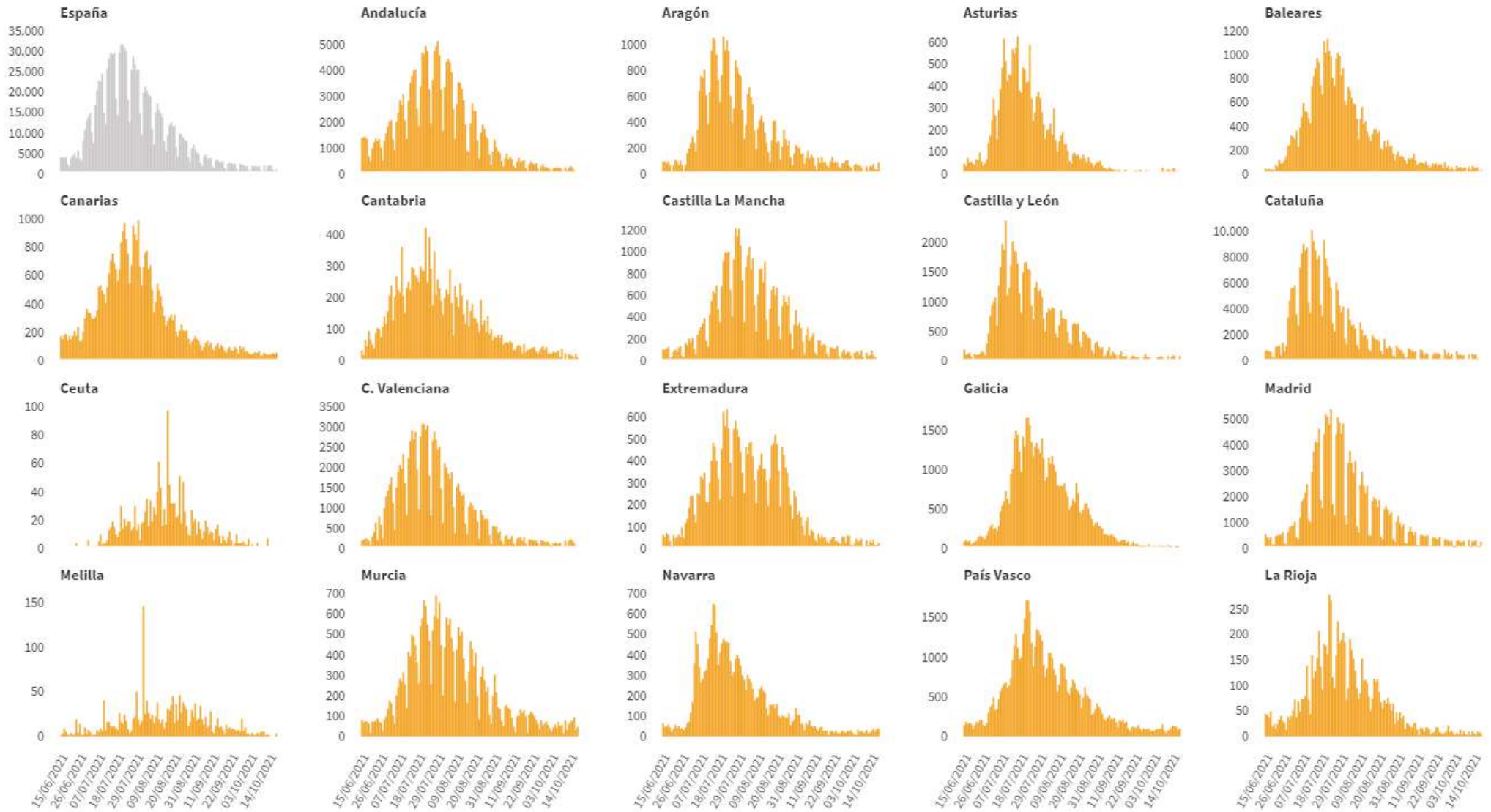
\* En todos los fallecidos diagnosticados en los últimos 7 días consta la fecha de defunción en la ficha de notificación



**Tabla 4.** Casos de COVID-19 que han fallecido (total y con fecha de fallecimiento en los últimos 7 días) y letalidad por Comunidades Autónomas en España a 18.10.2021 .

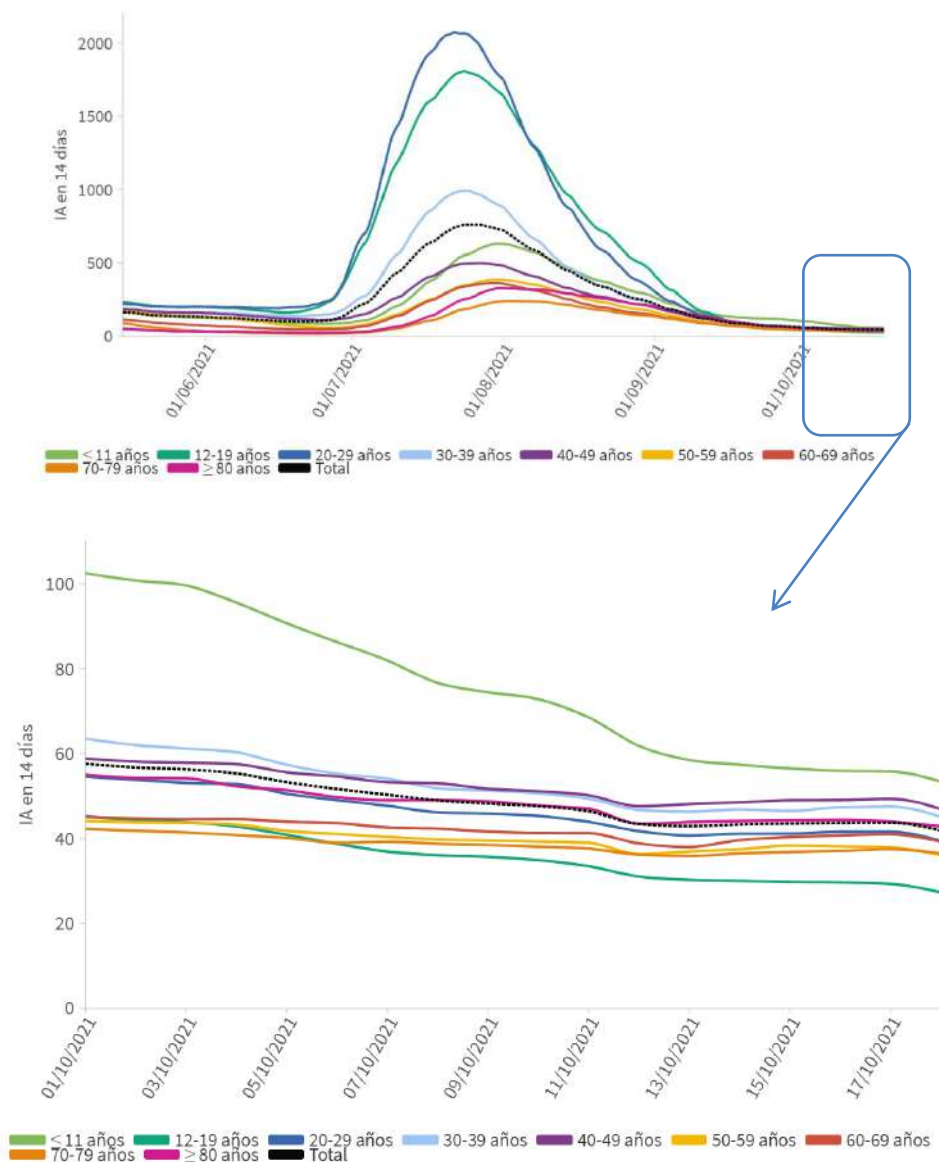
CCAA	Total	Con fecha de defunción en los últimos 7 días	Letalidad global de la pandemia
Andalucía	11.240	10	1,4%
Aragón	3.869	9	2,4%
Asturias	2.071	1	2,9%
Baleares	970	0	1,0%
Canarias	1.004	3	1,0%
Cantabria	609	1	1,3%
Castilla La Mancha	6.476	5	2,7%
Castilla y León	7.334	7	2,4%
Cataluña	15.825	1	1,7%
Ceuta	128	0	1,7%
C. Valenciana	7.794	4	1,5%
Extremadura	1.999	1	1,9%
Galicia	2.645	5	1,4%
Madrid	16.165	10	1,8%
Melilla	111	3	1,0%
Murcia	1.745	3	1,2%
Navarra	1.251	3	1,5%
País Vasco	4.992	7	1,9%
La Rioja	823	0	2,1%
<b>ESPAÑA</b>	<b>87.051</b>	<b>73</b>	<b>1,7%</b>

**Figura 3.** Casos diarios confirmados de COVID-19 por fecha de diagnóstico desde el 15.06.2021 por Comunidades Autónomas, a 18.10.2021 (datos consolidados a las 14:00 horas del 19.10.2021).





**Figura 4.** Evolución de la incidencia acumulada en 14 días por grupos de edad en España, a 18.10.2021.

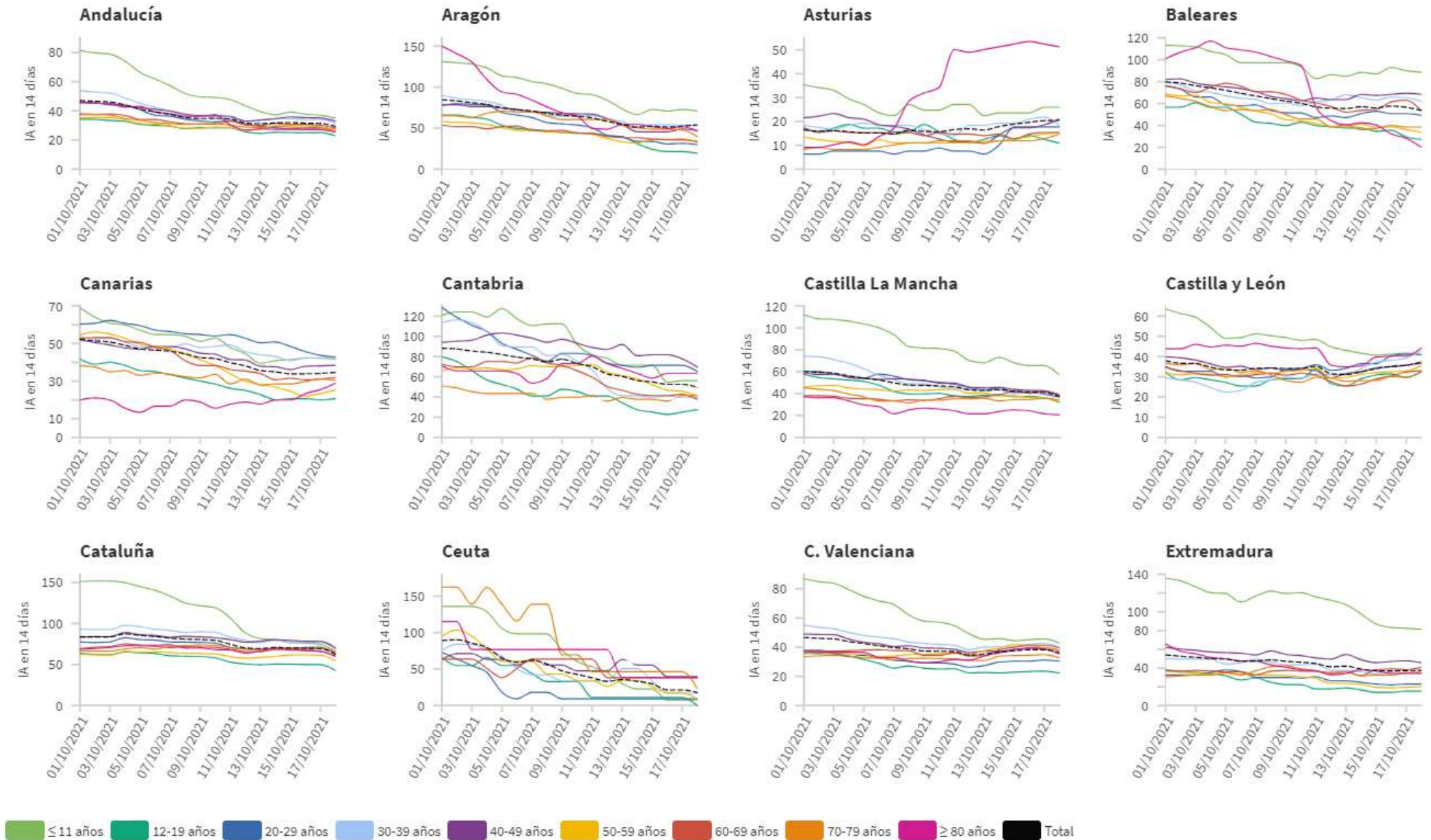


**Tabla 5.** Incidencia acumulada en 14 días por grupos de edad en España y por Comunidades Autónomas, a 18.10.2021 (datos consolidados a las 14:00 horas del 19.10.2021).

CCAA	≤ 11 años	12-19 años	20-29 años	30-39 años	40-49 años	50-59 años	60-69 años	70-79 años	≥ 80 años
Andalucía	35,06	22,84	26,60	31,40	32,99	26,72	28,27	27,37	25,39
Aragón	70,71	19,40	29,91	53,57	46,99	33,79	33,26	39,51	46,56
Asturias	25,93	10,94	17,70	18,35	20,96	15,37	15,37	14,65	51,24
Baleares	88,53	27,23	49,30	62,02	68,39	33,78	53,74	38,50	20,18
Canarias	41,83	20,58	42,90	42,45	38,41	25,39	31,90	30,41	28,81
Cantabria	56,14	27,30	65,34	39,73	69,55	41,13	37,49	41,46	63,35
Castilla La Mancha	57,10	32,19	36,68	37,98	38,11	32,20	39,37	33,94	20,71
Castilla y León	41,16	32,66	40,76	42,95	36,61	35,42	32,96	32,19	44,26
Cataluña	65,67	42,82	63,89	69,11	70,17	54,68	60,17	65,95	60,15
Ceuta	7,55	0,00	9,12	16,82	39,55	8,65	38,18	23,16	38,39
C. Valenciana	42,89	22,38	30,42	40,08	37,93	37,75	39,61	32,66	35,44
Extremadura	81,41	15,34	22,94	36,71	45,77	20,09	40,70	34,83	34,21
Galicia	19,81	7,78	13,42	15,46	15,34	14,78	11,53	11,04	17,07
Madrid	62,60	32,16	38,65	45,07	53,69	37,32	38,82	32,31	59,32
Melilla	24,77	20,89	41,68	32,97	25,00	17,70	51,11	133,40	85,14
Murcia	40,28	28,19	52,83	57,89	55,08	52,05	53,77	37,90	55,90
Navarra	87,67	10,64	49,91	56,55	71,29	55,85	51,46	28,68	26,72
País Vasco	101,45	26,69	50,12	62,18	65,72	54,12	57,83	51,62	78,51
La Rioja	50,08	15,67	22,98	27,98	32,11	14,69	50,37	7,11	18,01
<b>ESPAÑA</b>	<b>53,39</b>	<b>27,31</b>	<b>39,46</b>	<b>45,12</b>	<b>46,94</b>	<b>36,16</b>	<b>39,25</b>	<b>36,44</b>	<b>42,87</b>

Los grupos de edad corresponden con los mismos de los que se hace seguimiento de la cobertura de vacunación

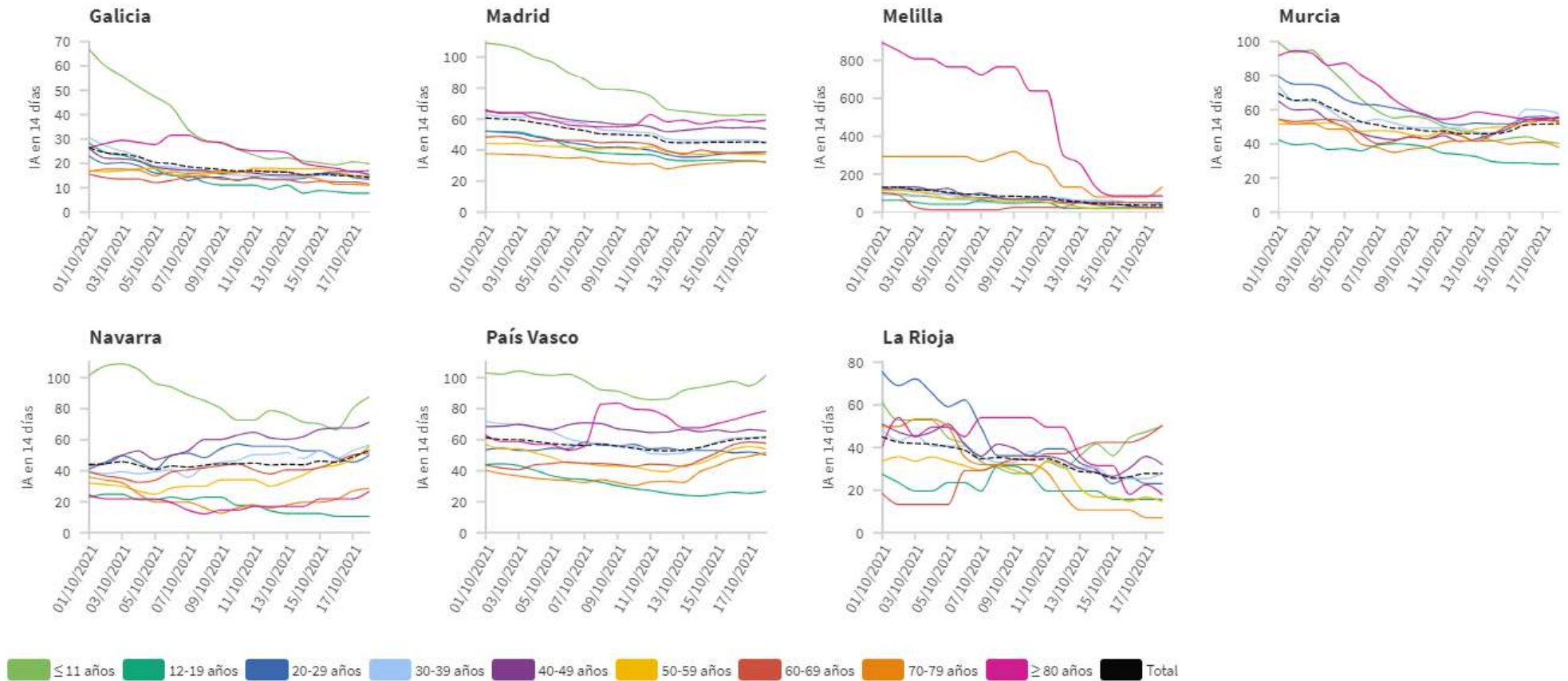
**Figura 5.** Evolución de la incidencia acumulada en 14 días por grupos de edad desde el 01.10.2021 por Comunidades Autónomas, a 18.10.2021.



Los grupos de edad corresponden con los mismos de los que se hace seguimiento de la cobertura de vacunación



Figura 5(cont.). Incidencia acumulada en 14 días por grupos de edad desde el 01.10.2021 por Comunidades Autónomas, a 18.10.2021.

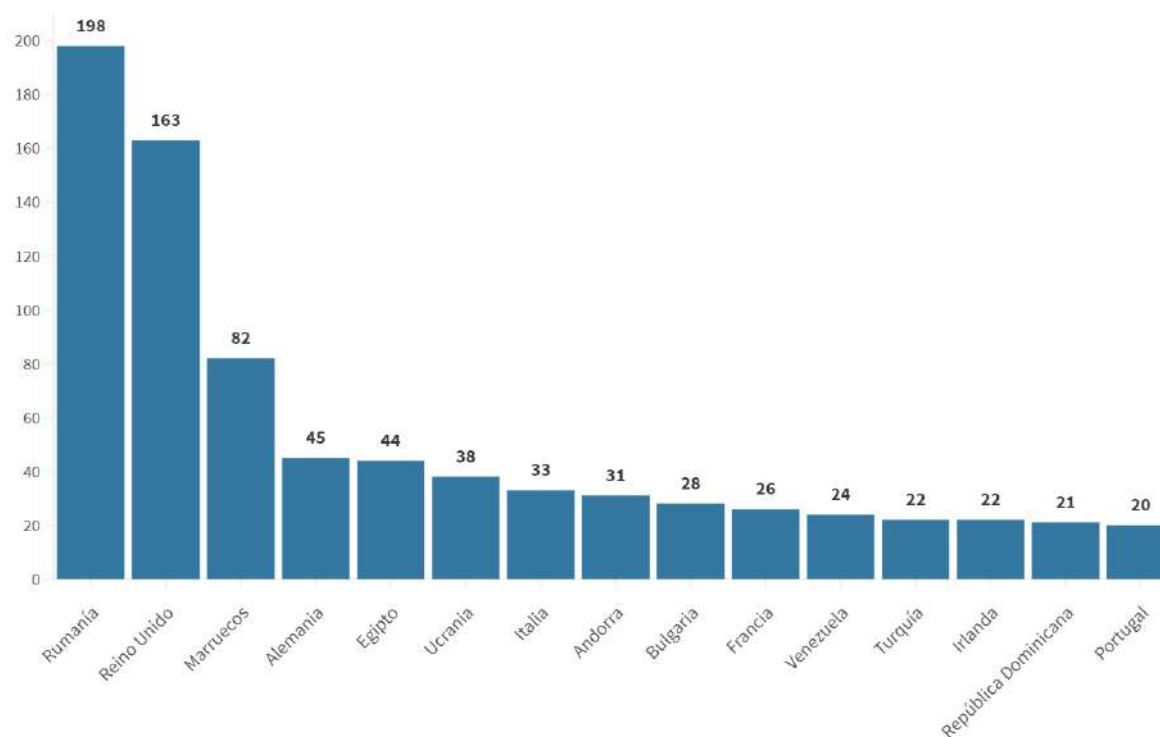


Los grupos de edad corresponden con los mismos de los que se hace seguimiento de la cobertura de vacunación

Tabla 6. Nº de casos COVID-19 importados de otro país

	Diagnósticos desde el 11 de mayo	Diagnósticos en los últimos 7 días
Andalucía	3.586	38
Aragón	468	2
Asturias	57	0
Baleares	766	12
Canarias	2.547	50
Cantabria	153	1
Castilla La Mancha	312	4
Castilla y León	693	8
Cataluña	1.375	27
Ceuta	172	1
C. Valenciana	1.968	36
Extremadura	303	1
Galicia	933	14
Madrid	2.394	48
Melilla	177	0
Murcia	592	3
Navarra	309	4
País Vasco	93	0
La Rioja	41	0
<b>ESPAÑA</b>	<b>16.939</b>	<b>249</b>

Figura 6. Nº de casos importados según país de origen (los países más frecuentes en las últimas 4 semanas)



Fuente: Casos notificados a la Red Nacional de Vigilancia Epidemiológica por las comunidades autónomas clasificados como importados de otro país. Las personas han podido llegar a través de diferentes medios de transporte, incluyendo pateras.

## SITUACIÓN INTERNACIONAL *(datos consultados hasta las 10:00 horas del 19.10.2021)*

**Situación en Europa:** Hasta el día de hoy se han notificado al menos 71.017.843 casos confirmados. En la tabla 7 se presentan los datos epidemiológicos detallados de los países de Europa con más casos confirmados.

**Tabla 7.** Detalles de los países con más casos confirmados u otros países de interés de Europa<sup>1,2,3,4</sup>

	Casos confirmados	Nuevos diarios	Incremento promedio en los últimos 7 días	Incidencia Acumulada 100.000 hab. 14 días	Fallecidos	Nuevos diarios	Letalidad
<b>Reino Unido</b>	8.497.868	49.156	0,52%	845,9	138.629	45	1,6%
<b>Rusia</b>	8.027.012	34.325	0,40%	287,0	224.310	998	2,8%
<b>Turquía</b>	7.654.277	24.114	0,40%	507,3	67.623	186	0,9%
<b>Francia</b>	7.090.109	1.057	0,07%	92,4	117.306	41	1,7%
<b>Italia</b>	4.719.493	1.597	0,05%	59,4	131.585	44	2,8%
<b>Alemania</b>	4.384.616	6.771	0,22%	149,9	94.716	88	2,2%
<b>Polonia</b>	2.941.126	1.536	0,09%	77,9	76.115	3	2,6%
<b>Ucrania</b>	2.644.694	9.524	0,52%	439,9	60.810	177	2,3%
<b>Países Bajos</b>	2.047.711	3.672	0,17%	229,6	18.248	6	0,9%
<b>Chequia</b>	1.709.716	791	0,06%	148,2	30.554	9	1,8%
<b>Rumanía</b>	1.467.401	21.687	1,03%	905,4	42.042	560	2,9%
<b>Bélgica</b>	1.279.869	-	0,15%	285,2	25.747	-	2,0%
<b>Suecia</b>	1.161.933	-	0,05%	80,9	14.956	-	1,3%
<b>Portugal</b>	1.080.097	291	0,06%	85,5	18.100	3	1,7%
<b>Suiza</b>	851.002	-	0,07%	120,8	10.733	-	1,3%
<b>Austria</b>	772.344	2.257	0,28%	310,0	10.932	9	1,4%
<b>Irlanda</b>	415.114	1.380	0,42%	438,2	5.306	0	1,3%

<sup>1</sup> Las cifras de fallecidos por COVID-19 notificadas por cada país varían en su definición por lo que dichas cifras, y la letalidad resultante en cada país, no son directamente comparables entre sí.

<sup>2</sup> (-) sin actualizar

<sup>3</sup> Suiza, Austria e Irlanda ya no se encuentra entre los quince países con más casos confirmados de Europa. Se sigue incluyendo en la tabla por su histórico.

<sup>4</sup> Datos consultados para casos confirmados y fallecidos (orden alfabético): **Alemania** (Robert Koch Institut), **Francia** (Santé Publique France), **Italia** (Ministerio de Sanidad), **Portugal** (Dirección General de Salud), **Reino Unido** (Public Health England). **Resto de países y territorios:** página web de la Organización Mundial de la Salud (OMS).

**Situación a nivel global y otros países fuera de Europa:** Según la OMS, a nivel global hasta el día de hoy se han notificado al menos 240.631.670 casos y 4.899.169 fallecidos. En la tabla 8 se presenta información detallada de los países con más casos acumulados fuera de Europa.

**Tabla 8.** Detalles de los países con más casos confirmados u otros países de interés fuera de Europa<sup>5,6,7,8</sup>

	Casos confirmados	Nuevos diarios	Incremento promedio en los últimos 7 días	Incidencia Acumulada 100.000 hab. 14 días	Fallecidos	Nuevos diarios	Letalidad
<b>Estados Unidos</b>	44.857.861	16.989	0,16%	352,0	723.205	150	1,6%
<b>India</b>	34.081.315	13.596	0,04%	18,2	452.290	166	1,3%
<b>Brasil</b>	21.638.726	40.777	0,08%	85,7	603.152	1.578	2,8%
<b>Irán</b>	5.784.815	11.396	0,20%	198,0	124.075	199	2,1%
<b>Argentina</b>	5.272.151	3.498	0,02%	27,9	115.663	81	2,2%
<b>Colombia</b>	4.980.233	4.577	0,04%	39,5	126.830	104	2,5%
<b>Indonesia</b>	4.235.384	626	0,02%	5,7	142.999	47	3,4%
<b>México</b>	3.755.063	16.314	0,21%	60,3	284.321	1.128	7,6%
<b>Sudáfrica</b>	2.916.593	414	0,02%	17,6	88.612	25	3,0%
<b>Filipinas</b>	2.720.343	6.888	0,29%	119,0	40.675	95	1,5%
<b>Malasia</b>	2.390.687	6.145	0,31%	358,8	27.921	63	1,2%
<b>Perú</b>	2.189.165	2.919	0,05%	34,4	199.816	70	9,1%
<b>Iraq</b>	2.035.453	1.716	0,08%	67,1	22.756	18	1,1%
<b>Tailandia</b>	1.793.812	10.111	0,59%	210,9	18.336	63	1,0%
<b>Japón</b>	1.714.720	412	0,03%	7,7	18.103	11	1,1%
<b>Corea del Sur</b>	343.445	1.050	0,45%	46,0	2.668	8	0,8%
<b>Singapur</b>	148.178	3.058	2,23%	786,2	233	9	0,2%
<b>China</b>	125.254	28	0,02%	0,0	5.695	0	4,5%

<sup>5</sup> Las cifras de fallecidos por COVID-19 notificadas por cada país varían en su definición por lo que dichas cifras, y la letalidad resultante en cada país, no son directamente comparables entre sí.

<sup>6</sup> (-) sin actualizar.

<sup>7</sup> China, Singapur y Corea del Sur ya no se encuentran entre los quince países con más casos confirmados fuera de Europa. Se siguen incluyendo en la tabla por su histórico.

<sup>8</sup> Datos consultados para casos confirmados y fallecidos (orden alfabético): **Estados Unidos** (Centers for Disease Control and Prevention). **Resto de países y territorios:** página web de la Organización Mundial de la Salud (OMS).

\* Los casos y fallecidos nuevos notificados diariamente pueden corresponder a casos diagnosticados y fallecidos de días previos.