

## Actualización nº 487. Enfermedad por el coronavirus (COVID-19). 20.10.2021 (datos consolidados a las 14:00 horas del 20.10.2021)

### SITUACIÓN EN ESPAÑA

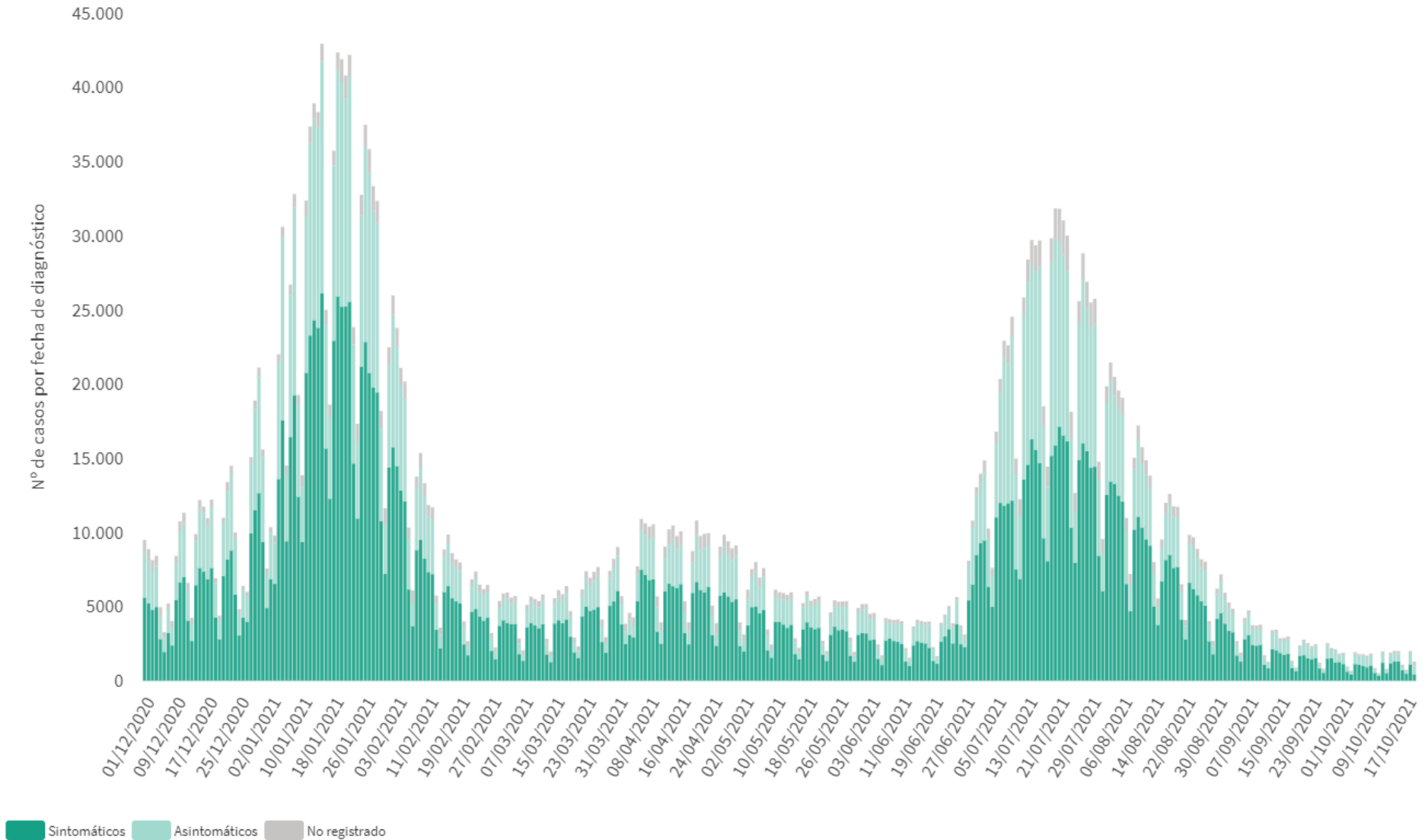
El presente informe se ha realizado con los datos individualizados notificados por las CCAA a la Red Nacional de Vigilancia Epidemiológica (al sistema SiViEs). Se incluyen los casos notificados confirmados con una prueba diagnóstica positiva de infección activa (PDIA) tal como se establece en la [Estrategia de detección precoz, vigilancia y control de COVID-19](#) y además los casos notificados antes del 11 de mayo que requirieron hospitalización, ingreso en UCI o fallecieron con diagnóstico clínico de COVID-19, de acuerdo a las definiciones de caso vigentes en cada momento. Cualquier futura actualización que realicen las CCAA quedarán reflejadas en los informes diarios. En España hasta el momento se han notificado un total de 4.993.295 casos confirmados de COVID-19 y 87.082 fallecidos. Los datos se pueden obtener en [aquí](#).

**Tabla 1.** Casos de COVID-19 confirmados totales, diagnosticados el día previo y diagnosticados o con fecha de inicio de síntomas en los últimos 14 y 7 días a 20.10.2021

CCAA	Casos totales	Casos diagnosticados el día previo	Casos diagnosticados en los últimos 14 días		Casos diagnosticados en los últimos 7 días		Casos diagnosticados con fecha de inicio de síntomas en los últimos 14d.		Casos diagnosticados con fecha de inicio de síntomas en los últimos 7d.	
			Nº	IA*	Nº	IA*	Nº	IA*	Nº	IA*
Andalucía	805.888	52	2.468	29,16	1.194	14,11	1.006	11,89	281	3,32
Aragón	162.139	94	764	57,47	453	34,08	377	28,36	171	12,86
Asturias	71.145	15	220	21,59	105	10,31	37	3,63	9	0,88
Baleares	100.224	24	649	55,40	333	28,42	494	42,17	201	17,16
Canarias	96.373	78	782	35,94	400	18,38	447	20,54	202	9,28
Cantabria	46.629	35	298	51,12	144	24,70	136	23,33	46	7,89
Castilla La Mancha	239.630	5	741	36,23	319	15,60	389	19,02	110	5,38
Castilla y León	300.578	108	962	40,17	552	23,05	494	20,63	247	10,31
Cataluña	926.093	181	4.999	64,25	2.688	34,55	1.820	23,39	656	8,43
Ceuta	7.578	0	15	17,81	8	9,50	8	9,50	0	0,00
C. Valenciana	513.090	71	1.963	38,81	1.150	22,74	1.235	24,42	431	8,52
Extremadura	103.041	31	388	36,47	197	18,52	189	17,76	76	7,14
Galicia	187.133	13	386	14,29	177	6,55	208	7,70	76	2,81
Madrid	895.841	338	3.106	45,81	1.726	25,46	1.767	26,06	609	8,98
Melilla	11.054	3	33	37,90	10	11,48	18	20,67	5	5,74
Murcia	141.897	46	800	52,94	457	30,24	468	30,97	183	12,11
Navarra	83.010	43	387	58,53	225	34,03	252	38,11	124	18,75
País Vasco	262.356	140	1.421	63,99	816	36,75	20	0,90	3	0,14
La Rioja	39.596	8	93	29,07	49	15,32	53	16,57	18	5,63
<b>ESPAÑA</b>	<b>4.993.295</b>	<b>1.285</b>	<b>20.475</b>	<b>43,15</b>	<b>11.003</b>	<b>23,19</b>	<b>9.418</b>	<b>19,85</b>	<b>3.448</b>	<b>7,27</b>

\* IA: Incidencia acumulada (casos diagnosticados/100.000 habitantes). Se utiliza como denominador para el cálculo de la IA las cifras oficiales de población del INE del padrón municipal a 01.01.2020

**Figura 1.** Casos diarios confirmados de COVID-19 en España desde el 01.12.2020 a 19.10.2021 (datos consolidados a las 14:00 horas del 20.10.2021).



A continuación se presenta la situación de la capacidad asistencia y actividad COVID-19 en los hospitales españoles. Para el análisis de los casos confirmados que han precisado ingreso, tanto hospitalario como específicamente en UCI, se puede consultar los datos disponibles [aquí](#).

**Tabla 2.** Situación capacidad asistencial y actividad Covid-19 en hospitales

CCAA	Total Pacientes COVID hospitalizados	Tasa de ocupación hospitalaria por 100.000 hab.	% Camas Ocupadas COVID	Número Pacientes COVID en UCI	Tasa de ocupación UCI por 100.000 hab.	% Camas Ocupadas UCI COVID	Ingresos COVID últimas 24h	Altas COVID últimas 24h
Andalucía	201	2,37	1,13%	51	0,60	2,75%	31	30
Aragón	66	4,96	1,58%	15	1,13	6,82%	9	7
Asturias	39	3,83	1,15%	10	0,98	3,58%	8	3
Baleares	85	7,26	2,47%	19	1,62	5,78%	10	6
Canarias	115	5,29	2,07%	19	0,87	3,98%	11	10
Cantabria	19	3,26	1,29%	3	0,51	2,54%	5	4
Castilla La Mancha	70	3,42	1,44%	16	0,78	4,56%	6	11
Castilla y León	77	3,22	1,16%	23	0,96	5,52%	9	8
Cataluña	294	3,78	1,19%	90	1,16	7,70%	28	39
Ceuta	1	1,19	0,51%	0	0,00	0,00%	0	1
C. Valenciana	219	4,33	1,97%	56	1,11	7,24%	39	19
Extremadura	19	1,79	0,66%	2	0,19	1,06%	0	3
Galicia	25	0,93	0,30%	5	0,19	0,67%	5	2
Madrid	387	5,71	2,39%	93	1,37	8,28%	41	52
Melilla	4	4,59	2,20%	0	0,00	0,00%	0	0
Murcia	42	2,78	1,03%	10	0,66	2,16%	3	5
Navarra	25	3,78	1,34%	5	0,76	4,24%	2	1
País Vasco	132	5,94	2,70%	25	1,13	6,30%	13	22
La Rioja	8	2,50	1,11%	5	1,56	9,43%	0	1
<b>Total general</b>	<b>1.828</b>	<b>3,85</b>	<b>1,49%</b>	<b>447</b>	<b>0,94</b>	<b>4,91%</b>	<b>220</b>	<b>224</b>

Fuente: Notificación de los hospitales al Ministerio de Sanidad

(1) Información referida al día 19/10/2021, con los últimos datos disponibles a las 15:00 del día 20 de Octubre de 2021

Nota: El criterio de cómputo incluye a pacientes que presentan clínica Covid que debe ser tratada en régimen de hospitalización, bien con infección confirmada bien pendiente de confirmar.

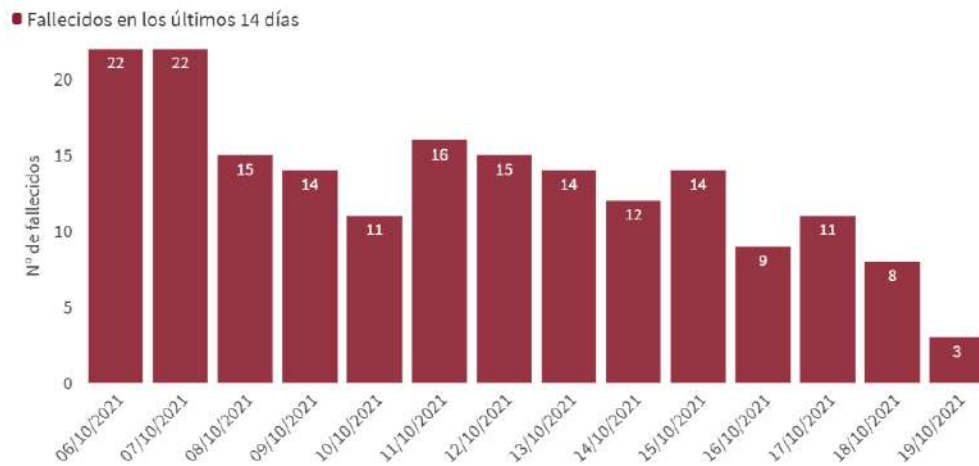
Puede acceder a los datos en abierto de la capacidad asistencial [aquí](#).

**Tabla 3.** Total de Pruebas diagnósticas realizadas del 10.10.2021 al 16.10.2021 (Datos provisionales con información actualizada a 20.10.2021)

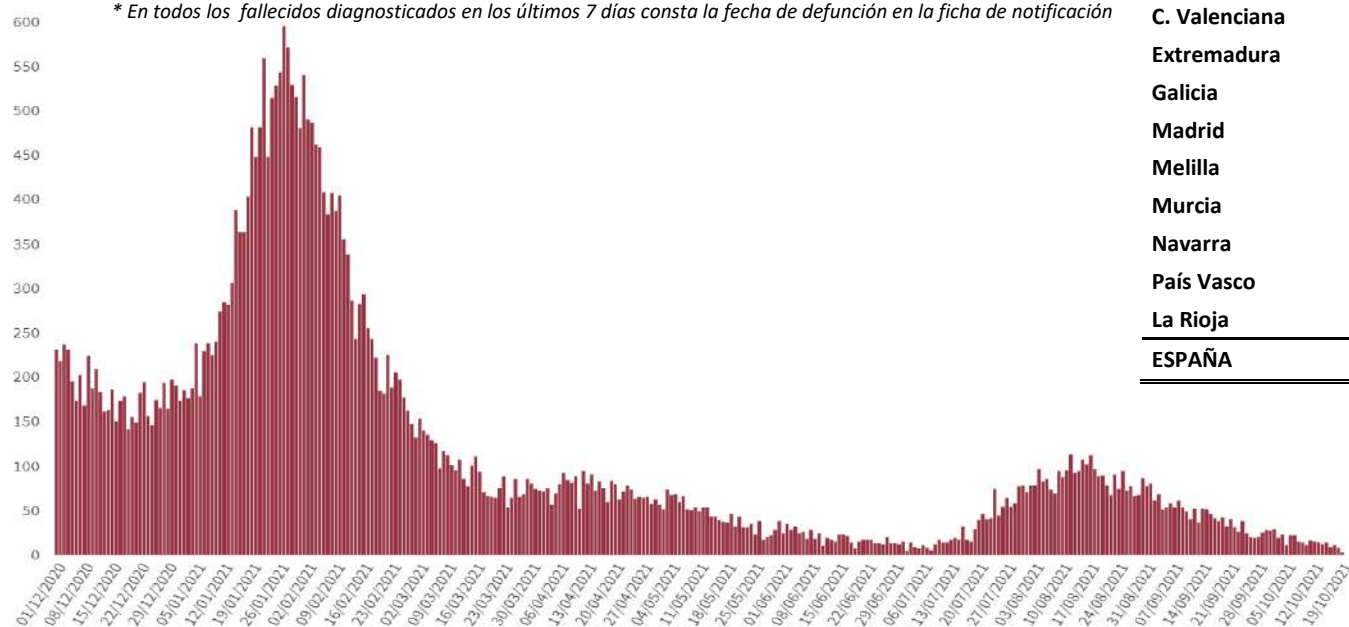
CCAA	PCR	Test de antígeno	Total de pruebas	Tasa por 100.000 hab.	Positividad
Andalucía	42.340	25.475	67.815	805,96	2,56%
Aragón	6.768	4.469	11.237	851,75	3,44%
Asturias	9.464	1.889	11.353	1.109,99	1,29%
Baleares	11.187	4.616	15.803	1.374,82	2,46%
Canarias	13.685	10.948	24.633	1.143,92	1,47%
Cantabria	5.036	2.140	7.176	1.234,95	1,99%
Castilla La Mancha	9.248	4.656	13.904	683,96	2,73%
Castilla y León	15.652	7.271	22.923	955,30	2,51%
Cataluña	81.677	50.247	131.924	1.718,83	1,67%
Ceuta	277	395	672	792,67	2,38%
C. Valenciana	24.801	10.103	34.904	697,55	3,62%
Extremadura	6.508	8.064	14.572	1.364,79	1,64%
Galicia	12.990	13.863	26.853	994,74	1,01%
Madrid	45.628	45.012	90.640	1.360,27	2,20%
Melilla	443	686	1.129	1.305,40	2,57%
Murcia	9.150	3.608	12.758	854,01	3,39%
Navarra	4.481	5.355	9.836	1.503,48	2,67%
País Vasco	11.314	8.159	19.473	882,02	3,65%
La Rioja	2.351	1.838	4.189	1.322,29	1,00%
<b>ESPAÑA</b>	<b>313.000</b>	<b>208.794</b>	<b>521.794</b>	<b>1.109,58</b>	<b>2,22%</b>

Puede acceder a los datos en abierto de las pruebas realizadas [aquí](#).

**Figura 2.** Número de fallecidos diarios por COVID-19 por fecha de defunción en España a 19.10.2021 (datos consolidados a las 14:00 horas del 20.10.2021).



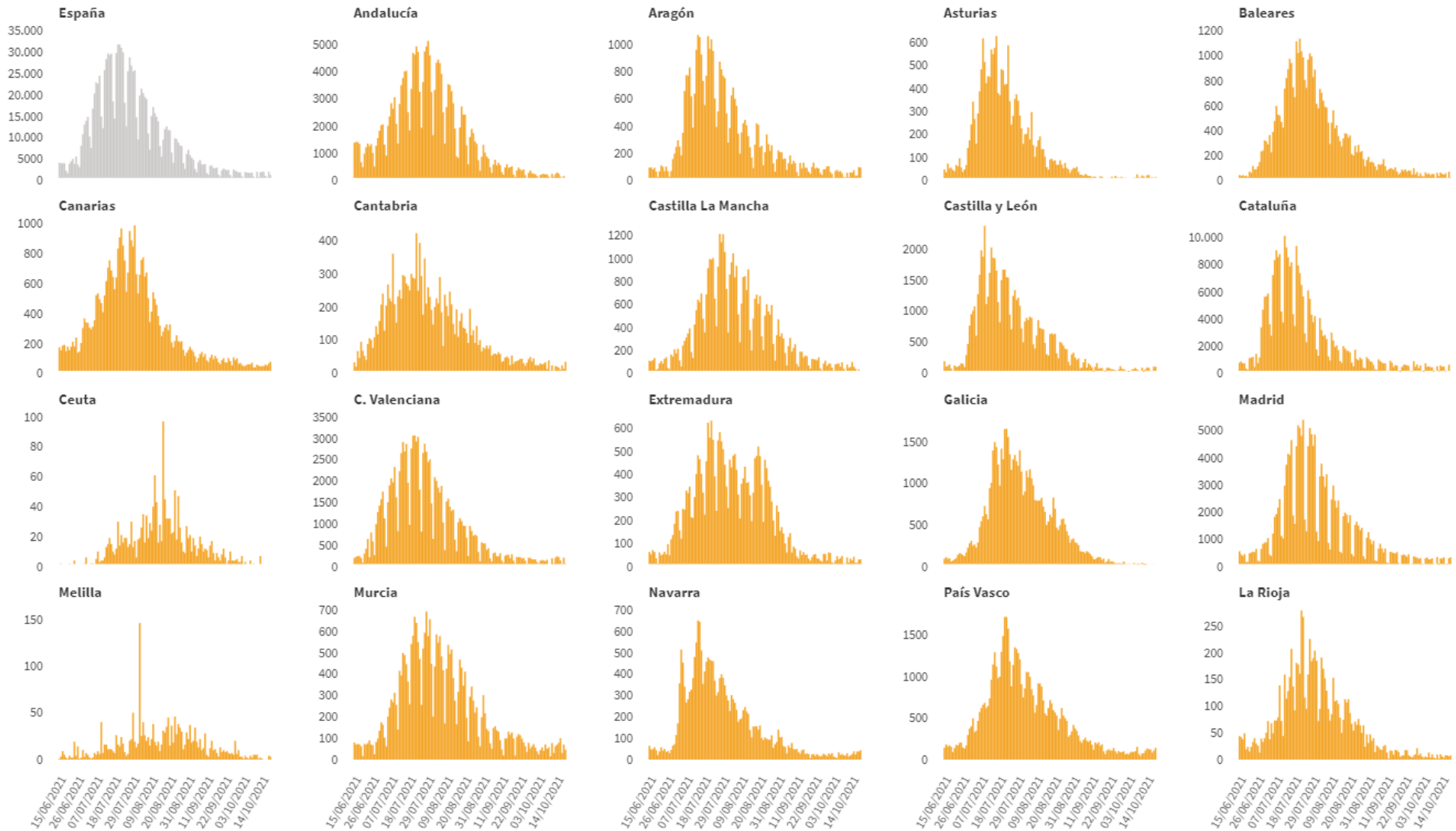
\* En todos los fallecidos diagnosticados en los últimos 7 días consta la fecha de defunción en la ficha de notificación



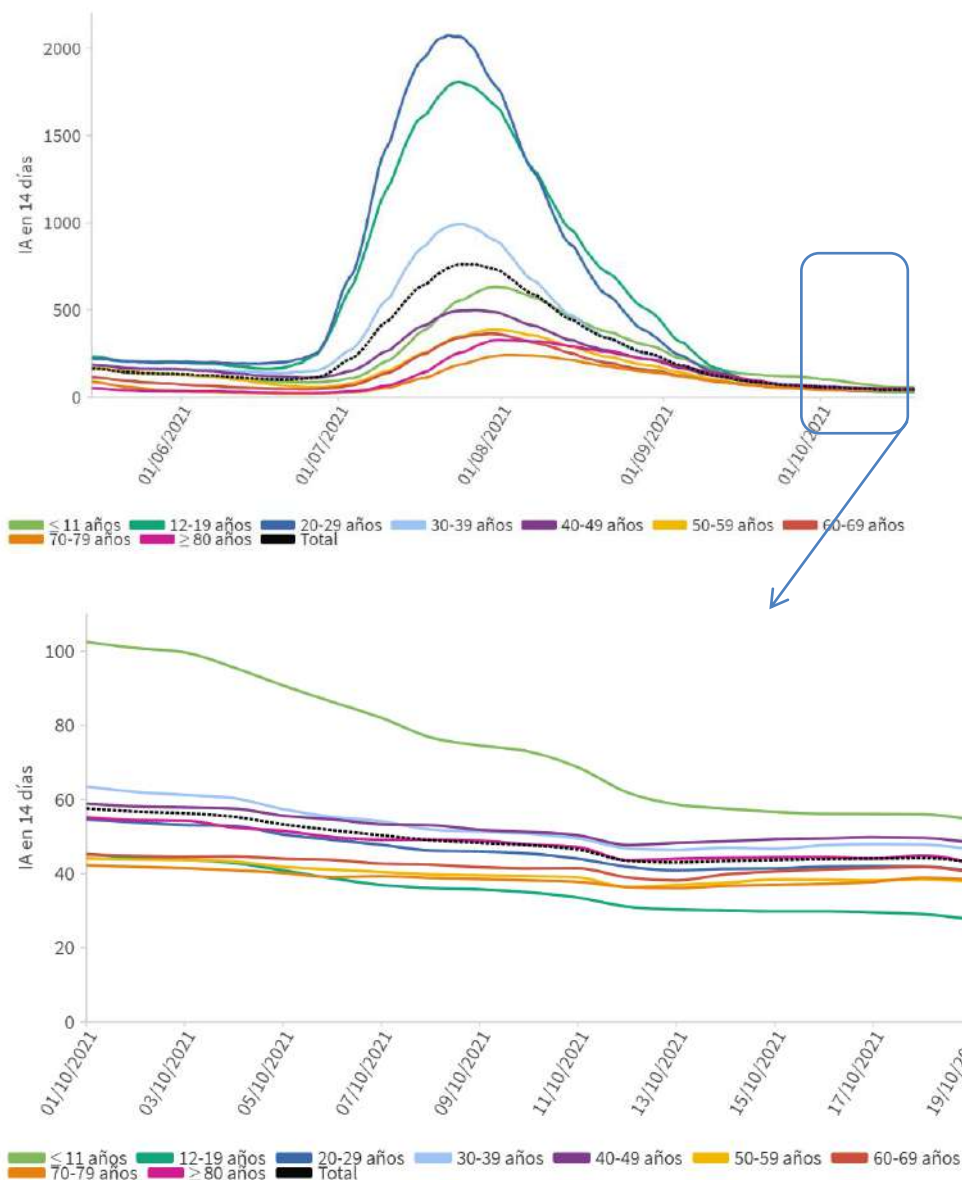
**Tabla 4.** Casos de COVID-19 que han fallecido (total y con fecha de fallecimiento en los últimos 7 días) y letalidad por Comunidades Autónomas en España a 19.10.2021 .

CCAA	Total	Con fecha de defunción en los últimos 7 días	Letalidad global de la pandemia
Andalucía	11.244	12	1,4%
Aragón	3.873	9	2,4%
Asturias	2.072	2	2,9%
Baleares	979	0	1,0%
Canarias	1.004	3	1,0%
Cantabria	609	1	1,3%
Castilla La Mancha	6.477	5	2,7%
Castilla y León	7.334	5	2,4%
Cataluña	15.832	1	1,7%
Ceuta	128	0	1,7%
C. Valenciana	7.798	5	1,5%
Extremadura	1.998	0	1,9%
Galicia	2.645	4	1,4%
Madrid	16.167	9	1,8%
Melilla	111	3	1,0%
Murcia	1.745	2	1,2%
Navarra	1.251	2	1,5%
País Vasco	4.992	8	1,9%
La Rioja	823	0	2,1%
<b>ESPAÑA</b>	<b>87.082</b>	<b>71</b>	<b>1,7%</b>

**Figura 3.** Casos diarios confirmados de COVID-19 por fecha de diagnóstico desde el 15.06.2021 por Comunidades Autónomas, a 19.10.2021 (datos consolidados a las 14:00 horas del 20.10.2021).



**Figura 4.** Evolución de la incidencia acumulada en 14 días por grupos de edad en España, a 19.10.2021.



Actualización nº 487. Enfermedad por el coronavirus (COVID-19). 20.10.2021

**Tabla 5.** Incidencia acumulada en 14 días por grupos de edad en España y por Comunidades Autónomas, a 19.10.2021 (datos consolidados a las 14:00 horas del 20.10.2021).

CCAA	≤ 11 años	12-19 años	20-29 años	30-39 años	40-49 años	50-59 años	60-69 años	70-79 años	≥ 80 años
Andalucía	34,97	22,98	26,06	31,40	32,85	27,11	27,72	27,37	24,18
Aragón	72,79	17,46	34,51	57,83	55,36	37,83	40,29	38,67	51,62
Asturias	29,46	9,38	18,96	18,35	23,95	16,60	16,04	14,65	51,24
Baleares	87,80	30,37	51,47	63,12	67,90	35,59	54,59	50,92	20,18
Canarias	42,76	21,69	42,50	42,77	40,21	28,24	33,60	32,36	29,92
Cantabria	59,55	31,84	65,34	45,41	65,46	43,35	41,37	43,34	63,35
Castilla La Mancha	55,41	28,74	38,06	37,23	37,81	27,97	38,00	33,94	22,19
Castilla y León	43,45	36,29	40,76	47,43	39,36	40,14	38,30	33,82	41,58
Cataluña	65,67	42,82	65,44	71,51	71,69	57,80	63,40	68,47	63,06
Ceuta	7,55	0,00	9,12	16,82	39,55	8,65	38,18	23,16	38,39
C. Valenciana	43,59	23,32	32,55	44,08	40,51	40,41	40,81	37,91	39,42
Extremadura	73,27	15,34	20,30	36,71	42,63	24,82	39,11	35,92	31,58
Galicia	22,24	8,33	13,42	16,08	15,34	12,81	11,82	12,08	15,79
Madrid	64,97	32,34	41,48	45,81	54,98	38,45	39,24	31,93	56,03
Melilla	24,77	20,89	50,02	32,97	16,66	35,40	51,11	133,40	85,14
Murcia	46,24	26,78	55,73	59,33	57,44	53,93	51,73	36,93	48,73
Navarra	100,20	14,19	55,78	57,78	79,63	59,98	54,17	32,26	29,15
País Vasco	106,10	28,47	51,60	63,33	69,04	56,18	57,48	60,07	77,87
La Rioja	55,64	15,67	22,98	30,52	32,11	16,78	50,37	7,11	18,01
<b>ESPAÑA</b>	<b>54,59</b>	<b>27,67</b>	<b>40,71</b>	<b>46,59</b>	<b>48,33</b>	<b>37,83</b>	<b>40,43</b>	<b>38,38</b>	<b>42,84</b>

Los grupos de edad corresponden con los mismos de los que se hace seguimiento de la cobertura de vacunación

Figura 5. Evolución de la incidencia acumulada en 14 días por grupos de edad desde el 01.10.2021 por Comunidades Autónomas, a 19.10.2021.

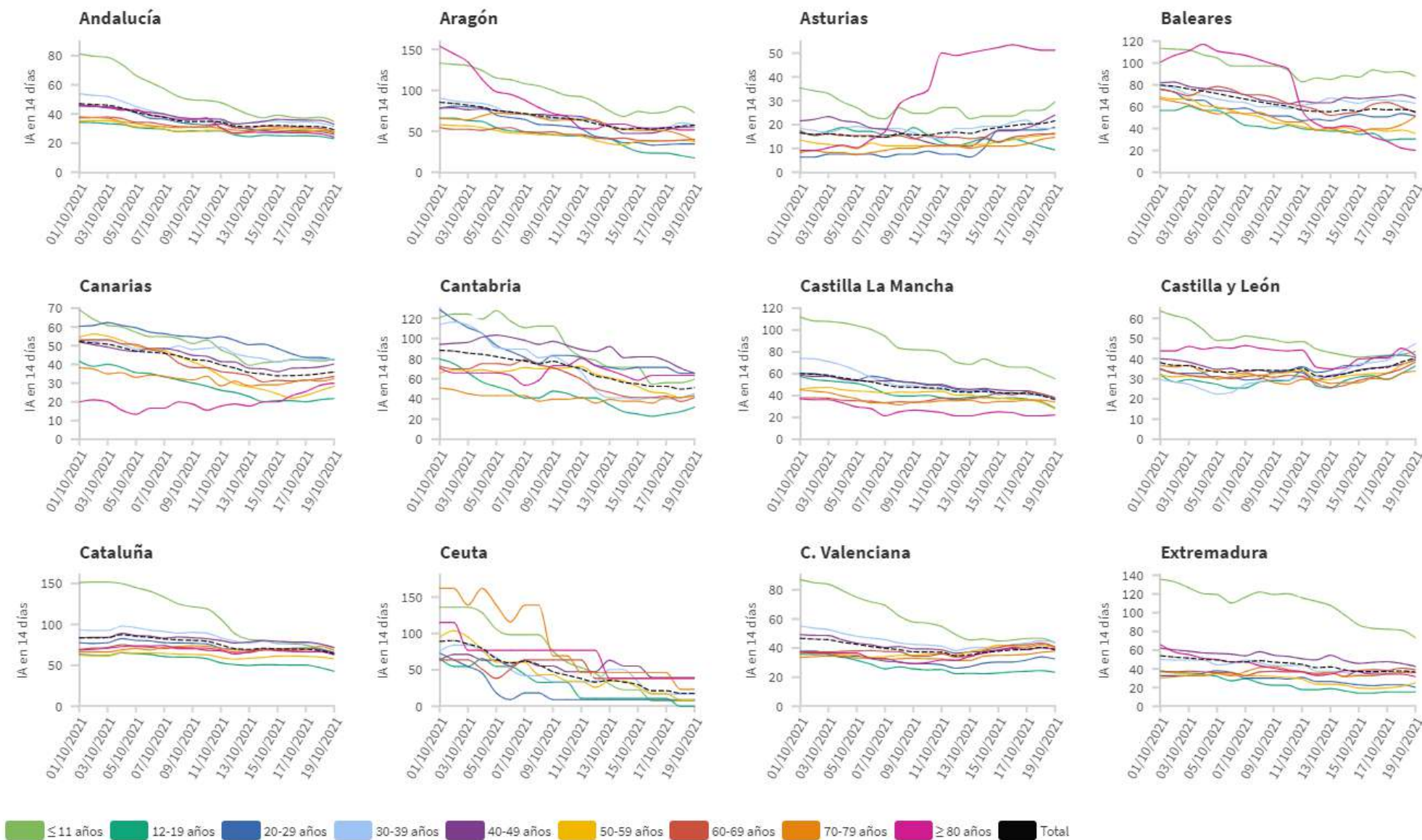
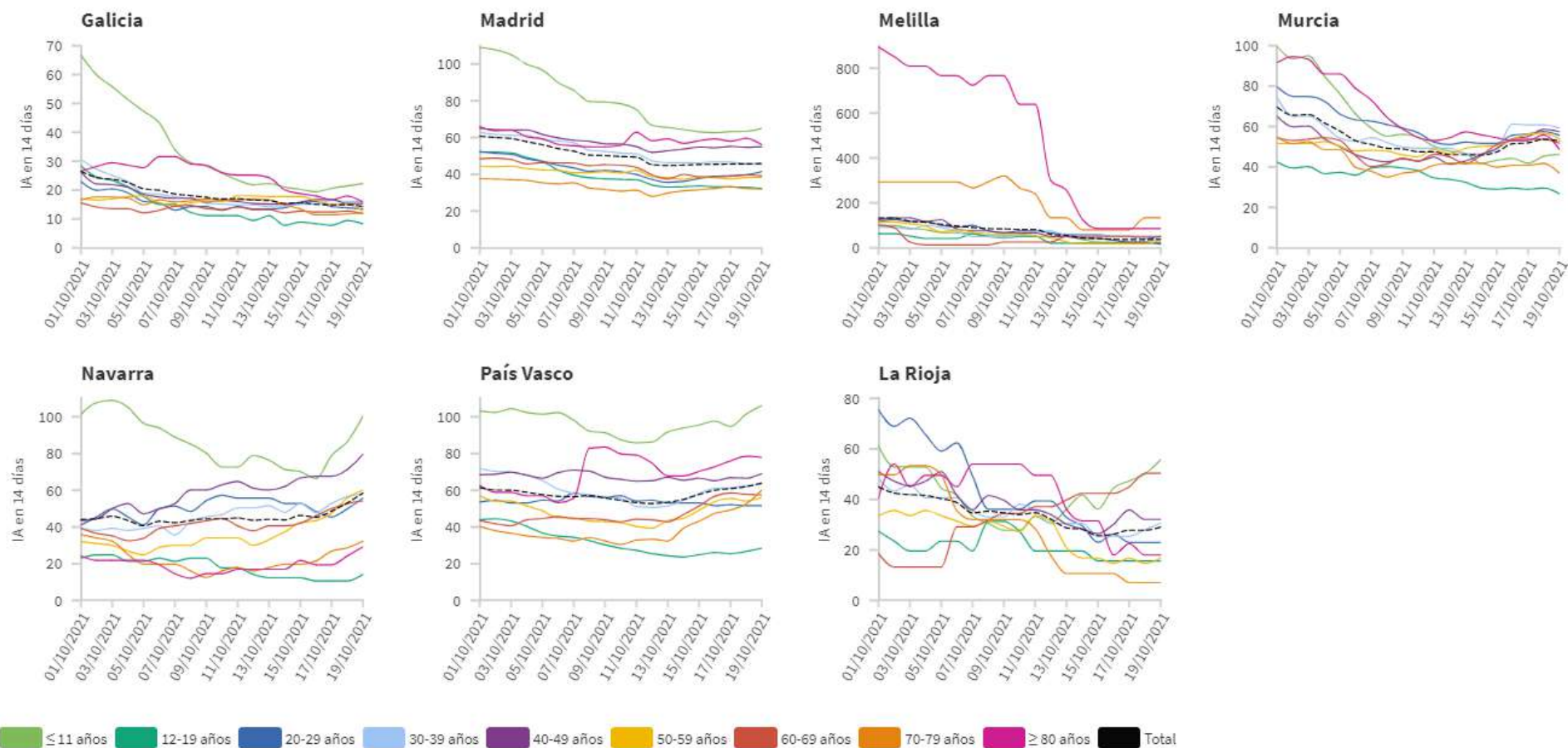




Figura 5(cont.). Incidencia acumulada en 14 días por grupos de edad desde el 01.10.2021 por Comunidades Autónomas, a 19.10.2021 .

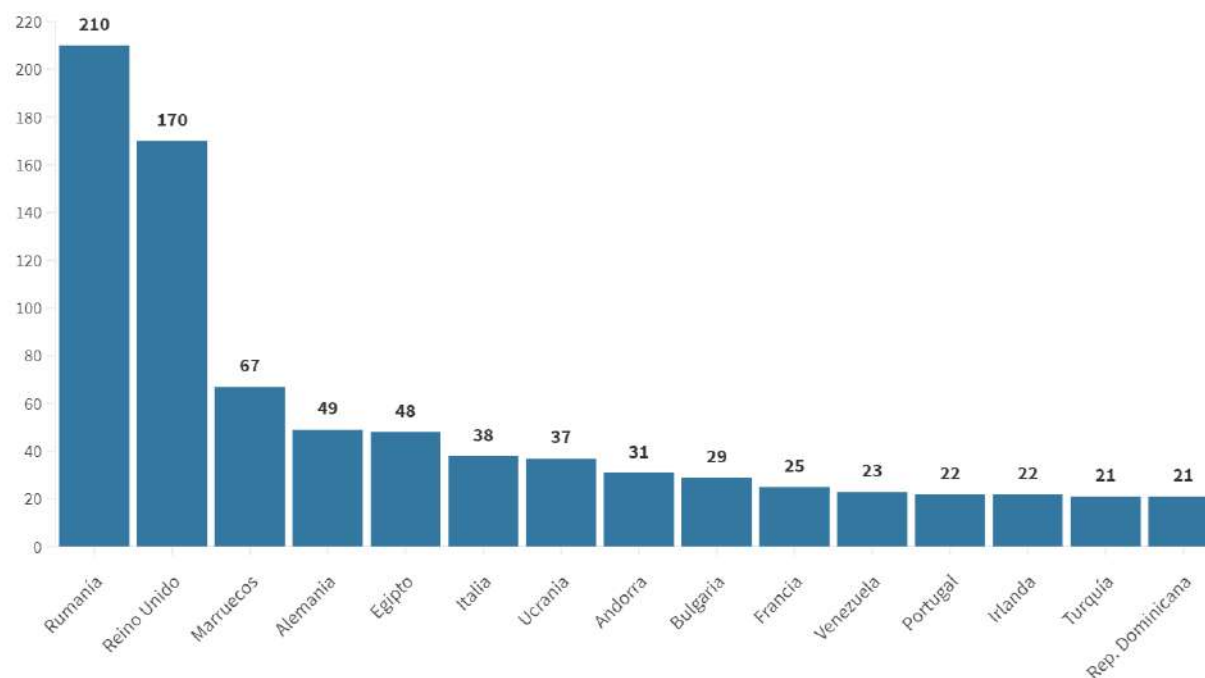


Los grupos de edad corresponden con los mismos de los que se hace seguimiento de la cobertura de vacunación

**Tabla 6.** Nº de casos COVID-19 importados de otro país

	Diagnósticos desde el 11 de mayo	Diagnósticos en los últimos 7 días
Andalucía	3.598	39
Aragón	471	5
Asturias	57	0
Baleares	769	14
Canarias	2.561	57
Cantabria	154	2
Castilla La Mancha	312	4
Castilla y León	698	12
Cataluña	1.383	31
Ceuta	172	1
C. Valenciana	1.972	35
Extremadura	304	2
Galicia	937	15
Madrid	2.410	54
Melilla	177	0
Murcia	597	7
Navarra	312	7
País Vasco	93	0
La Rioja	41	0
<b>ESPAÑA</b>	<b>17.018</b>	<b>285</b>

**Figura 6.** Nº de casos importados según país de origen (los países más frecuentes en las últimas 4 semanas)



Fuente: Casos notificados a la Red Nacional de Vigilancia Epidemiológica por las comunidades autónomas clasificados como importados de otro país. Las personas han podido llegar a través de diferentes medios de transporte, incluyendo pateras.

## SITUACIÓN INTERNACIONAL *(datos consultados hasta las 10:00 horas del 20.10.2021)*

**Situación en Europa:** Hasta el día de hoy se han notificado al menos 71.253.498 casos confirmados. En la tabla 7 se presentan los datos epidemiológicos detallados de los países de Europa con más casos confirmados.

**Tabla 7.** Detalles de los países con más casos confirmados u otros países de interés de Europa<sup>1,2,3,4</sup>

	Casos confirmados	Nuevos diarios	Incremento promedio en los últimos 7 días	Incidencia Acumulada 100.000 hab. 14 días	Fallecidos	Nuevos diarios	Letalidad
<b>Reino Unido</b>	8.541.192	43.738	0,53%	861,8	138.852	223	1,6%
<b>Rusia</b>	8.060.752	33.740	0,41%	293,0	225.325	1.015	2,8%
<b>Turquía</b>	7.683.517	29.240	0,39%	507,9	67.837	214	0,9%
<b>Francia</b>	7.096.043	5.934	0,07%	92,9	117.355	39	1,7%
<b>Italia</b>	4.722.188	2.697	0,05%	59,8	131.655	70	2,8%
<b>Alemania</b>	4.401.631	17.015	0,23%	156,5	94.808	92	2,2%
<b>Polonia</b>	2.945.056	3.930	0,10%	84,7	76.179	64	2,6%
<b>Ucrania</b>	2.660.273	15.579	0,54%	453,6	61.348	538	2,3%
<b>Países Bajos</b>	2.051.065	3.354	0,17%	239,7	18.250	2	0,9%
<b>Chequia</b>	1.712.246	2.530	0,07%	164,5	30.570	16	1,8%
<b>Rumanía</b>	1.486.264	18.863	1,04%	923,3	42.616	574	2,9%
<b>Bélgica</b>	1.289.033	9.164	0,25%	324,5	25.780	33	2,0%
<b>Suecia</b>	1.161.933	-	0,05%	80,9	14.956	-	1,3%
<b>Portugal</b>	1.080.929	832	0,06%	86,5	18.106	6	1,7%
<b>Suiza</b>	853.351	2.349	0,10%	136,3	10.737	4	1,3%
<b>Austria</b>	774.141	1.797	0,29%	317,4	10.945	13	1,4%
<b>Irlanda</b>	416.690	1.576	0,42%	452,1	5.306	0	1,3%

<sup>1</sup> Las cifras de fallecidos por COVID-19 notificadas por cada país varían en su definición por lo que dichas cifras, y la letalidad resultante en cada país, no son directamente comparables entre sí.

<sup>2</sup> (-) sin actualizar

<sup>3</sup> Suiza, Austria e Irlanda ya no se encuentra entre los quince países con más casos confirmados de Europa. Se sigue incluyendo en la tabla por su histórico.

<sup>4</sup> Datos consultados para casos confirmados y fallecidos (orden alfabético): **Alemania** (Robert Koch Institut), **Francia** (Santé Publique France), **Italia** (Ministerio de Sanidad), **Portugal** (Dirección General de Salud), **Reino Unido** (Public Health England). **Resto de países y territorios:** página web de la Organización Mundial de la Salud (OMS).

**Situación a nivel global y otros países fuera de Europa:** Según la OMS, a nivel global hasta el día de hoy se han notificado al menos 240.940.937 casos y 4.903.911 fallecidos. En la tabla 8 se presenta información detallada de los países con más casos acumulados fuera de Europa.

**Tabla 8.** Detalles de los países con más casos confirmados u otros países de interés fuera de Europa<sup>5,6,7,8</sup>

	Casos confirmados	Nuevos diarios	Incremento promedio en los últimos 7 días	Incidencia Acumulada 100.000 hab. 14 días	Fallecidos	Nuevos diarios	Letalidad
<b>Estados Unidos</b>	44.979.605	51.249	0,19%	366,0	726.206	929	1,6%
<b>India</b>	34.094.373	13.058	0,04%	17,8	452.454	164	1,3%
<b>Brasil</b>	21.644.464	5.738	0,05%	84,2	603.282	130	2,8%
<b>Irán</b>	5.796.659	11.844	0,20%	194,6	124.256	181	2,1%
<b>Argentina</b>	5.272.551	400	0,02%	28,8	115.666	3	2,2%
<b>Colombia</b>	4.981.532	1.299	0,03%	39,2	126.865	35	2,5%
<b>Indonesia</b>	4.236.287	903	0,02%	5,5	143.049	50	3,4%
<b>México</b>	3.757.056	1.993	0,13%	59,5	284.381	60	7,6%
<b>Sudáfrica</b>	2.916.803	210	0,02%	17,2	88.619	7	3,0%
<b>Filipinas</b>	2.727.286	6.943	0,28%	115,5	40.761	86	1,5%
<b>Malasia</b>	2.396.121	5.434	0,30%	350,4	27.993	72	1,2%
<b>Perú</b>	2.190.009	844	0,04%	34,6	199.843	27	9,1%
<b>Iraq</b>	2.037.012	1.559	0,09%	66,0	22.785	29	1,1%
<b>Tailandia</b>	1.802.934	9.122	0,59%	209,9	18.407	71	1,0%
<b>Japón</b>	1.715.017	297	0,03%	7,3	18.121	18	1,1%
<b>Corea del Sur</b>	344.518	1.073	0,44%	45,0	2.689	21	0,8%
<b>Singapur</b>	150.731	2.553	2,22%	787,6	239	6	0,2%
<b>China</b>	125.284	30	0,02%	0,0	5.695	0	4,5%

<sup>5</sup> Las cifras de fallecidos por COVID-19 notificadas por cada país varían en su definición por lo que dichas cifras, y la letalidad resultante en cada país, no son directamente comparables entre sí.

<sup>6</sup> (-) sin actualizar.

<sup>7</sup> China, Singapur y Corea del Sur ya no se encuentran entre los quince países con más casos confirmados fuera de Europa. Se siguen incluyendo en la tabla por su histórico.

<sup>8</sup> Datos consultados para casos confirmados y fallecidos (orden alfabético): **Estados Unidos** (Centers for Disease Control and Prevention). **Resto de países y territorios:** página web de la Organización Mundial de la Salud (OMS).

\* Los casos y fallecidos nuevos notificados diariamente pueden corresponder a casos diagnosticados y fallecidos de días previos.