

Actualización nº 488. Enfermedad por el coronavirus (COVID-19). 21.10.2021 (datos consolidados a las 14:30 horas del 21.10.2021)

SITUACIÓN EN ESPAÑA

El presente informe se ha realizado con los datos individualizados notificados por las CCAA a la Red Nacional de Vigilancia Epidemiológica (al sistema SiViEs). Se incluyen los casos notificados confirmados con una prueba diagnóstica positiva de infección activa (PDIA) tal como se establece en la [Estrategia de detección precoz, vigilancia y control de COVID-19](#) y además los casos notificados antes del 11 de mayo que requirieron hospitalización, ingreso en UCI o fallecieron con diagnóstico clínico de COVID-19, de acuerdo a las definiciones de caso vigentes en cada momento. Cualquier futura actualización que realicen las CCAA quedarán reflejadas en los informes diarios. En España hasta el momento se han notificado un total de 4.995.176 casos confirmados de COVID-19 y 87.102 fallecidos. Los datos se pueden obtener en [aquí](#).

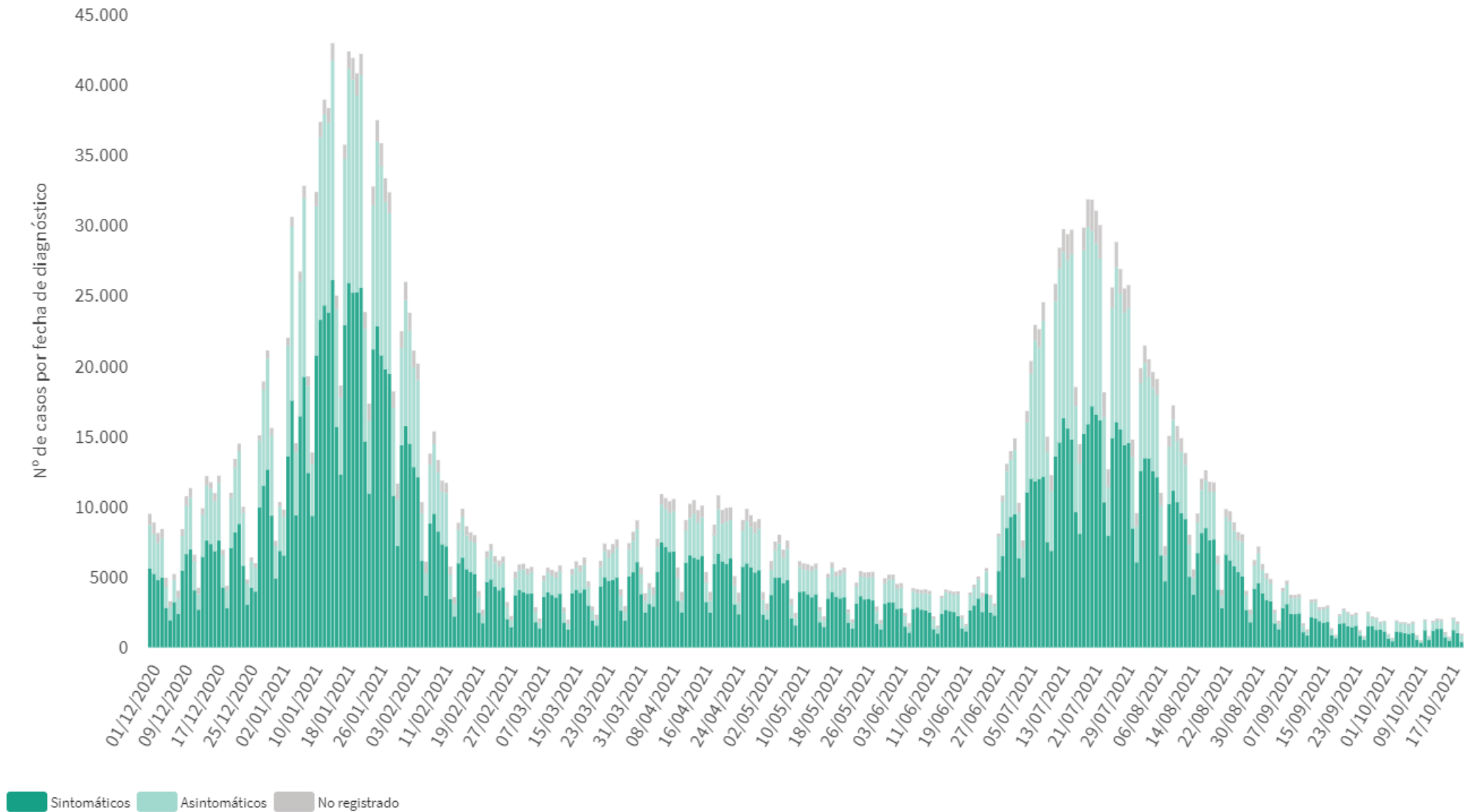
Tabla 1. Casos de COVID-19 confirmados totales, diagnosticados el día previo y diagnosticados o con fecha de inicio de síntomas en los últimos 14 y 7 días a 21.10.2021

CCAA	Casos totales	Casos diagnosticados el día previo	Casos diagnosticados en los últimos 14 días		Casos diagnosticados en los últimos 7 días		Casos diagnosticados con fecha de inicio de síntomas en los últimos 14d.		Casos diagnosticados con fecha de inicio de síntomas en los últimos 7d.	
			Nº	IA*	Nº	IA*	Nº	IA*	Nº	IA*
Andalucía	806.271	50	2.572	30,39	1.292	15,26	1.043	12,32	259	3,06
Aragón	162.218	75	782	58,82	474	35,66	416	31,29	190	14,29
Asturias	71.165	20	229	22,48	115	11,29	43	4,22	16	1,57
Baleares	100.322	36	690	58,90	364	31,07	517	44,13	229	19,55
Canarias	96.463	77	806	37,04	439	20,18	486	22,34	230	10,57
Cantabria	46.649	20	289	49,58	142	24,36	129	22,13	49	8,41
Castilla La Mancha	239.713	4	723	35,35	328	16,04	390	19,07	117	5,72
Castilla y León	300.688	100	1.003	41,88	596	24,89	518	21,63	282	11,77
Cataluña	926.235	55	4.588	58,97	2.210	28,40	1.727	22,20	549	7,06
Ceuta	7.581	3	17	20,19	4	4,75	10	11,88	3	3,56
C. Valenciana	513.371	77	2.099	41,50	1.224	24,20	1.360	26,89	473	9,35
Extremadura	103.083	32	390	36,65	196	18,42	193	18,14	77	7,24
Galicia	187.169	20	381	14,10	190	7,03	201	7,44	66	2,44
Madrid	896.210	303	3.187	47,01	1.777	26,21	1.894	27,94	673	9,93
Melilla	11.054	0	32	36,75	8	9,19	14	16,08	5	5,74
Murcia	141.974	55	836	55,32	472	31,23	490	32,42	180	11,91
Navarra	83.055	45	399	60,35	251	37,96	276	41,74	140	21,17
País Vasco**	262.356	-	1.421	63,99	816	36,75	20	0,90	3	0,14
La Rioja	39.599	3	83	25,94	42	13,13	51	15,94	12	3,75
ESPAÑA	4.995.176	975	20.527	43,26	10.940	23,06	9.778	20,61	3.553	7,49

* IA: Incidencia acumulada (casos diagnosticados/100.000 habitantes). Se utiliza como denominador para el cálculo de la IA las cifras oficiales de población del INE del padrón municipal a 01.01.2020

** El País Vasco no ha actualizado por problemas técnicos. Los datos de incidencia acumulada corresponden con los datos del último informe

Figura 1. Casos diarios confirmados de COVID-19 en España desde el 01.12.2020 a 20.10.2021 (datos consolidados a las 14:30 horas del 21.10.2021).



A continuación se presenta la situación de la capacidad asistencia y actividad COVID-19 en los hospitales españoles. Para el análisis de los casos confirmados que han precisado ingreso, tanto hospitalario como específicamente en UCI, se puede consultar los datos disponibles [aquí](#).

Tabla 2. Situación capacidad asistencial y actividad Covid-19 en hospitales

CCAA	Total Pacientes COVID hospitalizados	Tasa de ocupación hospitalaria por 100.000 hab.	% Camas Ocupadas COVID	Número Pacientes COVID en UCI	Tasa de ocupación UCI por 100.000 hab.	% Camas Ocupadas UCI COVID	Ingresos COVID últimas 24h	Altas COVID últimas 24h
Andalucía	192	2,27	1,08%	49	0,58	2,65%	30	33
Aragón	67	5,04	1,61%	14	1,05	6,36%	10	7
Asturias	34	3,34	1,00%	7	0,69	2,51%	6	2
Baleares	79	6,74	2,29%	21	1,79	6,36%	9	11
Canarias	97	4,46	1,75%	17	0,78	3,57%	8	11
Cantabria	18	3,09	1,23%	3	0,51	2,54%	0	0
Castilla La Mancha	73	3,57	1,50%	16	0,78	4,56%	8	7
Castilla y León	77	3,22	1,16%	24	1,00	5,76%	8	8
Cataluña	304	3,91	1,23%	93	1,20	7,97%	33	52
Ceuta	1	1,19	0,52%	0	0,00	0,00%	0	0
C. Valenciana	203	4,01	1,83%	54	1,07	6,98%	21	33
Extremadura	17	1,60	0,59%	3	0,28	1,60%	1	2
Galicia	22	0,81	0,26%	5	0,19	0,67%	2	1
Madrid	367	5,41	2,25%	82	1,21	7,28%	34	46
Melilla	4	4,59	2,20%	0	0,00	0,00%	0	0
Murcia	46	3,04	1,12%	10	0,66	2,16%	5	2
Navarra	23	3,48	1,23%	6	0,91	5,08%	1	3
País Vasco	143	6,44	2,90%	25	1,13	6,22%	21	18
La Rioja	8	2,50	1,11%	5	1,56	9,43%	0	0
Total general	1.775	3,74	1,45%	434	0,91	4,76%	197	236

Fuente: Notificación de los hospitales al Ministerio de Sanidad

(1) Información referida al día 20/10/2021, con los últimos datos disponibles a las 15:00 del día 21 de Octubre de 2021

Nota: El criterio de cómputo incluye a pacientes que presentan clínica Covid que debe ser tratada en régimen de hospitalización, bien con infección confirmada bien pendiente de confirmar.

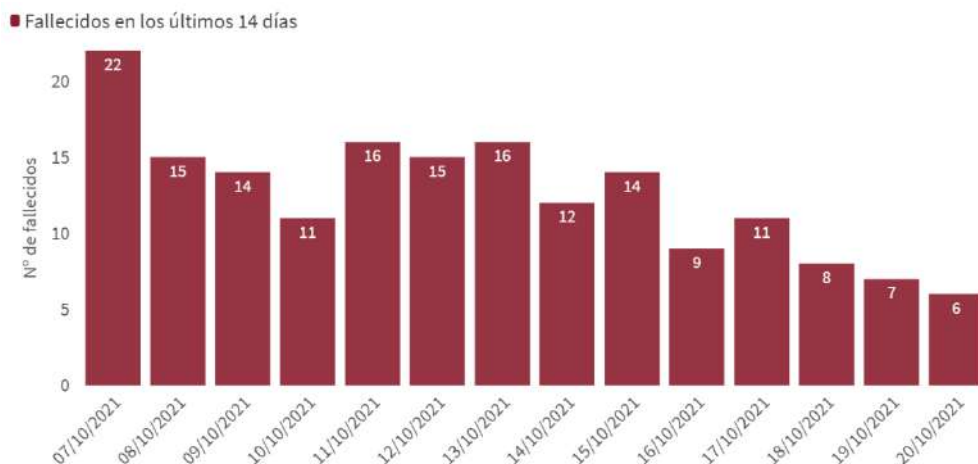
Puede acceder a los datos en abierto de la capacidad asistencial [aquí](#).

Tabla 3. Total de Pruebas diagnósticas realizadas del 12.10.2021 al 18.10.2021 (Datos provisionales con información actualizada a 21.10.2021)

CCAA	PCR	Test de antígeno	Total de pruebas	Tasa por 100.000 hab.	Positividad
Andalucía	42.871	25.813	68.684	816,28	2,54%
Aragón	6.894	4.564	11.458	868,50	3,42%
Asturias	9.825	1.876	11.701	1.144,02	1,27%
Baleares	11.048	4.607	15.655	1.361,94	2,45%
Canarias	13.821	11.127	24.948	1.158,55	1,50%
Cantabria	5.151	2.163	7.314	1.258,70	2,09%
Castilla La Mancha	9.456	4.665	14.121	694,64	2,83%
Castilla y León	16.086	7.297	23.383	974,48	2,69%
Cataluña	82.384	50.421	132.805	1.730,31	1,69%
Ceuta	282	393	675	796,21	2,37%
C. Valenciana	25.528	10.322	35.850	716,46	3,61%
Extremadura	6.758	8.141	14.899	1.395,42	1,64%
Galicia	13.440	14.193	27.633	1.023,63	1,02%
Madrid	45.820	44.642	90.462	1.357,60	2,22%
Melilla	434	688	1.122	1.297,30	1,52%
Murcia	9.681	3.649	13.330	892,30	3,36%
Navarra	4.638	5.366	10.004	1.529,16	2,91%
País Vasco	11.550	8.374	19.924	902,45	3,81%
La Rioja	2.516	1.837	4.353	1.374,06	1,06%
ESPAÑA	318.183	210.138	528.321	1.123,46	2,25%

Puede acceder a los datos en abierto de las pruebas realizadas [aquí](#).

Figura 2. Número de fallecidos diarios por COVID-19 por fecha de defunción en España a 20.10.2021 (datos consolidados a las 14:30 horas del 21.10.2021).



* En todos los fallecidos diagnosticados en los últimos 7 días consta la fecha de defunción en la ficha de notificación

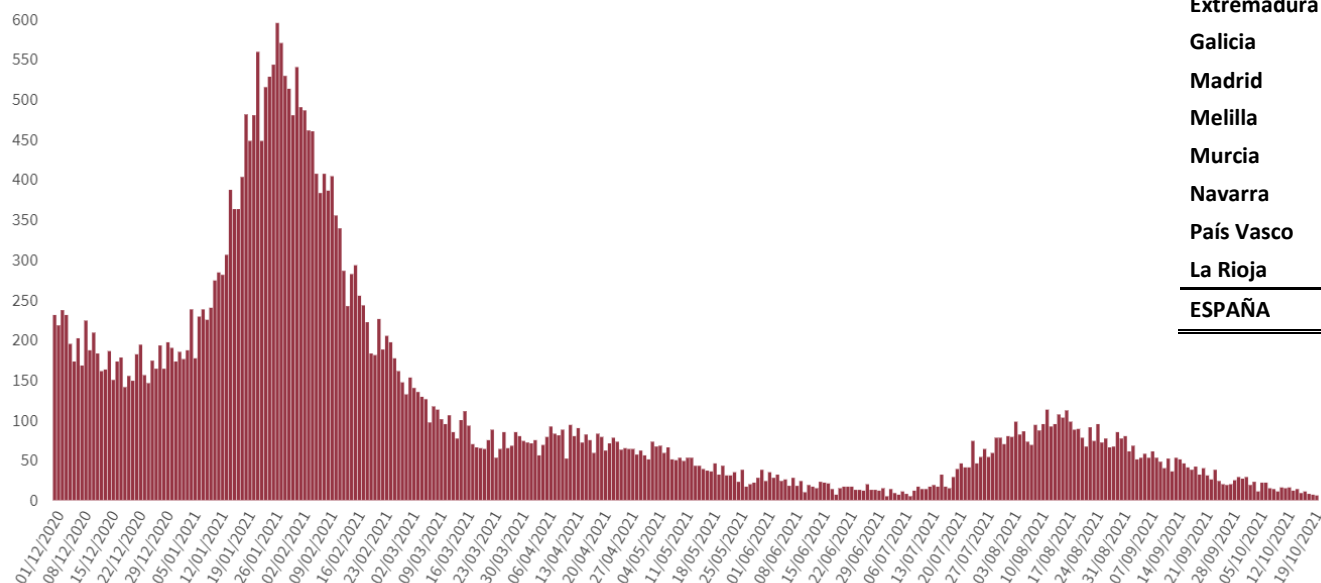


Tabla 4. Casos de COVID-19 que han fallecido (total y con fecha de fallecimiento en los últimos 7 días) y letalidad por Comunidades Autónomas en España a 20.10.2021 .

CCAA	Total	Con fecha de defunción en los últimos 7 días	Letalidad global de la pandemia
Andalucía	11.249	13	1,4%
Aragón	3.871	8	2,4%
Asturias	2.073	3	2,9%
Baleares	986	0	1,0%
Canarias	1.007	3	1,0%
Cantabria	609	1	1,3%
Castilla La Mancha	6.478	5	2,7%
Castilla y León	7.336	5	2,4%
Cataluña	15.842	0	1,7%
Ceuta	128	0	1,7%
C. Valenciana	7.797	5	1,5%
Extremadura	1.992	0	1,9%
Galicia	2.645	2	1,4%
Madrid	16.167	9	1,8%
Melilla	111	2	1,0%
Murcia	1.745	2	1,2%
Navarra	1.251	1	1,5%
País Vasco	4.992	8	1,9%
La Rioja	823	0	2,1%
ESPAÑA	87.102	67	1,7%

Figura 3. Casos diarios confirmados de COVID-19 por fecha de diagnóstico desde el 15.06.2021 por Comunidades Autónomas, a 20.10.2021 (datos consolidados a las 14:30 horas del 21.10.2021).

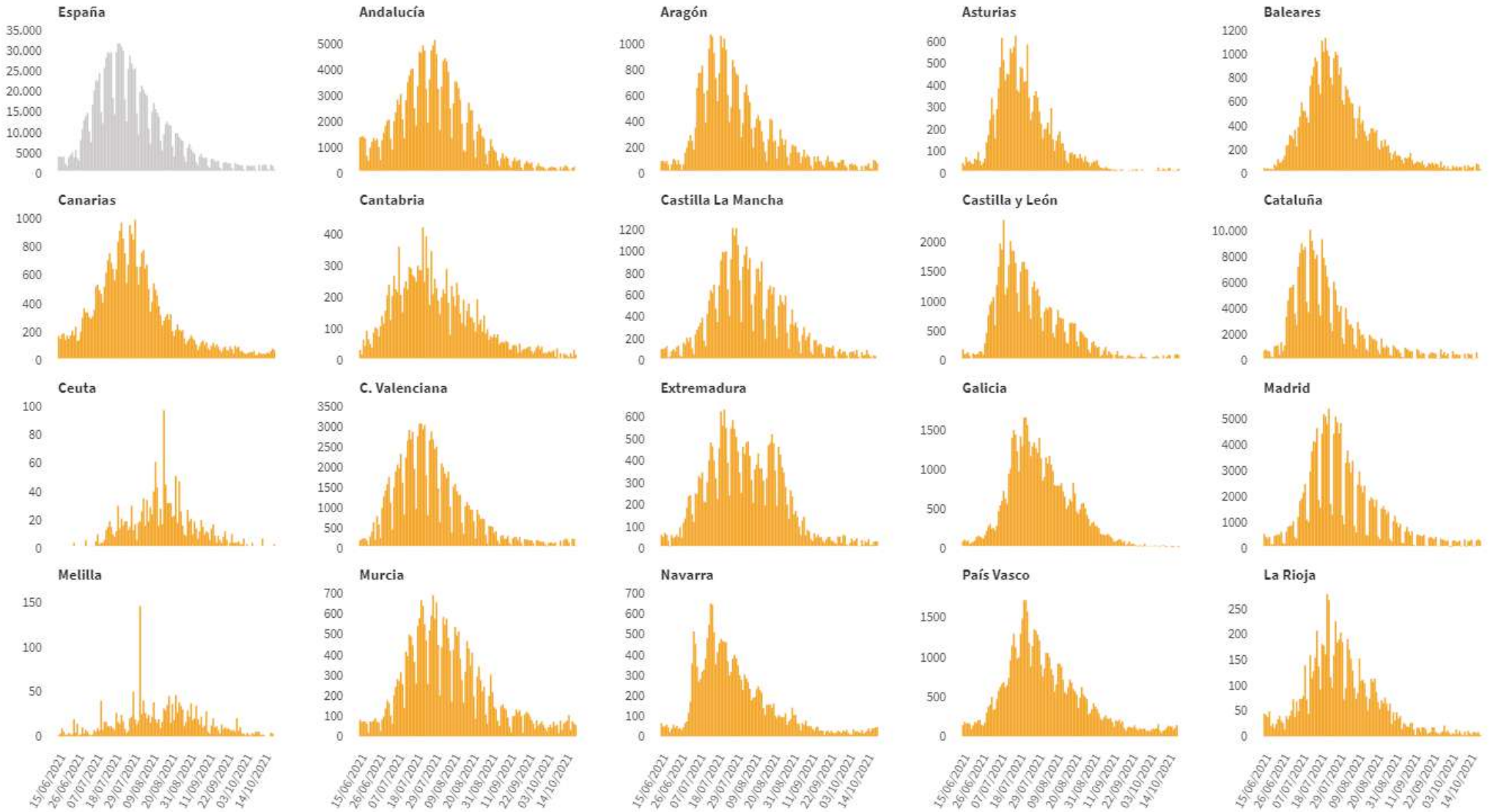


Figura 4. Evolución de la incidencia acumulada en 14 días por grupos de edad en España, a 20.10.2021.

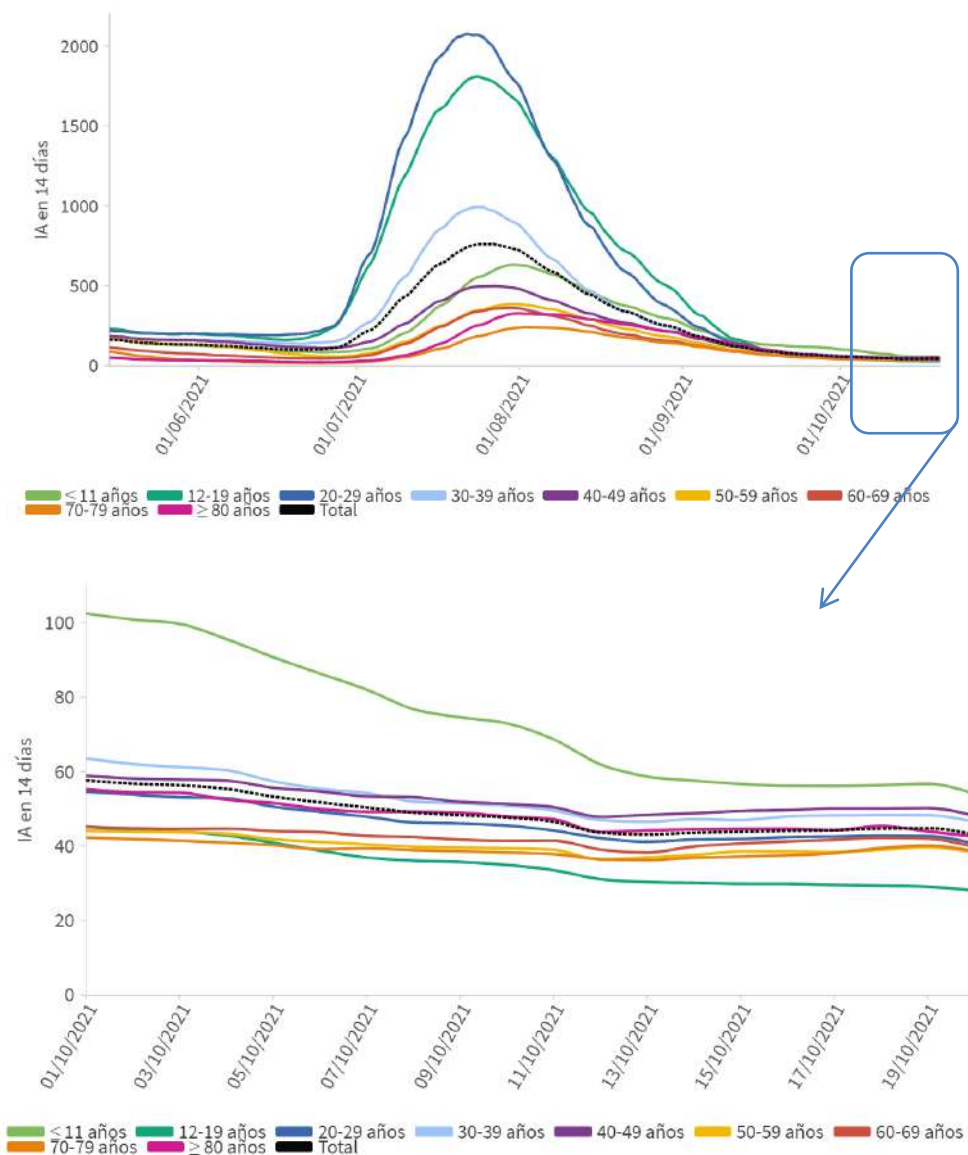


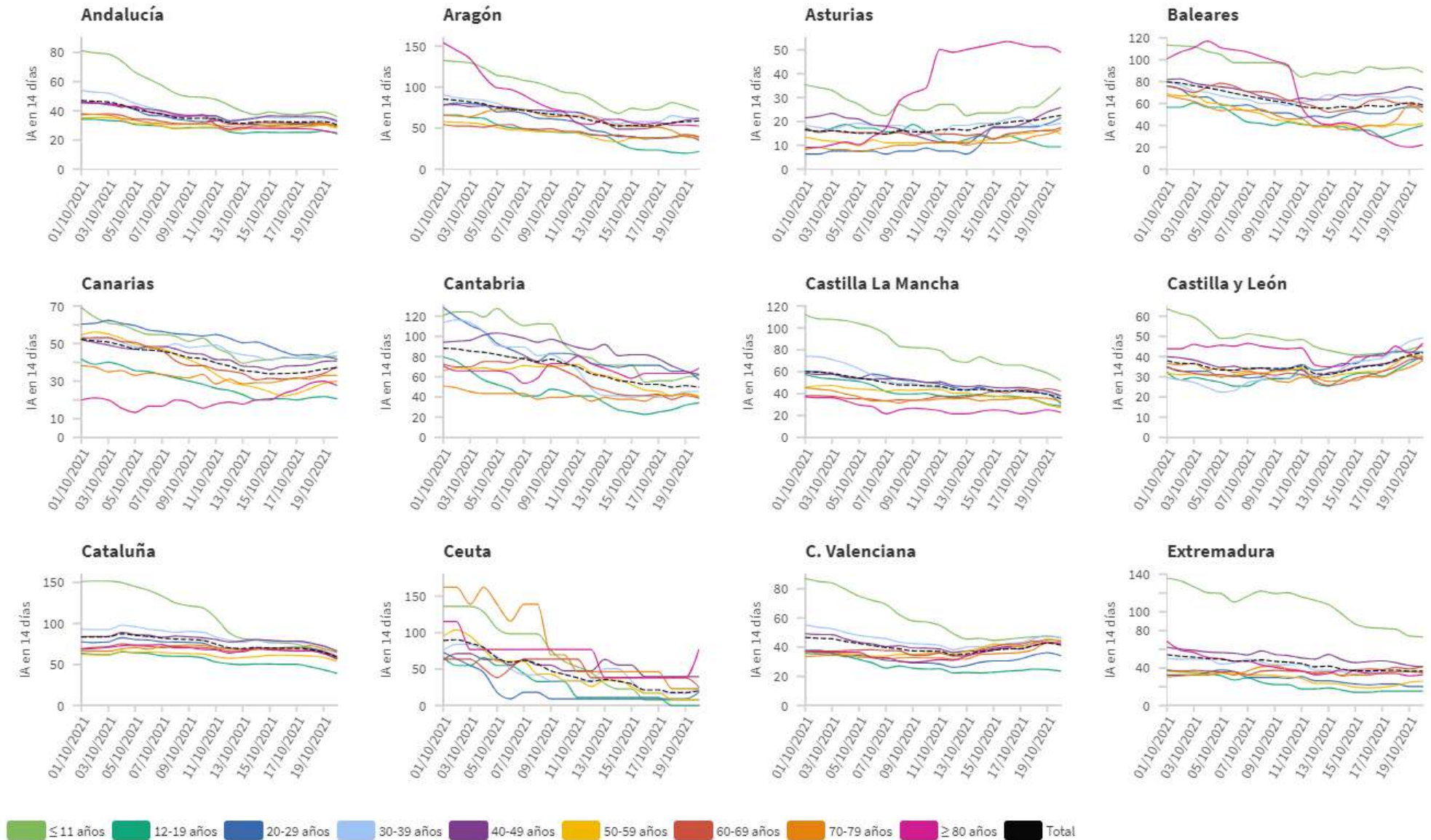
Tabla 5. Incidencia acumulada en 14 días por grupos de edad en España y por Comunidades Autónomas, a 20.10.2021 (datos consolidados a las 14:30 horas del 21.10.2021).

CCAA	≤ 11 años	12-19 años	20-29 años	30-39 años	40-49 años	50-59 años	60-69 años	70-79 años	≥ 80 años
Andalucía	36,05	24,17	29,72	32,19	33,21	27,90	29,03	29,06	24,91
Aragón	71,40	21,34	35,28	62,09	61,88	39,85	39,65	37,83	52,63
Asturias	34,18	9,38	21,49	19,22	25,75	14,76	17,37	16,48	48,96
Baleares	88,53	39,80	56,55	62,57	72,75	41,62	57,15	52,16	22,20
Canarias	43,22	20,58	41,71	45,67	40,73	29,96	37,86	33,00	27,71
Cantabria	61,25	34,12	57,42	45,41	62,39	41,13	38,79	39,57	68,22
Castilla La Mancha	52,02	28,74	30,72	37,23	38,11	26,99	42,12	32,68	22,93
Castilla y León	45,27	39,92	42,18	49,29	38,54	40,40	39,55	37,90	46,50
Cataluña	58,65	39,17	60,20	65,76	66,45	53,86	56,95	64,54	56,80
Ceuta	7,55	0,00	18,24	25,22	39,55	8,65	25,46	23,16	76,78
C. Valenciana	46,41	23,56	34,29	46,40	44,15	44,53	41,50	42,25	43,03
Extremadura	73,27	15,34	20,30	35,96	41,38	26,00	41,50	34,83	32,89
Galicia	23,45	10,00	15,15	15,46	14,21	14,54	12,11	9,66	11,95
Madrid	66,71	33,96	43,77	47,49	56,52	40,40	36,83	32,69	56,30
Melilla	24,77	20,89	50,02	32,97	16,66	26,55	51,11	133,40	85,14
Murcia	49,72	28,19	56,89	60,76	60,59	54,39	54,46	39,84	53,03
Navarra	105,21	14,19	49,91	61,47	82,41	61,02	58,23	34,06	31,58
País Vasco*	106,10	28,47	51,60	63,33	69,04	56,18	57,48	60,07	77,87
La Rioja	58,42	15,67	16,42	33,06	28,33	14,69	34,47	7,11	13,51
ESPAÑA	54,06	28,06	40,69	46,56	48,15	38,30	39,74	38,64	42,55

* El País Vasco no ha actualizado por problemas técnicos. Los datos de incidencia acumulada corresponden con los datos del último informe

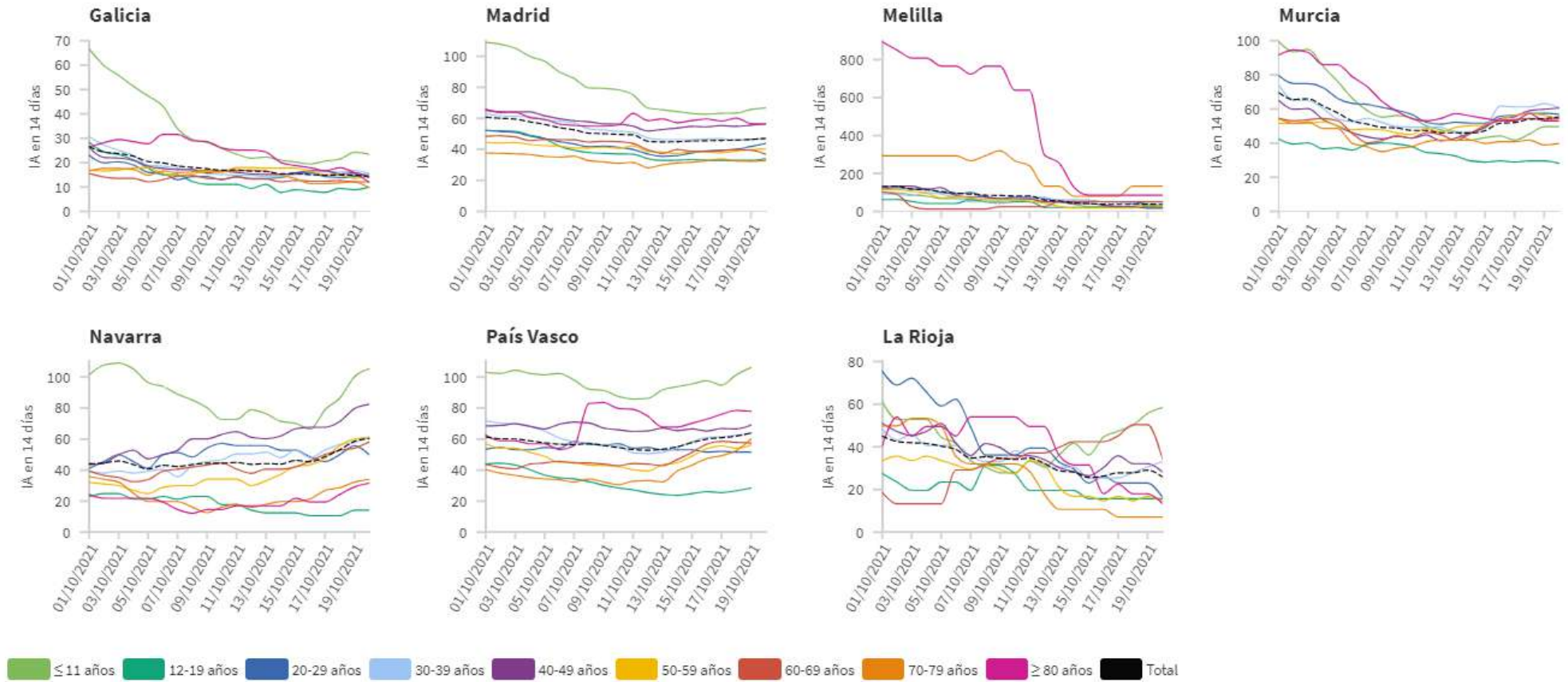
Los grupos de edad corresponden con los mismos de los que se hace seguimiento de la cobertura de vacunación

Figura 5. Evolución de la incidencia acumulada en 14 días por grupos de edad desde el 01.10.2021 por Comunidades Autónomas, a 20.10.2021.



Los grupos de edad corresponden con los mismos de los que se hace seguimiento de la cobertura de vacunación

Figura 5(cont.). Incidencia acumulada en 14 días por grupos de edad desde el 01.10.2021 por Comunidades Autónomas, a 20.10.2021 .

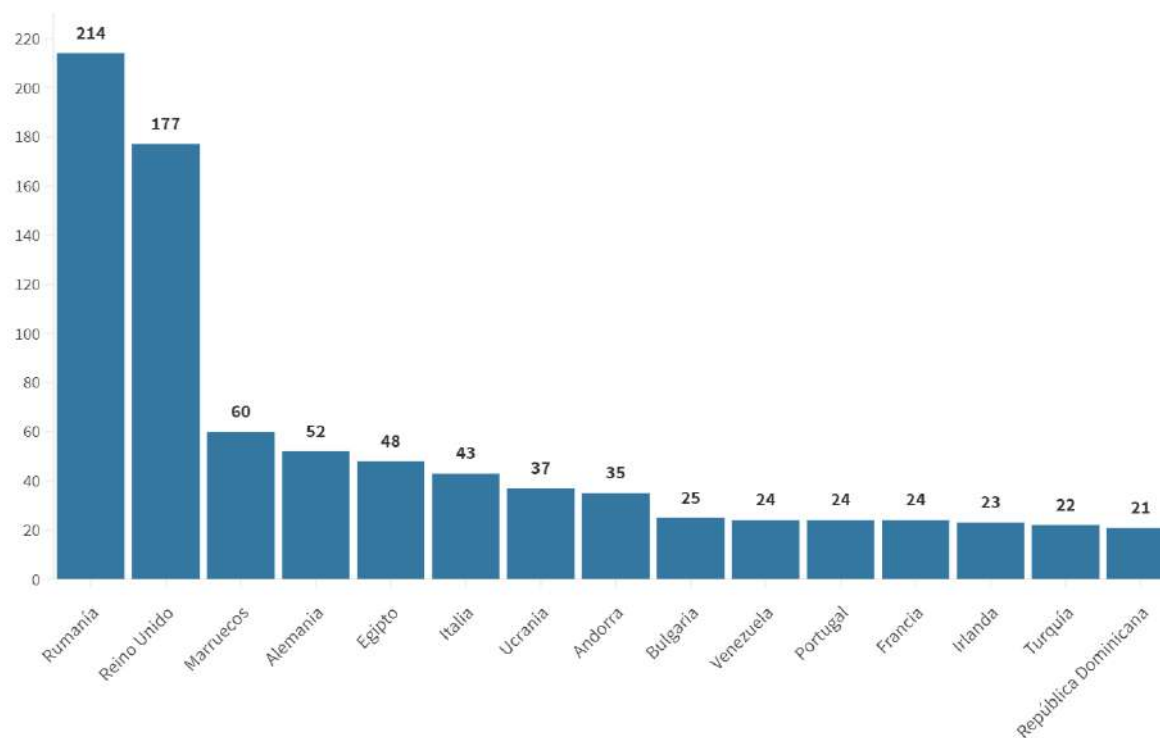


Los grupos de edad corresponden con los mismos de los que se hace seguimiento de la cobertura de vacunación

Tabla 6. Nº de casos COVID-19 importados de otro país

	Diagnósticos desde el 11 de mayo	Diagnósticos en los últimos 7 días
Andalucía	3.605	39
Aragón	478	12
Asturias	57	0
Baleares	777	19
Canarias	2.572	59
Cantabria	157	4
Castilla La Mancha	312	3
Castilla y León	699	12
Cataluña	1.387	25
Ceuta	172	0
C. Valenciana	1.993	50
Extremadura	306	2
Galicia	942	18
Madrid	2.430	58
Melilla	177	0
Murcia	599	9
Navarra	315	10
País Vasco	93	0
La Rioja	41	0
ESPAÑA	17.112	320

Figura 6. Nº de casos importados según país de origen (los países más frecuentes en las últimas 4 semanas)



Fuente: Casos notificados a la Red Nacional de Vigilancia Epidemiológica por las comunidades autónomas clasificados como importados de otro país. Las personas han podido llegar a través de diferentes medios de transporte, incluyendo pateras.

SITUACIÓN INTERNACIONAL (datos consultados hasta las 10:00 horas del 21.10.2021)

Situación en Europa: Hasta el día de hoy se han notificado al menos 71.501.358 casos confirmados. En la tabla 7 se presentan los datos epidemiológicos detallados de los países de Europa con más casos confirmados.

Tabla 7. Detalles de los países con más casos confirmados u otros países de interés de Europa^{1,2,3,4}

	Casos confirmados	Nuevos diarios	Incremento promedio en los últimos 7 días	Incidencia Acumulada 100.000 hab. 14 días	Fallecidos	Nuevos diarios	Letalidad
Reino Unido	8.589.737	49.139	0,54%	876,3	139.031	179	1,6%
Rusia	8.094.825	34.073	0,42%	299,1	226.353	1.028	2,8%
Turquía	7.714.379	30.862	0,39%	509,1	68.060	223	0,9%
Francia	7.102.079	6.036	0,07%	94,6	117.376	21	1,7%
Italia	4.725.887	3.702	0,06%	60,6	131.688	33	2,8%
Alemania	4.417.708	16.077	0,25%	161,8	94.875	67	2,1%
Polonia	2.945.056	-	0,08%	79,3	76.179	-	2,6%
Ucrania	2.679.185	18.912	0,55%	468,5	61.843	495	2,3%
Países Bajos	2.054.960	3.895	0,18%	251,3	18.263	13	0,9%
Chequia	1.715.515	3.269	0,08%	185,1	30.574	4	1,8%
Rumanía	1.503.422	17.158	1,04%	934,6	43.039	423	2,9%
Bélgica	1.292.887	3.854	0,27%	343,1	25.797	17	2,0%
Suecia	1.163.595	1.662	0,05%	78,8	14.963	7	1,3%
Portugal	1.081.856	927	0,06%	90,7	18.109	3	1,7%
Suiza	854.588	1.237	0,11%	150,7	10.739	2	1,3%
Austria	776.746	2.605	0,31%	333,5	10.954	9	1,4%
Irlanda	419.087	2.397	0,46%	478,1	5.306	0	1,3%

¹ Las cifras de fallecidos por COVID-19 notificadas por cada país varían en su definición por lo que dichas cifras, y la letalidad resultante en cada país, no son directamente comparables entre sí.

² (-) sin actualizar

³ Suiza, Austria e Irlanda ya no se encuentra entre los quince países con más casos confirmados de Europa. Se sigue incluyendo en la tabla por su histórico.

⁴ Datos consultados para casos confirmados y fallecidos (orden alfabético): **Alemania** (Robert Koch Institut), **Francia** (Santé Publique France), **Italia** (Ministerio de Sanidad), **Portugal** (Dirección General de Salud), **Reino Unido** (Public Health England). **Resto de países y territorios:** página web de la Organización Mundial de la Salud (OMS).

Situación a nivel global y otros países fuera de Europa: Según la OMS, a nivel global hasta el día de hoy se han notificado al menos 241.411.380 casos y 4.912.112 fallecidos. En la tabla 8 se presenta información detallada de los países con más casos acumulados fuera de Europa.

Tabla 8. Detalles de los países con más casos confirmados u otros países de interés fuera de Europa^{5,6,7,8}

	Casos confirmados	Nuevos diarios	Incremento promedio en los últimos 7 días	Incidencia Acumulada 100.000 hab. 14 días	Fallecidos	Nuevos diarios	Letalidad
Estados Unidos	45.070.875	75.002	0,17%	358,4	728.125	1.765	1,6%
India	34.108.996	14.623	0,04%	17,5	452.651	197	1,3%
Brasil	21.651.910	7.446	0,05%	82,8	603.465	183	2,8%
Irán	5.809.967	13.308	0,20%	194,7	124.423	167	2,1%
Argentina	5.273.463	912	0,02%	28,6	115.704	38	2,2%
Colombia	4.982.575	1.043	0,03%	38,9	126.886	21	2,5%
Indonesia	4.237.201	914	0,02%	5,3	143.077	28	3,4%
México	3.758.469	1.413	0,13%	58,8	284.477	96	7,6%
Sudáfrica	2.917.255	452	0,02%	16,7	88.674	55	3,0%
Filipinas	2.731.735	4.449	0,26%	111,2	40.972	211	1,5%
Malasia	2.401.866	5.745	0,29%	340,7	28.062	69	1,2%
Perú	2.190.396	387	0,04%	34,6	199.882	39	9,1%
Iraq	2.038.847	1.835	0,09%	64,4	22.810	25	1,1%
Tailandia	1.811.852	8.918	0,58%	208,5	18.486	79	1,0%
Japón	1.715.364	347	0,03%	6,9	18.146	25	1,1%
Corea del Sur	346.088	1.570	0,43%	44,1	2.698	9	0,8%
Singapur	154.725	3.994	2,27%	796,6	246	7	0,2%
China	125.322	38	0,02%	0,0	5.695	0	4,5%

⁵ Las cifras de fallecidos por COVID-19 notificadas por cada país varían en su definición por lo que dichas cifras, y la letalidad resultante en cada país, no son directamente comparables entre sí.

⁶ (-) sin actualizar.

⁷ China, Singapur y Corea del Sur ya no se encuentran entre los quince países con más casos confirmados fuera de Europa. Se siguen incluyendo en la tabla por su histórico.

⁸ Datos consultados para casos confirmados y fallecidos (orden alfabético): **Estados Unidos** (Centers for Disease Control and Prevention). **Resto de países y territorios:** página web de la Organización Mundial de la Salud (OMS).

* Los casos y fallecidos nuevos notificados diariamente pueden corresponder a casos diagnosticados y fallecidos de días previos.