

Actualización nº 490. Enfermedad por el coronavirus (COVID-19). 25.10.2021 (datos consolidados a las 14:30 horas del 25.10.2021)

SITUACIÓN EN ESPAÑA

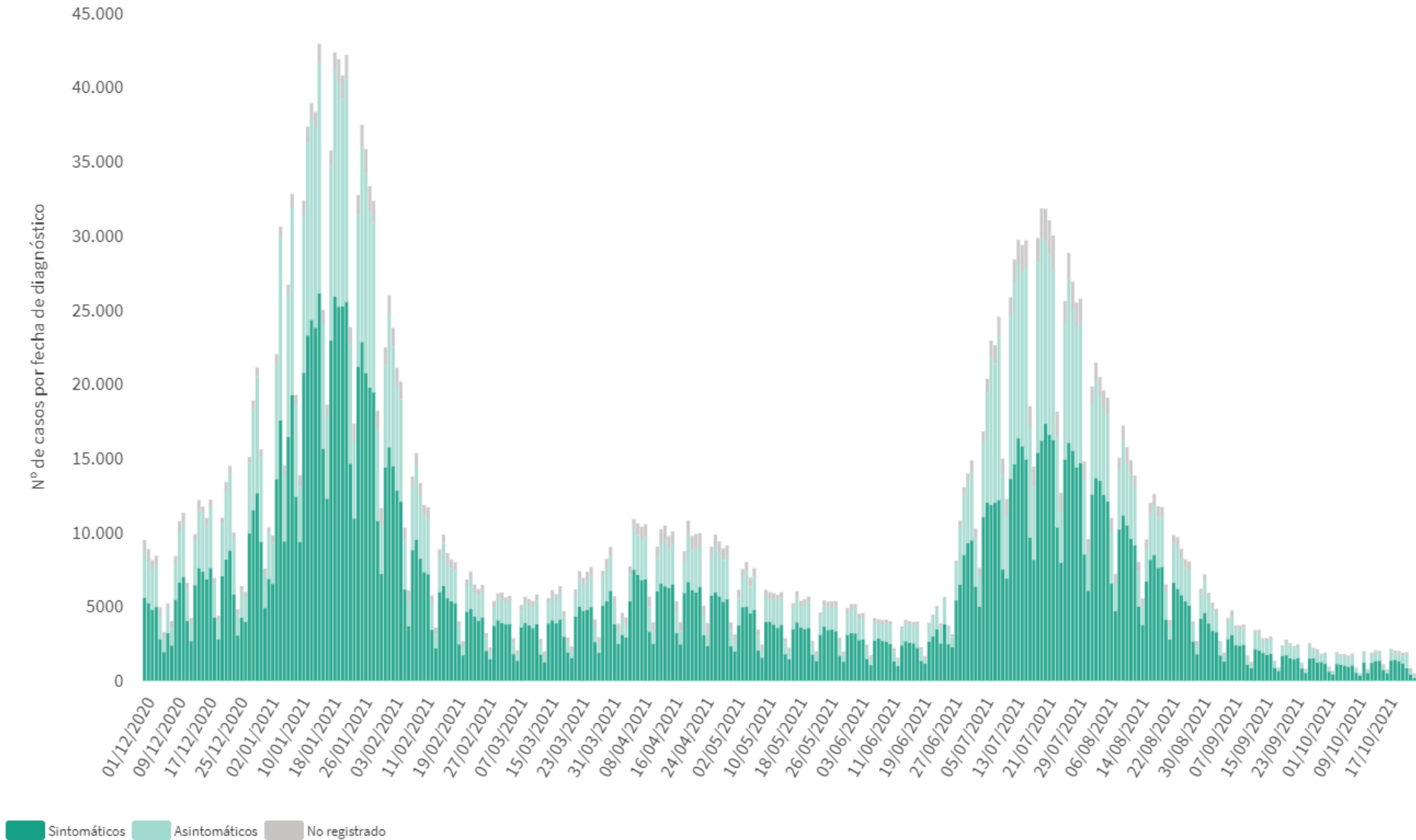
El presente informe se ha realizado con los datos individualizados notificados por las CCAA a la Red Nacional de Vigilancia Epidemiológica (al sistema SiViEs). Se incluyen los casos notificados confirmados con una prueba diagnóstica positiva de infección activa (PDIA) tal como se establece en la [Estrategia de detección precoz, vigilancia y control de COVID-19](#) y además los casos notificados antes del 11 de mayo que requirieron hospitalización, ingreso en UCI o fallecieron con diagnóstico clínico de COVID-19, de acuerdo a las definiciones de caso vigentes en cada momento. Cualquier futura actualización que realicen las CCAA quedarán reflejadas en los informes diarios. En España hasta el momento se han notificado un total de 5.002.217 casos confirmados de COVID-19 y 87.186 fallecidos. Los datos se pueden obtener en [aquí](#).

Tabla 1. Casos de COVID-19 confirmados totales, diagnosticados el día previo y diagnosticados o con fecha de inicio de síntomas en los últimos 14 y 7 días a 25.10.2021

CCAA	Casos totales	Casos diagnosticados el día previo	Casos diagnosticados en los últimos 14 días		Casos diagnosticados en los últimos 7 días		Casos diagnosticados con fecha de inicio de síntomas en los últimos 14d.		Casos diagnosticados con fecha de inicio de síntomas en los últimos 7d.	
			Nº	IA*	Nº	IA*	Nº	IA*	Nº	IA*
Andalucía	807.097	20	2.685	31,72	1.267	14,97	1.012	11,96	213	2,52
Aragón	162.592	23	819	61,61	477	35,88	439	33,02	154	11,58
Asturias	71.275	24	272	26,70	154	15,12	42	4,12	15	1,47
Baleares	100.546	26	776	66,24	439	37,47	602	51,39	255	21,77
Canarias	96.802	73	919	42,23	553	25,41	591	27,16	250	11,49
Cantabria	46.709	12	255	43,75	128	21,96	126	21,62	40	6,86
Castilla La Mancha	240.006	7	768	37,55	352	17,21	414	20,24	123	6,01
Castilla y León	301.037	30	1.128	47,10	671	28,02	650	27,14	286	11,94
Cataluña	927.729	60	4.756	61,13	2.194	28,20	1.989	25,56	691	8,88
Ceuta	7.583	0	13	15,44	5	5,94	4	4,75	1	1,19
C. Valenciana	514.172	4	2.485	49,14	1.332	26,34	1.348	26,65	366	7,24
Extremadura	103.151	8	355	33,37	164	15,41	183	17,20	62	5,83
Galicia	187.285	6	394	14,58	194	7,18	205	7,59	78	2,89
Madrid	897.194	59	3.387	49,96	1.844	27,20	1.912	28,20	536	7,91
Melilla	11.058	1	20	22,97	11	12,63	11	12,63	3	3,45
Murcia	142.164	3	833	55,12	384	25,41	484	32,03	135	8,93
Navarra	83.192	26	451	68,21	263	39,78	332	50,21	131	19,81
País Vasco	263.001	106	1.605	72,28	876	39,45	34	1,53	2	0,09
La Rioja	39.624	8	88	27,51	43	13,44	47	14,69	17	5,31
ESPAÑA	5.002.217	496	22.009	46,38	11.351	23,92	10.425	21,97	3.358	7,08

* IA: Incidencia acumulada (casos diagnosticados/100.000 habitantes). Se utiliza como denominador para el cálculo de la IA las cifras oficiales de población del INE del padrón municipal a 01.01.2020

Figura 1. Casos diarios confirmados de COVID-19 en España desde el 01.12.2020 a 24.10.2021 (datos consolidados a las 14:30 horas del 25.10.2021).



A continuación se presenta la situación de la capacidad asistencia y actividad COVID-19 en los hospitales españoles. Para el análisis de los casos confirmados que han precisado ingreso, tanto hospitalario como específicamente en UCI, se puede consultar los datos disponibles [aquí](#).

Tabla 2. Situación capacidad asistencial y actividad Covid-19 en hospitales

CCAA	Total Pacientes COVID hospitalizados	Tasa de ocupación hospitalaria por 100.000 hab.	% Camas Ocupadas COVID	Número Pacientes COVID en UCI	Tasa de ocupación UCI por 100.000 hab.	% Camas Ocupadas UCI COVID	Ingresos COVID últimas 24h	Altas COVID últimas 24h
Andalucía	183	2,16	1,03%	42	0,50	2,27%	31	25
Aragón	71	5,34	1,69%	17	1,28	7,73%	3	2
Asturias	34	3,34	1,00%	6	0,59	2,14%	7	2
Baleares	76	6,49	2,20%	22	1,88	6,67%	11	3
Canarias	103	4,73	1,86%	19	0,87	3,98%	11	2
Cantabria	20	3,43	1,36%	3	0,51	2,54%	0	0
Castilla La Mancha	73	3,57	1,50%	15	0,73	4,27%	3	1
Castilla y León	85	3,55	1,28%	26	1,09	6,24%	7	2
Cataluña	286	3,68	1,16%	96	1,23	8,24%	30	22
Ceuta	0	0,00	0,00%	0	0,00	0,00%	0	0
C. Valenciana	203	4,01	1,83%	51	1,01	6,53%	26	17
Extremadura	16	1,50	0,55%	4	0,38	2,13%	5	0
Galicia	21	0,78	0,25%	5	0,19	0,67%	5	0
Madrid	363	5,35	2,24%	81	1,19	7,24%	15	15
Melilla	4	4,59	2,20%	0	0,00	0,00%	0	1
Murcia	51	3,37	1,25%	10	0,66	2,16%	7	5
Navarra	23	3,48	1,23%	8	1,21	6,78%	1	1
País Vasco	179	8,06	3,67%	27	1,22	6,87%	18	0
La Rioja	8	2,50	1,11%	5	1,56	9,43%	0	0
Total general	1.799	3,79	1,47%	437	0,92	4,80%	180	98

Fuente: Notificación de los hospitales al Ministerio de Sanidad

(1) Información referida al día 24/10/2021, con los últimos datos disponibles a las 15:00 del día 25 de Octubre de 2021

Nota: El criterio de cómputo incluye a pacientes que presentan clínica Covid que debe ser tratada en régimen de hospitalización, bien con infección confirmada bien pendiente de confirmar.

Puede acceder a los datos en abierto de la capacidad asistencial [aquí](#).

Tabla 3. Total de Pruebas diagnósticas realizadas del 15.10.2021 al 21.10.2021 (Datos provisionales con información actualizada a 25.10.2021)

CCAA	PCR	Test de antígeno	Total de pruebas	Tasa por 100.000 hab.	Positividad
Andalucía	45.187	27.199	72.386	860,28	2,56%
Aragón	8.245	5.628	13.873	1.051,55	4,01%
Asturias	10.509	2.236	12.745	1.246,09	1,46%
Baleares	11.967	4.401	16.368	1.423,97	2,76%
Canarias	14.296	11.017	25.313	1.175,50	1,84%
Cantabria	4.798	2.066	6.864	1.181,25	2,13%
Castilla La Mancha	10.213	5.003	15.216	748,50	2,87%
Castilla y León	17.891	7.882	25.773	1.074,08	3,40%
Cataluña	82.100	54.823	136.923	1.783,96	1,77%
Ceuta	255	400	655	772,62	2,75%
C. Valenciana	28.641	11.626	40.267	804,73	4,11%
Extremadura	6.682	8.348	15.030	1.407,69	1,69%
Galicia	13.792	14.924	28.716	1.063,75	1,02%
Madrid	51.765	52.691	104.456	1.567,61	2,32%
Melilla	448	722	1.170	1.352,80	2,48%
Murcia	11.088	4.559	15.647	1.047,39	3,26%
Navarra	5.125	6.189	11.314	1.729,40	3,11%
País Vasco	11.828	10.584	22.412	1.015,14	4,14%
La Rioja	2.769	1.720	4.489	1.416,99	0,98%
ESPAÑA	337.599	232.018	569.617	1.211,28	2,44%

Puede acceder a los datos en abierto de las pruebas realizadas [aquí](#).

Figura 2. Número de fallecidos diarios por COVID-19 por fecha de defunción en España a 24.10.2021 (datos consolidados a las 14:30 horas del 25.10.2021).



* En todos los fallecidos diagnosticados en los últimos 7 días consta la fecha de defunción en la ficha de notificación

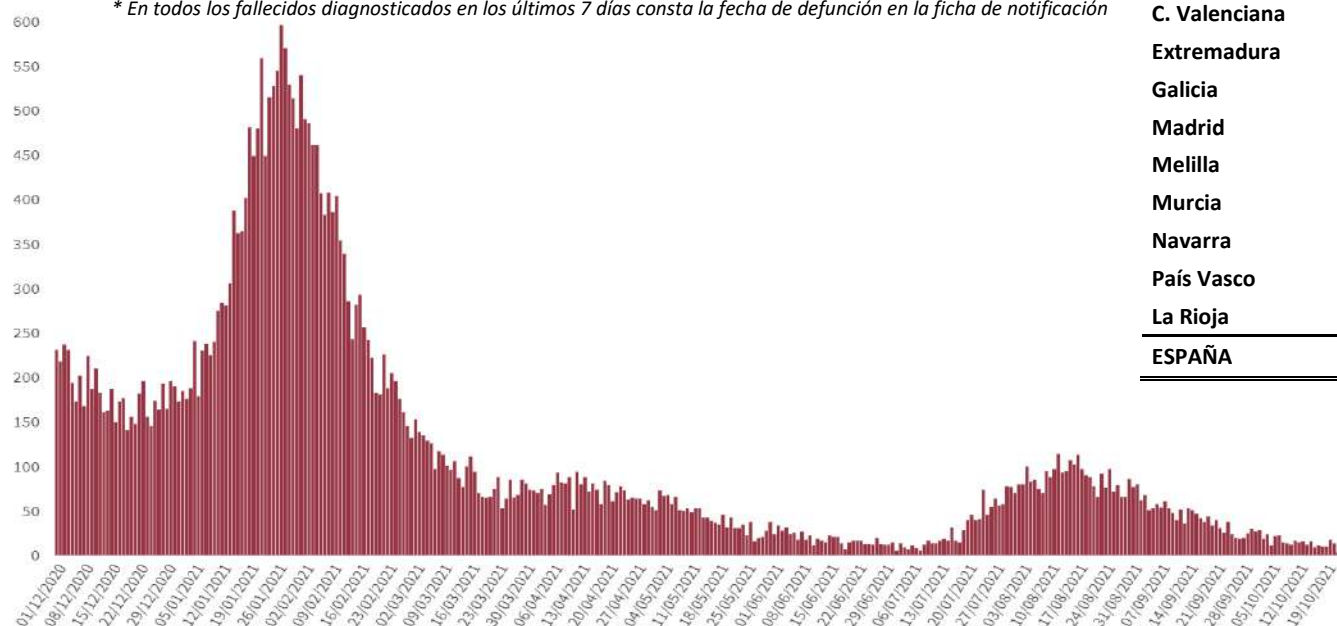


Tabla 4. Casos de COVID-19 que han fallecido (total y con fecha de fallecimiento en los últimos 7 días) y letalidad por Comunidades Autónomas en España a 24.10.2021 .

CCAA	Total	Con fecha de defunción en los últimos 7 días	Letalidad global de la pandemia
Andalucía	11.259	8	1,4%
Aragón	3.899	4	2,4%
Asturias	2.077	6	2,9%
Baleares	992	0	1,0%
Canarias	1.011	6	1,0%
Cantabria	610	1	1,3%
Castilla La Mancha	6.474	2	2,7%
Castilla y León	7.340	6	2,4%
Cataluña	15.870	3	1,7%
Ceuta	128	0	1,7%
C. Valenciana	7.804	8	1,5%
Extremadura	1.992	1	1,9%
Galicia	2.646	1	1,4%
Madrid	16.172	3	1,8%
Melilla	112	3	1,0%
Murcia	1.746	1	1,2%
Navarra	1.252	1	1,5%
País Vasco	4.979	5	1,9%
La Rioja	823	0	2,1%
ESPAÑA	87.186	59	1,7%

Figura 3. Casos diarios confirmados de COVID-19 por fecha de diagnóstico desde el 15.06.2021 por Comunidades Autónomas, a 24.10.2021 (datos consolidados a las 14:30 horas del 25.10.2021).

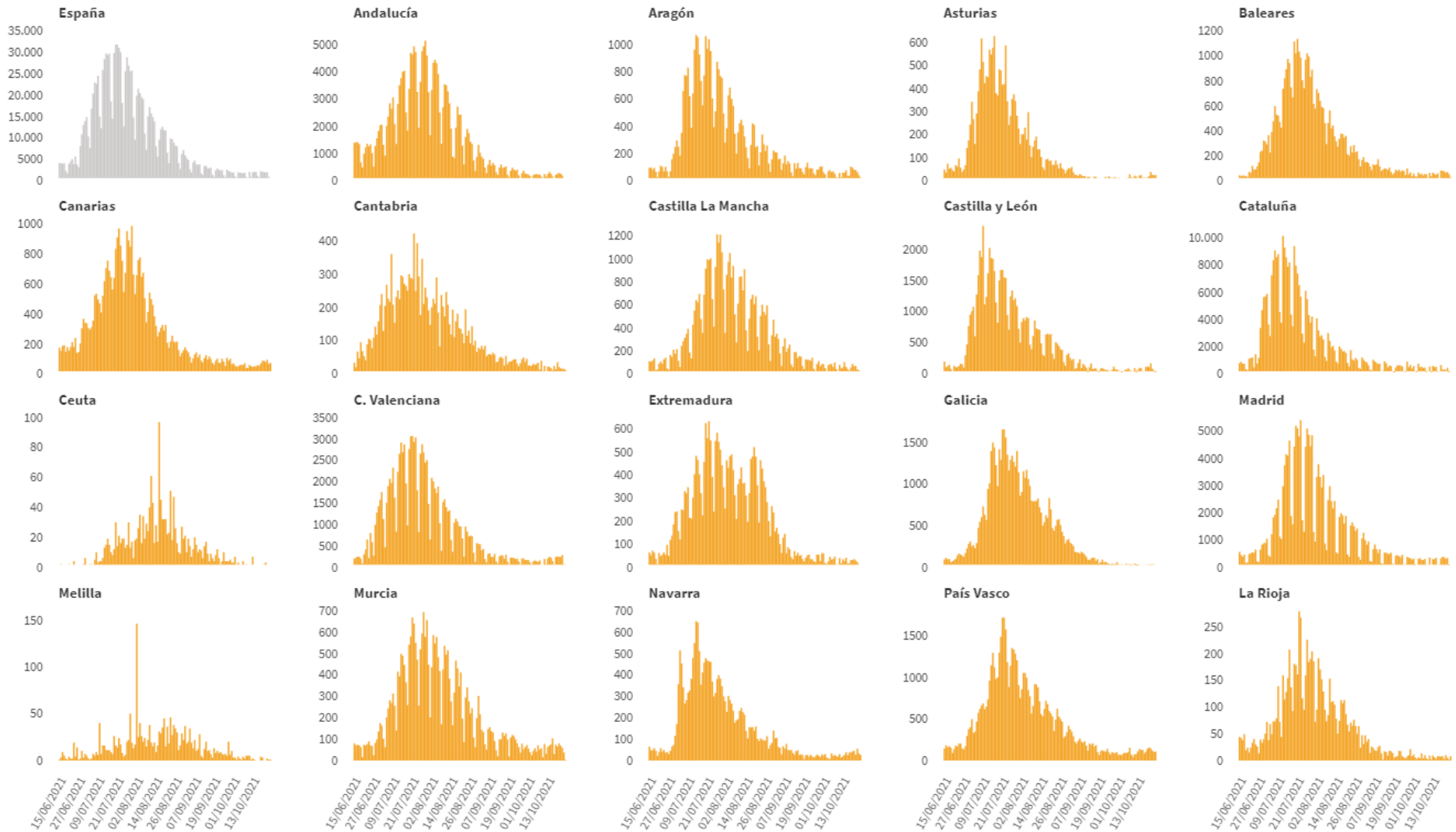


Figura 4. Evolución de la incidencia acumulada en 14 días por grupos de edad en España, a 24.10.2021.

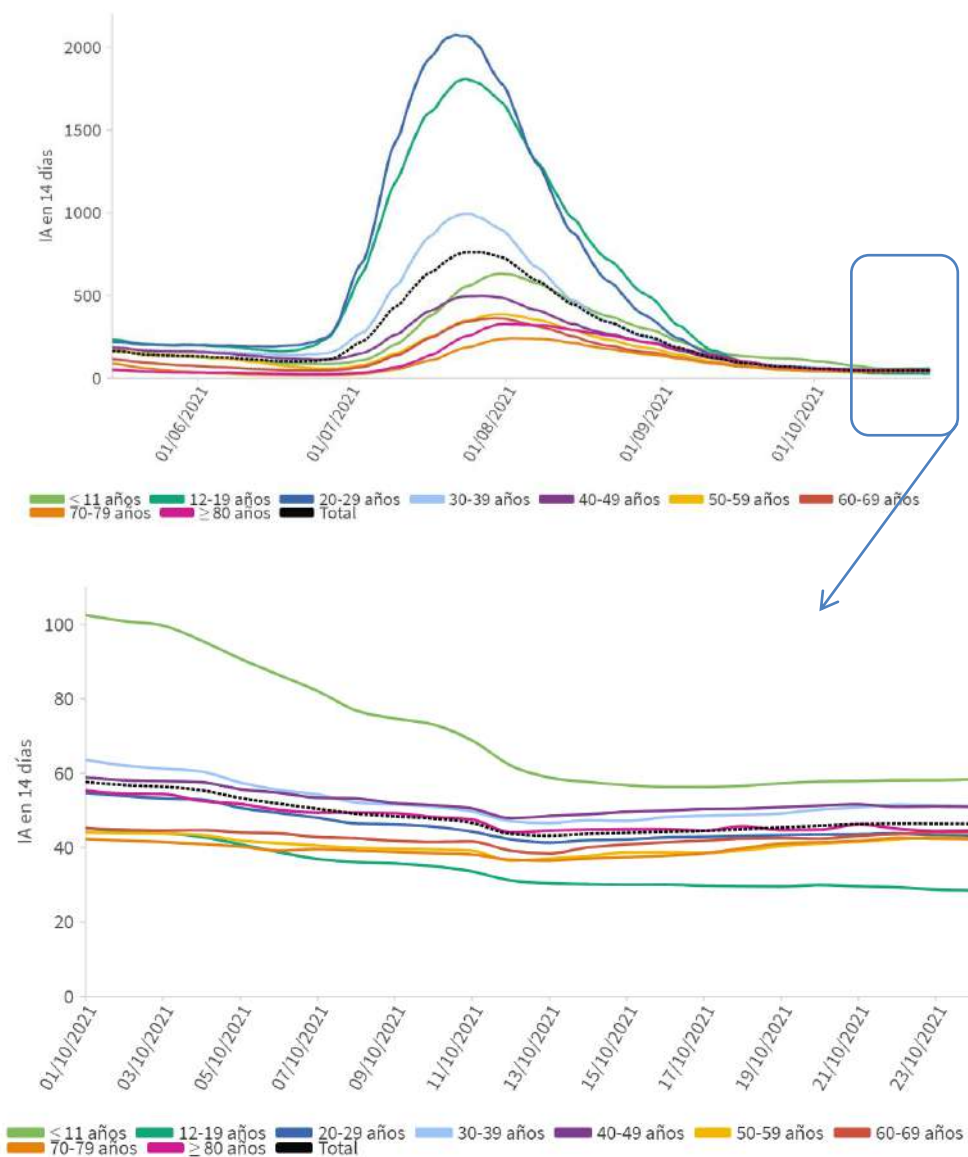


Tabla 5. Incidencia acumulada en 14 días por grupos de edad en España y por Comunidades Autónomas, a 24.10.2021 (datos consolidados a las 14:30 horas del 25.10.2021).

CCAA	≤ 11 años	12-19 años	20-29 años	30-39 años	40-49 años	50-59 años	60-69 años	70-79 años	≥ 80 años
Andalucía	36,64	21,52	31,01	37,01	34,29	30,51	32,96	28,29	22,25
Aragón	73,48	28,13	30,67	62,09	66,99	45,39	44,77	44,55	47,57
Asturias	44,78	9,38	22,75	23,59	27,55	15,99	28,73	33,87	33,02
Baleares	93,65	48,18	60,17	74,10	84,88	48,85	57,15	57,13	30,28
Canarias	47,40	21,13	48,46	48,56	47,95	36,80	41,26	37,53	38,79
Cantabria	61,25	34,12	43,56	39,73	61,37	31,12	32,32	39,57	48,73
Castilla La Mancha	53,71	33,34	34,39	42,12	34,78	31,55	38,45	36,45	31,07
Castilla y León	44,36	36,89	41,23	51,91	40,46	45,91	47,08	50,12	66,62
Cataluña	66,44	39,01	60,31	66,34	67,51	57,15	59,34	65,80	59,71
Ceuta	0,00	0,00	9,12	25,22	23,73	25,96	12,73	0,00	76,78
C. Valenciana	55,72	27,80	41,08	55,18	50,73	51,84	49,08	47,50	59,31
Extremadura	54,27	16,52	22,06	32,96	38,87	23,64	42,30	28,30	34,21
Galicia	25,47	12,22	12,99	17,32	13,76	15,77	12,11	11,04	10,24
Madrid	69,46	33,06	47,54	51,81	58,06	43,69	41,94	37,64	56,85
Melilla	12,38	10,44	25,01	24,73	16,66	26,55	38,33	80,04	0,00
Murcia	44,75	23,26	62,12	66,03	62,95	58,15	53,09	40,82	54,46
Navarra	130,26	14,19	55,78	78,68	80,55	65,15	70,42	35,85	36,44
País Vasco	120,05	33,81	56,57	81,75	77,32	66,77	68,54	69,46	56,98
La Rioja	63,99	7,83	19,70	27,98	35,88	20,98	37,12	3,56	9,01
ESPAÑA	58,36	28,52	43,08	51,22	50,94	42,44	44,03	42,32	44,60

Los grupos de edad corresponden con los mismos de los que se hace seguimiento de la cobertura de vacunación

Figura 5. Evolución de la incidencia acumulada en 14 días por grupos de edad desde el 01.10.2021 por Comunidades Autónomas, a 24.10.2021.

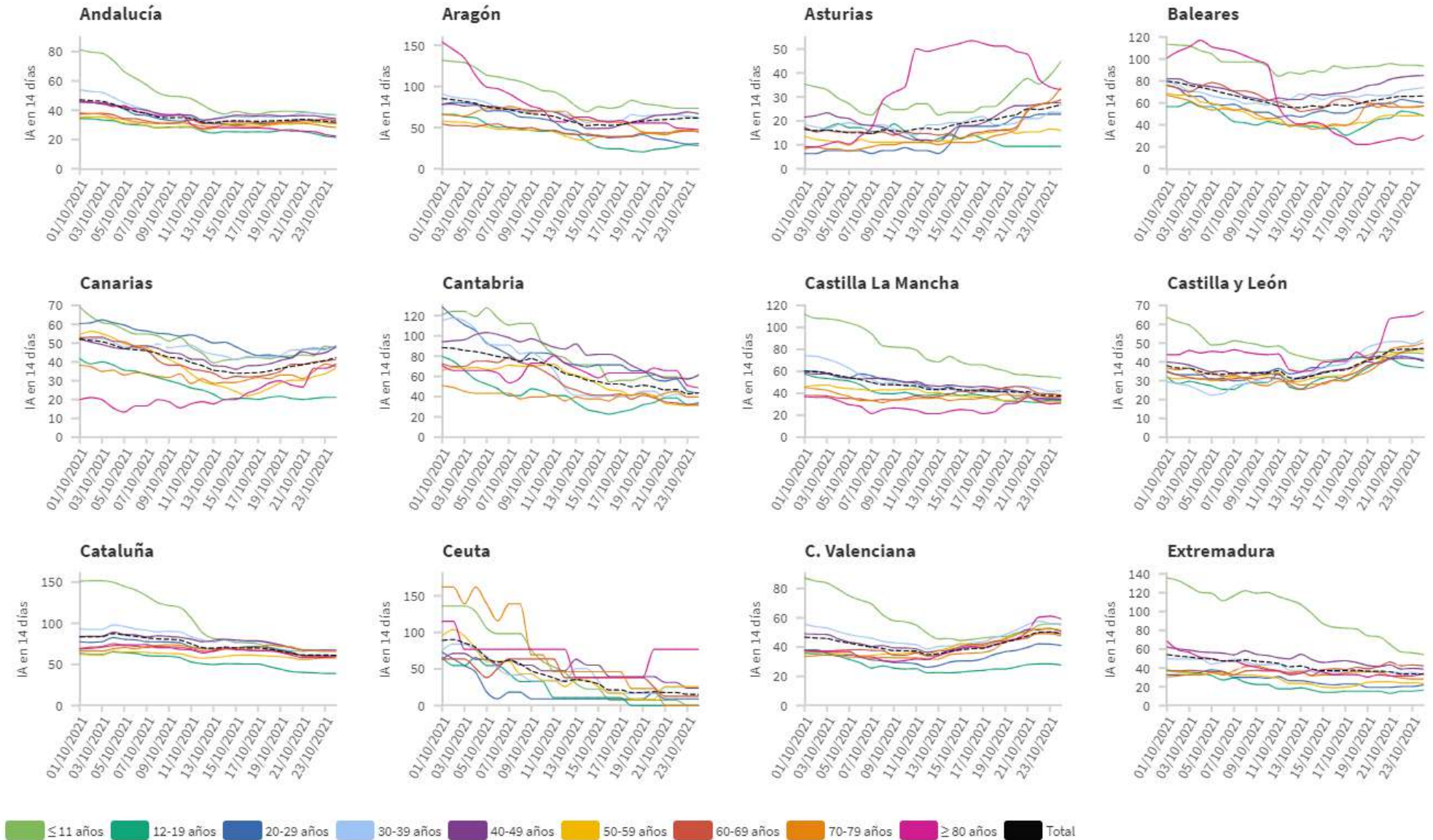
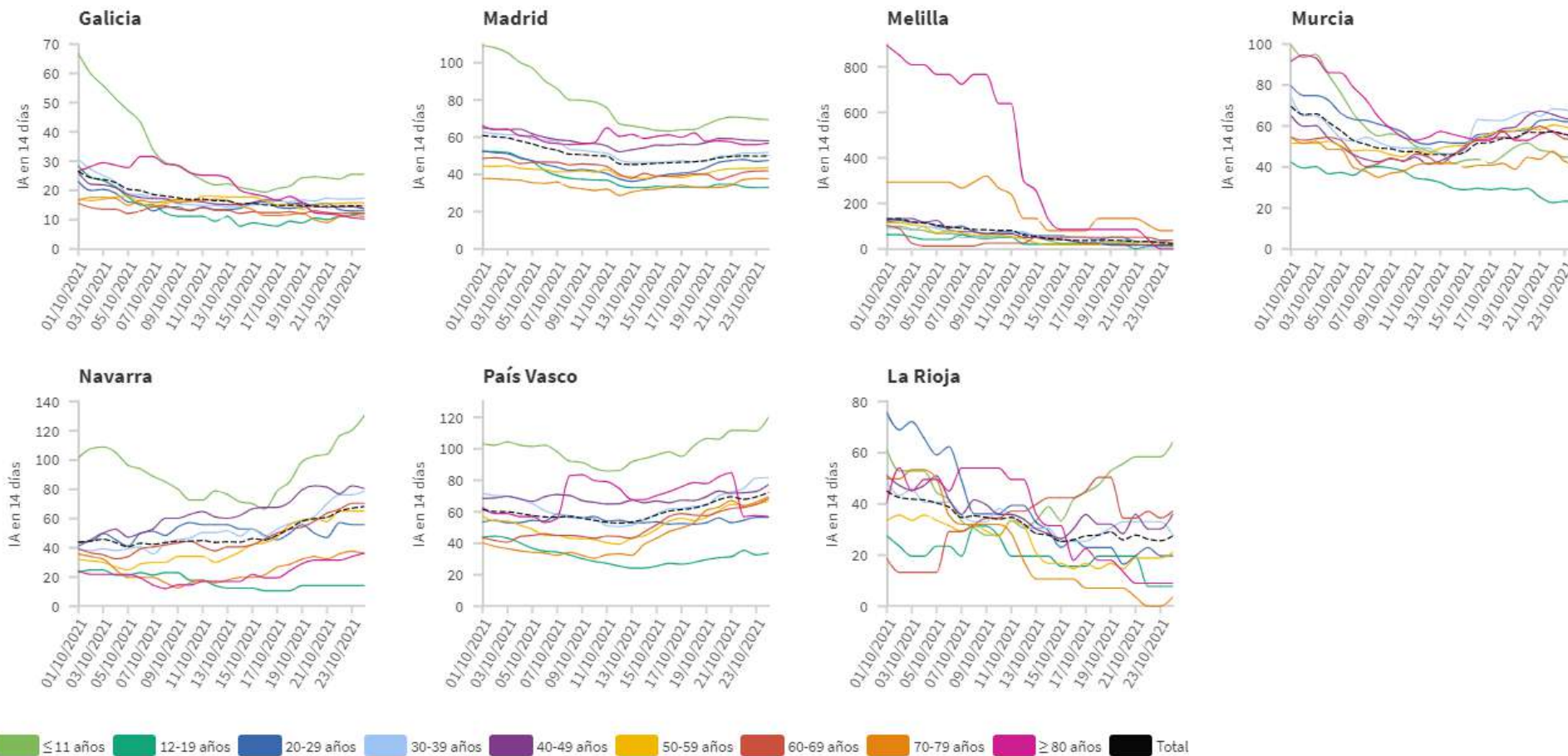


Figura 5(cont.). Incidencia acumulada en 14 días por grupos de edad desde el 01.10.2021 por Comunidades Autónomas, a 24.10.2021 .

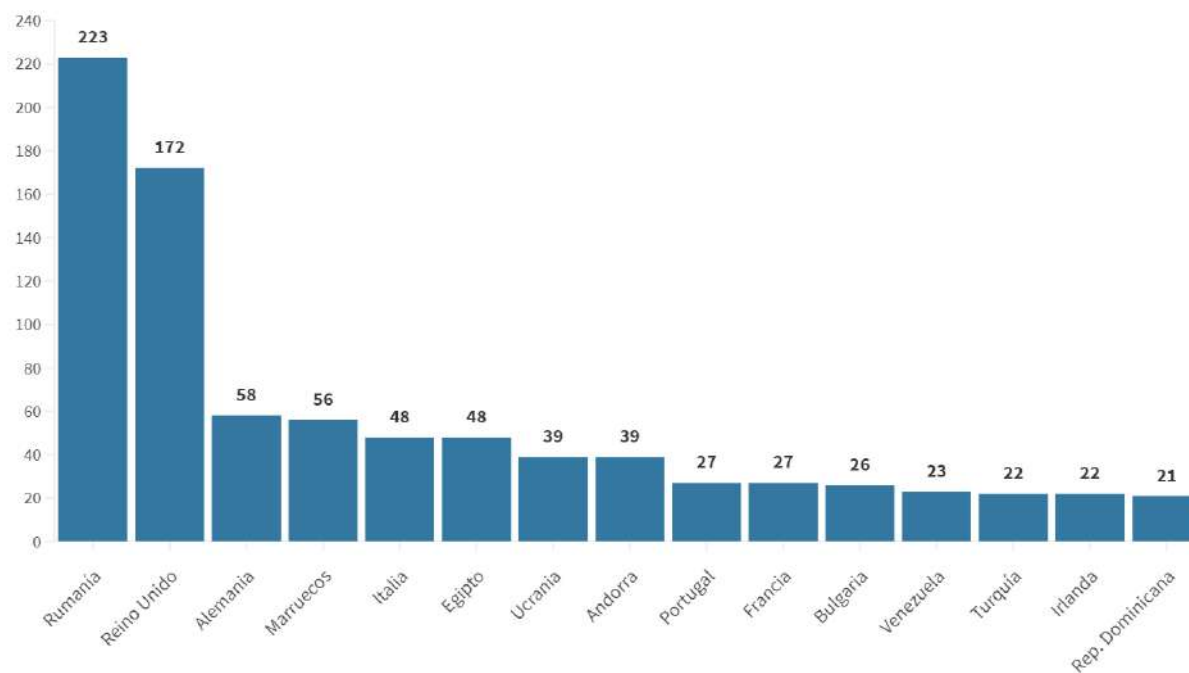


Los grupos de edad corresponden con los mismos de los que se hace seguimiento de la cobertura de vacunación

Tabla 6. Nº de casos COVID-19 importados de otro país

	Diagnósticos desde el 11 de mayo	Diagnósticos en los últimos 7 días
Andalucía	3.610	18
Aragón	487	14
Asturias	57	0
Baleares	795	27
Canarias	2.598	48
Cantabria	157	5
Castilla La Mancha	315	3
Castilla y León	707	14
Cataluña	1.418	39
Ceuta	173	1
C. Valenciana	2.027	43
Extremadura	306	2
Galicia	953	18
Madrid	2.467	48
Melilla	177	0
Murcia	618	19
Navarra	316	6
País Vasco	93	0
La Rioja	41	0
ESPAÑA	17.315	305

Figura 6. Nº de casos importados según país de origen (los países más frecuentes en las últimas 4 semanas)



Fuente: Casos notificados a la Red Nacional de Vigilancia Epidemiológica por las comunidades autónomas clasificados como importados de otro país. Las personas han podido llegar a través de diferentes medios de transporte, incluyendo pateras.

SITUACIÓN INTERNACIONAL *(datos consultados hasta las 10:00 horas del 25.10.2021)*

Situación en Europa: Hasta el día de hoy se han notificado al menos 72.253.328 casos confirmados. En la tabla 7 se presentan los datos epidemiológicos detallados de los países de Europa con más casos confirmados.

Tabla 7. Detalles de los países con más casos confirmados u otros países de interés de Europa^{1,2,3,4}

	Casos confirmados	Nuevos diarios	Incremento promedio en los últimos 7 días	Incidencia Acumulada 100.000 hab. 14 días	Fallecidos	Nuevos diarios	Letalidad
Reino Unido	8.773.674	39.962	0,54%	929,3	139.533	72	1,6%
Rusia*	8.168.305	37.141	0,43%	312,1	228.453	1.064	2,8%
Turquía*	7.772.604	28.465	0,38%	506,4	68.472	198	0,9%
Francia	7.125.868	5.005	0,07%	103,5	117.467	4	1,6%
Italia	4.741.185	3.725	0,07%	67,7	131.826	24	2,8%
Alemania	4.472.730	6.573	0,31%	191,9	95.117	17	2,1%
Polonia*	2.961.923	5.716	0,14%	113,4	76.359	59	2,6%
Ucrania*	2.725.385	23.785	0,62%	503,5	63.003	614	2,3%
Países Bajos*	2.064.729	5.195	0,20%	281,2	18.280	7	0,9%
Chequia	1.729.458	2.768	0,17%	282,0	30.615	7	1,8%
Rumanía*	1.534.942	15.410	1,01%	949,6	43.844	357	2,9%
Bélgica*	1.312.358	12.919	0,36%	447,5	25.843	27	2,0%
Suecia*	1.165.194	792	0,05%	79,3	14.986	1	1,3%
Portugal	1.085.138	604	0,07%	95,6	18.133	4	1,7%
Suiza*	857.500	1.473	0,11%	147,6	10.751	7	1,3%
Austria	791.710	3.731	0,40%	404,4	10.995	8	1,4%
Irlanda	428.152	2.427	0,49%	537,9	5.369	0	1,3%

¹ Las cifras de fallecidos por COVID-19 notificadas por cada país varían en su definición por lo que dichas cifras, y la letalidad resultante en cada país, no son directamente comparables entre sí.

² (-) sin actualizar

³ Suiza, Austria e Irlanda ya no se encuentra entre los quince países con más casos confirmados de Europa. Se sigue incluyendo en la tabla por su histórico.

⁴ Datos consultados para casos confirmados y fallecidos (orden alfabético): **Alemania** (Robert Koch Institut), **Francia** (Santé Publique France), **Italia** (Ministerio de Sanidad), **Portugal** (Dirección General de Salud), **Reino Unido** (Public Health England). **Resto de países y territorios:** página web de la Organización Mundial de la Salud (OMS).

* Datos actualizados a 22.10.2021

Situación a nivel global y otros países fuera de Europa: Según la OMS, a nivel global hasta el día de hoy se han notificado al menos 242.688.319 casos y 4.932.928 fallecidos. En la tabla 8 se presenta información detallada de los países con más casos acumulados fuera de Europa.

Tabla 8. Detalles de los países con más casos confirmados u otros países de interés fuera de Europa^{5,6,7,8}

	Casos confirmados	Nuevos diarios	Incremento promedio en los últimos 7 días	Incidencia Acumulada 100.000 hab. 14 días	Fallecidos	Nuevos diarios	Letalidad
Estados Unidos	45.316.210	-	0,15%	334,8	733.834	-	1,6%
India	34.175.468	15.906	0,05%	16,4	454.269	561	1,3%
Brasil	21.680.488	-	0,05%	78,1	604.228	-	2,8%
Irán	5.851.670	7.081	0,19%	197,2	125.052	124	2,1%
Argentina	5.275.984	-	0,02%	28,7	115.770	-	2,2%
Colombia	4.984.751	-	0,03%	38,1	126.931	-	2,5%
Indonesia	4.240.019	623	0,02%	4,5	143.205	29	3,4%
México	3.767.758	-	0,11%	54,0	285.347	-	7,6%
Sudáfrica	2.919.332	449	0,02%	13,6	88.914	23	3,0%
Filipinas	2.751.644	5.784	0,20%	91,1	41.585	65	1,5%
Malasia	2.426.050	5.828	0,25%	297,6	28.354	42	1,2%
Perú	2.192.205	-	0,04%	34,5	199.945	-	9,1%
Iraq	2.045.027	1.064	0,08%	59,6	22.937	36	1,1%
Tailandia	1.859.157	18.026	0,59%	213,6	18.799	100	1,0%
Japón	1.716.692	299	0,02%	5,0	18.191	8	1,1%
Corea del Sur	351.899	1.423	0,39%	39,6	2.766	21	0,8%
Singapur	169.261	3.598	2,22%	799,9	300	6	0,2%
China	125.518	56	0,03%	0,0	5.695	0	4,5%

⁵ Las cifras de fallecidos por COVID-19 notificadas por cada país varían en su definición por lo que dichas cifras, y la letalidad resultante en cada país, no son directamente comparables entre sí.

⁶ (-) sin actualizar.

⁷ China, Singapur y Corea del Sur ya no se encuentran entre los quince países con más casos confirmados fuera de Europa. Se siguen incluyendo en la tabla por su histórico.

⁸ Datos consultados para casos confirmados y fallecidos (orden alfabético): **Estados Unidos** (Centers for Disease Control and Prevention). **Resto de países y territorios:** página web de la Organización Mundial de la Salud (OMS).

* Los casos y fallecidos nuevos notificados diariamente pueden corresponder a casos diagnosticados y fallecidos de días previos.