

Actualización nº 492. Enfermedad por el coronavirus (COVID-19). 27.10.2021 (datos consolidados a las 16:00 horas del 27.10.2021)

SITUACIÓN EN ESPAÑA

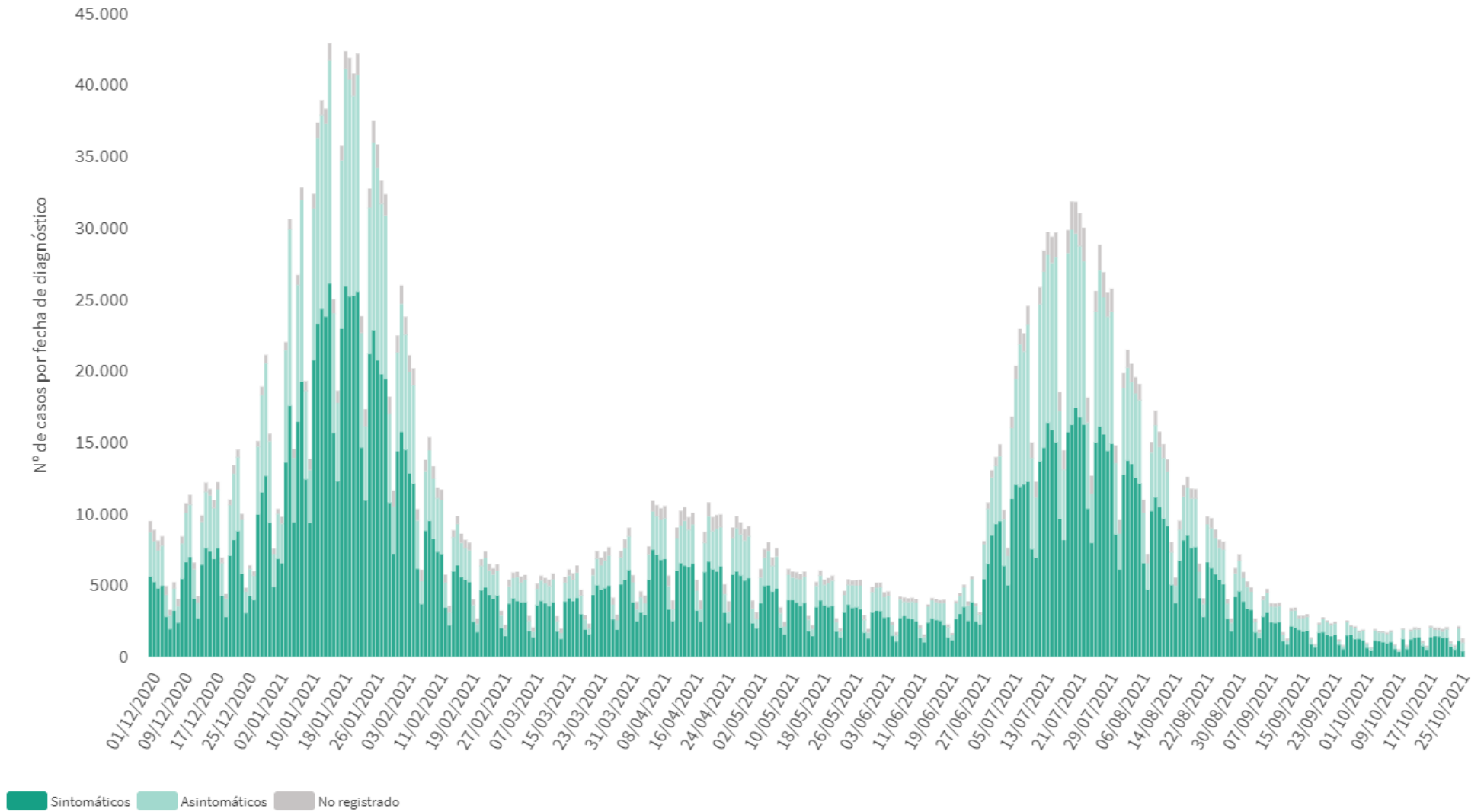
El presente informe se ha realizado con los datos individualizados notificados por las CCAA a la Red Nacional de Vigilancia Epidemiológica (al sistema SiViEs). Se incluyen los casos notificados confirmados con una prueba diagnóstica positiva de infección activa (PDIA) tal como se establece en la [Estrategia de detección precoz, vigilancia y control de COVID-19](#) y además los casos notificados antes del 11 de mayo que requirieron hospitalización, ingreso en UCI o fallecieron con diagnóstico clínico de COVID-19, de acuerdo a las definiciones de caso vigentes en cada momento. Cualquier futura actualización que realicen las CCAA quedarán reflejadas en los informes diarios. En España hasta el momento se han notificado un total de 5.006.675 casos confirmados de COVID-19 y 87.289 fallecidos. Los datos se pueden obtener en [aquí](#).

Tabla 1. Casos de COVID-19 confirmados totales, diagnosticados el día previo y diagnosticados o con fecha de inicio de síntomas en los últimos 14 y 7 días a 27.10.2021

CCAA	Casos totales	Casos diagnosticados el día previo	Casos diagnosticados en los últimos 14 días		Casos diagnosticados en los últimos 7 días		Casos diagnosticados con fecha de inicio de síntomas en los últimos 14d.		Casos diagnosticados con fecha de inicio de síntomas en los últimos 7d.	
			Nº	IA*	Nº	IA*	Nº	IA*	Nº	IA*
Andalucía	807.611	63	2.774	32,77	1.273	15,04	1.181	13,95	319	3,77
Aragón	162.719	66	866	65,14	408	30,69	449	33,77	142	10,68
Asturias	71.347	46	306	30,04	201	19,73	38	3,73	17	1,67
Baleares	100.734	53	867	74,00	465	39,69	658	56,17	257	21,94
Canarias	96.982	80	992	45,59	581	26,70	643	29,55	263	12,09
Cantabria	46.750	24	264	45,29	120	20,59	124	21,27	47	8,06
Castilla La Mancha	240.159	2	765	37,40	329	16,09	425	20,78	106	5,18
Castilla y León	301.286	107	1.258	52,53	690	28,81	716	29,90	280	11,69
Cataluña	928.860	200	5.051	64,92	2.208	28,38	2.011	25,85	645	8,29
Ceuta	7.585	1	15	17,81	7	8,31	4	4,75	2	2,38
C. Valenciana	514.633	74	2.687	53,13	1.311	25,92	1.559	30,83	516	10,20
Extremadura	103.197	16	343	32,24	147	13,82	168	15,79	53	4,98
Galicia	187.410	31	446	16,51	255	9,44	238	8,81	100	3,70
Madrid	897.848	306	3.611	53,26	1.778	26,22	2.054	30,30	553	8,16
Melilla	11.062	2	18	20,67	8	9,19	10	11,48	5	5,74
Murcia	142.301	45	862	57,04	383	25,34	470	31,10	130	8,60
Navarra	83.260	38	475	71,84	252	38,11	338	51,12	108	16,33
País Vasco	263.293	127	1.734	78,09	898	40,44	25	1,13	3	0,14
La Rioja	39.638	6	91	28,45	42	13,13	50	15,63	19	5,94
ESPAÑA	5.006.675	1.287	23.425	49,37	11.356	23,93	11.161	23,52	3.565	7,51

* IA: Incidencia acumulada (casos diagnosticados/100.000 habitantes). Se utiliza como denominador para el cálculo de la IA las cifras oficiales de población del INE del padrón municipal a 01.01.2020

Figura 1. Casos diarios confirmados de COVID-19 en España desde el 01.12.2020 a 26.10.2021 (datos consolidados a las 16:00 horas del 27.10.2021).



A continuación se presenta la situación de la capacidad asistencia y actividad COVID-19 en los hospitales españoles. Para el análisis de los casos confirmados que han precisado ingreso, tanto hospitalario como específicamente en UCI, se puede consultar los datos disponibles [aquí](#).

Tabla 2. Situación capacidad asistencial y actividad Covid-19 en hospitales

CCAA	Total Pacientes COVID hospitalizados	Tasa de ocupación hospitalaria por 100.000 hab.	% Camas Ocupadas COVID	Número Pacientes COVID en UCI	Tasa de ocupación UCI por 100.000 hab.	% Camas Ocupadas UCI COVID	Ingresos COVID últimas 24h	Altas COVID últimas 24h
Andalucía	183	2,16	1,03%	42	0,50	2,27%	27	29
Aragón	64	4,81	1,53%	14	1,05	6,33%	10	13
Asturias	28	2,75	0,82%	5	0,49	1,79%	6	3
Baleares	75	6,40	2,17%	21	1,79	6,38%	8	6
Canarias	99	4,55	1,78%	17	0,78	3,56%	5	10
Cantabria	17	2,92	1,16%	5	0,86	4,24%	2	1
Castilla La Mancha	69	3,37	1,42%	17	0,83	4,84%	4	11
Castilla y León	98	4,09	1,47%	23	0,96	5,52%	10	4
Cataluña	281	3,61	1,14%	94	1,21	8,07%	23	32
Ceuta	0	0,00	0,00%	0	0,00	0,00%	0	0
C. Valenciana	200	3,95	1,81%	47	0,93	6,02%	24	24
Extremadura	14	1,32	0,48%	3	0,28	1,60%	3	1
Galicia	25	0,93	0,30%	4	0,15	0,54%	7	2
Madrid	334	4,93	2,03%	81	1,19	7,17%	34	48
Melilla	7	8,04	3,85%	0	0,00	0,00%	0	0
Murcia	45	2,98	1,10%	13	0,86	2,81%	5	6
Navarra	16	2,42	0,85%	6	0,91	5,08%	0	4
País Vasco	138	6,21	2,80%	24	1,08	6,06%	13	22
La Rioja	9	2,81	1,24%	5	1,56	9,43%	1	0
Total general	1.702	3,59	1,38%	421	0,89	4,62%	182	216

Fuente: Notificación de los hospitales al Ministerio de Sanidad

(1) Información referida al día 26/10/2021, con los últimos datos disponibles a las 15:00 del día 27 de Octubre de 2021

Nota: El criterio de cómputo incluye a pacientes que presentan clínica Covid que debe ser tratada en régimen de hospitalización, bien con infección confirmada bien pendiente de confirmar.

Puede acceder a los datos en abierto de la capacidad asistencial [aquí](#).

Tabla 3. Total de Pruebas diagnósticas realizadas del 17.10.2021 al 23.10.2021 (Datos provisionales con información actualizada a 27.10.2021)

CCAA	PCR	Test de antígeno	Total de pruebas	Tasa por 100.000 hab.	Positividad
Andalucía	44.200	26.955	71.155	845,65	2,59%
Aragón	8.395	5.525	13.920	1.055,11	4,12%
Asturias	10.411	2.281	12.692	1.240,91	1,61%
Baleares	11.737	4.567	16.304	1.418,41	2,83%
Canarias	14.787	12.121	26.908	1.249,57	2,07%
Cantabria	5.359	2.350	7.709	1.326,67	2,21%
Castilla La Mancha	10.234	4.914	15.148	745,16	3,12%
Castilla y León	17.979	7.886	25.865	1.077,91	3,48%
Cataluña	80.358	53.215	133.573	1.740,32	1,80%
Ceuta	260	479	739	871,70	2,98%
C. Valenciana	28.572	11.496	40.068	800,76	4,29%
Extremadura	6.409	8.023	14.432	1.351,68	1,54%
Galicia	13.805	13.998	27.803	1.029,93	1,04%
Madrid	50.662	51.932	102.594	1.539,67	2,37%
Melilla	414	702	1.116	1.290,37	2,60%
Murcia	10.818	4.605	15.423	1.032,40	2,92%
Navarra	5.628	6.155	11.783	1.801,09	3,29%
País Vasco	12.595	10.735	23.330	1.056,72	3,86%
La Rioja	2.663	1.602	4.265	1.346,28	0,98%
ESPAÑA	335.286	229.541	564.827	1.201,09	2,49%

Puede acceder a los datos en abierto de las pruebas realizadas [aquí](#).

Figura 2. Número de fallecidos diarios por COVID-19 por fecha de defunción en España a 26.10.2021 (datos consolidados a las 16:00 horas del 27.10.2021).

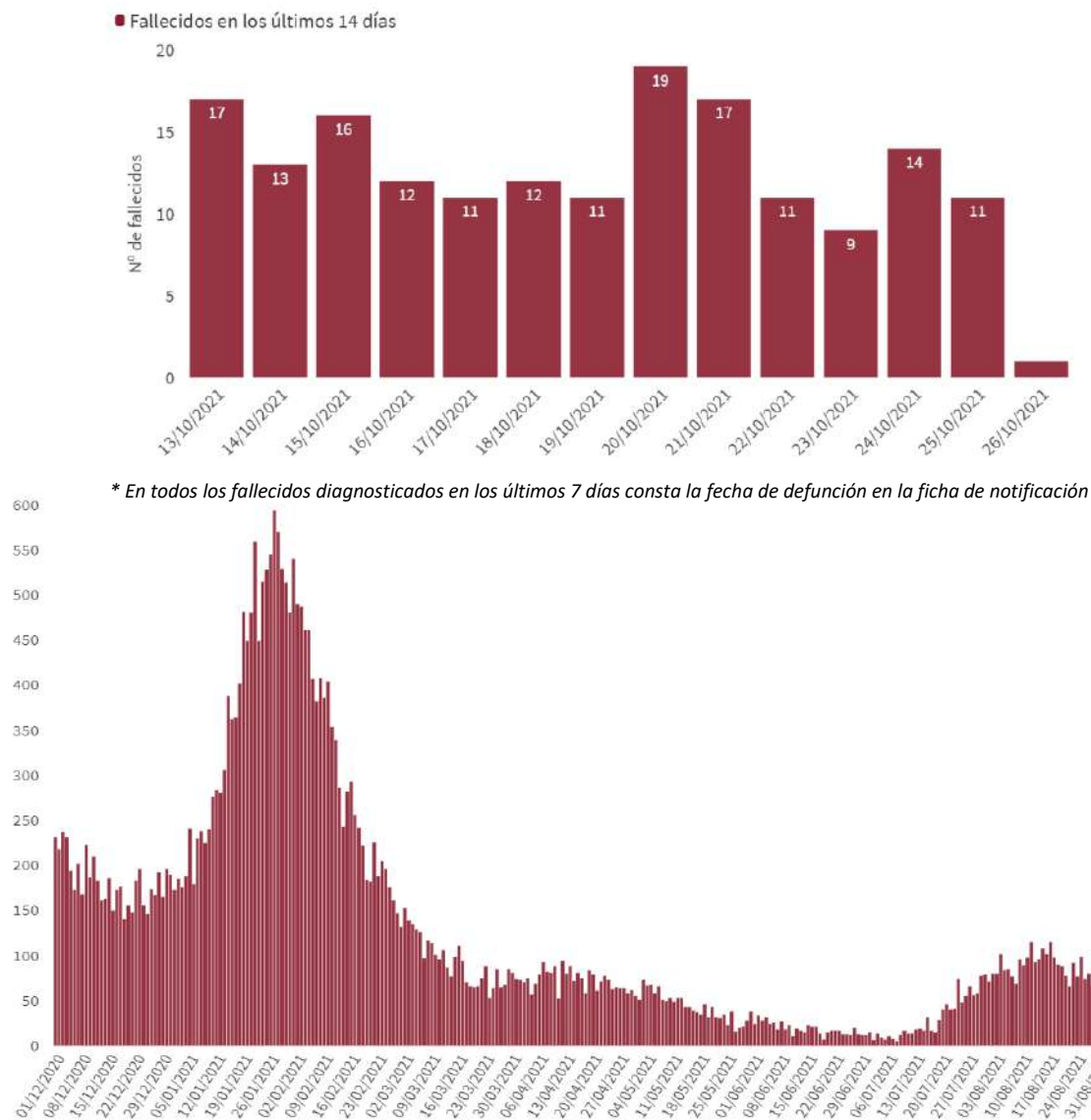


Tabla 4. Casos de COVID-19 que han fallecido (total y con fecha de fallecimiento en los últimos 7 días) y letalidad por Comunidades Autónomas en España a 26.10.2021.

CCAA	Total	Con fecha de defunción en los últimos 7 días	Letalidad global de la pandemia
Andalucía	11.266	9	1,4%
Aragón	3.909	10	2,4%
Asturias	2.077	4	2,9%
Baleares	995	0	1,0%
Canarias	1.011	6	1,0%
Cantabria	610	1	1,3%
Castilla La Mancha	6.481	3	2,7%
Castilla y León	7.343	8	2,4%
Cataluña	15.907	3	1,7%
Ceuta	128	0	1,7%
C. Valenciana	7.814	14	1,5%
Extremadura	1.993	2	1,9%
Galicia	2.648	3	1,4%
Madrid	16.181	7	1,8%
Melilla	112	1	1,0%
Murcia	1.750	4	1,2%
Navarra	1.252	1	1,5%
País Vasco	4.989	6	1,9%
La Rioja	823	0	2,1%
ESPAÑA	87.289	82	1,7%

Figura 3. Casos diarios confirmados de COVID-19 por fecha de diagnóstico desde el 15.06.2021 por Comunidades Autónomas, a 26.10.2021 (datos consolidados a las 16:00 horas del 27.10.2021).

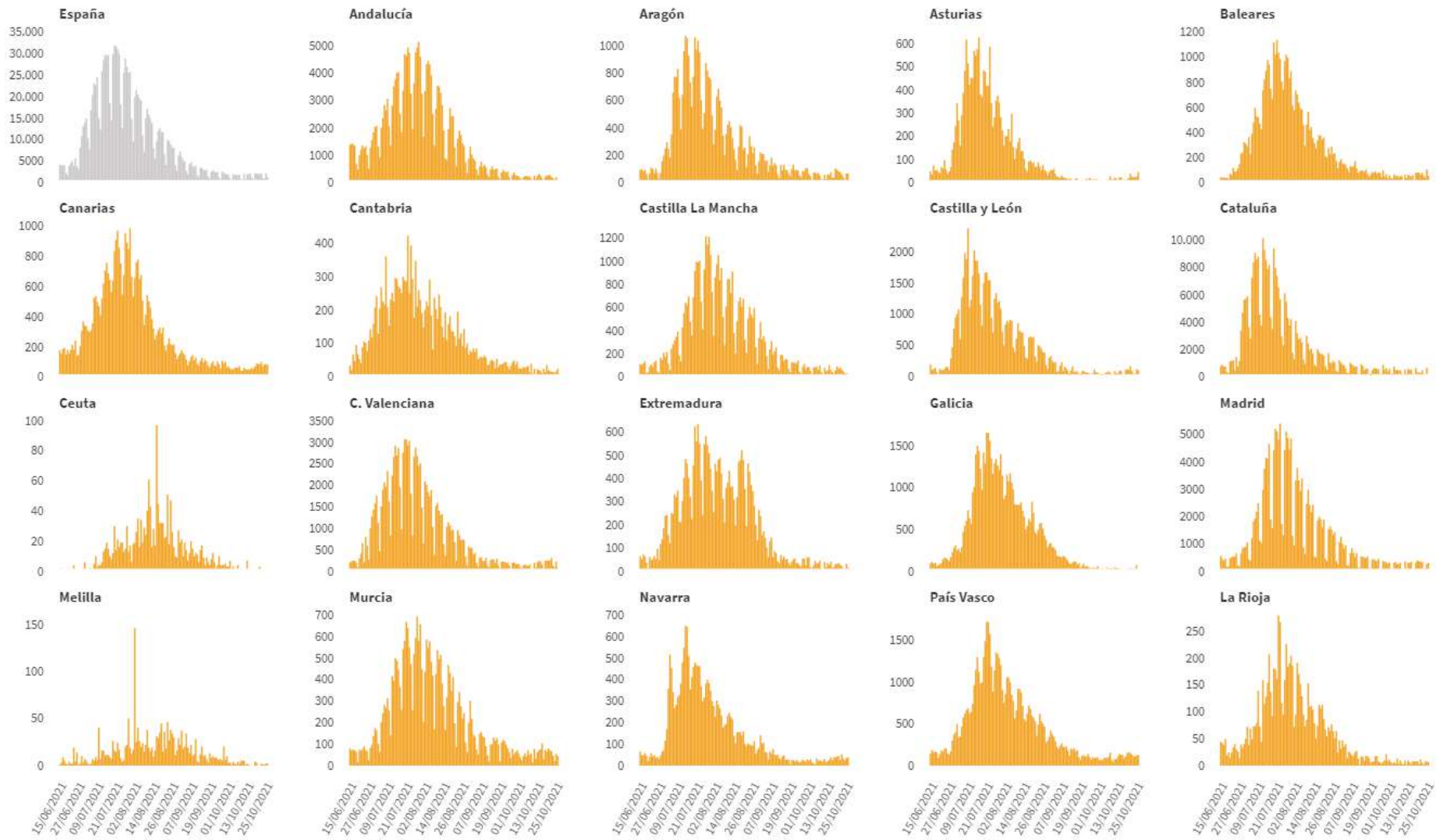


Figura 4. Evolución de la incidencia acumulada en 14 días por grupos de edad en España, a 26.10.2021.

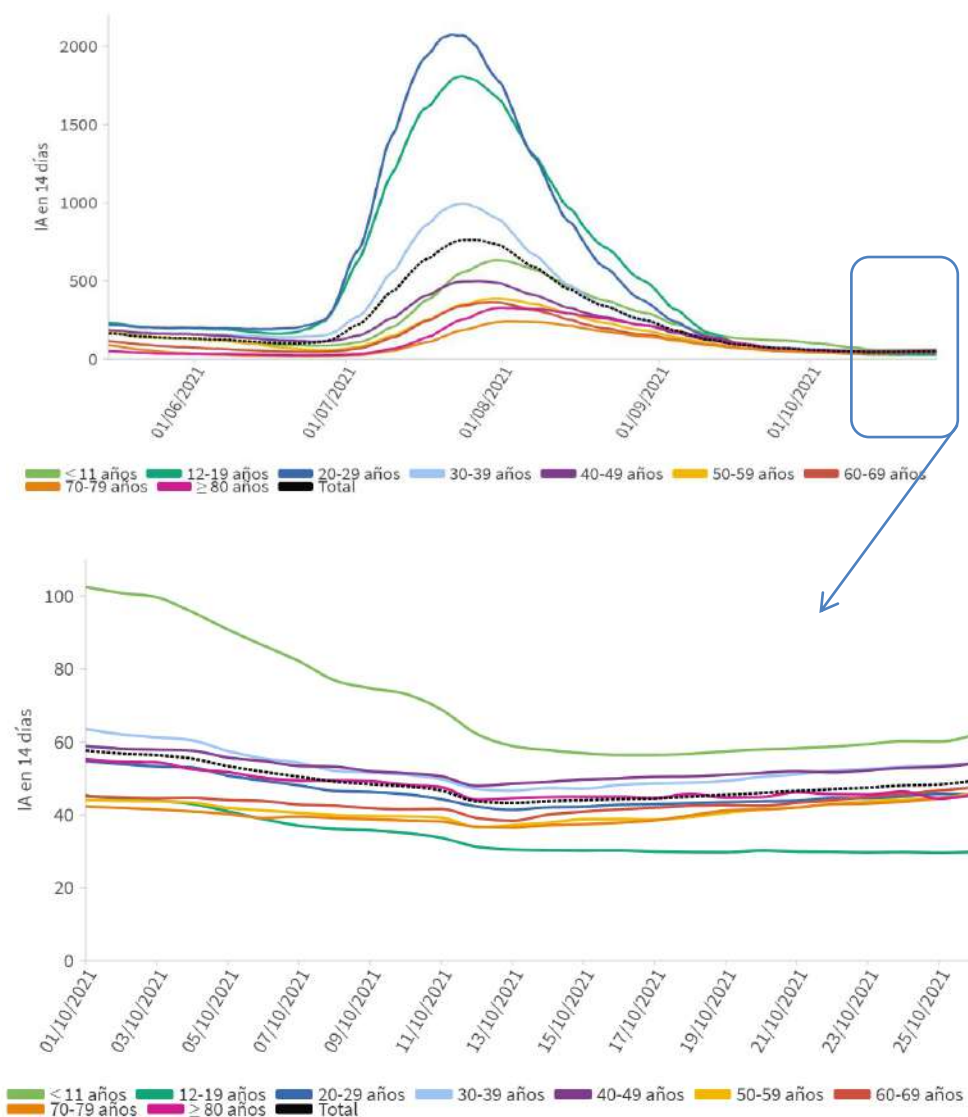


Tabla 5. Incidencia acumulada en 14 días por grupos de edad en España y por Comunidades Autónomas, a 26.10.2021 (datos consolidados a las 16:00 horas del 27.10.2021).

CCAA	≤ 11 años	12-19 años	20-29 años	30-39 años	40-49 años	50-59 años	60-69 años	70-79 años	≥ 80 años
Andalucía	37,73	21,38	30,04	37,98	36,96	30,51	34,38	30,90	24,42
Aragón	75,56	28,13	32,21	61,48	73,04	51,45	49,24	42,87	41,50
Asturias	61,28	10,94	21,49	24,46	34,13	20,90	34,08	38,44	18,22
Baleares	95,12	61,79	71,04	81,24	96,04	53,08	62,27	65,83	40,37
Canarias	52,05	26,14	48,46	52,74	51,30	40,80	44,66	39,47	42,11
Cantabria	74,86	29,57	43,56	46,83	59,32	30,01	33,62	49,00	36,55
Castilla La Mancha	51,18	32,76	34,85	41,37	32,06	34,15	42,57	33,31	32,55
Castilla y León	48,48	34,47	44,55	54,90	44,87	53,78	55,87	52,97	79,59
Cataluña	70,28	40,08	64,37	70,93	69,34	63,57	62,44	70,83	63,95
Ceuta	0,00	0,00	9,12	25,22	31,64	34,61	12,73	0,00	76,78
C. Valenciana	59,24	29,92	46,50	57,65	56,95	56,49	52,18	50,93	62,20
Extremadura	55,18	20,06	19,41	33,71	33,23	23,64	43,10	30,48	28,95
Galicia	25,88	12,22	12,99	17,32	15,57	16,51	17,01	14,15	16,22
Madrid	75,19	33,60	51,72	56,86	61,67	46,36	47,49	42,01	47,51
Melilla	6,19	10,44	25,01	8,24	16,66	35,40	38,33	80,04	0,00
Murcia	49,23	29,60	67,34	64,59	61,38	58,15	49,01	37,90	45,86
Navarra	129,00	17,73	55,78	82,37	91,66	68,26	73,13	41,22	36,44
País Vasco	134,85	35,59	60,54	92,12	81,46	72,65	72,83	72,27	58,88
La Rioja	55,64	11,75	16,42	30,52	39,66	23,08	31,82	10,67	18,01
ESPAÑA	61,98	29,86	45,52	54,22	54,06	45,82	47,54	45,50	45,52

Los grupos de edad corresponden con los mismos de los que se hace seguimiento de la cobertura de vacunación

Figura 5. Evolución de la incidencia acumulada en 14 días por grupos de edad desde el 01.10.2021 por Comunidades Autónomas, a 26.10.2021.

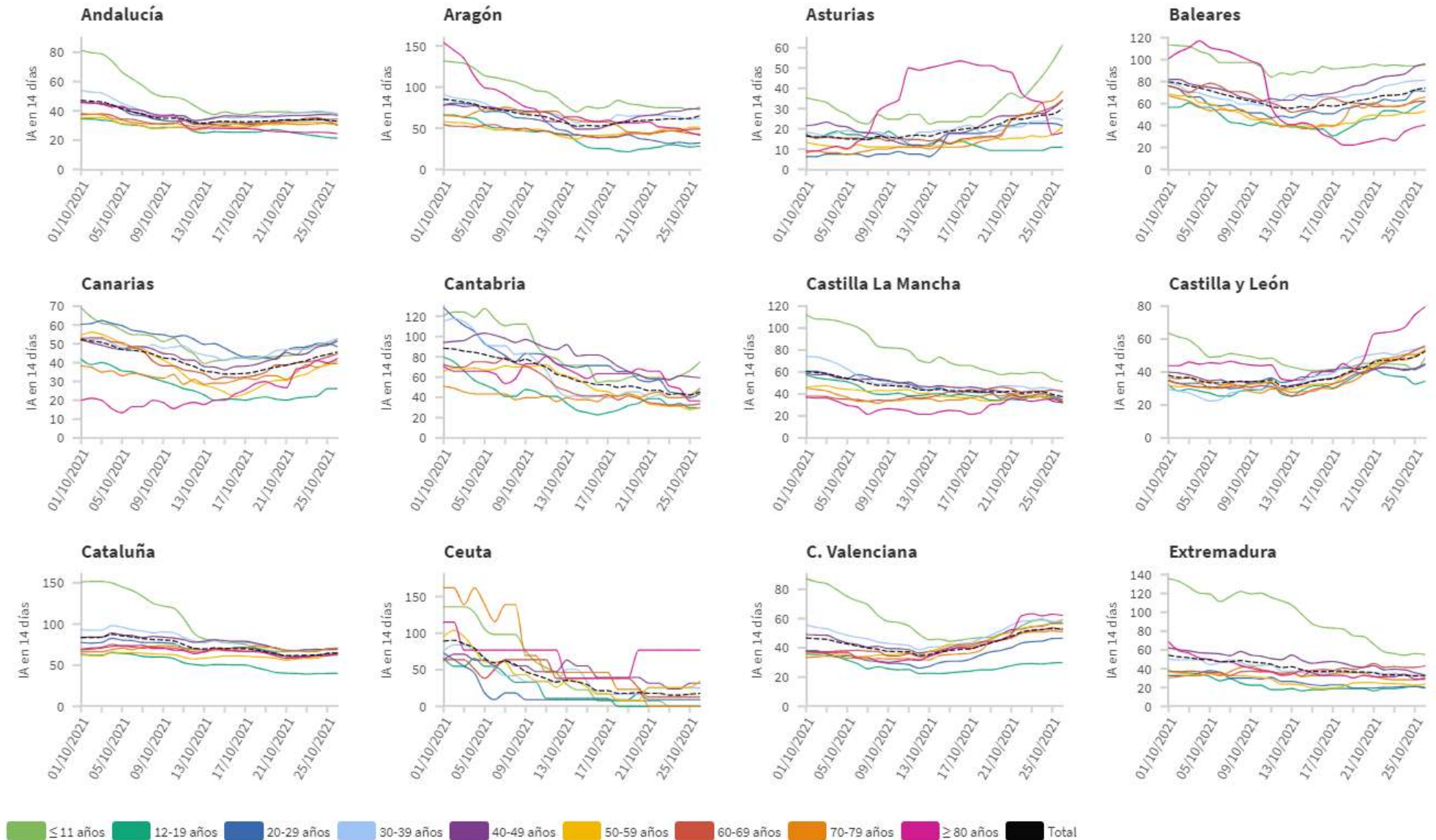
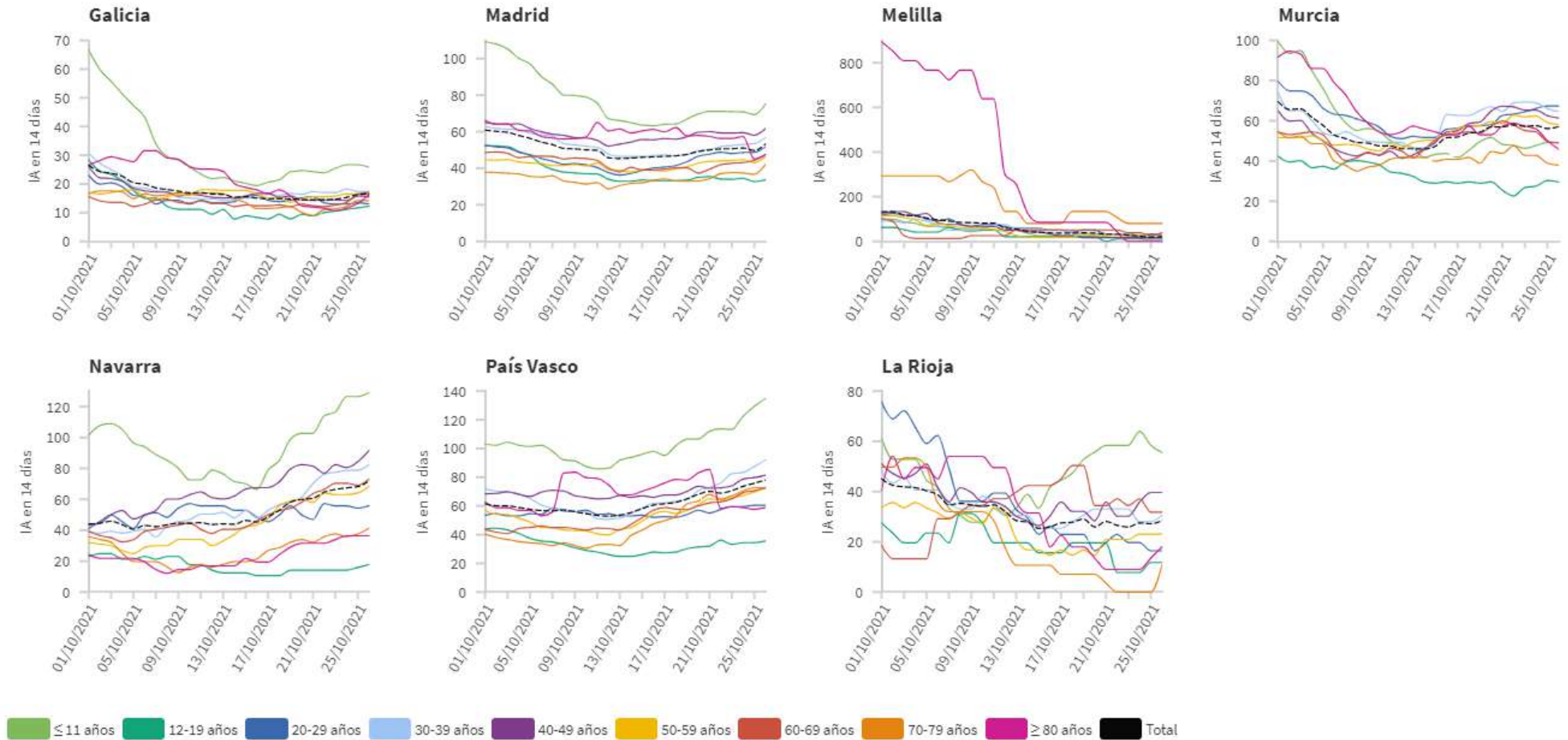


Figura 5(cont.). Incidencia acumulada en 14 días por grupos de edad desde el 01.10.2021 por Comunidades Autónomas, a 26.10.2021.



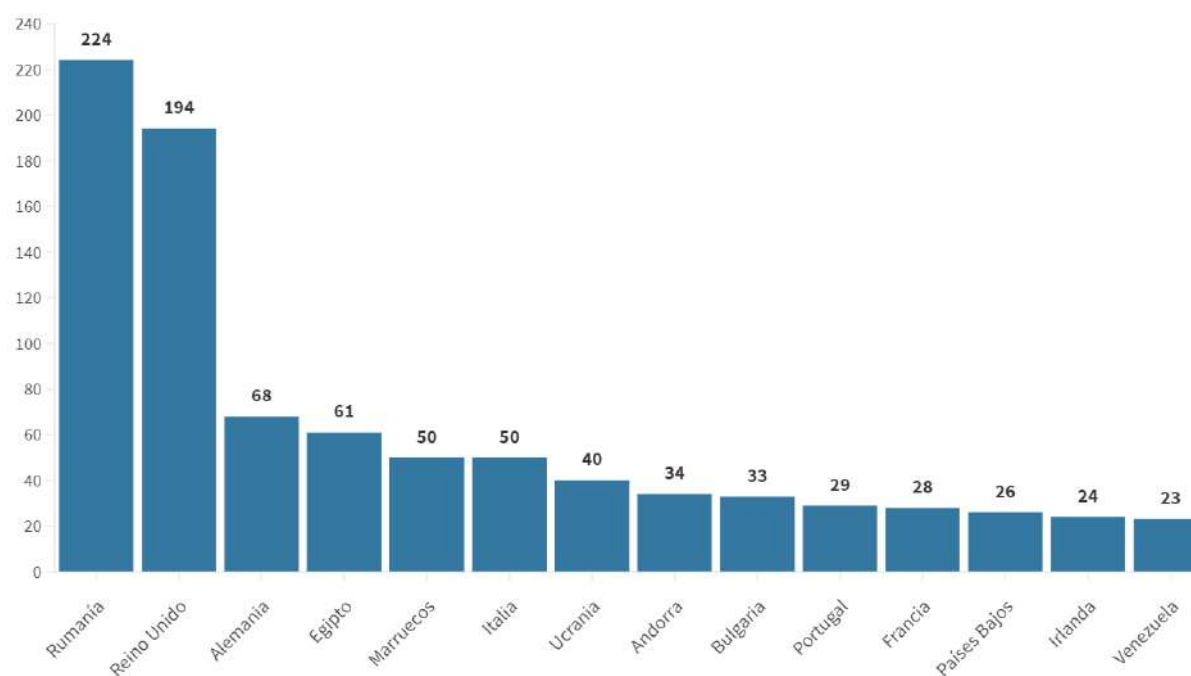
Los grupos de edad corresponden con los mismos de los que se hace seguimiento de la cobertura de vacunación

Tabla 6. Nº de casos COVID-19 importados de otro país

	Diagnósticos desde el 11 de mayo	Diagnósticos en los últimos 7 días
Andalucía	3.639	32
Aragón	488	9
Asturias	59	2
Baleares	801	25
Canarias	2.627	56
Cantabria	158	3
Castilla La Mancha	316	3
Castilla y León	710	11
Cataluña	1.438	43
Ceuta	173	1
C. Valenciana	2.057	54
Extremadura	306	1
Galicia	965	24
Madrid	2.509	54
Melilla	177	0
Murcia	622	18
Navarra	323	11
País Vasco	93	0
La Rioja	44	3
ESPAÑA	17.505	350

Fuente: Casos notificados a la Red Nacional de Vigilancia Epidemiológica por las comunidades autónomas clasificados como importados de otro país. Las personas han podido llegar a través de diferentes medios de transporte, incluyendo pateras.

Figura 6. Nº de casos importados según país de origen (los países más frecuentes en las últimas 4 semanas)



SITUACIÓN INTERNACIONAL *(datos consultados hasta las 10:00 horas del 27.10.2021)*

Situación en Europa: Hasta el día de hoy se han notificado al menos 72.966.418 casos confirmados. En la tabla 7 se presentan los datos epidemiológicos detallados de los países de Europa con más casos confirmados.

Tabla 7. Detalles de los países con más casos confirmados u otros países de interés de Europa^{1,2,3,4}

	Casos confirmados	Nuevos diarios*	Incremento promedio en los últimos 7 días	Incidencia Acumulada 100.000 hab. 14 días	Fallecidos	Nuevos diarios*	Letalidad
Reino Unido	8.853.227	40.954	0,51%	933,0	139.834	263	1,6%
Rusia	8.316.019	36.446	0,45%	334,3	232.775	1.106	2,8%
Turquía	7.879.468	27.663	0,36%	493,1	69.344	232	0,9%
Francia	7.133.766	6.603	0,08%	104,8	117.555	38	1,6%
Italia	4.747.773	4.054	0,08%	72,0	131.904	48	2,8%
Alemania	4.506.415	23.212	0,34%	212,2	95.359	114	2,1%
Polonia	2.982.143	6.263	0,18%	149,4	76.540	93	2,6%
Ucrania	2.803.159	19.120	0,75%	574,3	64.936	734	2,3%
Países Bajos	2.087.859	5.331	0,25%	355,6	18.320	6	0,9%
Chequia	1.735.552	4.262	0,19%	299,4	30.648	7	1,8%
Rumanía	1.587.880	16.765	0,95%	961,9	45.503	523	2,9%
Bélgica	1.328.202	5	0,43%	538,1	25.889	1	1,9%
Suecia	1.165.996	-	0,05%	79,9	14.993	-	1,3%
Portugal	1.085.451	-	0,06%	88,5	18.138	-	1,7%
Suiza	862.063	1	0,15%	174,5	10.769	0	1,2%
Austria	798.130	2.765	0,44%	444,1	11.011	15	1,4%
Irlanda	431.722	1.845	0,51%	554,8	5.369	0	1,2%

¹ Las cifras de fallecidos por COVID-19 notificadas por cada país varían en su definición por lo que dichas cifras, y la letalidad resultante en cada país, no son directamente comparables entre sí.

² (-) sin actualizar

³ Suiza, Austria e Irlanda ya no se encuentra entre los quince países con más casos confirmados de Europa. Se sigue incluyendo en la tabla por su histórico.

⁴ Datos consultados para casos confirmados y fallecidos (orden alfabético): **Alemania** (Robert Koch Institut), **Francia** (Santé Publique France), **Italia** (Ministerio de Sanidad), **Portugal** (Dirección General de Salud), **Reino Unido** (Public Health England). **Resto de países y territorios:** página web de la Organización Mundial de la Salud (OMS).

* Los casos y fallecidos nuevos notificados diariamente pueden corresponder a casos diagnosticados y fallecidos de días previos.

Situación a nivel global y otros países fuera de Europa: Según la OMS, a nivel global hasta el día de hoy se han notificado al menos 243.857.028 casos y 4.953.246 fallecidos. En la tabla 8 se presenta información detallada de los países con más casos acumulados fuera de Europa.

Tabla 8. Detalles de los países con más casos confirmados u otros países de interés fuera de Europa^{5,6,7,8}

	Casos confirmados	Nuevos diarios*	Incremento promedio en los últimos 7 días	Incidencia Acumulada 100.000 hab. 14 días	Fallecidos	Nuevos diarios*	Letalidad
Estados Unidos	45.468.434	105.271	0,15%	325,2	736.048	1.225	1,6%
India	34.202.202	12.428	0,04%	16,0	455.068	356	1,3%
Brasil	21.729.763	6.204	0,06%	73,5	605.644	187	2,8%
Irán	5.868.360	7.516	0,18%	187,2	125.363	140	2,1%
Argentina	5.280.358	540	0,02%	31,7	115.826	3	2,2%
Colombia	4.991.050	1.369	0,03%	37,9	127.067	35	2,5%
Indonesia	4.241.090	611	0,02%	4,2	143.270	35	3,4%
México	3.783.327	5	0,10%	47,6	286.346	0	7,6%
Sudáfrica	2.919.778	146	0,01%	12,8	88.934	9	3,0%
Filipinas	2.761.307	4.405	0,18%	81,1	41.942	149	1,5%
Malasia	2.436.498	4.782	0,24%	286,1	28.492	92	1,2%
Perú	2.195.859	758	0,04%	36,2	200.052	33	9,1%
Iraq	2.047.811	1.537	0,08%	60,1	22.993	32	1,1%
Tailandia	1.866.863	7.706	0,50%	196,6	18.865	66	1,0%
Japón	1.717.104	166	0,02%	4,5	18.207	8	1,1%
Corea del Sur	354.355	1.266	0,40%	39,2	2.788	15	0,8%
Singapur	175.818	3.174	2,22%	826,2	329	14	0,2%
China	125.620	55	0,04%	0,0	5.696	1	4,5%

⁵ Las cifras de fallecidos por COVID-19 notificadas por cada país varían en su definición por lo que dichas cifras, y la letalidad resultante en cada país, no son directamente comparables entre sí.

⁶ (-) sin actualizar.

⁷ China, Singapur y Corea del Sur ya no se encuentran entre los quince países con más casos confirmados fuera de Europa. Se siguen incluyendo en la tabla por su histórico.

⁸ Datos consultados para casos confirmados y fallecidos (orden alfabético): **Estados Unidos** (Centers for Disease Control and Prevention). **Resto de países y territorios:** página web de la Organización Mundial de la Salud (OMS).

* Los casos y fallecidos nuevos notificados diariamente pueden corresponder a casos diagnosticados y fallecidos de días previos.