

Actualización nº 493. Enfermedad por el coronavirus (COVID-19). 28.10.2021 (datos consolidados a las 14:00 horas del 28.10.2021)

SITUACIÓN EN ESPAÑA

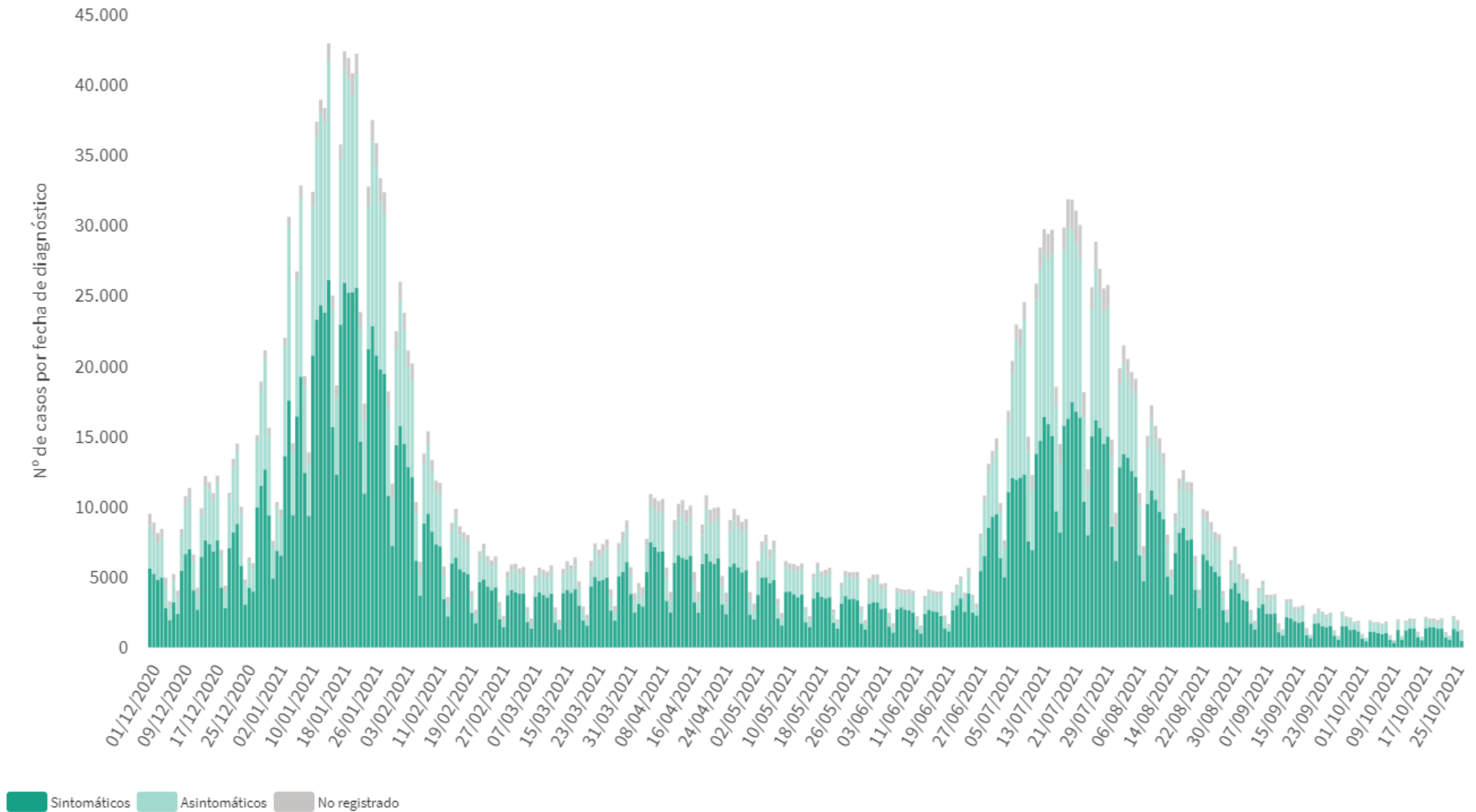
El presente informe se ha realizado con los datos individualizados notificados por las CCAA a la Red Nacional de Vigilancia Epidemiológica (al sistema SiViEs). Se incluyen los casos notificados confirmados con una prueba diagnóstica positiva de infección activa (PDIA) tal como se establece en la [Estrategia de detección precoz, vigilancia y control de COVID-19](#) y además los casos notificados antes del 11 de mayo que requirieron hospitalización, ingreso en UCI o fallecieron con diagnóstico clínico de COVID-19, de acuerdo a las definiciones de caso vigentes en cada momento. Cualquier futura actualización que realicen las CCAA quedarán reflejadas en los informes diarios. En España hasta el momento se han notificado un total de 5.008.887 casos confirmados de COVID-19 y 87.322 fallecidos. Los datos se pueden obtener en [aquí](#).

Tabla 1. Casos de COVID-19 confirmados totales, diagnosticados el día previo y diagnosticados o con fecha de inicio de síntomas en los últimos 14 y 7 días a 28.10.2021

CCAA	Casos totales	Casos diagnosticados el día previo	Casos diagnosticados en los últimos 14 días		Casos diagnosticados en los últimos 7 días		Casos diagnosticados con fecha de inicio de síntomas en los últimos 14d.		Casos diagnosticados con fecha de inicio de síntomas en los últimos 7d.	
			Nº	IA*	Nº	IA*	Nº	IA*	Nº	IA*
Andalucía	807.896	49	2.810	33,20	1.265	14,94	1.136	13,42	279	3,30
Aragón	162.796	78	884	66,50	406	30,54	456	34,30	143	10,76
Asturias	71.376	29	325	31,90	209	20,51	41	4,02	21	2,06
Baleares	100.819	45	889	75,88	473	40,37	669	57,10	270	23,05
Canarias	97.094	104	1.058	48,62	605	27,80	684	31,43	282	12,96
Cantabria	46.774	24	266	45,63	124	21,27	133	22,82	56	9,61
Castilla La Mancha	240.293	6	815	39,85	365	17,85	442	21,61	126	6,16
Castilla y León	301.381	88	1.286	53,70	672	28,06	780	32,57	305	12,74
Cataluña	929.265	170	4.769	61,29	2.176	27,97	2.090	26,86	713	9,16
Ceuta	7.585	0	8	9,50	5	5,94	4	4,75	2	2,38
C. Valenciana	514.903	82	2.751	54,40	1.325	26,20	1.608	31,80	553	10,93
Extremadura	103.204	9	317	29,79	121	11,37	164	15,41	49	4,61
Galicia	187.450	20	462	17,10	260	9,62	250	9,25	109	4,03
Madrid	898.224	297	3.654	53,89	1.744	25,72	2.033	29,99	590	8,70
Melilla	11.065	3	19	21,82	11	12,63	12	13,78	7	8,04
Murcia	142.387	60	886	58,63	389	25,74	481	31,83	146	9,66
Navarra	83.298	37	494	74,71	246	37,21	343	51,88	102	15,43
País Vasco	263.429	131	1.761	79,31	875	39,41	22	0,99	3	0,14
La Rioja	39.648	9	92	28,76	49	15,32	49	15,32	24	7,50
ESPAÑA	5.008.887	1.241	23.546	49,62	11.320	23,86	11.397	24,02	3.780	7,97

* IA: Incidencia acumulada (casos diagnosticados/100.000 habitantes). Se utiliza como denominador para el cálculo de la IA las cifras oficiales de población del INE del padrón municipal a 01.01.2020

Figura 1. Casos diarios confirmados de COVID-19 en España desde el 01.12.2020 a 27.10.2021 (datos consolidados a las 14:00 horas del 28.10.2021).



A continuación se presenta la situación de la capacidad asistencia y actividad COVID-19 en los hospitales españoles. Para el análisis de los casos confirmados que han precisado ingreso, tanto hospitalario como específicamente en UCI, se puede consultar los datos disponibles [aquí](#).

Tabla 2. Situación capacidad asistencial y actividad Covid-19 en hospitales

CCAA	Total Pacientes COVID hospitalizados	Tasa de ocupación hospitalaria por 100.000 hab.	% Camas Ocupadas COVID	Número Pacientes COVID en UCI	Tasa de ocupación UCI por 100.000 hab.	% Camas Ocupadas UCI COVID	Ingresos COVID últimas 24h	Altas COVID últimas 24h
Andalucía	169	2,00	0,95%	41	0,48	2,21%	18	27
Aragón	66	4,96	1,58%	13	0,98	5,88%	9	9
Asturias	21	2,06	0,61%	5	0,49	1,79%	2	2
Baleares	68	5,80	1,97%	22	1,88	6,69%	5	10
Canarias	99	4,55	1,79%	16	0,74	3,35%	8	9
Cantabria	13	2,23	0,88%	5	0,86	4,24%	1	4
Castilla La Mancha	71	3,47	1,46%	17	0,83	4,84%	7	6
Castilla y León	99	4,13	1,48%	22	0,92	5,28%	10	10
Cataluña	268	3,44	1,08%	93	1,20	7,98%	25	41
Ceuta	0	0,00	0,00%	0	0,00	0,00%	0	0
C. Valenciana	201	3,97	1,81%	47	0,93	6,03%	25	24
Extremadura	15	1,41	0,52%	2	0,19	1,06%	1	0
Galicia	27	1,00	0,32%	4	0,15	0,54%	15	7
Madrid	326	4,81	1,98%	77	1,14	6,82%	35	52
Melilla	6	6,89	3,30%	0	0,00	0,00%	1	2
Murcia	44	2,91	1,08%	11	0,73	2,38%	3	4
Navarra	21	3,18	1,11%	6	0,91	5,08%	5	3
País Vasco	124	5,58	2,52%	27	1,22	6,82%	16	14
La Rioja	9	2,81	1,24%	5	1,56	9,43%	0	0
Total general	1.647	3,47	1,34%	413	0,87	4,53%	186	224

Fuente: Notificación de los hospitales al Ministerio de Sanidad

(1) Información referida al día 27/10/2021, con los últimos datos disponibles a las 15:00 del día 28 de Octubre de 2021

Nota: El criterio de cómputo incluye a pacientes que presentan clínica Covid que debe ser tratada en régimen de hospitalización, bien con infección confirmada bien pendiente de confirmar..

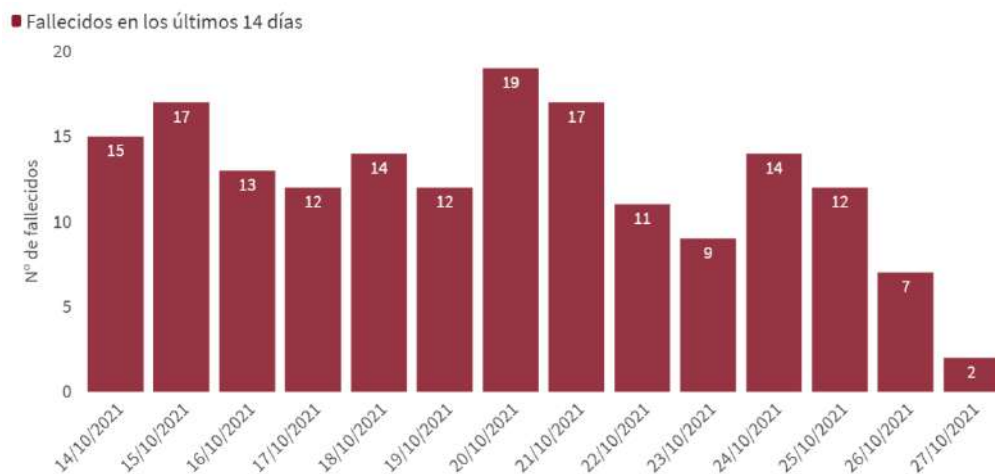
Puede acceder a los datos en abierto de la capacidad asistencial [aquí](#).

Tabla 3. Total de Pruebas diagnósticas realizadas del 18.10.2021 al 24.10.2021 (Datos provisionales con información actualizada a 28.10.2021)

CCAA	PCR	Test de antígeno	Total de pruebas	Tasa por 100.000 hab.	Positividad
Andalucía	44.683	26.940	71.623	851,21	2,63%
Aragón	8.722	5.491	14.213	1.077,32	4,05%
Asturias	10.291	2.307	12.598	1.231,72	1,75%
Baleares	12.127	4.527	16.654	1.448,85	2,93%
Canarias	15.008	12.163	27.171	1.261,78	2,16%
Cantabria	5.205	2.315	7.520	1.294,15	2,02%
Castilla La Mancha	10.202	4.915	15.117	743,63	3,16%
Castilla y León	18.058	7.889	25.947	1.081,33	3,31%
Cataluña	80.766	53.296	134.062	1.746,69	1,78%
Ceuta	262	479	741	874,06	2,97%
C. Valenciana	28.767	11.656	40.423	807,85	4,31%
Extremadura	6.400	7.903	14.303	1.339,60	1,46%
Galicia	13.406	13.661	27.067	1.002,67	1,10%
Madrid	51.442	52.290	103.732	1.556,74	2,36%
Melilla	397	700	1.097	1.268,40	2,73%
Murcia	10.708	4.697	15.405	1.031,19	2,88%
Navarra	5.684	6.162	11.846	1.810,72	3,18%
País Vasco	13.008	10.664	23.672	1.072,21	3,88%
La Rioja	2.709	1.682	4.391	1.386,06	1,00%
ESPAÑA	337.845	229.737	567.582	1.206,95	2,50%

Puede acceder a los datos en abierto de las pruebas realizadas [aquí](#).

Figura 2. Número de fallecidos diarios por COVID-19 por fecha de defunción en España a 27.10.2021 (datos consolidados a las 14:00 horas del 28.10.2021).



* En todos los fallecidos diagnosticados en los últimos 7 días consta la fecha de defunción en la ficha de notificación

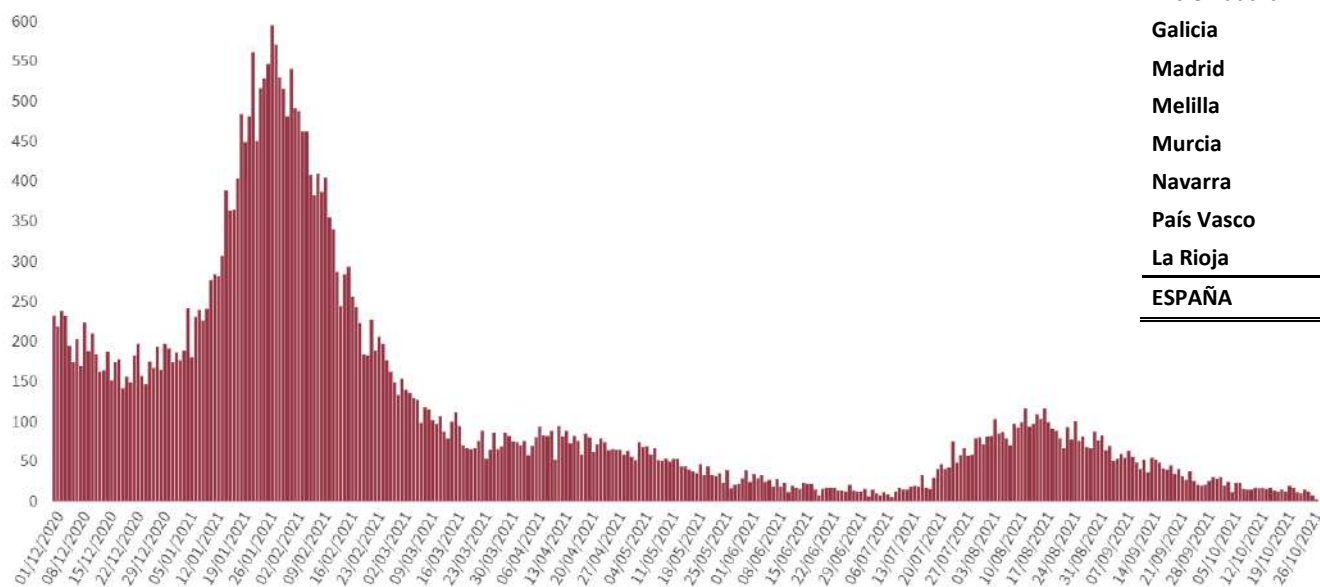


Tabla 4. Casos de COVID-19 que han fallecido (total y con fecha de fallecimiento en los últimos 7 días) y letalidad por Comunidades Autónomas en España a 27.10.2021.

CCAA	Total	Con fecha de defunción en los últimos 7 días	Letalidad global de la pandemia
Andalucía	11.267	6	1,4%
Aragón	3.902	8	2,4%
Asturias	2.077	3	2,9%
Baleares	996	0	1,0%
Canarias	1.012	5	1,0%
Cantabria	610	1	1,3%
Castilla La Mancha	6.481	2	2,7%
Castilla y León	7.343	4	2,4%
Cataluña	15.930	3	1,7%
Ceuta	128	0	1,7%
C. Valenciana	7.819	16	1,5%
Extremadura	1.993	2	1,9%
Galicia	2.648	3	1,4%
Madrid	16.186	7	1,8%
Melilla	112	1	1,0%
Murcia	1.750	4	1,2%
Navarra	1.252	1	1,5%
País Vasco	4.993	6	1,9%
La Rioja	823	0	2,1%
ESPAÑA	87.322	72	1,7%

Figura 3. Casos diarios confirmados de COVID-19 por fecha de diagnóstico desde el 15.06.2021 por Comunidades Autónomas, a 27.10.2021 (datos consolidados a las 14:00 horas del 28.10.2021).

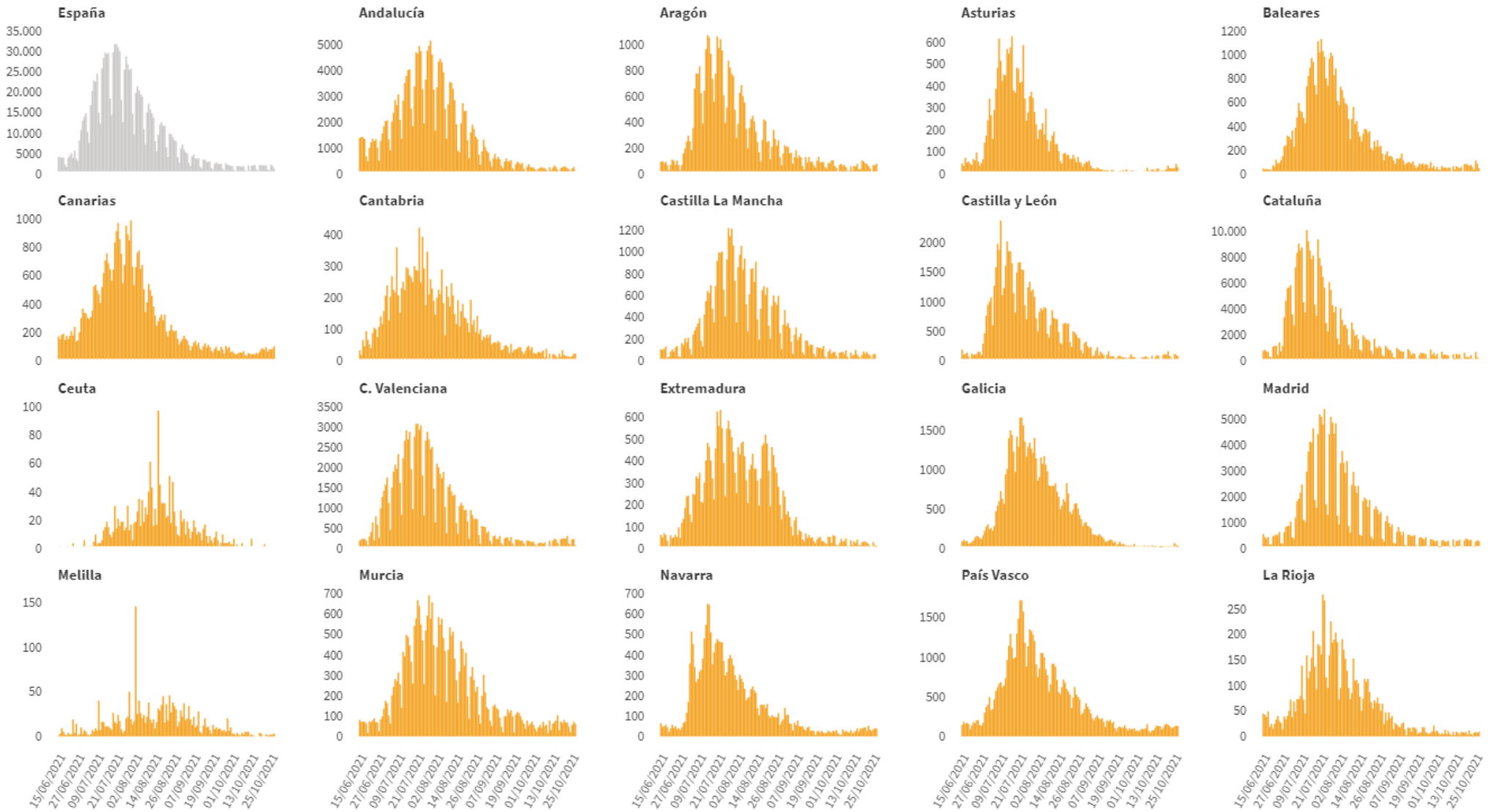


Figura 4. Evolución de la incidencia acumulada en 14 días por grupos de edad en España, a 27.10.2021.

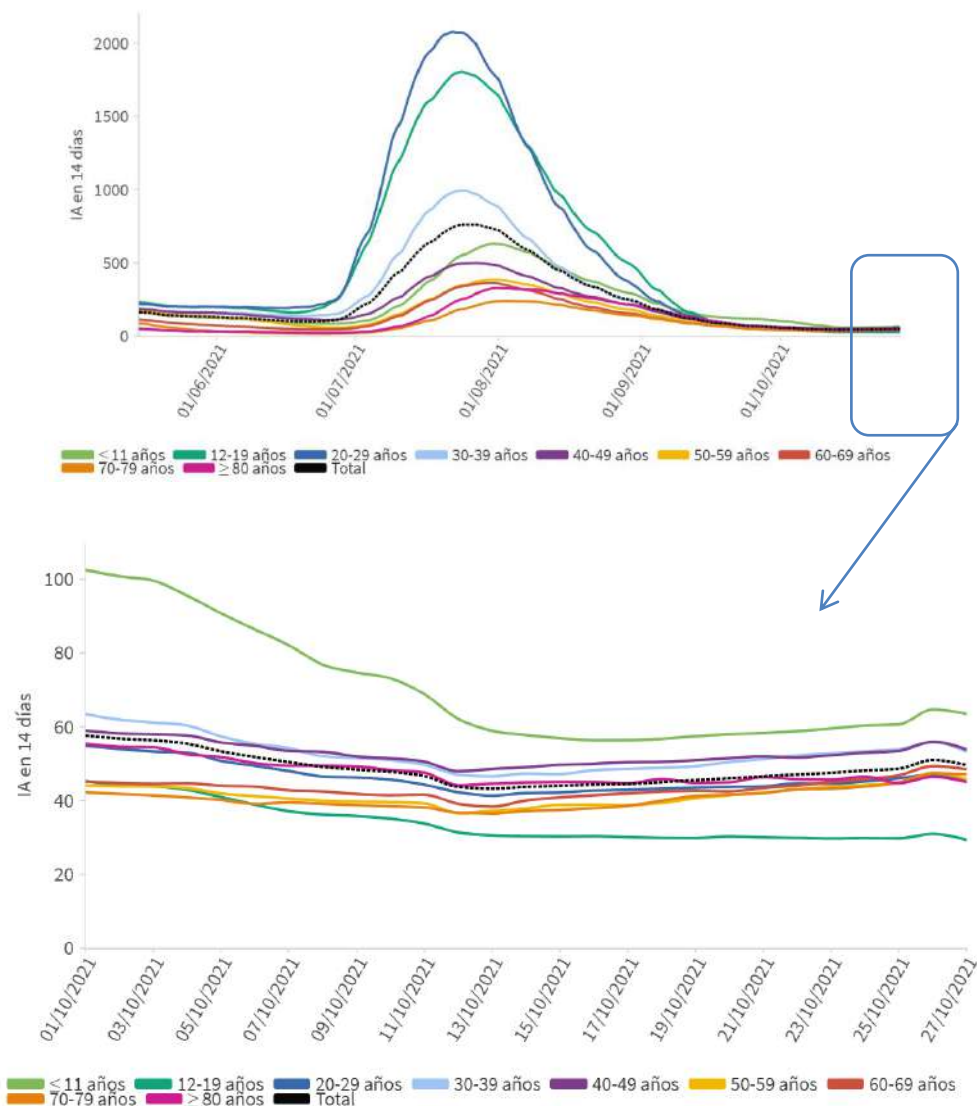


Tabla 5. Incidencia acumulada en 14 días por grupos de edad en España y por Comunidades Autónomas, a 27.10.2021 (datos consolidados a las 14:00 horas del 28.10.2021).

CCAA	≤ 11 años	12-19 años	20-29 años	30-39 años	40-49 años	50-59 años	60-69 años	70-79 años	≥ 80 años
Andalucía	39,01	21,25	30,69	37,01	38,41	30,28	35,15	32,60	22,97
Aragón	77,64	27,16	34,51	60,87	71,65	53,46	47,32	43,71	37,45
Asturias	60,10	12,50	22,75	28,83	35,93	22,13	36,75	43,02	17,08
Baleares	95,85	59,70	73,22	79,59	101,37	54,89	68,24	65,83	44,41
Canarias	51,59	26,14	50,84	55,00	55,68	43,37	45,94	47,24	56,52
Cantabria	79,96	27,30	43,56	48,25	54,21	34,46	36,20	43,34	38,98
Castilla La Mancha	55,83	32,19	36,68	39,86	37,20	36,10	45,78	36,45	36,24
Castilla y León	50,76	35,68	42,65	54,15	43,21	55,62	60,90	53,38	83,61
Cataluña	69,51	36,12	61,98	65,76	63,34	60,45	58,50	69,10	59,93
Ceuta	0,00	0,00	9,12	8,41	15,82	25,96	0,00	0,00	38,39
C. Valenciana	64,16	30,39	46,50	56,42	60,01	56,49	56,83	52,07	56,41
Extremadura	53,37	18,88	18,53	32,21	26,96	23,05	39,11	29,39	25,00
Galicia	24,26	11,11	13,42	17,01	15,79	17,00	18,45	17,26	18,35
Madrid	78,56	33,78	53,34	57,92	60,21	46,16	48,34	43,91	46,41
Melilla	6,19	10,44	33,35	8,24	16,66	35,40	25,55	106,72	0,00
Murcia	48,23	33,83	66,76	67,94	60,99	60,02	55,14	41,79	47,30
Navarra	137,77	23,05	60,18	81,14	95,37	73,43	69,06	44,81	34,01
País Vasco	135,69	36,77	59,05	92,50	83,95	71,18	74,25	77,90	62,04
La Rioja	50,08	15,67	13,13	33,06	39,66	23,08	31,82	17,78	18,01
ESPAÑA	63,50	29,42	45,73	53,30	53,87	45,82	48,49	47,15	45,06

Los grupos de edad corresponden con los mismos de los que se hace seguimiento de la cobertura de vacunación

Figura 5. Evolución de la incidencia acumulada en 14 días por grupos de edad desde el 01.10.2021 por Comunidades Autónomas, a 27.10.2021.

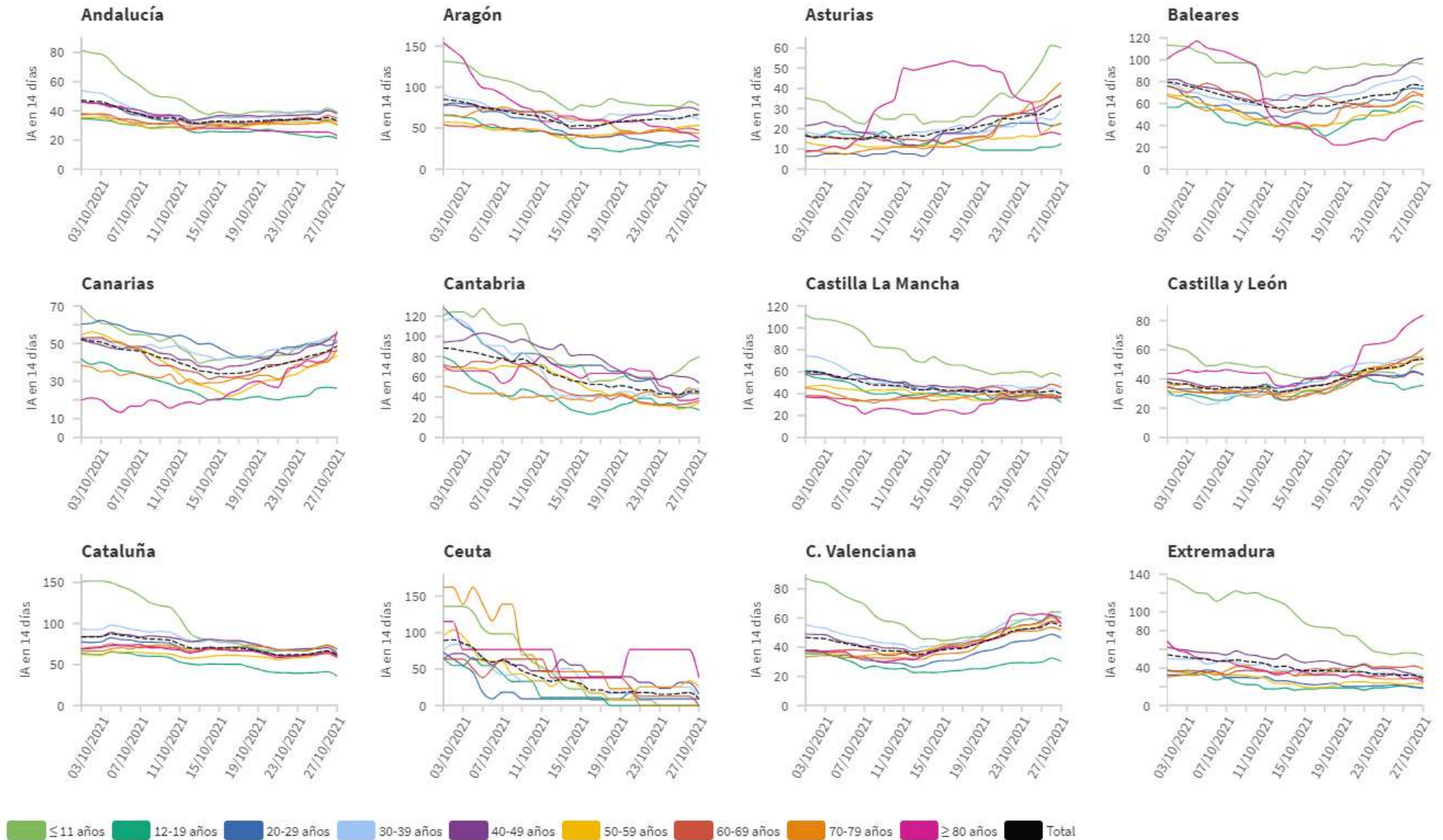
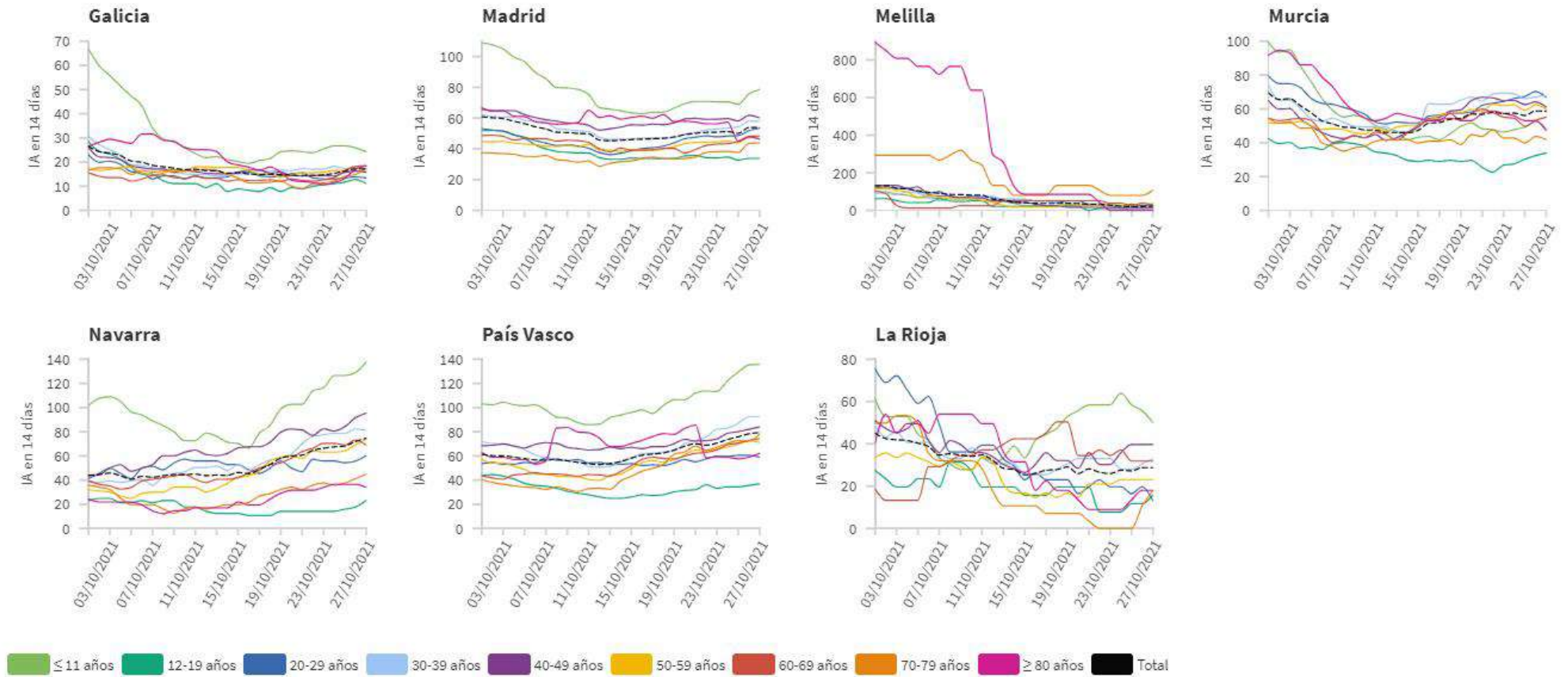


Figura 5(cont.). Incidencia acumulada en 14 días por grupos de edad desde el 01.10.2021 por Comunidades Autónomas, a 27.10.2021.

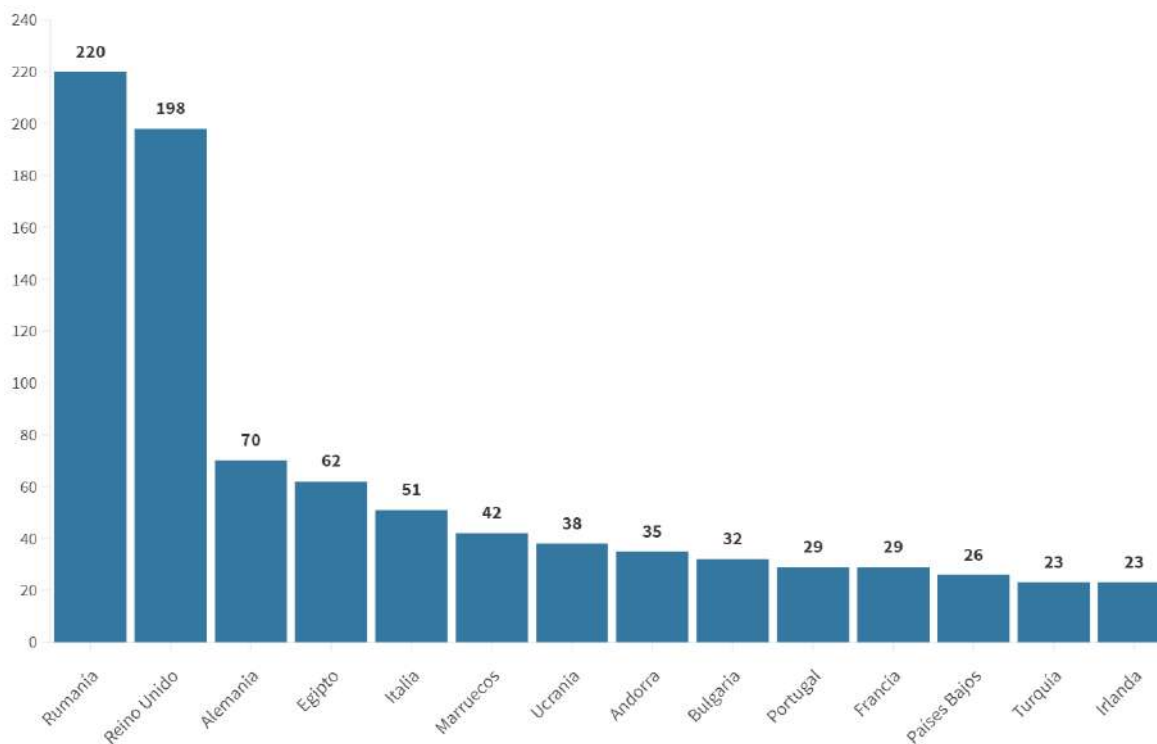


Los grupos de edad corresponden con los mismos de los que se hace seguimiento de la cobertura de vacunación

Tabla 6. Nº de casos COVID-19 importados de otro país

	Diagnósticos desde el 11 de mayo	Diagnósticos en los últimos 7 días
Andalucía	3.643	27
Aragón	490	7
Asturias	59	2
Baleares	802	22
Canarias	2.633	55
Cantabria	157	2
Castilla La Mancha	318	3
Castilla y León	712	11
Cataluña	1.445	39
Ceuta	173	1
C. Valenciana	2.076	59
Extremadura	307	1
Galicia	968	22
Madrid	2.518	59
Melilla	177	0
Murcia	624	12
Navarra	323	8
País Vasco	94	0
La Rioja	46	5
ESPAÑA	17.565	335

Figura 6. Nº de casos importados según país de origen (los países más frecuentes en las últimas 4 semanas)



Fuente: Casos notificados a la Red Nacional de Vigilancia Epidemiológica por las comunidades autónomas clasificados como importados de otro país. Las personas han podido llegar a través de diferentes medios de transporte, incluyendo pateras.

SITUACIÓN INTERNACIONAL (datos consultados hasta las 10:00 horas del 28.10.2021)

Situación en Europa: Hasta el día de hoy se han notificado al menos 73.254.527 casos confirmados. En la tabla 7 se presentan los datos epidemiológicos detallados de los países de Europa con más casos confirmados.

Tabla 7. Detalles de los países con más casos confirmados u otros países de interés de Europa^{1,2,3,4}

	Casos confirmados	Nuevos diarios*	Incremento promedio en los últimos 7 días	Incidencia Acumulada 100.000 hab. 14 días	Fallecidos	Nuevos diarios*	Letalidad
Reino Unido	8.897.149	43.941	0,50%	937,4	140.041	207	1,6%
Rusia	8.352.601	36.582	0,45%	339,7	233.898	1.123	2,8%
Turquía	7.909.111	29.643	0,36%	488,0	69.559	215	0,9%
Francia	7.140.294	6.528	0,08%	106,3	117.589	34	1,6%
Italia	4.752.368	4.598	0,08%	75,0	131.954	50	2,8%
Alemania	4.534.452	28.037	0,37%	231,0	95.485	126	2,1%
Polonia	2.990.509	8.366	0,22%	164,4	76.672	132	2,6%
Ucrania	2.825.733	22.574	0,76%	589,2	65.628	692	2,3%
Países Bajos	2.093.606	5.747	0,27%	372,2	18.340	20	0,9%
Chequia	1.741.859	6.307	0,22%	344,8	30.667	19	1,8%
Rumanía	1.602.830	14.950	0,92%	958,3	46.015	512	2,9%
Bélgica	1.333.947	5.745	0,45%	566,9	25.914	25	1,9%
Suecia	1.168.271	2.275	0,06%	85,2	15.002	9	1,3%
Portugal	1.087.245	965	0,07%	97,9	18.144	3	1,7%
Suiza	863.546	1.483	0,15%	181,0	10.778	9	1,2%
Austria	801.518	3.388	0,45%	466,3	11.024	13	1,4%
Irlanda	433.902	2.180	0,50%	569,6	5.369	0	1,2%

¹ Las cifras de fallecidos por COVID-19 notificadas por cada país varían en su definición por lo que dichas cifras, y la letalidad resultante en cada país, no son directamente comparables entre sí.

² (-) sin actualizar

³ Suiza, Austria e Irlanda ya no se encuentra entre los quince países con más casos confirmados de Europa. Se sigue incluyendo en la tabla por su histórico.

⁴ Datos consultados para casos confirmados y fallecidos (orden alfabético): **Alemania** (Robert Koch Institut), **Francia** (Santé Publique France), **Italia** (Ministerio de Sanidad), **Portugal** (Dirección General de Salud), **Reino Unido** (Public Health England). **Resto de países y territorios:** página web de la Organización Mundial de la Salud (OMS).

* Los casos y fallecidos nuevos notificados diariamente pueden corresponder a casos diagnosticados y fallecidos de días previos.

Situación a nivel global y otros países fuera de Europa: Según la OMS, a nivel global hasta el día de hoy se han notificado al menos 244.385.444 casos y 4.961.489 fallecidos. En la tabla 8 se presenta información detallada de los países con más casos acumulados fuera de Europa.

Tabla 8. Detalles de los países con más casos confirmados u otros países de interés fuera de Europa^{5,6,7,8}

	Casos confirmados	Nuevos diarios*	Incremento promedio en los últimos 7 días	Incidencia Acumulada 100.000 hab. 14 días	Fallecidos	Nuevos diarios*	Letalidad
Estados Unidos	45.571.532	76.944	0,16%	319,4	737.990	1.612	1,6%
India	34.215.653	13.451	0,04%	15,8	455.653	585	1,3%
Brasil	21.735.560	5.797	0,06%	72,9	605.804	160	2,8%
Irán	5.877.456	9.096	0,17%	182,0	125.519	156	2,1%
Argentina	5.281.585	1.227	0,02%	34,4	115.851	25	2,2%
Colombia	4.992.586	1.536	0,03%	38,8	127.099	32	2,5%
Indonesia	4.241.809	719	0,02%	4,0	143.299	29	3,4%
México	3.784.448	1.121	0,10%	46,9	286.496	150	7,6%
Sudáfrica	2.920.109	331	0,01%	12,4	88.987	53	3,0%
Filipinas	2.765.672	4.365	0,18%	77,1	42.077	135	1,5%
Malasia	2.442.224	5.726	0,24%	281,1	28.576	84	1,2%
Perú	2.196.259	400	0,04%	36,2	200.083	31	9,1%
Iraq	2.049.240	1.429	0,07%	59,6	23.024	31	1,1%
Tailandia	1.875.315	8.452	0,49%	194,3	18.922	57	1,0%
Japón	1.717.367	263	0,02%	4,3	18.221	14	1,1%
Corea del Sur	356.305	1.950	0,42%	40,0	2.797	9	0,8%
Singapur	179.095	3.277	2,11%	831,5	339	10	0,2%
China	125.686	66	0,04%	0,0	5.696	0	4,5%

⁵ Las cifras de fallecidos por COVID-19 notificadas por cada país varían en su definición por lo que dichas cifras, y la letalidad resultante en cada país, no son directamente comparables entre sí.

⁶ (-) sin actualizar.

⁷ China, Singapur y Corea del Sur ya no se encuentran entre los quince países con más casos confirmados fuera de Europa. Se siguen incluyendo en la tabla por su histórico.

⁸ Datos consultados para casos confirmados y fallecidos (orden alfabético): **Estados Unidos** (Centers for Disease Control and Prevention). **Resto de países y territorios:** página web de la Organización Mundial de la Salud (OMS).

* Los casos y fallecidos nuevos notificados diariamente pueden corresponder a casos diagnosticados y fallecidos de días previos.