

## Actualización nº 499. Enfermedad por el coronavirus (COVID-19). 08.11.2021 (datos consolidados a las 15:30 horas del 08.11.2021)

### SITUACIÓN EN ESPAÑA

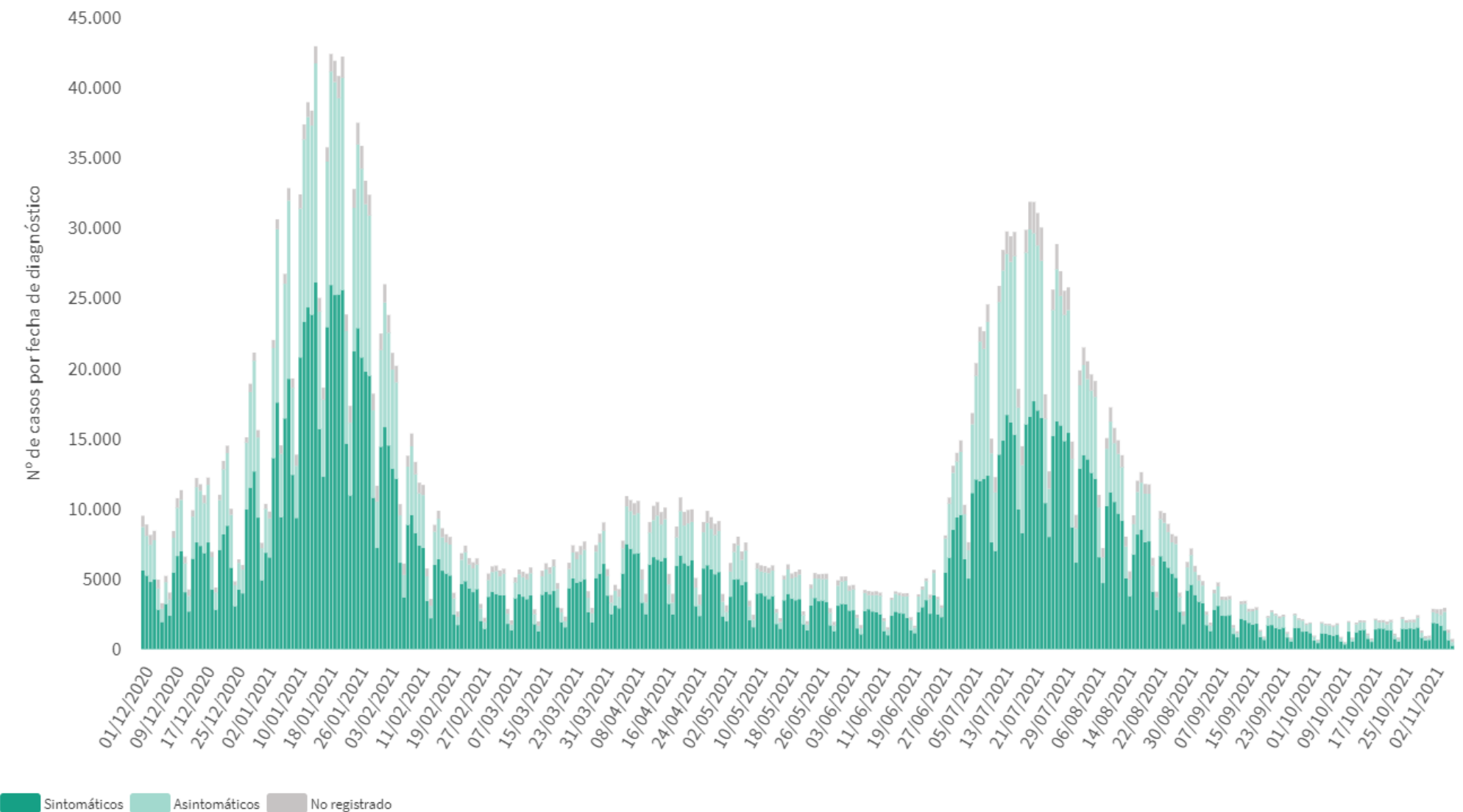
El presente informe se ha realizado con los datos individualizados notificados por las CCAA a la Red Nacional de Vigilancia Epidemiológica (al sistema SiViEs). Se incluyen los casos notificados confirmados con una prueba diagnóstica positiva de infección activa (PDIA) tal como se establece en la [Estrategia de detección precoz, vigilancia y control de COVID-19](#) y además los casos notificados antes del 11 de mayo que requirieron hospitalización, ingreso en UCI o fallecieron con diagnóstico clínico de COVID-19, de acuerdo a las definiciones de caso vigentes en cada momento. Cualquier futura actualización que realicen las CCAA quedarán reflejadas en los informes diarios. En España hasta el momento se han notificado un total de 5.032.056 casos confirmados de COVID-19 y 87.558 fallecidos. Los datos se pueden obtener en [aquí](#).

**Tabla 1.** Casos de COVID-19 confirmados totales, diagnosticados el día previo y diagnosticados o con fecha de inicio de síntomas en los últimos 14 y 7 días a 08.11.2021

CCAA	Casos totales	Casos diagnosticados el día previo	Casos diagnosticados en los últimos 14 días		Casos diagnosticados en los últimos 7 días		Casos diagnosticados con fecha de inicio de síntomas en los últimos 14d.		Casos diagnosticados con fecha de inicio de síntomas en los últimos 7d.	
			Nº	IA*	Nº	IA*	Nº	IA*	Nº	IA*
Andalucía	810.542	10	3.051	36,05	1.422	16,80	954	11,27	223	2,63
Aragón	163.785	47	1.216	91,47	698	52,51	666	50,10	269	20,23
Asturias	71.700	14	422	41,42	200	19,63	42	4,12	17	1,67
Baleares	101.681	31	1.121	95,69	497	42,42	769	65,64	432	36,87
Canarias	98.121	69	1.301	59,79	700	32,17	767	35,25	313	14,38
Cantabria	46.970	16	255	43,75	147	25,22	131	22,47	56	9,61
Castilla La Mancha	241.224	2	880	43,03	386	18,87	448	21,90	150	7,33
Castilla y León	302.441	36	1.373	57,33	717	29,94	783	32,69	326	13,61
Cataluña	934.235	127	5.709	73,38	3.071	39,47	2.747	35,31	1.057	13,59
Ceuta	7.586	0	3	3,56	1	1,19	1	1,19	1	1,19
C. Valenciana	517.724	5	3.348	66,20	1.657	32,76	1.812	35,83	584	11,55
Extremadura	103.471	29	331	31,11	214	20,11	171	16,07	91	8,55
Galicia	188.088	15	775	28,68	440	16,29	463	17,14	231	8,55
Madrid	901.282	66	3.925	57,89	2.032	29,97	2.071	30,55	521	7,68
Melilla	11.085	1	27	31,01	9	10,34	14	16,08	6	6,89
Murcia	142.985	6	784	51,88	408	27,00	468	30,97	177	11,71
Navarra	83.931	62	743	112,37	454	68,66	505	76,38	265	40,08
País Vasco	265.384	178	2.332	105,02	1.378	62,06	21	0,95	1	0,05
La Rioja	39.821	11	197	61,58	131	40,95	125	39,07	65	20,32
<b>ESPAÑA</b>	<b>5.032.056</b>	<b>725</b>	<b>27.793</b>	<b>58,57</b>	<b>14.562</b>	<b>30,69</b>	<b>12.958</b>	<b>27,31</b>	<b>4.785</b>	<b>10,08</b>

\* IA: Incidencia acumulada (casos diagnosticados/100.000 habitantes). Se utiliza como denominador para el cálculo de la IA las cifras oficiales de población del INE del padrón municipal a 01.01.2020

**Figura 1.** Casos diarios confirmados de COVID-19 en España desde el 01.12.2020 a 07.11.2021 (datos consolidados a las 15:30 horas del 08.11.2021).



A continuación, se presenta la situación de la capacidad asistencia y actividad COVID-19 en los hospitales españoles. Para el análisis de los casos confirmados que han precisado ingreso, tanto hospitalario como específicamente en UCI, se puede consultar los datos disponibles [aquí](#).

**Tabla 2.** Situación capacidad asistencial y actividad Covid-19 en hospitales

CCAA	Total Pacientes COVID hospitalizados	Tasa de ocupación hospitalaria por 100.000 hab.	% Camas Ocupadas COVID	Número Pacientes COVID en UCI	Tasa de ocupación UCI por 100.000 hab.	% Camas Ocupadas UCI COVID	Ingresos COVID últimas 24h	Altas COVID últimas 24h
Andalucía	187	2,21	1,05%	36	0,43	1,94%	34	23
Aragón	88	6,62	2,11%	16	1,20	7,27%	11	3
Asturias	34	3,34	0,99%	8	0,79	2,87%	9	0
Baleares	57	4,87	1,64%	17	1,45	5,17%	9	3
Canarias	121	5,56	2,18%	26	1,19	5,45%	8	3
Cantabria	13	2,23	0,88%	3	0,51	2,54%	3	0
Castilla La Mancha	99	4,84	2,03%	17	0,83	4,89%	8	7
Castilla y León	108	4,51	1,60%	20	0,84	4,80%	15	7
Cataluña	299	3,84	1,21%	83	1,07	7,07%	22	12
Ceuta	0	0,00	0,00%	0	0,00	0,00%	0	0
C. Valenciana	235	4,65	2,11%	44	0,87	5,63%	28	11
Extremadura	16	1,50	0,51%	4	0,38	2,07%	3	0
Galicia	36	1,33	0,47%	8	0,30	1,18%	4	0
Madrid	367	5,41	2,23%	71	1,05	6,25%	22	10
Melilla	4	4,59	2,20%	0	0,00	0,00%	0	0
Murcia	25	1,65	0,61%	7	0,46	1,51%	2	3
Navarra	28	4,23	1,48%	6	0,91	5,08%	3	0
País Vasco	122	5,49	2,52%	25	1,13	6,25%	8	7
La Rioja	19	5,94	2,63%	9	2,81	16,98%	2	0
<b>Total general</b>	<b>1.858</b>	<b>3,92</b>	<b>1,52%</b>	<b>400</b>	<b>0,84</b>	<b>4,41%</b>	<b>191</b>	<b>89</b>

Fuente: Notificación de los hospitales al Ministerio de Sanidad

(1) Información referida al día 07/11/2021, con los últimos datos disponibles a las 15:00 del día 8 de Noviembre de 2021

Nota: El criterio de cómputo incluye a pacientes que presentan clínica Covid que debe ser tratada en régimen de hospitalización, bien con infección confirmada bien pendiente de confirmar.

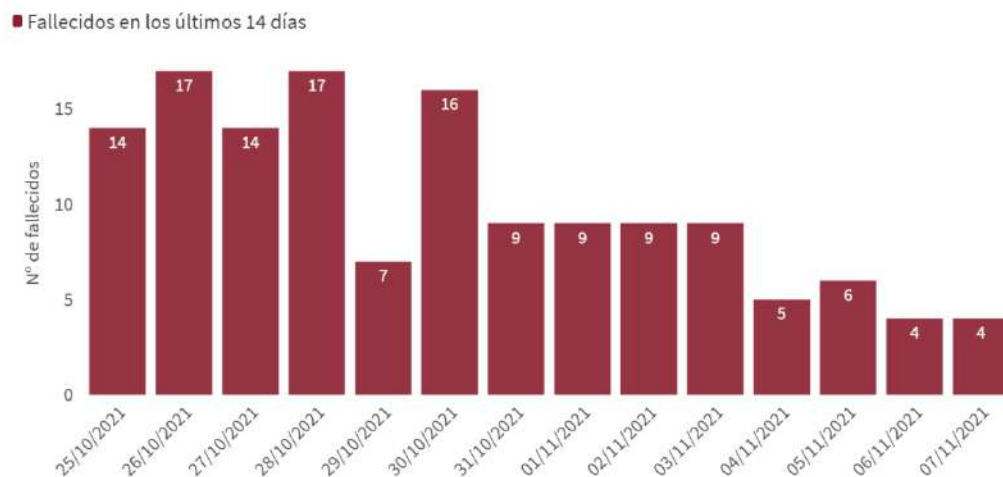
Puede acceder a los datos en abierto de la capacidad asistencial [aquí](#).

**Tabla 3.** Total de Pruebas diagnósticas realizadas del 29.10.2021 al 04.11.2021 (Datos provisionales con información actualizada a 08.11.2021)

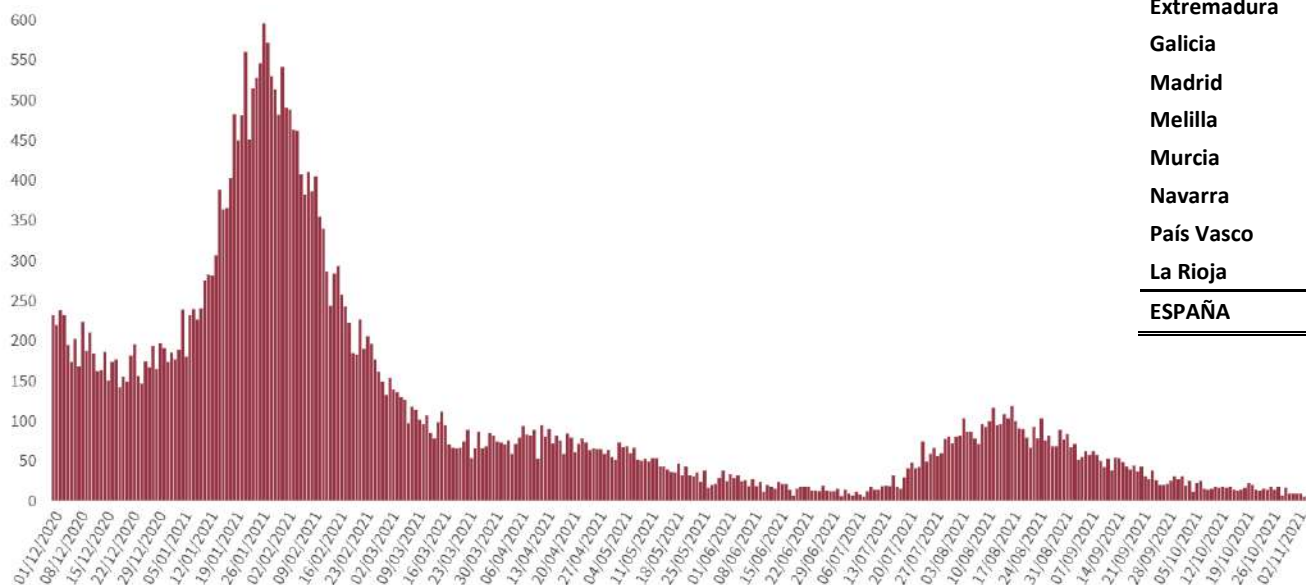
CCAA	PCR	Test de antígeno	Total de pruebas	Tasa por 100.000 hab.	Positividad
Andalucía	38.065	22.378	60.443	718,34	3,22%
Aragón	7.217	4.655	11.872	899,88	6,76%
Asturias	9.607	2.251	11.858	1.159,37	2,33%
Baleares	12.002	3.448	15.450	1.344,11	3,69%
Canarias	14.576	8.118	22.694	1.053,87	2,85%
Cantabria	4.468	1.787	6.255	1.076,45	2,16%
Castilla La Mancha	9.033	3.938	12.971	638,07	3,69%
Castilla y León	16.213	6.796	23.009	958,89	4,00%
Cataluña	76.524	48.584	125.108	1.630,03	2,39%
Ceuta	228	216	444	523,73	0,23%
C. Valenciana	26.912	13.100	40.012	799,64	5,49%
Extremadura	5.392	6.497	11.889	1.113,50	1,84%
Galicia	13.029	12.694	25.723	952,88	1,67%
Madrid	44.472	43.588	88.060	1.321,55	2,92%
Melilla	314	665	979	1.131,96	1,23%
Murcia	8.936	4.305	13.241	886,34	2,76%
Navarra	5.054	5.815	10.869	1.661,38	3,90%
País Vasco	11.793	9.915	21.708	983,25	5,73%
La Rioja	2.490	1.556	4.046	1.277,15	2,67%
<b>ESPAÑA</b>	<b>306.325</b>	<b>200.306</b>	<b>506.631</b>	<b>1.077,34</b>	<b>3,22%</b>

Puede acceder a los datos en abierto de las pruebas realizadas [aquí](#).

**Figura 2.** Número de fallecidos diarios por COVID-19 por fecha de defunción en España a 07.11.2021 (datos consolidados a las 15:30 horas del 08.11.2021).



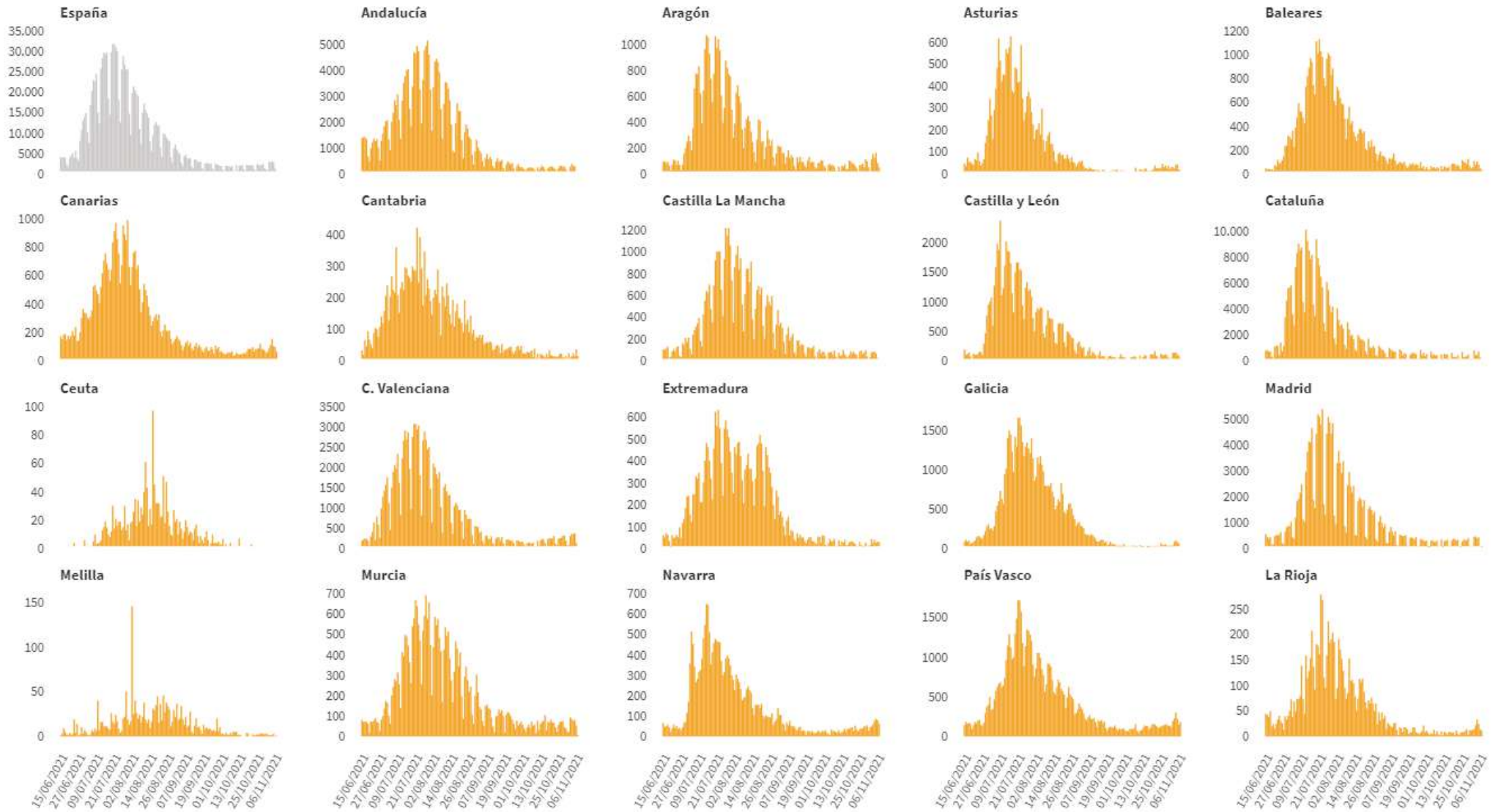
\* En todos los fallecidos diagnosticados en los últimos 7 días consta la fecha de defunción en la ficha de notificación



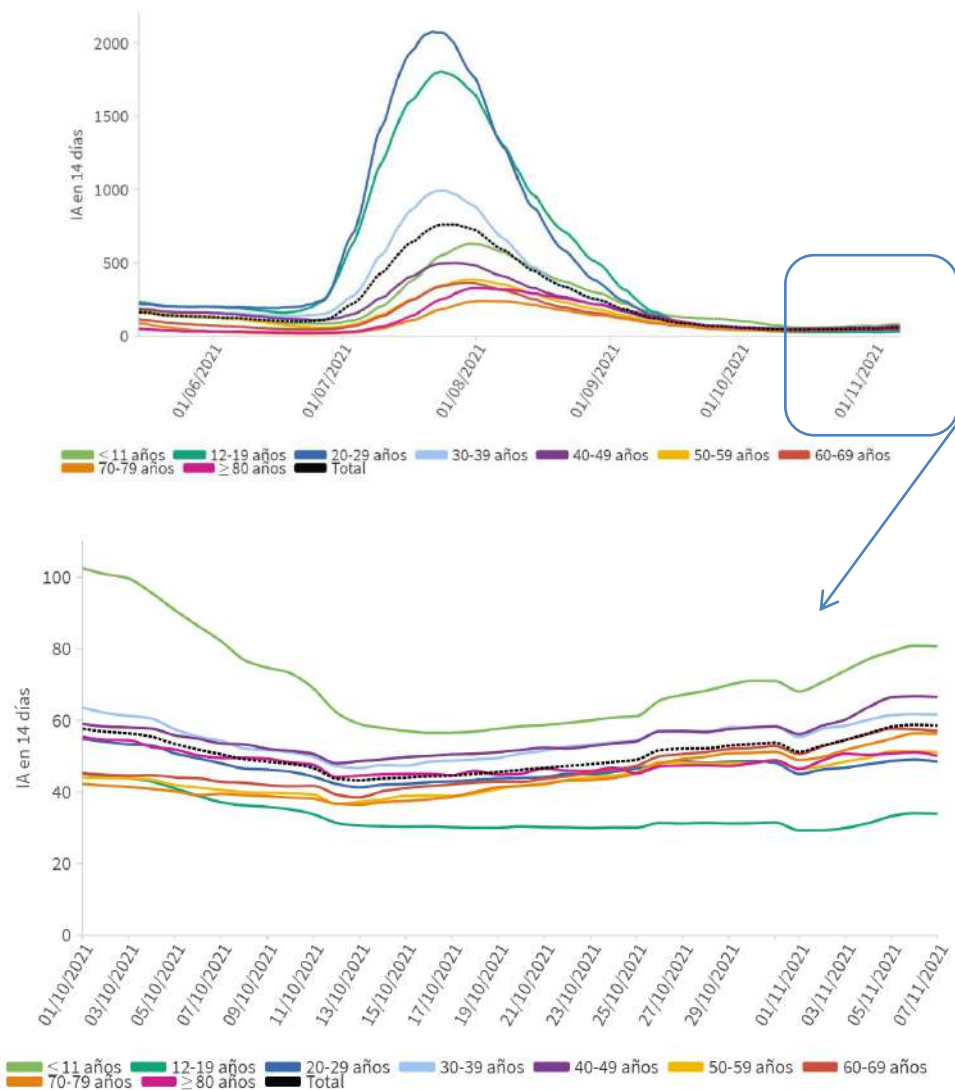
**Tabla 4.** Casos de COVID-19 que han fallecido (total y con fecha de fallecimiento en los últimos 7 días) y letalidad por Comunidades Autónomas en España a 07.11.2021.

CCAA	Total	Con fecha de defunción en los últimos 7 días	Letalidad global de la pandemia
Andalucía	11.287	4	1,4%
Aragón	3.903	3	2,4%
Asturias	2.079	1	2,9%
Baleares	1.006	4	1,0%
Canarias	1.019	6	1,0%
Cantabria	610	0	1,3%
Castilla La Mancha	6.491	2	2,7%
Castilla y León	7.358	4	2,4%
Cataluña	15.984	2	1,7%
Ceuta	128	0	1,7%
C. Valenciana	7.835	6	1,5%
Extremadura	1.989	0	1,9%
Galicia	2.650	1	1,4%
Madrid	16.246	5	1,8%
Melilla	112	0	1,0%
Murcia	1.756	2	1,2%
Navarra	1.254	1	1,5%
País Vasco	5.027	4	1,9%
La Rioja	824	1	2,1%
<b>ESPAÑA</b>	<b>87.558</b>	<b>46</b>	<b>1,7%</b>

**Figura 3.** Casos diarios confirmados de COVID-19 por fecha de diagnóstico desde el 15.06.2021 por Comunidades Autónomas, a 07.11.2021 (datos consolidados a las 15:30 horas del 08.11.2021).



**Figura 4.** Evolución de la incidencia acumulada en 14 días por grupos de edad en España, a 07.11.2021.

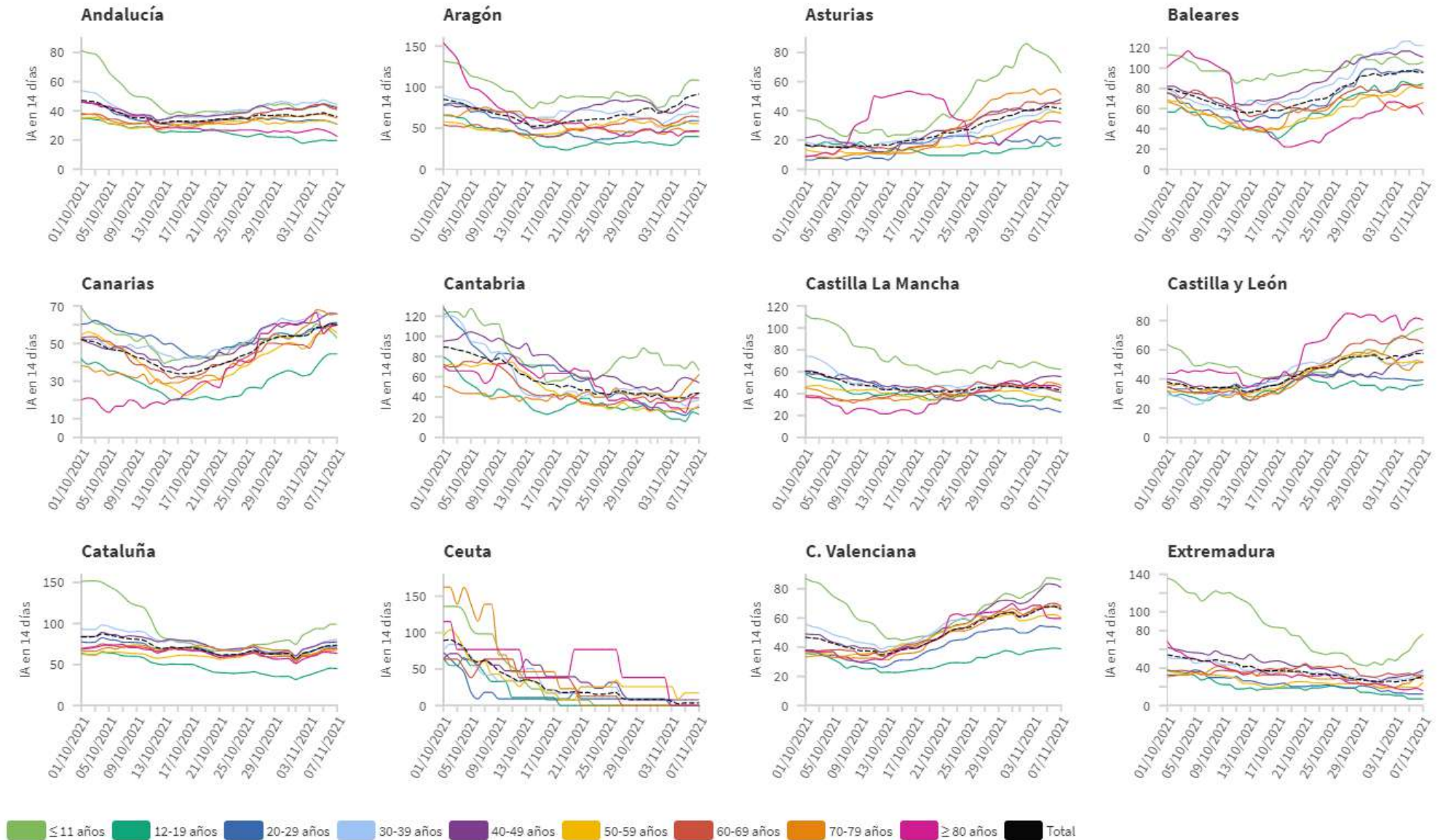


**Tabla 5.** Incidencia acumulada en 14 días por grupos de edad en España y por Comunidades Autónomas, a 07.11.2021 (datos consolidados a las 15:30 horas del 08.11.2021).

CCAA	≤ 11 años	12-19 años	20-29 años	30-39 años	40-49 años	50-59 años	60-69 años	70-79 años	≥ 80 años
Andalucía	42,87	19,66	30,90	44,55	41,95	31,15	40,82	35,06	22,49
Aragón	108,14	39,76	59,05	70,00	74,44	55,99	63,31	46,24	46,56
Asturias	65,99	17,19	21,49	38,44	47,91	38,12	45,44	51,26	31,88
Baleares	106,09	84,83	96,42	122,40	111,07	82,03	80,18	65,83	54,50
Canarias	52,98	44,49	61,17	65,93	65,73	55,63	60,40	66,01	59,84
Cantabria	66,35	22,75	29,70	36,89	54,21	32,24	43,96	62,19	38,98
Castilla La Mancha	62,17	33,34	22,93	40,99	55,35	34,47	41,20	47,77	45,12
Castilla y León	75,00	36,29	39,34	51,53	60,00	51,94	64,66	51,34	80,48
Cataluña	99,22	44,96	71,04	80,70	77,69	69,15	69,25	67,21	63,73
Ceuta	0,00	0,00	0,00	0,00	7,91	17,31	0,00	0,00	0,00
C. Valenciana	85,96	38,87	52,70	65,36	81,03	60,35	68,19	66,92	59,67
Extremadura	75,98	7,08	12,35	35,21	37,62	24,82	31,92	28,30	15,79
Galicia	31,94	17,78	25,98	26,59	29,33	31,78	32,57	30,02	25,18
Madrid	81,30	31,98	50,24	59,08	70,84	47,70	58,29	49,61	55,20
Melilla	12,38	20,89	16,67	24,73	25,00	8,85	76,66	213,45	0,00
Murcia	62,15	46,51	41,22	55,02	46,82	47,36	55,14	52,48	37,26
Navarra	186,62	42,56	82,20	95,89	148,15	101,35	83,96	141,60	89,88
País Vasco	230,38	34,40	63,51	115,53	121,78	86,48	80,68	108,41	68,38
La Rioja	55,64	31,33	26,27	38,15	77,44	54,55	66,28	117,33	94,56
<b>ESPAÑA</b>	<b>80,75</b>	<b>34,00</b>	<b>48,46</b>	<b>61,65</b>	<b>66,56</b>	<b>51,14</b>	<b>57,07</b>	<b>56,26</b>	<b>50,07</b>

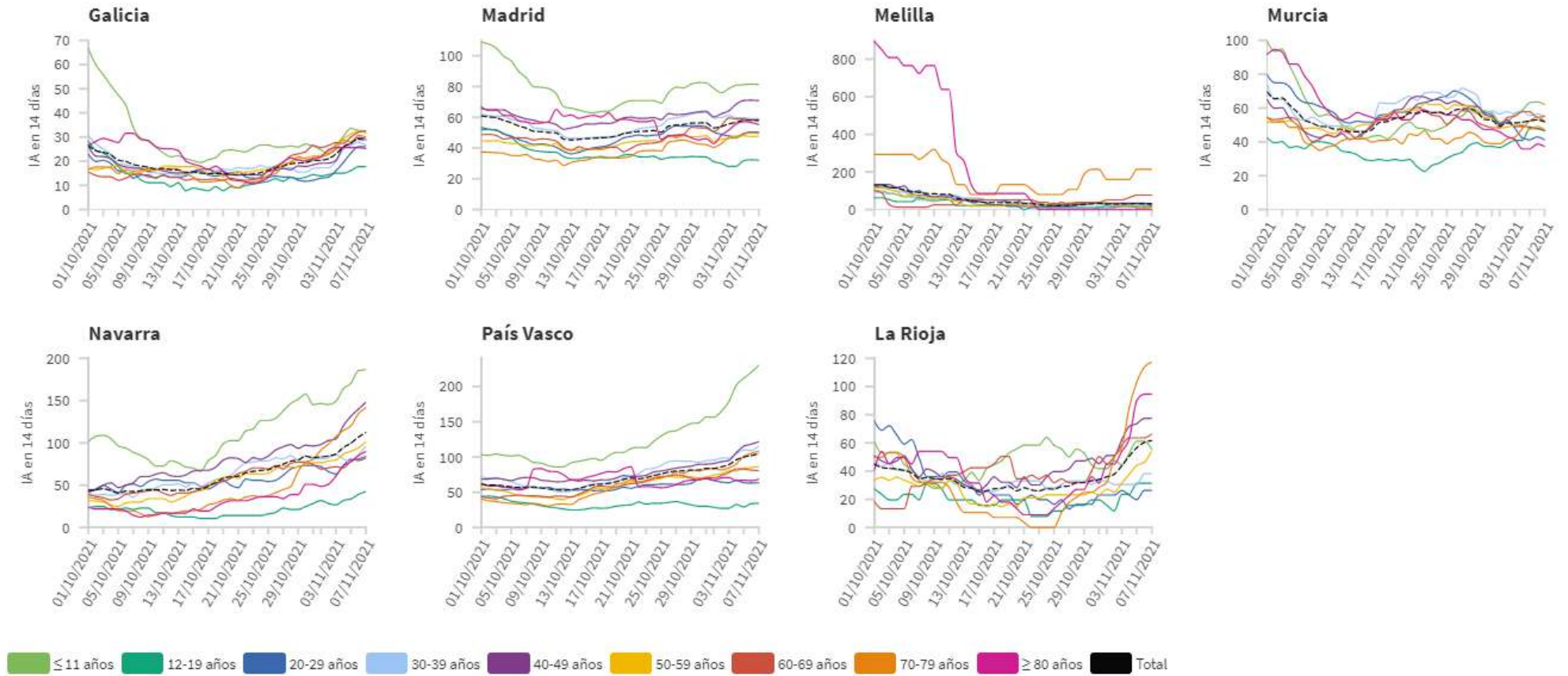
Los grupos de edad corresponden con los mismos de los que se hace seguimiento de la cobertura de vacunación

**Figura 5.** Evolución de la incidencia acumulada en 14 días por grupos de edad desde el 01.10.2021 por Comunidades Autónomas, a 07.11.2021.





**Figura 5(cont.).** Incidencia acumulada en 14 días por grupos de edad desde el 01.10.2021 por Comunidades Autónomas, a 07.11.2021.

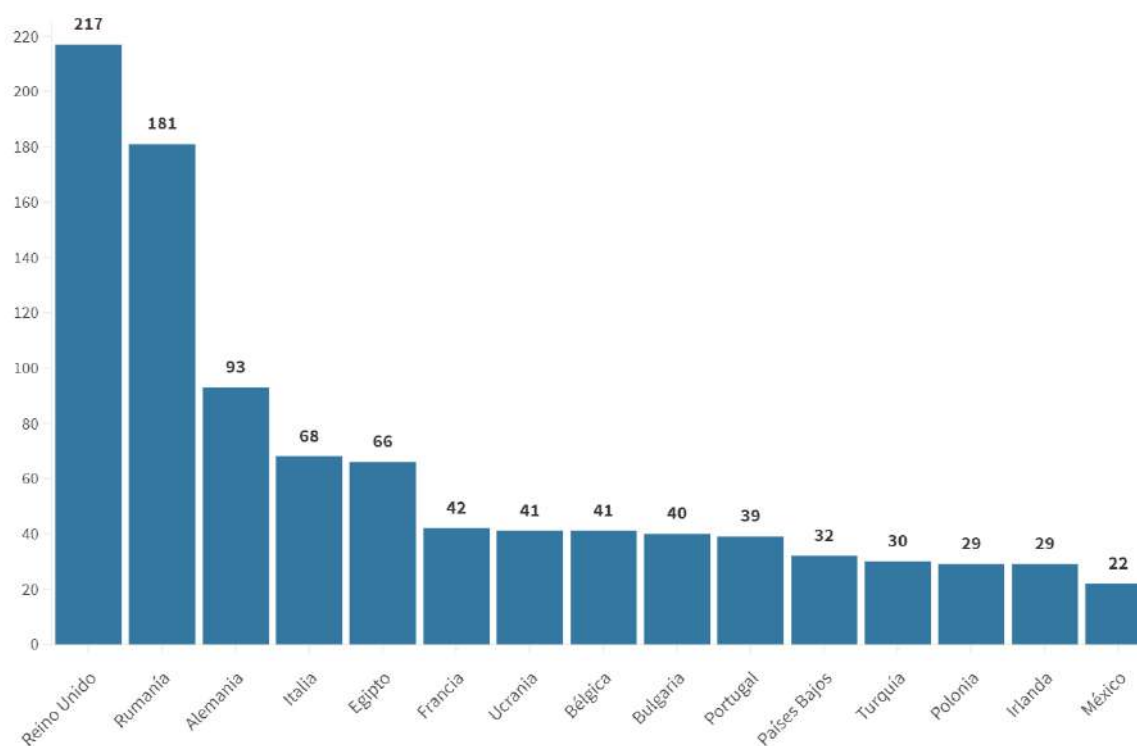


*Los grupos de edad corresponden con los mismos de los que se hace seguimiento de la cobertura de vacunación*

Tabla 6. Nº de casos COVID-19 importados de otro país

	Diagnósticos desde el 11 de mayo	Diagnósticos en los últimos 7 días
Andalucía	3.691	19
Aragón	501	8
Asturias	62	1
Baleares	829	11
Canarias	2.754	64
Cantabria	162	2
Castilla La Mancha	330	5
Castilla y León	718	2
Cataluña	1.520	37
Ceuta	173	0
C. Valenciana	2.175	27
Extremadura	314	6
Galicia	1.002	15
Madrid	2.627	45
Melilla	177	0
Murcia	650	15
Navarra	325	2
País Vasco	95	0
La Rioja	48	2
<b>ESPAÑA</b>	<b>18.153</b>	<b>261</b>

Figura 6. Nº de casos importados según país de origen (los países más frecuentes en las últimas 4 semanas)



Fuente: Casos notificados a la Red Nacional de Vigilancia Epidemiológica por las comunidades autónomas clasificados como importados de otro país. Las personas han podido llegar a través de diferentes medios de transporte, incluyendo pateras.

## SITUACIÓN INTERNACIONAL *(datos consultados hasta las 10:00 horas del 08.11.2021)*

**Situación en Europa:** Hasta el día de hoy se han notificado al menos 76.277.358 casos confirmados. En la tabla 7 se presentan los datos epidemiológicos detallados de los países de Europa con más casos confirmados.

**Tabla 7.** Detalles de los países con más casos confirmados u otros países de interés de Europa<sup>1,2,3,4</sup>

	Casos confirmados	Nuevos diarios*	Incremento promedio en los últimos 7 días	Incidencia Acumulada 100.000 hab. 14 días	Fallecidos	Nuevos diarios*	Letalidad
<b>Reino Unido</b>	9.301.909	30.305	0,38%	793,3	141.805	62	1,5%
<b>Rusia</b>	8.795.095	39.165	0,47%	383,0	246.814	1.179	2,8%
<b>Turquía</b>	8.206.375	27.474	0,35%	462,6	71.927	203	0,9%
<b>Francia</b>	7.217.484	8.547	0,10%	136,7	117.910	10	1,6%
<b>Italia</b>	4.808.047	5.822	0,11%	110,8	132.391	26	2,8%
<b>Alemania</b>	4.782.546	15.513	0,54%	373,2	96.558	33	2,0%
<b>Polonia</b>	3.104.220	12.507	0,37%	345,8	77.757	24	2,5%
<b>Ucrania</b>	3.075.433	17.419	0,73%	729,0	72.084	449	2,3%
<b>Países Bajos</b>	2.189.661	12.024	0,44%	656,6	18.553	36	0,8%
<b>Chequia</b>	1.816.161	5.766	0,43%	823,0	31.022	37	1,7%
<b>Rumanía</b>	1.706.882	5.293	0,50%	679,0	50.755	273	3,0%
<b>Bélgica</b>	1.414.463	-	0,56%	762,6	26.131	-	1,8%
<b>Suecia</b>	1.177.094	-	0,07%	108,5	15.057	-	1,3%
<b>Portugal</b>	1.097.557	1.023	0,09%	120,8	18.203	5	1,7%
<b>Suiza</b>	883.708	-	0,24%	258,0	10.837	-	1,2%
<b>Austria</b>	872.822	9.894	0,86%	915,6	11.183	16	1,3%
<b>Irlanda</b>	465.958	3.685	0,70%	770,9	5.492	0	1,2%

<sup>1</sup> Las cifras de fallecidos por COVID-19 notificadas por cada país varían en su definición por lo que dichas cifras, y la letalidad resultante en cada país, no son directamente comparables entre sí.

<sup>2</sup> (-) sin actualizar

<sup>3</sup> Suiza, Austria e Irlanda ya no se encuentra entre los quince países con más casos confirmados de Europa. Se sigue incluyendo en la tabla por su histórico.

<sup>4</sup> Datos consultados para casos confirmados y fallecidos (orden alfabético): **Alemania** (Robert Koch Institut), **Francia** (Santé Publique France), **Italia** (Ministerio de Sanidad), **Portugal** (Dirección General de Salud), **Reino Unido** (Public Health England). **Resto de países y territorios:** página web de la Organización Mundial de la Salud (OMS).

\* Los casos y fallecidos nuevos notificados diariamente pueden corresponder a casos diagnosticados y fallecidos de días previos.

**Situación a nivel global y otros países fuera de Europa:** Según la OMS, a nivel global hasta el día de hoy se han notificado al menos 249.507.923 casos y 5.044.654 fallecidos. En la tabla 8 se presenta información detallada de los países con más casos acumulados fuera de Europa.

**Tabla 8.** Detalles de los países con más casos confirmados u otros países de interés fuera de Europa<sup>5,6,7,8</sup>

	Casos confirmados	Nuevos diarios*	Incremento promedio en los últimos 7 días	Incidencia Acumulada 100.000 hab. 14 días	Fallecidos	Nuevos diarios*	Letalidad
<b>Estados Unidos</b>	46.358.362	-	0,15%	309,1	751.535	-	1,6%
<b>India</b>	34.355.536	10.853	0,03%	13,3	460.791	526	1,3%
<b>Brasil</b>	21.862.458	13.321	0,05%	71,9	609.060	389	2,8%
<b>Irán</b>	5.980.260	6.803	0,15%	158,4	127.173	120	2,1%
<b>Argentina</b>	5.296.188	2.199	0,02%	38,8	116.091	36	2,2%
<b>Colombia</b>	5.010.982	1.975	0,03%	46,2	127.456	39	2,5%
<b>Indonesia</b>	4.248.165	444	0,01%	3,0	143.545	11	3,4%
<b>México</b>	3.821.830	3.614	0,07%	30,9	289.414	283	7,6%
<b>Sudáfrica</b>	2.923.751	358	0,01%	7,6	89.319	24	3,1%
<b>Filipinas</b>	2.800.608	2.643	0,09%	45,9	44.239	154	1,6%
<b>Malasia</b>	2.501.966	4.701	0,20%	240,8	29.256	54	1,2%
<b>Perú</b>	2.205.486	1.062	0,04%	35,5	200.373	23	9,1%
<b>Iraq</b>	2.061.939	717	0,05%	44,0	23.319	22	1,1%
<b>Tailandia</b>	1.967.999	7.960	0,41%	169,3	19.664	53	1,0%
<b>Japón</b>	1.724.037	238	0,01%	5,8	18.309	3	1,1%
<b>Corea del Sur</b>	379.934	2.223	0,59%	54,5	2.967	11	0,8%
<b>Singapur</b>	215.780	3.035	1,44%	825,0	480	12	0,2%
<b>China</b>	126.616	82	0,07%	0,1	5.696	0	4,5%

<sup>5</sup> Las cifras de fallecidos por COVID-19 notificadas por cada país varían en su definición por lo que dichas cifras, y la letalidad resultante en cada país, no son directamente comparables entre sí.

<sup>6</sup> (-) sin actualizar.

<sup>7</sup> China, Singapur y Corea del Sur ya no se encuentran entre los quince países con más casos confirmados fuera de Europa. Se siguen incluyendo en la tabla por su histórico.

<sup>8</sup> Datos consultados para casos confirmados y fallecidos (orden alfabético): **Estados Unidos** (Centers for Disease Control and Prevention). **Resto de países y territorios:** página web de la Organización Mundial de la Salud (OMS).

\* Los casos y fallecidos nuevos notificados diariamente pueden corresponder a casos diagnosticados y fallecidos de días previos.