

## Actualización nº 501. Enfermedad por el coronavirus (COVID-19). 11.11.2021 (datos consolidados a las 15:30 horas del 11.11.2021)

### SITUACIÓN EN ESPAÑA

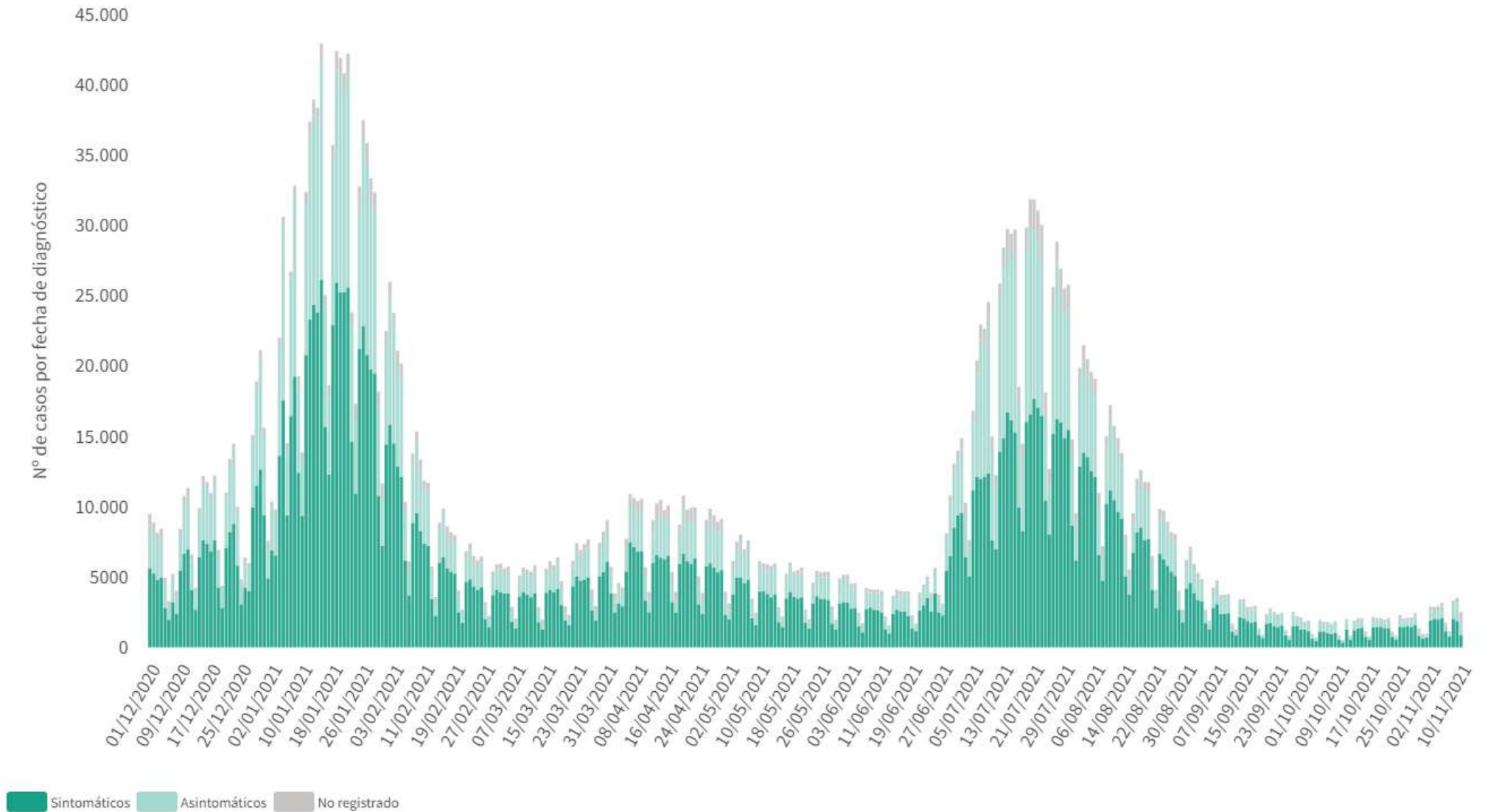
El presente informe se ha realizado con los datos individualizados notificados por las CCAA a la Red Nacional de Vigilancia Epidemiológica (al sistema SiViEs). Se incluyen los casos notificados confirmados con una prueba diagnóstica positiva de infección activa (PDIA) tal como se establece en la [Estrategia de detección precoz, vigilancia y control de COVID-19](#) y además los casos notificados antes del 11 de mayo que requirieron hospitalización, ingreso en UCI o fallecieron con diagnóstico clínico de COVID-19, de acuerdo a las definiciones de caso vigentes en cada momento. Cualquier futura actualización que realicen las CCAA quedarán reflejadas en los informes diarios. En España hasta el momento se han notificado un total de 5.042.803 casos confirmados de COVID-19 y 87.647 fallecidos. Los datos se pueden obtener en [aquí](#).

**Tabla 1.** Casos de COVID-19 confirmados totales, diagnosticados el día previo y diagnosticados o con fecha de inicio de síntomas en los últimos 14 y 7 días a 11.11.2021

CCAA	Casos totales	Casos diagnosticados el día previo	Casos diagnosticados en los últimos 14 días		Casos diagnosticados en los últimos 7 días		Casos diagnosticados con fecha de inicio de síntomas en los últimos 14d.		Casos diagnosticados con fecha de inicio de síntomas en los últimos 7d.	
			Nº	IA*	Nº	IA*	Nº	IA*	Nº	IA*
Andalucía	811.665	139	3.343	39,49	1.756	20,75	1.301	15,37	324	3,83
Aragón	164.251	171	1.485	111,71	892	67,10	833	62,66	350	26,33
Asturias	71.841	44	433	42,50	228	22,38	58	5,69	35	3,44
Baleares	102.029	77	1.143	97,56	587	50,10	836	71,36	350	29,88
Canarias	98.653	158	1.534	70,50	967	44,44	966	44,39	461	21,19
Cantabria	47.053	33	273	46,83	178	30,54	165	28,31	77	13,21
Castilla La Mancha	241.561	3	889	43,47	443	21,66	480	23,47	163	7,97
Castilla y León	303.004	183	1.603	66,93	942	39,33	940	39,25	415	17,33
Cataluña	936.753	418	6.705	86,18	3.964	50,95	3.197	41,09	1.332	17,12
Ceuta	7.587	1	2	2,38	2	2,38	2	2,38	1	1,19
C. Valenciana	518.936	185	3.807	75,28	2.097	41,46	2.381	47,08	889	17,58
Extremadura	103.587	37	391	36,75	244	22,93	218	20,49	92	8,65
Galicia	188.401	61	920	34,05	583	21,58	573	21,21	240	8,88
Madrid	902.587	412	4.273	63,02	2.290	33,78	2.481	36,59	820	12,09
Melilla	11.090	2	25	28,71	10	11,48	15	17,23	5	5,74
Murcia	143.254	62	854	56,51	478	31,63	531	35,14	211	13,96
Navarra	84.270	113	970	146,70	642	97,10	661	99,97	318	48,09
País Vasco	266.368	350	2.911	131,10	1.819	81,92	33	1,49	4	0,18
La Rioja	39.913	38	264	82,52	175	54,70	175	54,70	85	26,57
<b>ESPAÑA</b>	<b>5.042.803</b>	<b>2.487</b>	<b>31.825</b>	<b>67,07</b>	<b>18.297</b>	<b>38,56</b>	<b>15.846</b>	<b>33,39</b>	<b>6.172</b>	<b>13,01</b>

\* IA: Incidencia acumulada (casos diagnosticados/100.000 habitantes). Se utiliza como denominador para el cálculo de la IA las cifras oficiales de población del INE del padrón municipal a 01.01.2020

**Figura 1.** Casos diarios confirmados de COVID-19 en España desde el 01.12.2020 a 10.11.2021 (datos consolidados a las 15:30 horas del 11.11.2021).



A continuación, se presenta la situación de la capacidad asistencia y actividad COVID-19 en los hospitales españoles. Para el análisis de los casos confirmados que han precisado ingreso, tanto hospitalario como específicamente en UCI, se puede consultar los datos disponibles [aquí](#).

**Tabla 2.** Situación capacidad asistencial y actividad Covid-19 en hospitales

CCAA	Total Pacientes COVID hospitalizados	Tasa de ocupación hospitalaria por 100.000 hab.	% Camas Ocupadas COVID	Número Pacientes COVID en UCI	Tasa de ocupación UCI por 100.000 hab.	% Camas Ocupadas UCI COVID	Ingresos COVID últimas 24h	Altas COVID últimas 24h
Andalucía	193	2,28	1,09%	35	0,41	1,89%	33	30
Aragón	103	7,75	2,46%	17	1,28	7,73%	17	10
Asturias	28	2,75	0,81%	8	0,79	2,87%	6	3
Baleares	62	5,29	1,79%	21	1,79	6,38%	9	7
Canarias	121	5,56	2,18%	26	1,19	5,45%	12	12
Cantabria	15	2,57	1,02%	2	0,34	1,69%	3	0
Castilla La Mancha	92	4,50	1,89%	16	0,78	4,60%	11	10
Castilla y León	114	4,76	1,71%	18	0,75	4,32%	18	9
Cataluña	350	4,50	1,41%	87	1,12	7,47%	37	32
Ceuta	0	0,00	0,00%	0	0,00	0,00%	0	0
C. Valenciana	233	4,61	2,09%	42	0,83	5,40%	32	33
Extremadura	14	1,32	0,45%	6	0,56	3,11%	3	3
Galicia	41	1,52	0,49%	8	0,30	1,07%	6	0
Madrid	376	5,55	2,26%	67	0,99	5,92%	44	46
Melilla	0	0,00	0,00%	0	0,00	0,00%	0	1
Murcia	29	1,92	0,71%	10	0,66	2,16%	6	7
Navarra	33	4,99	1,75%	7	1,06	5,93%	8	3
País Vasco	104	4,68	2,10%	16	0,72	4,04%	28	13
La Rioja	25	7,81	3,46%	9	2,81	16,98%	1	1
<b>Total general</b>	<b>1.933</b>	<b>4,07</b>	<b>1,56%</b>	<b>395</b>	<b>0,83</b>	<b>4,33%</b>	<b>274</b>	<b>220</b>

Fuente: Notificación de los hospitales al Ministerio de Sanidad

(1) Información referida al día 10/11/2021, con los últimos datos disponibles a las 15:00 del día 11 de Noviembre de 2021

Nota: El criterio de cómputo incluye a pacientes que presentan clínica Covid que debe ser tratada en régimen de hospitalización, bien con infección confirmada bien pendiente de confirmar.

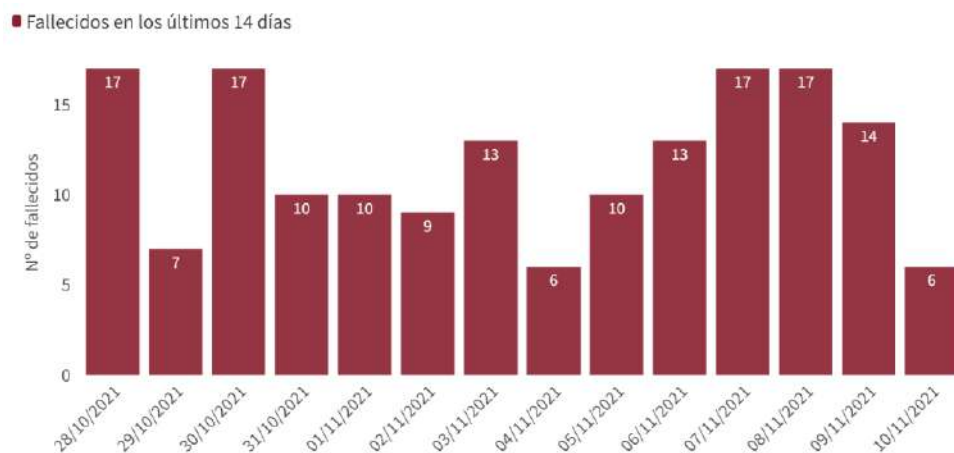
Puede acceder a los datos en abierto de la capacidad asistencial [aquí](#).

**Tabla 3.** Total de Pruebas diagnósticas realizadas del 01.11.2021 al 07.11.2021 (Datos provisionales con información actualizada a 11.11.2021)

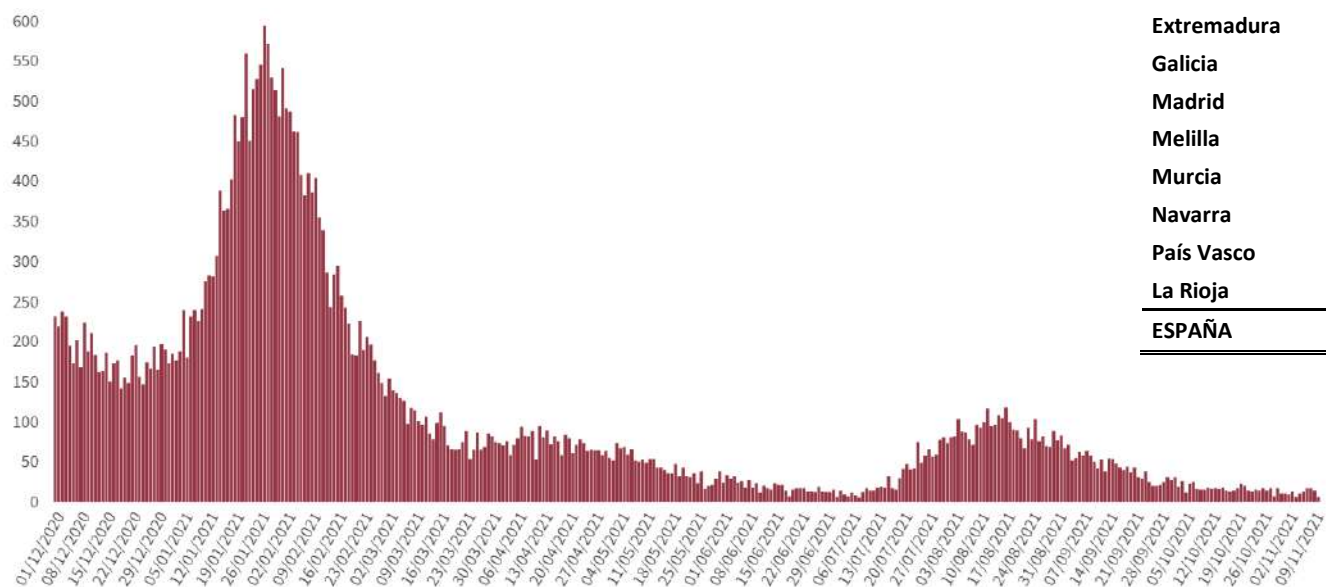
CCAA	PCR	Test de antígeno	Total de pruebas	Tasa por 100.000 hab.	Positividad
Andalucía	39.122	22.477	61.599	732,08	3,31%
Aragón	7.654	4.726	12.380	938,38	6,68%
Asturias	10.192	2.221	12.413	1.213,63	2,17%
Baleares	12.280	2.793	15.073	1.311,31	3,48%
Canarias	15.608	8.512	24.120	1.120,09	3,01%
Cantabria	4.462	1.693	6.155	1.059,24	2,55%
Castilla La Mancha	9.608	4.018	13.626	670,29	3,60%
Castilla y León	17.200	6.742	23.942	997,77	4,20%
Cataluña	82.831	48.065	130.896	1.705,44	2,64%
Ceuta	214	178	392	462,39	0,77%
C. Valenciana	28.944	13.711	42.655	852,46	5,66%
Extremadura	6.025	6.662	12.687	1.188,24	2,07%
Galicia	15.177	12.726	27.903	1.033,64	2,01%
Madrid	43.039	43.449	86.488	1.297,96	3,03%
Melilla	300	606	906	1.047,56	0,55%
Murcia	9.602	4.515	14.117	944,98	2,85%
Navarra	6.215	6.292	12.507	1.911,76	5,08%
País Vasco	13.046	10.758	23.804	1.078,19	5,84%
La Rioja	2.844	1.337	4.181	1.319,77	3,11%
<b>ESPAÑA</b>	<b>324.363</b>	<b>201.481</b>	<b>525.844</b>	<b>1.118,19</b>	<b>3,41%</b>

Puede acceder a los datos en abierto de las pruebas realizadas [aquí](#).

**Figura 2.** Número de fallecidos diarios por COVID-19 por fecha de defunción en España a 10.11.2021 (datos consolidados a las 15:30 horas del 11.11.2021).



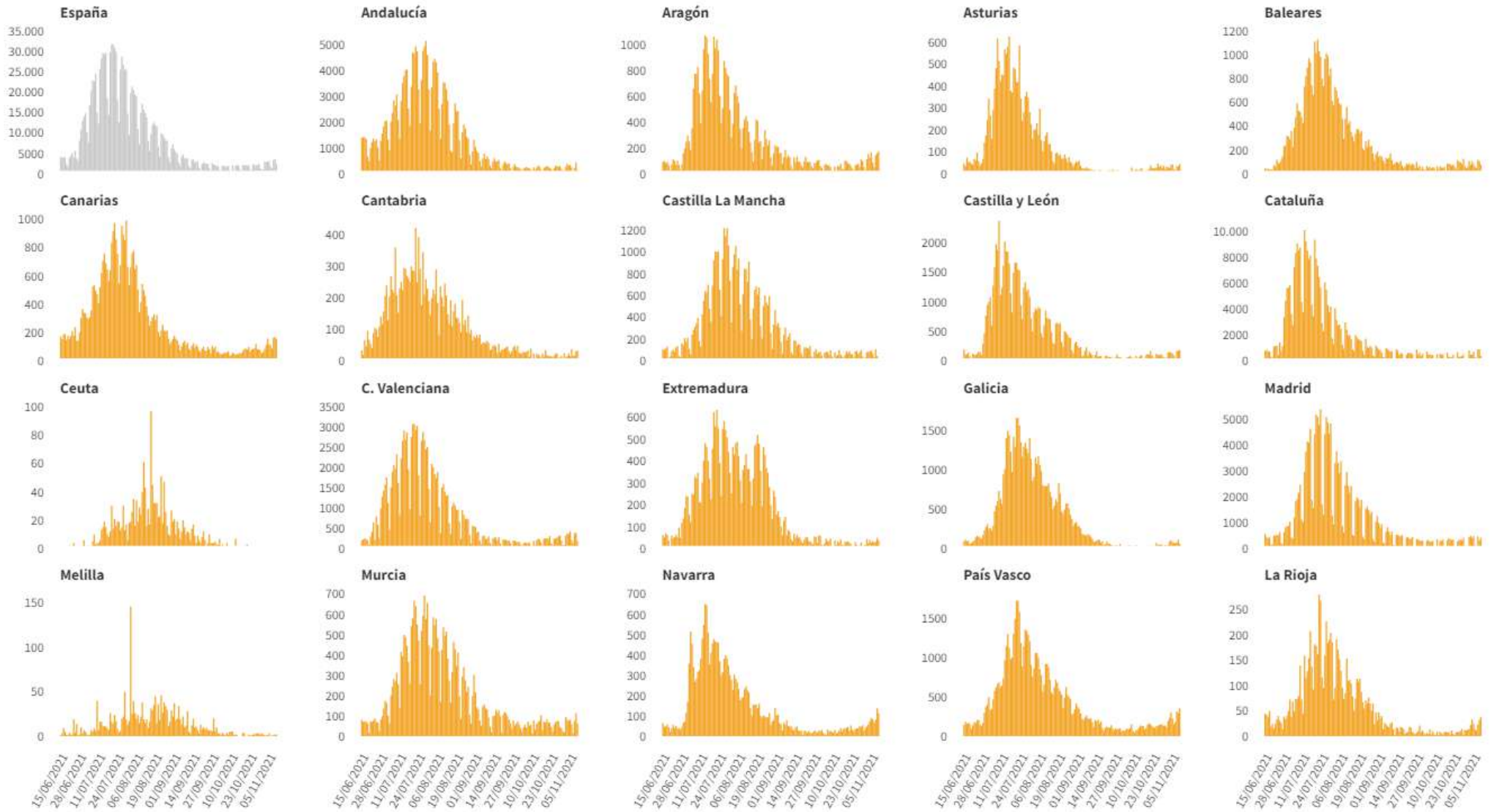
\* En un fallecido diagnosticado en los últimos 7 días no consta la fecha de defunción en la ficha de notificación



**Tabla 4.** Casos de COVID-19 que han fallecido (total y con fecha de fallecimiento en los últimos 7 días) y letalidad por Comunidades Autónomas en España a 10.11.2021.

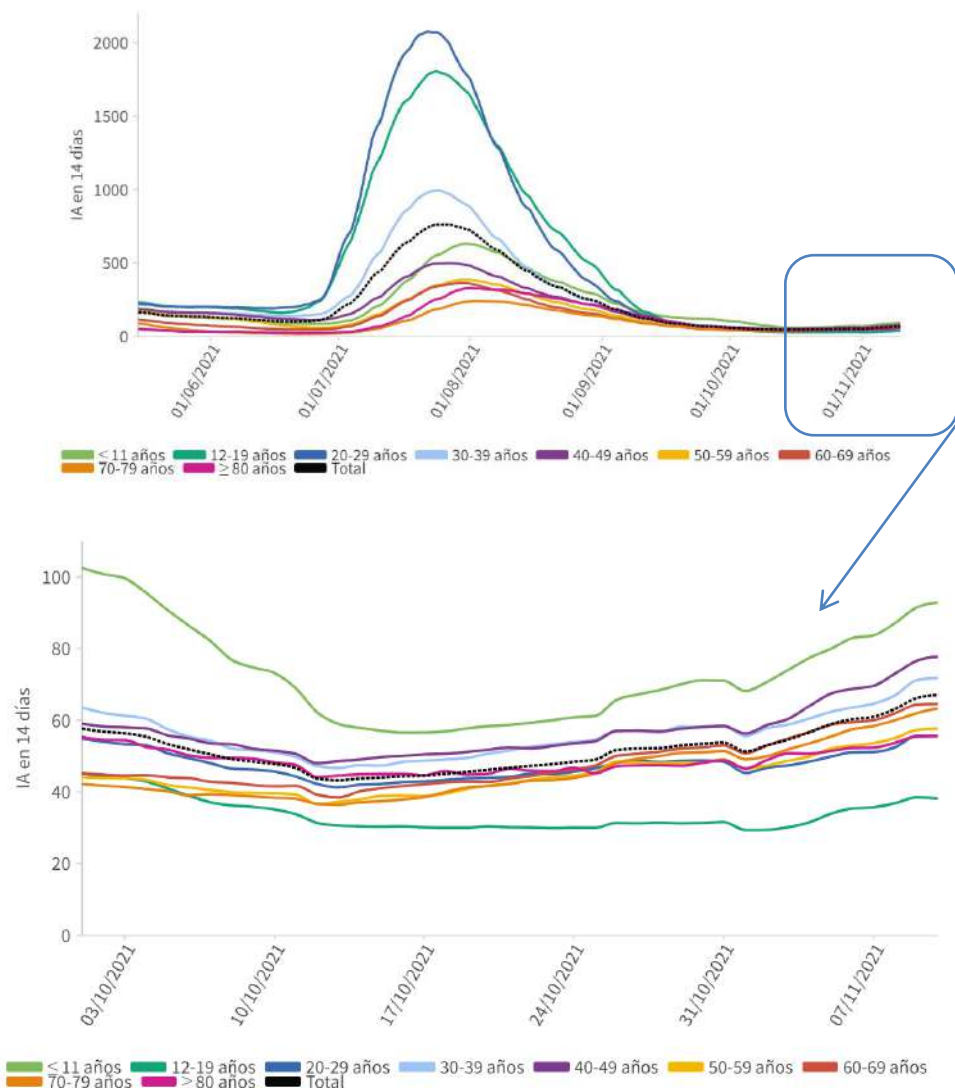
CCAA	Total	Con fecha de defunción en los últimos 7 días	Letalidad global de la pandemia
Andalucía	11.300	7	1,4%
Aragón	3.906	4	2,4%
Asturias	2.080	2	2,9%
Baleares	1.010	4	1,0%
Canarias	1.025	12	1,0%
Cantabria	611	1	1,3%
Castilla La Mancha	6.502	8	2,7%
Castilla y León	7.369	8	2,4%
Cataluña	15.987	2	1,7%
Ceuta	128	0	1,7%
C. Valenciana	7.845	11	1,5%
Extremadura	1.990	1	1,9%
Galicia	2.652	2	1,4%
Madrid	16.258	8	1,8%
Melilla	113	1	1,0%
Murcia	1.757	2	1,2%
Navarra	1.255	2	1,5%
País Vasco	5.034	7	1,9%
La Rioja	825	2	2,1%
<b>ESPAÑA</b>	<b>87.647</b>	<b>84</b>	<b>1,7%</b>

**Figura 3.** Casos diarios confirmados de COVID-19 por fecha de diagnóstico desde el 15.06.2021 por Comunidades Autónomas, a 10.11.2021 (datos consolidados a las 15:30 horas del 11.11.2021).





**Figura 4.** Evolución de la incidencia acumulada en 14 días por grupos de edad en España, a 10.11.2021.



**Tabla 5.** Incidencia acumulada en 14 días por grupos de edad en España y por Comunidades Autónomas, a 10.11.2021 (datos consolidados a las 15:30 horas del 11.11.2021).

CCAA	≤ 11 años	12-19 años	20-29 años	30-39 años	40-49 años	50-59 años	60-69 años	70-79 años	≥ 80 años
Andalucía	41,48	20,06	30,58	47,10	43,10	31,78	40,71	32,90	23,22
Aragón	125,47	51,40	66,72	79,13	95,37	65,06	76,10	63,05	67,81
Asturias	51,85	15,63	25,28	39,32	41,32	36,28	44,77	44,85	37,57
Baleares	95,12	81,69	86,27	113,07	101,86	91,08	73,36	69,55	52,48
Canarias	59,49	44,49	69,91	81,37	72,69	61,05	69,33	64,71	57,63
Cantabria	68,05	29,57	23,76	34,06	55,23	33,35	45,25	67,84	43,86
Castilla La Mancha	49,91	23,57	28,89	40,24	48,70	35,12	33,88	50,28	42,90
Castilla y León	86,43	33,87	48,81	57,51	72,94	51,68	63,09	59,90	76,46
Cataluña	112,05	49,99	76,05	90,17	92,80	71,35	75,46	70,52	68,20
Ceuta	0,00	0,00	9,12	0,00	0,00	8,65	0,00	0,00	0,00
C. Valenciana	89,12	37,69	61,03	78,00	81,49	61,81	71,81	62,12	59,31
Extremadura	81,41	8,26	14,12	45,70	44,52	26,00	33,52	37,01	15,79
Galicia	39,62	21,11	32,90	31,23	37,23	32,52	32,57	28,64	24,75
Madrid	82,80	30,71	44,58	59,18	73,67	50,78	60,43	48,28	52,18
Melilla	12,38	20,89	8,34	41,21	16,66	0,00	51,11	160,09	0,00
Murcia	65,63	39,47	45,28	49,28	53,51	45,02	46,29	46,65	31,53
Navarra	242,98	54,98	93,94	127,86	175,92	123,07	100,21	175,65	111,74
País Vasco	264,20	49,82	79,89	128,58	149,94	102,07	95,32	133,28	74,07
La Rioja	94,59	35,25	45,96	33,06	86,88	71,33	84,84	149,33	112,58
<b>ESPAÑA</b>	<b>86,63</b>	<b>35,15</b>	<b>51,75</b>	<b>67,22</b>	<b>73,13</b>	<b>54,04</b>	<b>59,81</b>	<b>58,74</b>	<b>51,52</b>

Los grupos de edad corresponden con los mismos de los que se hace seguimiento de la cobertura de vacunación

Figura 5. Evolución de la incidencia acumulada en 14 días por grupos de edad desde el 01.10.2021 por Comunidades Autónomas, a 10.11.2021.

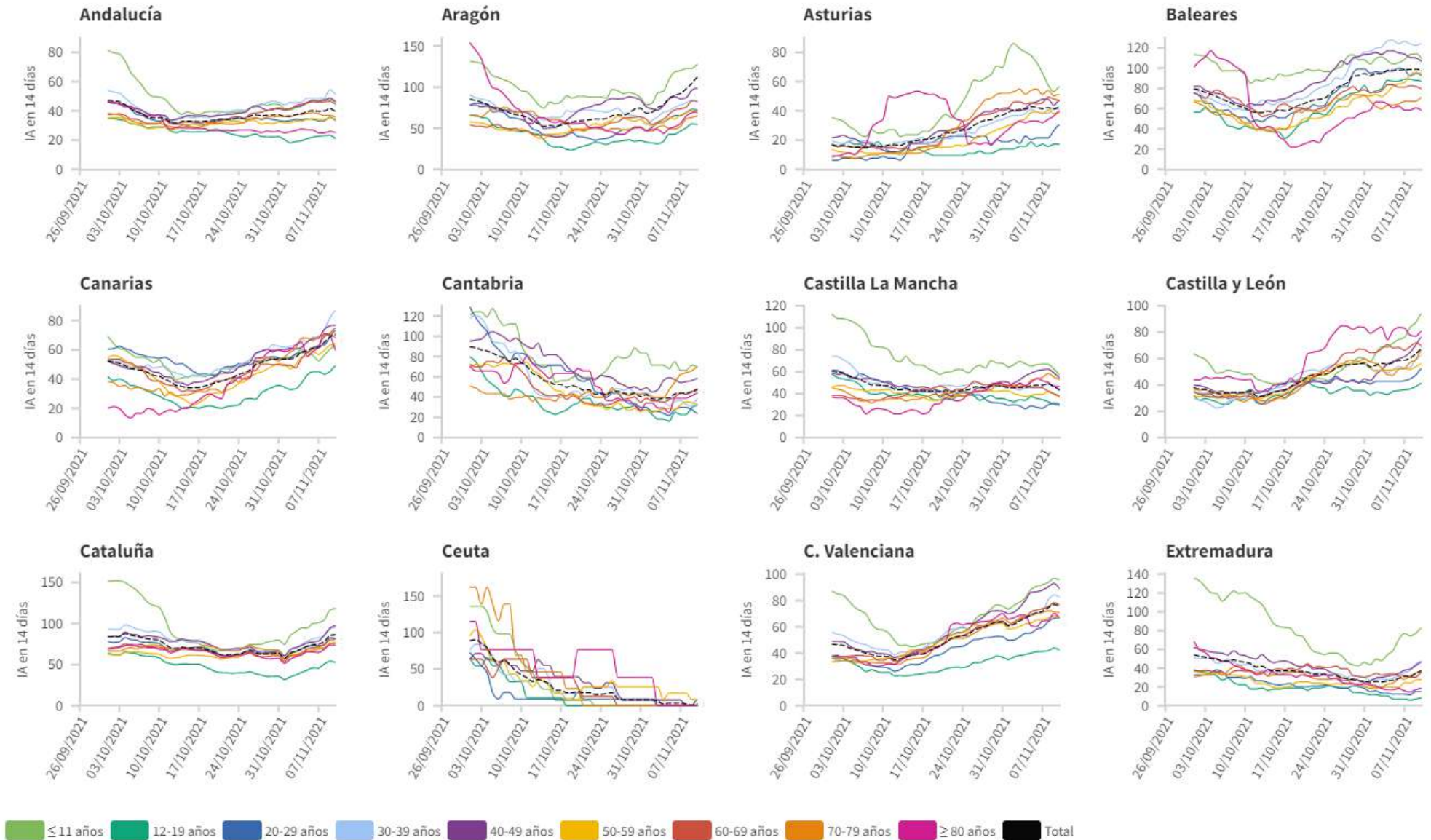
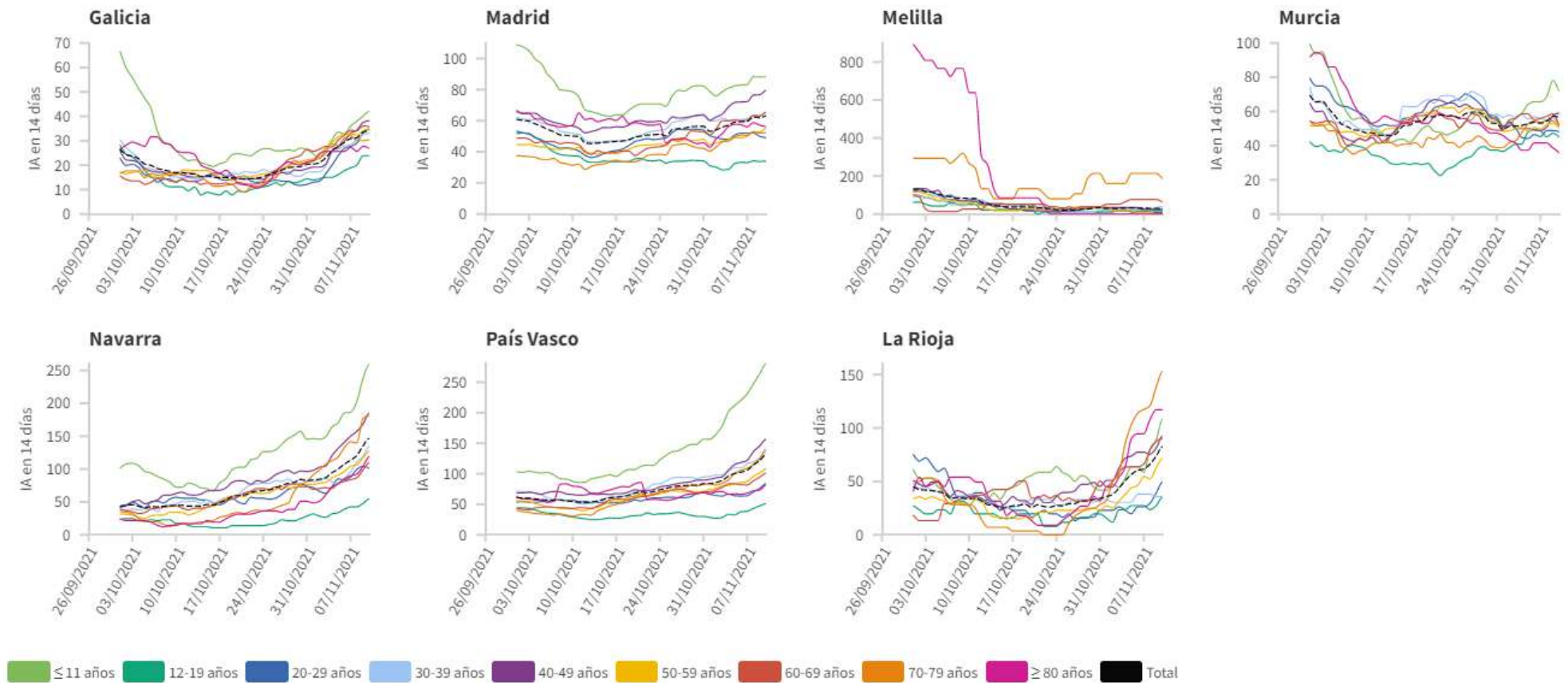




Figura 5(cont.). Incidencia acumulada en 14 días por grupos de edad desde el 01.10.2021 por Comunidades Autónomas, a 10.11.2021.

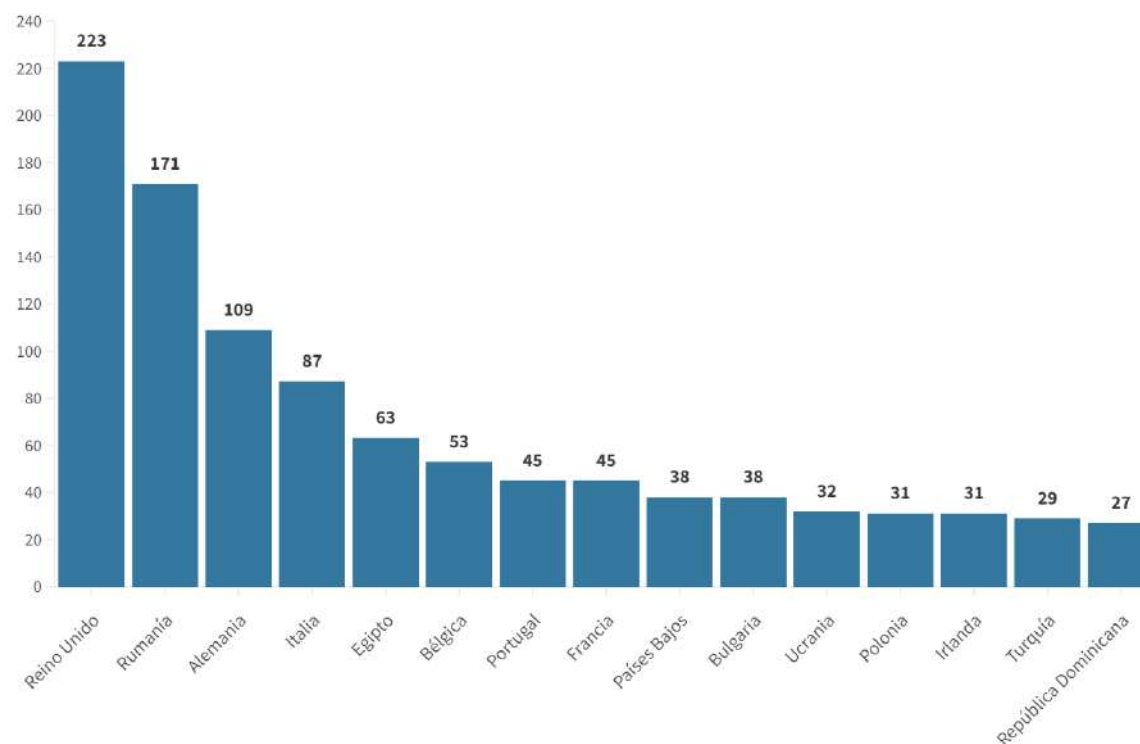


Los grupos de edad corresponden con los mismos de los que se hace seguimiento de la cobertura de vacunación

Tabla 6. Nº de casos COVID-19 importados de otro país

	Diagnósticos desde el 11 de mayo	Diagnósticos en los últimos 7 días
Andalucía	3.707	20
Aragón	501	3
Asturias	65	1
Baleares	832	8
Canarias	2.805	72
Cantabria	165	2
Castilla La Mancha	334	4
Castilla y León	722	4
Cataluña	1.545	33
Ceuta	173	0
C. Valenciana	2.215	48
Extremadura	317	6
Galicia	1.019	21
Madrid	2.671	59
Melilla	177	0
Murcia	654	6
Navarra	325	2
País Vasco	97	0
La Rioja	48	0
<b>ESPAÑA</b>	<b>18.372</b>	<b>289</b>

Figura 6. Nº de casos importados según país de origen (los países más frecuentes en las últimas 4 semanas)



Fuente: Casos notificados a la Red Nacional de Vigilancia Epidemiológica por las comunidades autónomas clasificados como importados de otro país. Las personas han podido llegar a través de diferentes medios de transporte, incluyendo pateras.

**SITUACIÓN INTERNACIONAL** (datos consultados hasta las 10:00 horas del 11.11.2021)

**Situación en Europa:** Hasta el día de hoy se han notificado al menos 77.176.839 casos confirmados. En la tabla 7 se presentan los datos epidemiológicos detallados de los países de Europa con más casos confirmados.

**Tabla 7.** Detalles de los países con más casos confirmados u otros países de interés de Europa<sup>1,2,3,4</sup>

	Casos confirmados	Nuevos diarios*	Incremento promedio en los últimos 7 días	Incidencia Acumulada 100.000 hab. 14 días	Fallecidos	Nuevos diarios*	Letalidad
<b>Reino Unido</b>	9.406.001	39.329	0,36%	764,8	142.338	214	1,5%
<b>Rusia</b>	8.911.713	38.058	0,45%	386,9	250.454	1.239	2,8%
<b>Turquía</b>	8.288.165	28.662	0,34%	462,3	72.510	196	0,9%
<b>Francia</b>	7.244.040	11.883	0,13%	154,8	118.056	33	1,6%
<b>Alemania</b>	4.894.250	50.196	0,67%	433,4	97.198	235	2,0%
<b>Italia</b>	4.826.738	7.891	0,13%	123,2	132.551	60	2,7%
<b>Polonia</b>	3.143.725	18.546	0,46%	403,5	78.250	270	2,5%
<b>Ucrania</b>	3.130.772	23.283	0,71%	726,6	74.206	816	2,4%
<b>Países Bajos</b>	2.224.096	11.282	0,50%	755,1	18.612	29	0,8%
<b>Chequia</b>	1.843.019	14.579	0,47%	960,2	31.229	56	1,7%
<b>Rumanía</b>	1.718.726	7.589	0,36%	542,9	51.483	487	3,0%
<b>Bélgica</b>	1.448.962	10.132	0,65%	1.004,0	26.230	30	1,8%
<b>Serbia</b>	1.192.476	5.103	0,45%	1.096,2	10.534	62	0,9%
<b>Suecia</b>	1.179.192	2.098	0,06%	106,8	15.065	8	1,3%
<b>Portugal</b>	1.100.961	1.654	0,11%	133,5	18.222	5	1,7%
<b>Austria</b>	896.435	7.056	0,97%	1.071,5	11.243	30	1,3%
<b>Suiza</b>	893.264	2.952	0,29%	346,8	10.853	7	1,2%

<sup>1</sup> Las cifras de fallecidos por COVID-19 notificadas por cada país varían en su definición por lo que dichas cifras, y la letalidad resultante en cada país, no son directamente comparables entre sí.

<sup>2</sup> (-) sin actualizar

<sup>3</sup> Suiza, Austria y Portugal ya no se encuentran entre los quince países con más casos confirmados de Europa. Se siguen incluyendo en la tabla por su histórico.

<sup>4</sup> Datos consultados para casos confirmados y fallecidos (orden alfabético): **Alemania** (Robert Koch Institut), **Francia** (Santé Publique France), **Italia** (Ministerio de Sanidad), **Portugal** (Dirección General de Salud), **Reino Unido** (Public Health England). **Resto de países y territorios:** página web de la Organización Mundial de la Salud (OMS).

\* Los casos y fallecidos nuevos notificados diariamente pueden corresponder a casos diagnosticados y fallecidos de días previos.

**Situación a nivel global y otros países fuera de Europa:** Según la OMS, a nivel global hasta el día de hoy se han notificado al menos 250.715.502 casos y 5.062.106 fallecidos. En la tabla 8 se presenta información detallada de los países con más casos acumulados fuera de Europa.

**Tabla 8.** Detalles de los países con más casos confirmados u otros países de interés fuera de Europa<sup>5,6,7,8</sup>

	Casos confirmados	Nuevos diarios*	Incremento promedio en los últimos 7 días	Incidencia Acumulada 100.000 hab. 14 días	Fallecidos	Nuevos diarios*	Letalidad
<b>Estados Unidos</b>	46.626.034	81.184	0,16%	320,1	755.201	1.561	1,6%
<b>India</b>	34.388.579	11.466	0,03%	12,8	461.849	460	1,3%
<b>Brasil</b>	21.886.077	5.638	0,05%	71,8	609.573	126	2,8%
<b>Irán</b>	6.004.460	8.305	0,14%	156,5	127.551	112	2,1%
<b>Argentina</b>	5.298.069	1.288	0,02%	37,1	116.143	39	2,2%
<b>Colombia</b>	5.016.959	1.917	0,04%	49,1	127.571	38	2,5%
<b>Indonesia</b>	4.249.323	480	0,01%	2,8	143.592	14	3,4%
<b>México</b>	3.827.596	810	0,07%	34,2	289.811	77	7,6%
<b>Sudáfrica</b>	2.924.317	245	0,01%	7,3	89.387	35	3,1%
<b>Filipinas</b>	2.806.694	1.400	0,07%	38,4	44.567	46	1,6%
<b>Malasia</b>	2.516.255	5.403	0,20%	234,8	29.427	78	1,2%
<b>Perú</b>	2.207.890	380	0,04%	36,4	200.469	31	9,1%
<b>Iraq</b>	2.065.127	1.116	0,05%	41,3	23.399	27	1,1%
<b>Tailandia</b>	1.989.473	6.978	0,39%	164,4	19.826	62	1,0%
<b>Canadá</b>	1.735.017	7.331	0,14%	86,3	29.193	61	1,7%
<b>Corea del Sur</b>	385.831	2.424	0,58%	57,4	3.012	14	0,8%
<b>Singapur</b>	224.200	3.397	1,33%	799,9	523	12	0,2%
<b>China</b>	126.836	61	0,06%	0,1	5.697	1	4,5%

<sup>5</sup> Las cifras de fallecidos por COVID-19 notificadas por cada país varían en su definición por lo que dichas cifras, y la letalidad resultante en cada país, no son directamente comparables entre sí.

<sup>6</sup> (-) sin actualizar.

<sup>7</sup> China, Singapur y Corea del Sur ya no se encuentran entre los quince países con más casos confirmados fuera de Europa. Se siguen incluyendo en la tabla por su histórico.

<sup>8</sup> Datos consultados para casos confirmados y fallecidos (orden alfabético): **Estados Unidos** (Centers for Disease Control and Prevention). **Resto de países y territorios:** página web de la Organización Mundial de la Salud (OMS).

\* Los casos y fallecidos nuevos notificados diariamente pueden corresponder a casos diagnosticados y fallecidos de días previos.