

## Actualización nº 501. Enfermedad por el coronavirus (COVID-19). 15.11.2021 (datos consolidados a las 15:30 horas del 15.11.2021)

### SITUACIÓN EN ESPAÑA

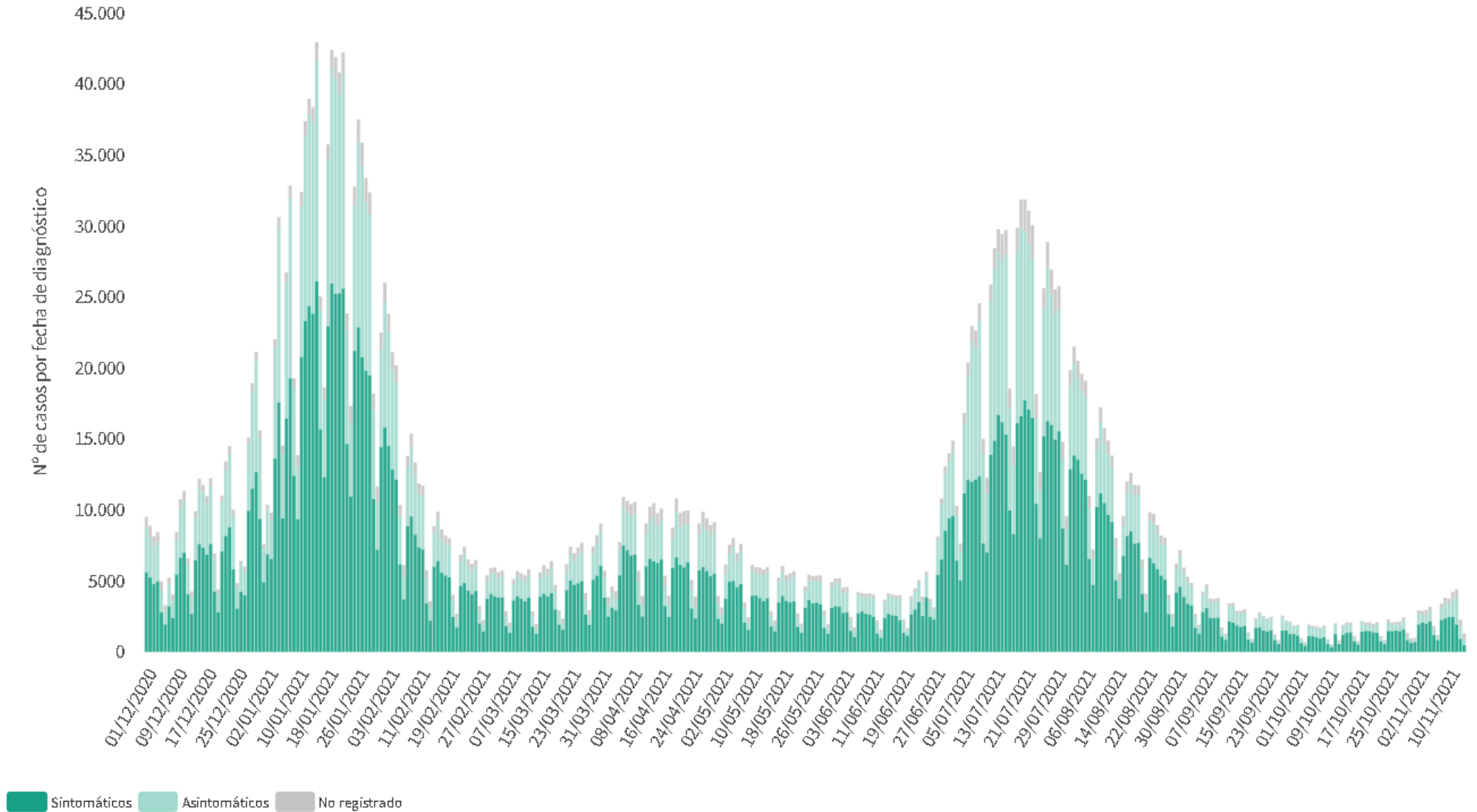
El presente informe se ha realizado con los datos individualizados notificados por las CCAA a la Red Nacional de Vigilancia Epidemiológica (al sistema SiViEs). Se incluyen los casos notificados confirmados con una prueba diagnóstica positiva de infección activa (PDIA) tal como se establece en la [Estrategia de detección precoz, vigilancia y control de COVID-19](#) y además los casos notificados antes del 11 de mayo que requirieron hospitalización, ingreso en UCI o fallecieron con diagnóstico clínico de COVID-19, de acuerdo a las definiciones de caso vigentes en cada momento. Cualquier futura actualización que realicen las CCAA quedarán reflejadas en los informes diarios. En España hasta el momento se han notificado un total de 5.056.954 casos confirmados de COVID-19 y 87.716 fallecidos. Los datos se pueden obtener en [aquí](#).

**Tabla 1.** Casos de COVID-19 confirmados totales, diagnosticados el día previo y diagnosticados o con fecha de inicio de síntomas en los últimos 14 y 7 días a 15.11.2021

CCAA	Casos totales	Casos diagnosticados el día previo	Casos diagnosticados en los últimos 14 días		Casos diagnosticados en los últimos 7 días		Casos diagnosticados con fecha de inicio de síntomas en los últimos 14d.		Casos diagnosticados con fecha de inicio de síntomas en los últimos 7d.	
			Nº	IA*	Nº	IA*	Nº	IA*	Nº	IA*
Andalucía	812.848	24	3.687	43,56	1.935	22,86	1.383	16,34	333	3,93
Aragón	164.807	57	1.746	131,34	1.037	78,01	955	71,84	375	28,21
Asturias	71.998	45	470	46,13	270	26,50	58	5,69	30	2,94
Baleares	102.561	66	1.356	115,74	823	70,25	1.157	98,76	440	37,56
Canarias	99.336	130	1.914	87,96	1.172	53,86	1.227	56,39	467	21,46
Cantabria	47.203	33	380	65,19	233	39,97	224	38,43	102	17,50
Castilla La Mancha	242.067	0	1.112	54,37	622	30,41	621	30,36	209	10,22
Castilla y León	303.641	89	1.909	79,71	1.160	48,44	1.101	45,97	470	19,62
Cataluña	939.926	237	8.469	108,85	5.261	67,62	4.339	55,77	1.836	23,60
Ceuta	7.599	11	14	16,63	13	15,44	13	15,44	12	14,25
C. Valenciana	520.508	20	4.455	88,09	2.521	49,85	2.507	49,57	750	14,83
Extremadura	103.749	12	492	46,24	276	25,94	253	23,78	102	9,59
Galicia	188.939	20	1.292	47,82	791	29,28	821	30,39	364	13,47
Madrid	904.237	91	4.939	72,85	2.727	40,22	2.619	38,63	783	11,55
Melilla	11.122	4	46	52,83	37	42,49	37	42,49	25	28,71
Murcia	143.658	25	1.078	71,33	649	42,94	686	45,39	291	19,26
Navarra	84.821	127	1.345	203,42	882	133,39	930	140,65	441	66,70
País Vasco	267.902	290	3.872	174,37	2.473	111,37	28	1,26	6	0,27
La Rioja	40.032	7	342	106,90	211	65,96	230	71,89	90	28,13
<b>ESPAÑA</b>	<b>5.056.954</b>	<b>1.288</b>	<b>38.918</b>	<b>82,02</b>	<b>23.093</b>	<b>48,67</b>	<b>19.189</b>	<b>40,44</b>	<b>7.126</b>	<b>15,02</b>

\* IA: Incidencia acumulada (casos diagnosticados/100.000 habitantes). Se utiliza como denominador para el cálculo de la IA las cifras oficiales de población del INE del padrón municipal a 01.01.2020

Figura 1. Casos diarios confirmados de COVID-19 en España desde el 01.12.2020 a 14.11.2021 (datos consolidados a las 15:30 horas del 15.11.2021).



A continuación, se presenta la situación de la capacidad asistencia y actividad COVID-19 en los hospitales españoles. Para el análisis de los casos confirmados que han precisado ingreso, tanto hospitalario como específicamente en UCI, se puede consultar los datos disponibles [aquí](#).

**Tabla 2.** Situación capacidad asistencial y actividad Covid-19 en hospitales

CCAA	Total Pacientes COVID hospitalizados	Tasa de ocupación hospitalaria por 100.000 hab.	% Camas Ocupadas COVID	Número Pacientes COVID en UCI	Tasa de ocupación UCI por 100.000 hab.	% Camas Ocupadas UCI COVID	Ingresos COVID últimas 24h	Altas COVID últimas 24h
Andalucía	212	2,50	1,19%	31	0,37	1,67%	51	25
Aragón	119	8,95	2,84%	22	1,65	10,00%	13	5
Asturias	27	2,65	0,78%	8	0,79	2,87%	1	1
Baleares	67	5,72	1,93%	24	2,05	7,29%	7	1
Canarias	147	6,76	2,65%	29	1,33	6,09%	17	2
Cantabria	15	2,57	1,02%	1	0,17	0,85%	1	0
Castilla La Mancha	105	5,13	2,16%	19	0,93	5,46%	9	1
Castilla y León	120	5,01	1,80%	21	0,88	5,04%	12	8
Cataluña	397	5,10	1,61%	96	1,23	8,15%	50	24
Ceuta	2	2,38	1,04%	0	0,00	0,00%	2	0
C. Valenciana	257	5,08	2,31%	49	0,97	6,27%	43	17
Extremadura	17	1,60	0,55%	5	0,47	2,59%	1	0
Galicia	60	2,22	0,71%	7	0,26	0,94%	12	1
Madrid	393	5,80	2,37%	71	1,05	6,34%	38	15
Melilla	0	0,00	0,00%	0	0,00	0,00%	0	0
Murcia	40	2,65	0,98%	12	0,79	2,59%	6	2
Navarra	43	6,50	2,28%	8	1,21	6,72%	6	1
País Vasco	132	5,94	2,70%	17	0,77	4,28%	28	4
La Rioja	27	8,44	3,73%	7	2,19	13,21%	0	0
<b>Total general</b>	<b>2.180</b>	<b>4,59</b>	<b>1,77%</b>	<b>427</b>	<b>0,90</b>	<b>4,68%</b>	<b>297</b>	<b>107</b>

Fuente: Notificación de los hospitales al Ministerio de Sanidad

(1) Información referida al día 14/11/2021, con los últimos datos disponibles a las 15:00 del día 15 de Noviembre de 2021

Nota: El criterio de cómputo incluye a pacientes que presentan clínica Covid que debe ser tratada en régimen de hospitalización, bien con infección confirmada bien pendiente de confirmar.

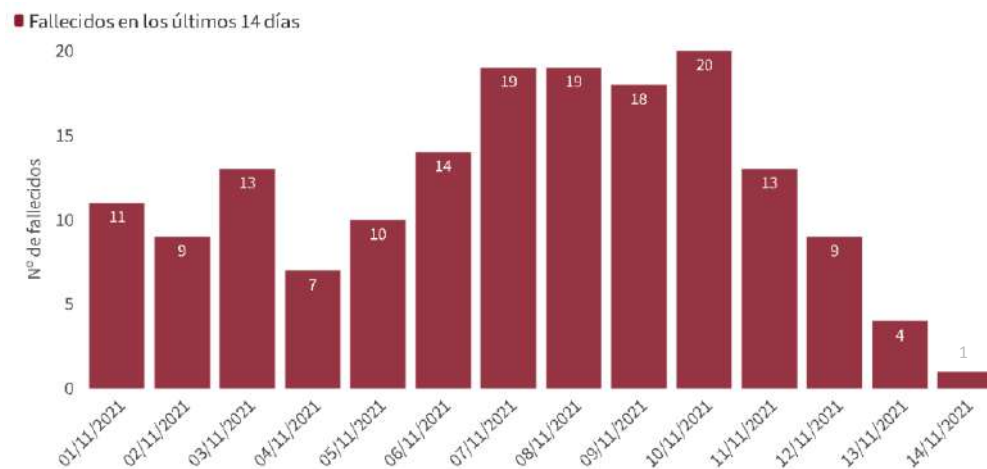
Puede acceder a los datos en abierto de la capacidad asistencial [aquí](#).

**Tabla 3.** Total de Pruebas diagnósticas realizadas del 05.11.2021 al 11.11.2021 (Datos provisionales con información actualizada a 15.11.2021)

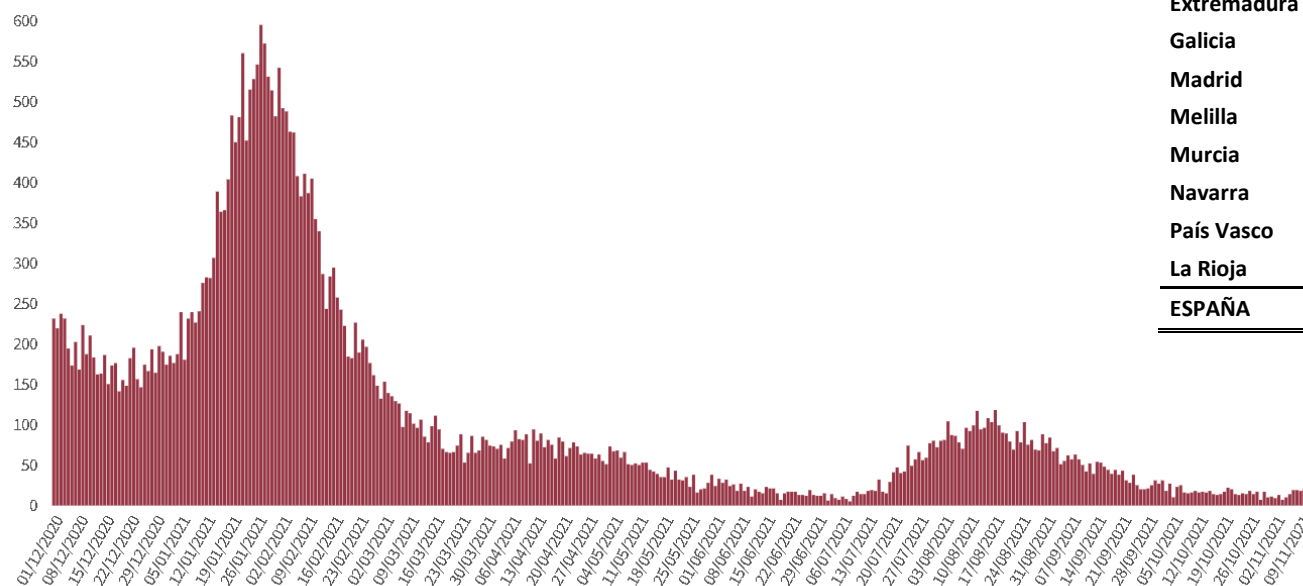
CCAA	PCR	Test de antígeno	Total de pruebas	Tasa por 100.000 hab.	Positividad
Andalucía	44.076	25.236	69.312	823,75	3,70%
Aragón	9.416	5.429	14.845	1.125,23	7,61%
Asturias	11.121	2.484	13.605	1.330,17	2,18%
Baleares	12.774	2.170	14.944	1.300,09	4,67%
Canarias	17.836	10.254	28.090	1.304,46	3,74%
Cantabria	5.267	2.213	7.480	1.287,26	3,11%
Castilla La Mancha	10.902	4.574	15.476	761,29	3,96%
Castilla y León	19.032	7.440	26.472	1.103,21	4,99%
Cataluña	98.361	56.170	154.531	2.013,38	3,15%
Ceuta	237	188	425	501,32	0,94%
C. Valenciana	33.262	13.657	46.919	937,67	6,19%
Extremadura	7.090	7.824	14.914	1.396,82	2,05%
Galicia	17.940	14.257	32.197	1.192,70	2,38%
Madrid	48.719	50.485	99.204	1.488,79	3,25%
Melilla	366	668	1.034	1.195,56	1,06%
Murcia	10.740	5.199	15.939	1.066,94	3,18%
Navarra	7.542	7.500	15.042	2.299,25	6,05%
País Vasco	16.056	13.977	30.033	1.360,33	6,42%
La Rioja	3.145	1.869	5.014	1.582,71	3,75%
<b>ESPAÑA</b>	<b>373.882</b>	<b>231.594</b>	<b>605.476</b>	<b>1.287,53</b>	<b>3,89%</b>

Puede acceder a los datos en abierto de las pruebas realizadas [aquí](#).

**Figura 2.** Número de fallecidos diarios por COVID-19 por fecha de defunción en España a 14.11.2021 (datos consolidados a las 15:30 horas del 15.11.2021).



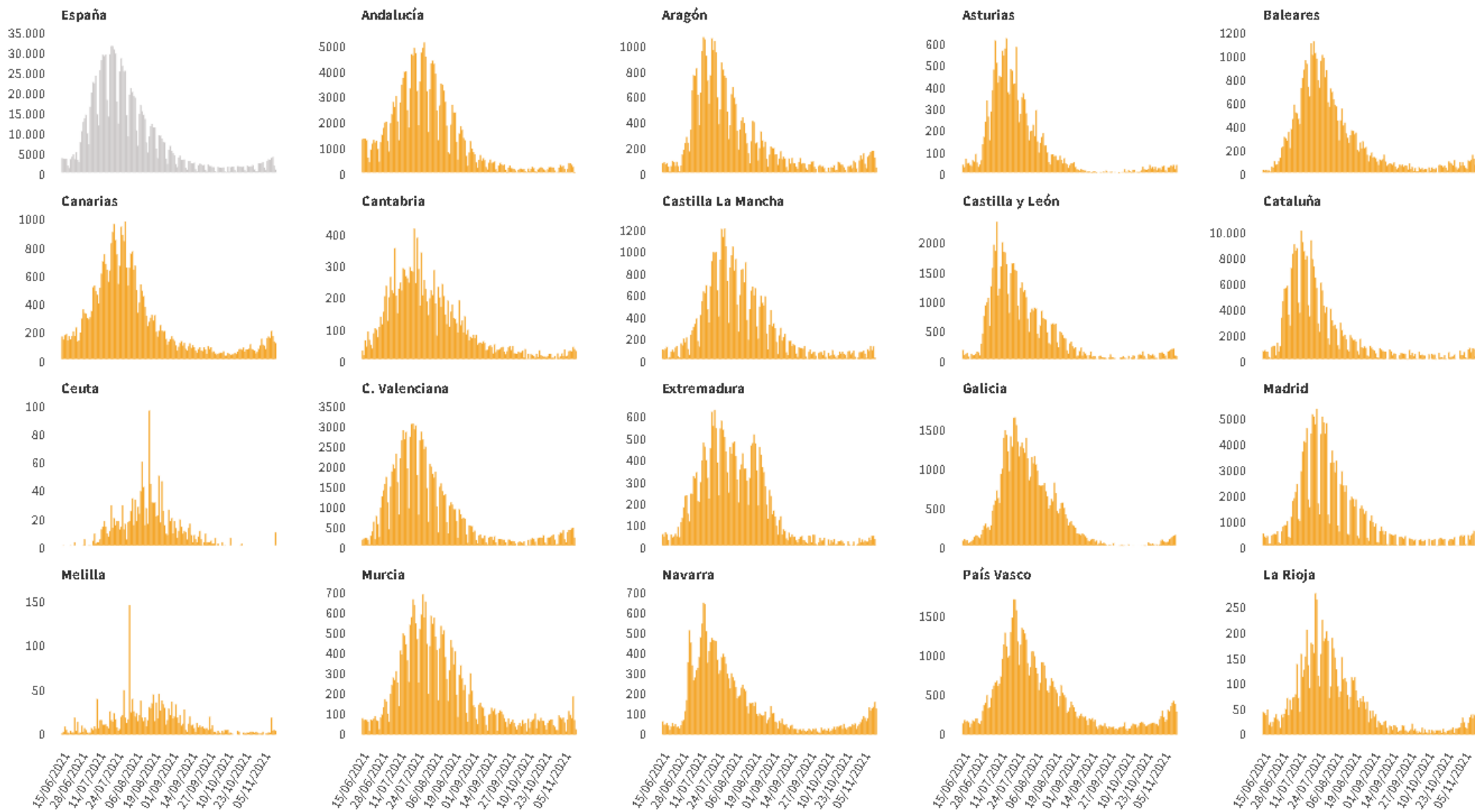
\* En un fallecido diagnosticado en los últimos 7 días no consta la fecha de defunción en la ficha de notificación



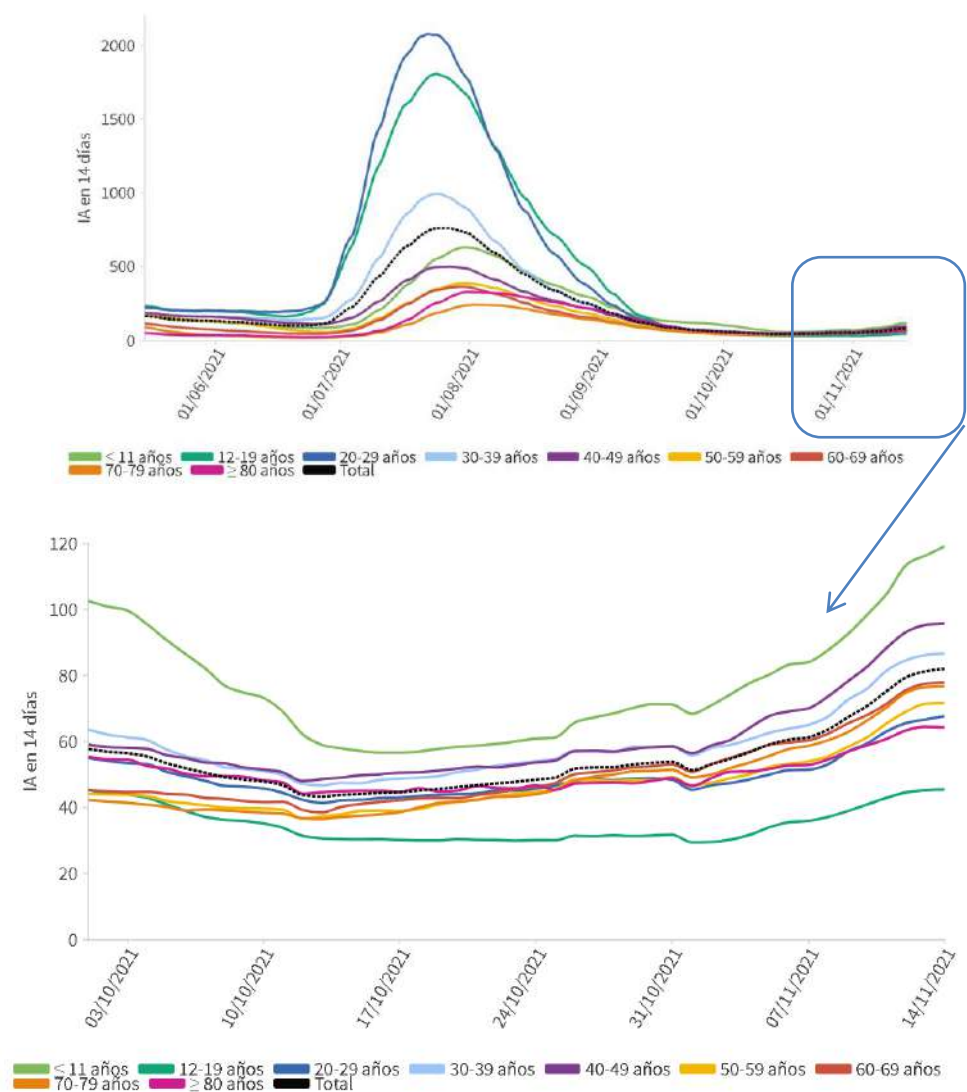
**Tabla 4.** Casos de COVID-19 que han fallecido (total y con fecha de fallecimiento en los últimos 7 días) y letalidad por Comunidades Autónomas en España a 14.11.2021.

CCAA	Total	Con fecha de defunción en los últimos 7 días	Letalidad global de la pandemia
Andalucía	11.304	3	1,4%
Aragón	3.919	9	2,4%
Asturias	2.082	3	2,9%
Baleares	1.011	1	1,0%
Canarias	1.028	8	1,0%
Cantabria	612	2	1,3%
Castilla La Mancha	6.508	5	2,7%
Castilla y León	7.374	9	2,4%
Cataluña	15.990	2	1,7%
Ceuta	128	0	1,7%
C. Valenciana	7.851	11	1,5%
Extremadura	1.991	2	1,9%
Galicia	2.653	2	1,4%
Madrid	16.270	14	1,8%
Melilla	113	1	1,0%
Murcia	1.757	1	1,2%
Navarra	1.256	2	1,5%
País Vasco	5.044	9	1,9%
La Rioja	825	1	2,1%
<b>ESPAÑA</b>	<b>87.716</b>	<b>85</b>	<b>1,7%</b>

**Figura 3.** Casos diarios confirmados de COVID-19 por fecha de diagnóstico desde el 15.06.2021 por Comunidades Autónomas, a 14.11.2021 (datos consolidados a las 15:30 horas del 15.11.2021).



**Figura 4.** Evolución de la incidencia acumulada en 14 días por grupos de edad en España, a 14.11.2021.



**Tabla 5.** Incidencia acumulada en 14 días por grupos de edad en España y por Comunidades Autónomas, a 14.11.2021 (datos consolidados a las 15:30 horas del 15.11.2021).

CCAA	≤ 11 años	12-19 años	20-29 años	30-39 años	40-49 años	50-59 años	60-69 años	70-79 años	≥ 80 años
Andalucía	55,21	23,77	35,64	53,15	52,13	38,34	45,95	39,98	29,74
Aragón	142,80	71,77	88,19	105,30	120,96	86,75	104,24	89,95	87,04
Asturias	56,57	18,75	45,51	42,81	51,50	46,73	47,44	53,09	38,71
Baleares	122,92	97,40	104,39	139,97	131,93	115,80	105,77	96,88	60,55
Canarias	83,65	51,17	99,31	105,17	100,02	78,17	89,33	88,01	63,17
Cantabria	88,47	43,22	39,60	49,66	80,80	58,91	68,52	92,34	48,73
Castilla La Mancha	71,05	29,89	44,48	56,41	63,22	48,78	47,61	64,11	59,17
Castilla y León	117,07	38,71	64,93	75,43	88,08	69,78	87,26	75,79	89,42
Cataluña	161,82	70,26	95,24	117,26	125,54	95,99	103,15	88,15	85,64
Ceuta	15,11	0,00	27,35	16,82	7,91	34,61	12,73	23,16	0,00
C. Valenciana	118,48	46,88	78,28	96,18	101,69	82,68	84,72	82,67	76,66
Extremadura	104,93	11,80	28,24	56,94	52,04	32,50	47,09	46,80	23,68
Galicia	60,25	33,33	51,09	52,26	57,31	52,23	40,07	39,34	32,86
Madrid	106,61	37,94	53,87	73,50	90,05	62,60	75,36	65,77	66,19
Melilla	18,58	31,33	33,35	107,15	58,32	26,55	114,99	106,72	0,00
Murcia	98,95	49,33	63,28	65,07	73,97	60,96	64,67	71,92	41,56
Navarra	407,05	72,71	136,51	193,01	264,81	170,64	158,44	195,37	126,32
País Vasco	365,23	71,17	117,60	183,46	214,01	139,72	134,23	188,19	92,43
La Rioja	136,32	39,17	49,25	55,95	115,21	109,10	132,56	174,22	153,10
<b>ESPAÑA</b>	<b>119,10</b>	<b>45,49</b>	<b>67,63</b>	<b>86,62</b>	<b>95,80</b>	<b>71,70</b>	<b>77,87</b>	<b>76,74</b>	<b>64,29</b>

Los grupos de edad corresponden con los mismos de los que se hace seguimiento de la cobertura de vacunación

Figura 5. Evolución de la incidencia acumulada en 14 días por grupos de edad desde el 01.10.2021 por Comunidades Autónomas, a 14.11.2021.

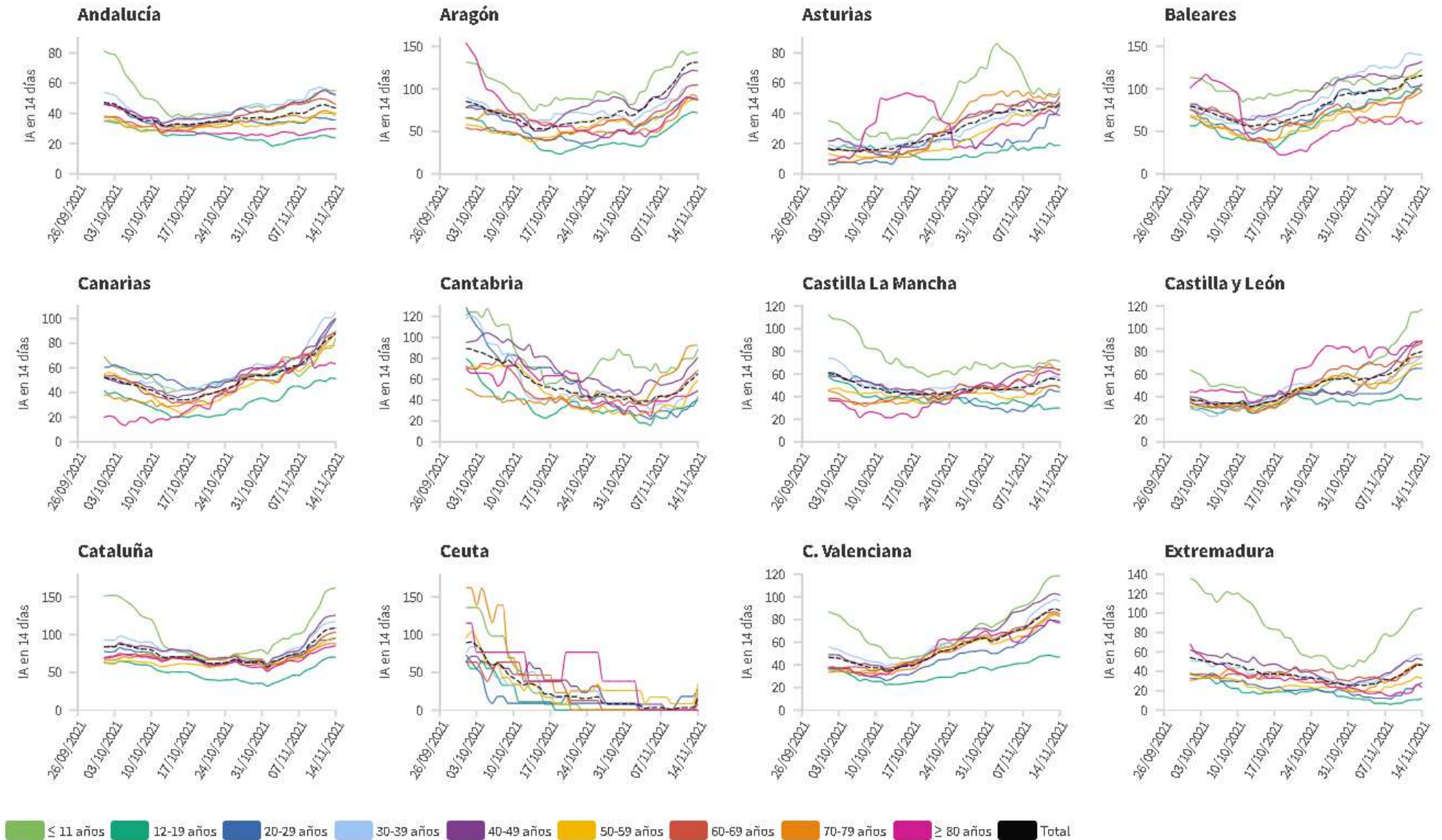
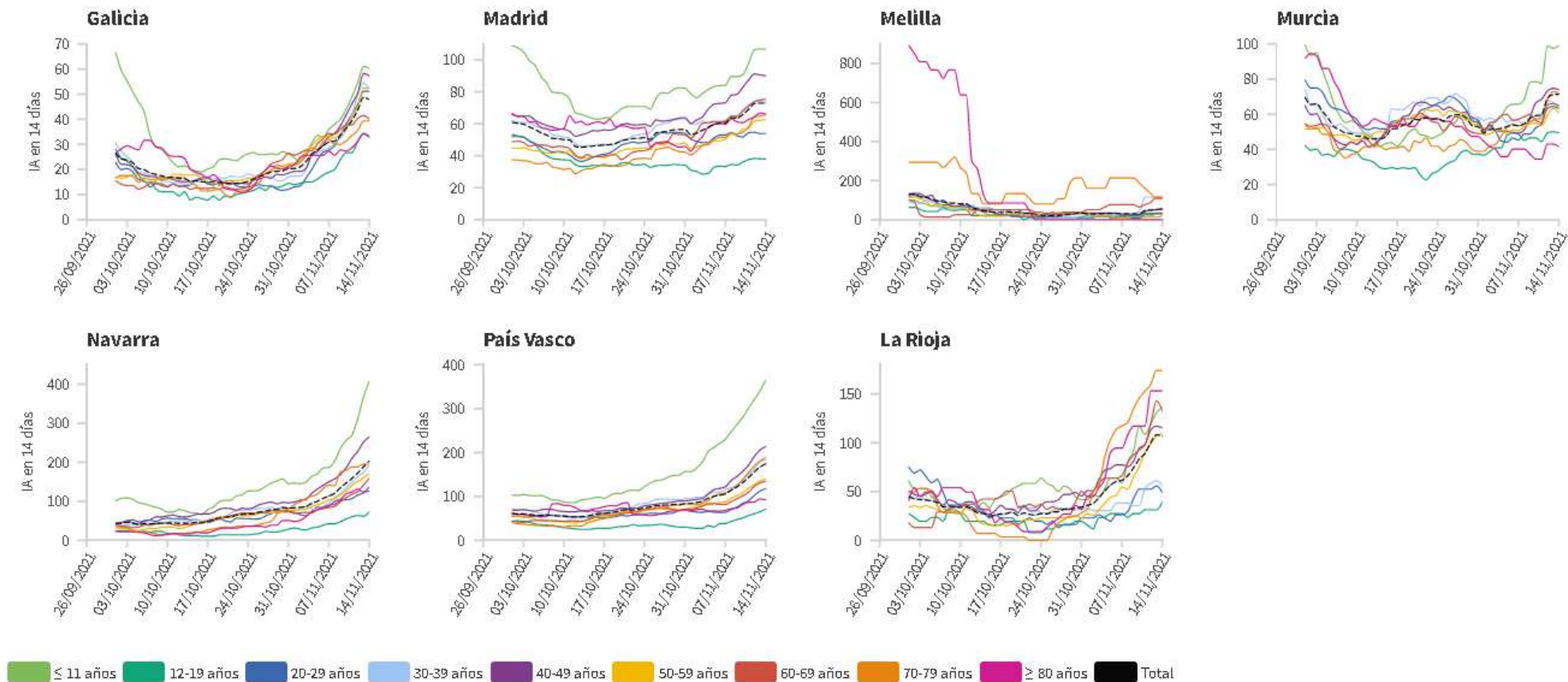




Figura 5(cont.). Incidencia acumulada en 14 días por grupos de edad desde el 01.10.2021 por Comunidades Autónomas, a 14.11.2021.

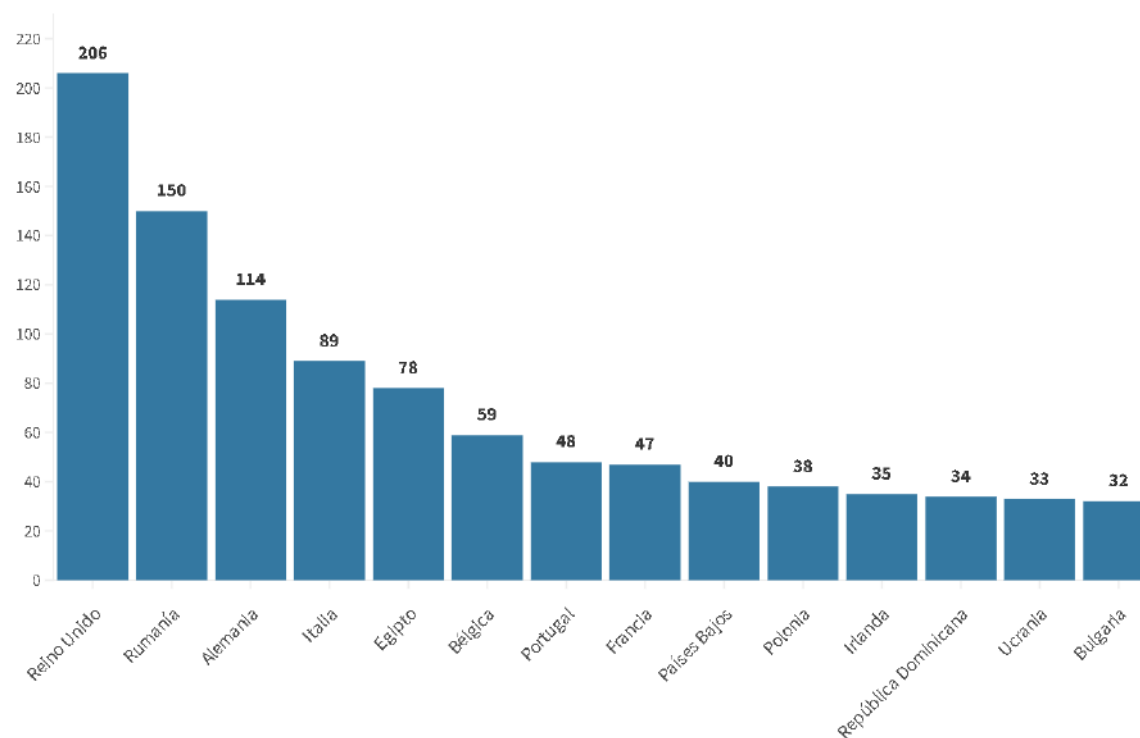


Los grupos de edad corresponden con los mismos de los que se hace seguimiento de la cobertura de vacunación

Tabla 6. Nº de casos COVID-19 importados de otro país

	Diagnósticos desde el 11 de mayo	Diagnósticos en los últimos 7 días
Andalucía	3.728	18
Aragón	504	4
Asturias	65	1
Baleares	842	11
Canarias	2.849	76
Cantabria	166	1
Castilla La Mancha	341	8
Castilla y León	723	4
Cataluña	1.572	39
Ceuta	173	0
C. Valenciana	2.237	36
Extremadura	325	8
Galicia	1.032	19
Madrid	2.714	57
Melilla	177	0
Murcia	659	6
Navarra	325	0
País Vasco	99	0
La Rioja	50	2
<b>ESPAÑA</b>	<b>18.581</b>	<b>290</b>

Figura 6. Nº de casos importados según país de origen (los países más frecuentes en las últimas 4 semanas)



Fuente: Casos notificados a la Red Nacional de Vigilancia Epidemiológica por las comunidades autónomas clasificados como importados de otro país. Las personas han podido llegar a través de diferentes medios de transporte, incluyendo pateras.

**SITUACIÓN INTERNACIONAL** (datos consultados hasta las 10:00 horas del 15.11.2021)

**Situación en Europa:** Hasta el día de hoy se han notificado al menos 78.463.111 casos confirmados. En la tabla 7 se presentan los datos epidemiológicos detallados de los países de Europa con más casos confirmados.

**Tabla 7.** Detalles de los países con más casos confirmados u otros países de interés de Europa<sup>1,2,3,4</sup>

	Casos confirmados	Nuevos diarios*	Incremento promedio en los últimos 7 días	Incidencia Acumulada 100.000 hab. 14 días	Fallecidos	Nuevos diarios*	Letalidad
<b>Reino Unido</b>	9.561.099	36.517	0,39%	756,0	142.898	63	1,5%
<b>Rusia</b>	9.070.674	38.823	0,44%	385,4	255.386	1.219	2,8%
<b>Turquía</b>	8.386.542	22.583	0,31%	460,4	73.342	215	0,9%
<b>Francia</b>	7.287.645	12.496	0,14%	180,2	118.154	17	1,6%
<b>Alemania</b>	5.045.076	23.607	0,77%	527,4	97.715	43	1,9%
<b>Italia</b>	4.860.061	7.569	0,15%	146,0	132.775	36	2,7%
<b>Ucrania</b>	3.217.639	14.490	0,65%	703,5	76.705	403	2,4%
<b>Polonia</b>	3.204.515	14.448	0,46%	472,1	78.867	46	2,5%
<b>Países Bajos</b>	2.283.083	13.902	0,60%	921,5	18.728	33	0,8%
<b>Chequia</b>	1.890.405	9.199	0,57%	1.210,2	31.481	50	1,7%
<b>Rumanía</b>	1.739.283	4.006	0,27%	427,5	52.836	323	3,0%
<b>Bélgica</b>	1.484.712	-	0,70%	1.083,0	26.321	-	1,8%
<b>Serbia</b>	1.208.386	3.484	0,35%	960,7	10.781	59	0,9%
<b>Suecia</b>	1.182.471	-	0,07%	107,1	15.082	-	1,3%
<b>Portugal</b>	1.107.485	1.483	0,13%	163,8	18.257	15	1,6%
<b>Austria</b>	945.981	13.284	1,16%	1.396,6	11.343	26	1,2%
<b>Suiza</b>	905.161	-	0,34%	423,2	10.880	-	1,2%

<sup>1</sup> Las cifras de fallecidos por COVID-19 notificadas por cada país varían en su definición por lo que dichas cifras, y la letalidad resultante en cada país, no son directamente comparables entre sí.

<sup>2</sup> (-) sin actualizar

<sup>3</sup> Suiza, Austria y Portugal ya no se encuentran entre los quince países con más casos confirmados de Europa. Se siguen incluyendo en la tabla por su histórico.

<sup>4</sup> Datos consultados para casos confirmados y fallecidos (orden alfabético): **Alemania** (Robert Koch Institut), **Francia** (Santé Publique France), **Italia** (Ministerio de Sanidad), **Portugal** (Dirección General de Salud), **Reino Unido** (Public Health England). **Resto de países y territorios:** página web de la Organización Mundial de la Salud (OMS).

\* Los casos y fallecidos nuevos notificados diariamente pueden corresponder a casos diagnosticados y fallecidos de días previos.

**Situación a nivel global y otros países fuera de Europa:** Según la OMS, a nivel global hasta el día de hoy se han notificado al menos 252.902.685 casos y 5.094.826 fallecidos. En la tabla 8 se presenta información detallada de los países con más casos acumulados fuera de Europa.

**Tabla 8.** Detalles de los países con más casos confirmados u otros países de interés fuera de Europa<sup>5,6,7,8</sup>

	Casos confirmados	Nuevos diarios*	Incremento promedio en los últimos 7 días	Incidencia Acumulada 100.000 hab. 14 días	Fallecidos	Nuevos diarios*	Letalidad
<b>Estados Unidos</b>	46.910.412	-	0,16%	316,4	759.552	-	1,6%
<b>India</b>	34.437.307	11.271	0,03%	12,1	463.530	285	1,3%
<b>Brasil</b>	21.939.196	14.598	0,05%	69,6	610.491	267	2,8%
<b>Irán</b>	6.031.575	4.306	0,12%	142,1	128.042	124	2,1%
<b>Argentina</b>	5.305.151	2.706	0,02%	38,0	116.228	19	2,2%
<b>Colombia</b>	5.026.822	2.559	0,05%	55,9	127.721	41	2,5%
<b>Indonesia</b>	4.250.855	339	0,01%	2,4	143.659	15	3,4%
<b>México</b>	3.841.661	3.353	0,07%	31,2	290.872	242	7,6%
<b>Sudáfrica</b>	2.925.677	306	0,01%	6,6	89.476	7	3,1%
<b>Filipinas</b>	2.815.154	2.071	0,07%	29,3	45.272	237	1,6%
<b>Malasia</b>	2.541.147	5.809	0,22%	236,2	29.631	55	1,2%
<b>Perú</b>	2.212.514	1.148	0,05%	39,5	200.573	19	9,1%
<b>Iraq</b>	2.068.388	591	0,04%	36,9	23.483	12	1,1%
<b>Tailandia</b>	2.018.410	7.079	0,36%	153,2	20.036	47	1,0%
<b>Canadá</b>	1.745.349	5.344	0,15%	88,4	29.309	60	1,7%
<b>Corea del Sur</b>	395.460	2.325	0,57%	59,8	3.103	20	0,8%
<b>Singapur</b>	235.480	2.304	1,26%	714,1	576	14	0,2%
<b>China</b>	127.199	95	0,07%	0,1	5.697	0	4,5%

<sup>5</sup> Las cifras de fallecidos por COVID-19 notificadas por cada país varían en su definición por lo que dichas cifras, y la letalidad resultante en cada país, no son directamente comparables entre sí.

<sup>6</sup> (-) sin actualizar.

<sup>7</sup> China, Singapur y Corea del Sur ya no se encuentran entre los quince países con más casos confirmados fuera de Europa. Se siguen incluyendo en la tabla por su histórico.

<sup>8</sup> Datos consultados para casos confirmados y fallecidos (orden alfabético): **Estados Unidos** (Centers for Disease Control and Prevention). **Resto de países y territorios:** página web de la Organización Mundial de la Salud (OMS).

\* Los casos y fallecidos nuevos notificados diariamente pueden corresponder a casos diagnosticados y fallecidos de días previos.