

Actualización nº 505. Enfermedad por el coronavirus (COVID-19). 17.11.2021 (datos consolidados a las 18:00 horas del 16.11.2021)

SITUACIÓN EN ESPAÑA

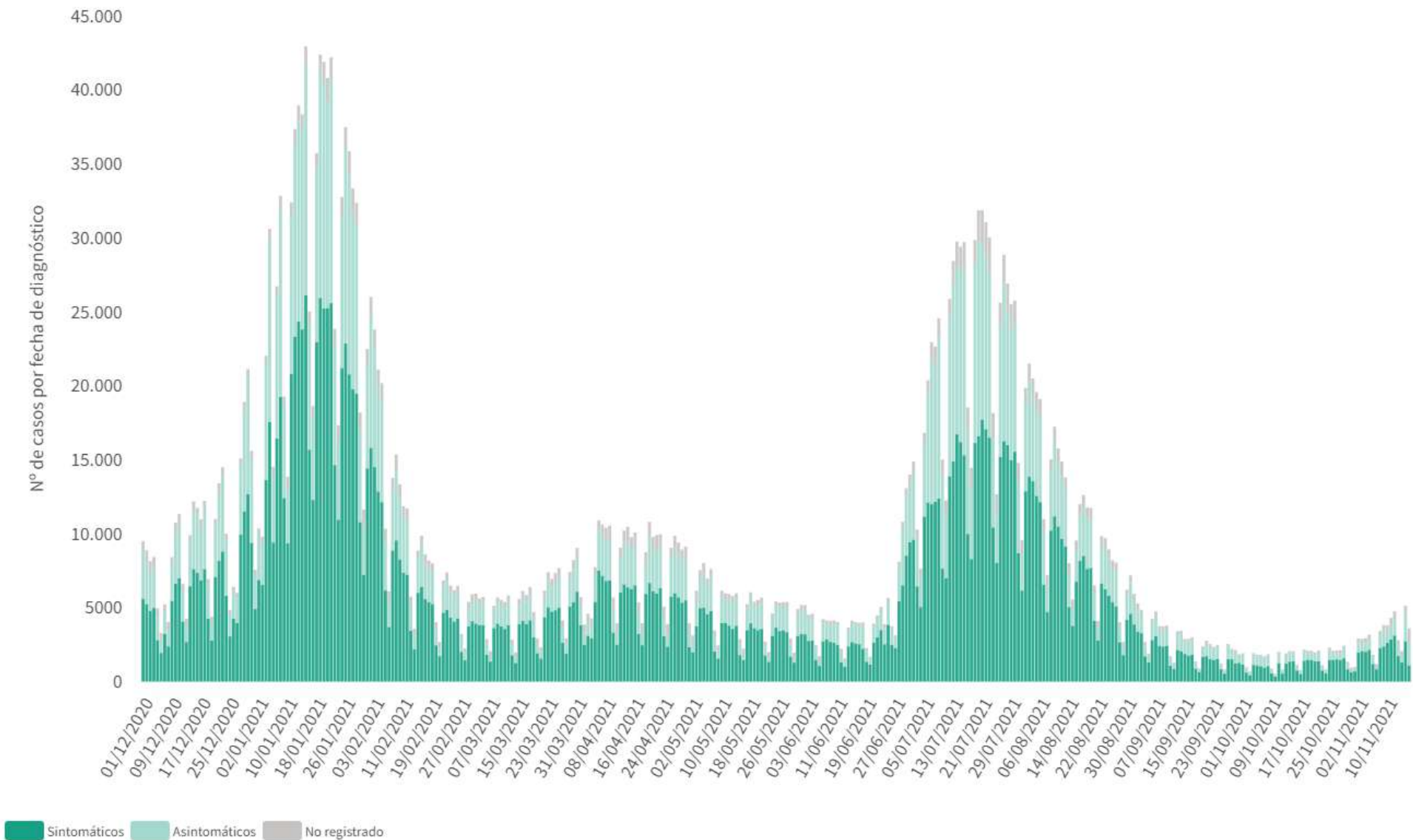
El presente informe se ha realizado con los datos individualizados notificados por las CCAA a la Red Nacional de Vigilancia Epidemiológica (al sistema SiViEs). Se incluyen los casos notificados confirmados con una prueba diagnóstica positiva de infección activa (PDIA) tal como se establece en la [Estrategia de detección precoz, vigilancia y control de COVID-19](#) y además los casos notificados antes del 11 de mayo que requirieron hospitalización, ingreso en UCI o fallecieron con diagnóstico clínico de COVID-19, de acuerdo a las definiciones de caso vigentes en cada momento. Cualquier futura actualización que realicen las CCAA quedarán reflejadas en los informes diarios. En España hasta el momento se han notificado un total de 5.067.712 casos confirmados de COVID-19 y 87.775 fallecidos. Los datos se pueden obtener en [aquí](#).

Tabla 1. Casos de COVID-19 confirmados totales, diagnosticados el día previo y diagnosticados o con fecha de inicio de síntomas en los últimos 14 y 7 días a 17.11.2021

CCAA	Casos totales	Casos diagnosticados el día previo	Casos diagnosticados en los últimos 14 días		Casos diagnosticados en los últimos 7 días		Casos diagnosticados con fecha de inicio de síntomas en los últimos 14d.		Casos diagnosticados con fecha de inicio de síntomas en los últimos 7d.	
			Nº	IA*	Nº	IA*	Nº	IA*	Nº	IA*
Andalucía	813.881	136	4.320	51,04	2.261	26,71	1.793	21,18	561	6,63
Aragón	165.227	231	2.034	153,00	1.164	87,56	1.135	85,38	503	37,84
Asturias	72.087	44	498	48,88	291	28,56	75	7,36	32	3,14
Baleares	102.936	109	1.564	133,50	957	81,69	1.219	104,05	564	48,14
Canarias	99.812	226	2.236	102,76	1.307	60,07	1.442	66,27	572	26,29
Cantabria	47.262	33	403	69,14	242	41,52	266	45,63	119	20,41
Castilla La Mancha	242.304	2	1.196	58,48	606	29,63	657	32,12	212	10,37
Castilla y León	304.260	307	2.340	97,71	1.427	59,58	1.308	54,62	575	24,01
Cataluña	942.731	721	10.175	130,78	5.952	76,50	5.003	64,30	2.036	26,17
Ceuta	7.613	2	28	33,25	27	32,07	22	26,13	19	22,56
C. Valenciana	521.600	185	5.129	101,42	2.770	54,77	3.143	62,15	1.163	23,00
Extremadura	103.865	51	546	51,32	316	29,70	281	26,41	111	10,43
Galicia	189.343	139	1.616	59,81	1.004	37,16	966	35,75	430	15,92
Madrid	905.548	565	5.677	83,73	3.198	47,17	3.141	46,33	1.062	15,66
Melilla	11.135	7	55	63,16	46	52,83	44	50,53	23	26,41
Murcia	143.965	126	1.271	84,10	767	50,75	777	51,41	318	21,04
Navarra	85.201	172	1.634	247,13	1.048	158,50	1.067	161,37	507	76,68
País Vasco	268.821	483	4.483	201,89	2.782	125,29	31	1,40	6	0,27
La Rioja	40.121	47	404	126,28	242	75,65	260	81,27	92	28,76
ESPAÑA	5.067.712	3.586	45.609	96,12	26.407	55,65	22.630	47,69	8.905	18,77

* IA: Incidencia acumulada (casos diagnosticados/100.000 habitantes). Se utiliza como denominador para el cálculo de la IA las cifras oficiales de población del INE del padrón municipal a 01.01.2020

Figura 1. Casos diarios confirmados de COVID-19 en España desde el 01.12.2020 a 16.11.2021 (datos consolidados a las 18:00 horas del 16.11.2021).



A continuación, se presenta la situación de la capacidad asistencia y actividad COVID-19 en los hospitales españoles. Para el análisis de los casos confirmados que han precisado ingreso, tanto hospitalario como específicamente en UCI, se puede consultar los datos disponibles [aquí](#).

Tabla 2. Situación capacidad asistencial y actividad Covid-19 en hospitales

CCAA	Total Pacientes COVID hospitalizados	Tasa de ocupación hospitalaria por 100.000 hab.	% Camas Ocupadas COVID	Número Pacientes COVID en UCI	Tasa de ocupación UCI por 100.000 hab.	% Camas Ocupadas UCI COVID	Ingresos COVID últimas 24h	Altas COVID últimas 24h
Andalucía	228	2,69	1,28%	41	0,48	2,21%	53	31
Aragón	119	8,95	2,84%	24	1,81	10,91%	12	9
Asturias	34	3,34	0,98%	9	0,88	3,23%	10	1
Baleares	73	6,23	2,11%	29	2,48	8,81%	7	7
Canarias	152	6,99	2,74%	28	1,29	5,88%	16	14
Cantabria	15	2,57	1,02%	1	0,17	0,85%	2	1
Castilla La Mancha	108	5,28	2,19%	16	0,78	4,60%	14	6
Castilla y León	137	5,72	2,05%	17	0,71	4,08%	26	17
Cataluña	394	5,06	1,58%	96	1,23	8,17%	42	44
Ceuta	2	2,38	1,03%	1	1,19	5,88%	1	0
C. Valenciana	267	5,28	2,40%	56	1,11	7,16%	35	31
Extremadura	21	1,97	0,69%	5	0,47	2,59%	1	1
Galicia	57	2,11	0,68%	11	0,41	1,48%	15	9
Madrid	402	5,93	2,39%	68	1,00	6,06%	52	36
Melilla	1	1,15	0,55%	0	0,00	0,00%	0	1
Murcia	39	2,58	0,95%	10	0,66	2,16%	7	8
Navarra	47	7,11	2,48%	8	1,21	6,78%	13	8
País Vasco	138	6,21	2,78%	20	0,90	4,94%	27	14
La Rioja	26	8,13	3,60%	7	2,19	13,21%	6	4
Total general	2.260	4,76	1,82%	447	0,94	4,90%	339	242

Fuente: Notificación de los hospitales al Ministerio de Sanidad

(1) Información referida al día 16/11/2021, con los últimos datos disponibles a las 15:00 del día 17 de Noviembre de 2021

Nota: El criterio de cómputo incluye a pacientes que presentan clínica Covid que debe ser tratada en régimen de hospitalización, bien con infección confirmada bien pendiente de confirmar.

Puede acceder a los datos en abierto de la capacidad asistencial [aquí](#).

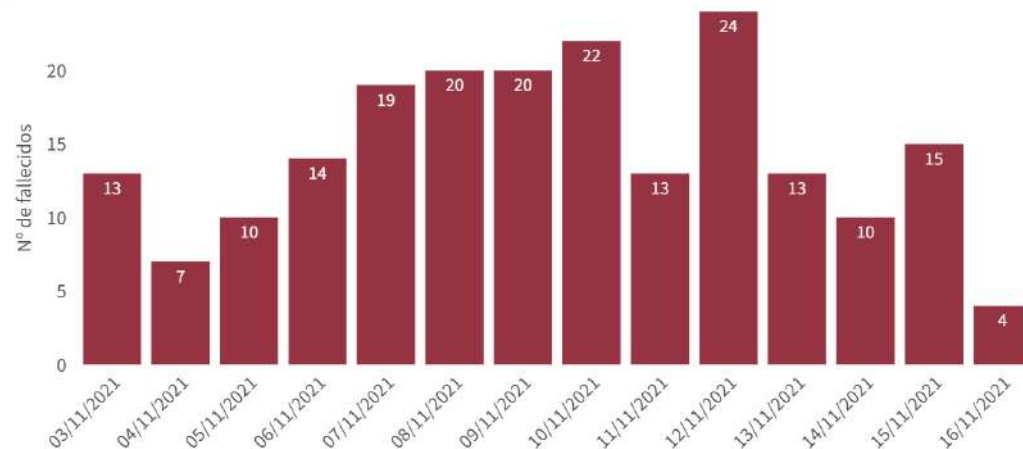
Tabla 3. Total de Pruebas diagnósticas realizadas del 07.11.2021 al 13.11.2021 (Datos provisionales con información actualizada a 16.11.2021)

CCAA	PCR	Test de antígeno	Total de pruebas	Tasa por 100.000 hab.	Positividad
Andalucía	46.795	23.210	70.005	831,98	3,84%
Aragón	10.108	5.551	15.659	1.186,93	7,57%
Asturias	11.156	2.525	13.681	1.337,60	2,31%
Baleares	13.093	2.074	15.167	1.319,49	5,13%
Canarias	18.694	11.104	29.798	1.383,77	3,92%
Cantabria	5.642	2.255	7.897	1.359,03	3,20%
Castilla La Mancha	10.396	4.687	15.083	741,96	4,28%
Castilla y León	19.473	7.987	27.460	1.144,38	5,28%
Cataluña	101.593	58.893	160.486	2.090,96	3,48%
Ceuta	233	181	414	488,34	0,48%
C. Valenciana	34.285	13.836	48.121	961,70	6,62%
Extremadura	7.306	8.019	15.325	1.435,31	2,28%
Galicia	18.231	14.633	32.864	1.217,41	2,84%
Madrid	50.456	51.076	101.532	1.523,73	3,39%
Melilla	437	714	1.151	1.330,84	1,56%
Murcia	11.409	5.212	16.621	1.112,59	3,83%
Navarra	8.052	7.813	15.865	2.425,05	6,53%
País Vasco	18.136	14.381	32.517	1.472,84	7,41%
La Rioja	3.193	2.109	5.302	1.673,62	4,13%
ESPAÑA	388.688	236.260	624.948	1.328,94	4,21%

Puede acceder a los datos en abierto de las pruebas realizadas [aquí](#).

Figura 2. Número de fallecidos diarios por COVID-19 por fecha de defunción en España a 16.11.2021 (datos consolidados a las 18:00 horas del 16.11.2021).

■ Fallecidos en los últimos 14 días



* En todos los fallecidos diagnosticados en los últimos 7 días consta la fecha de defunción en la ficha de notificación

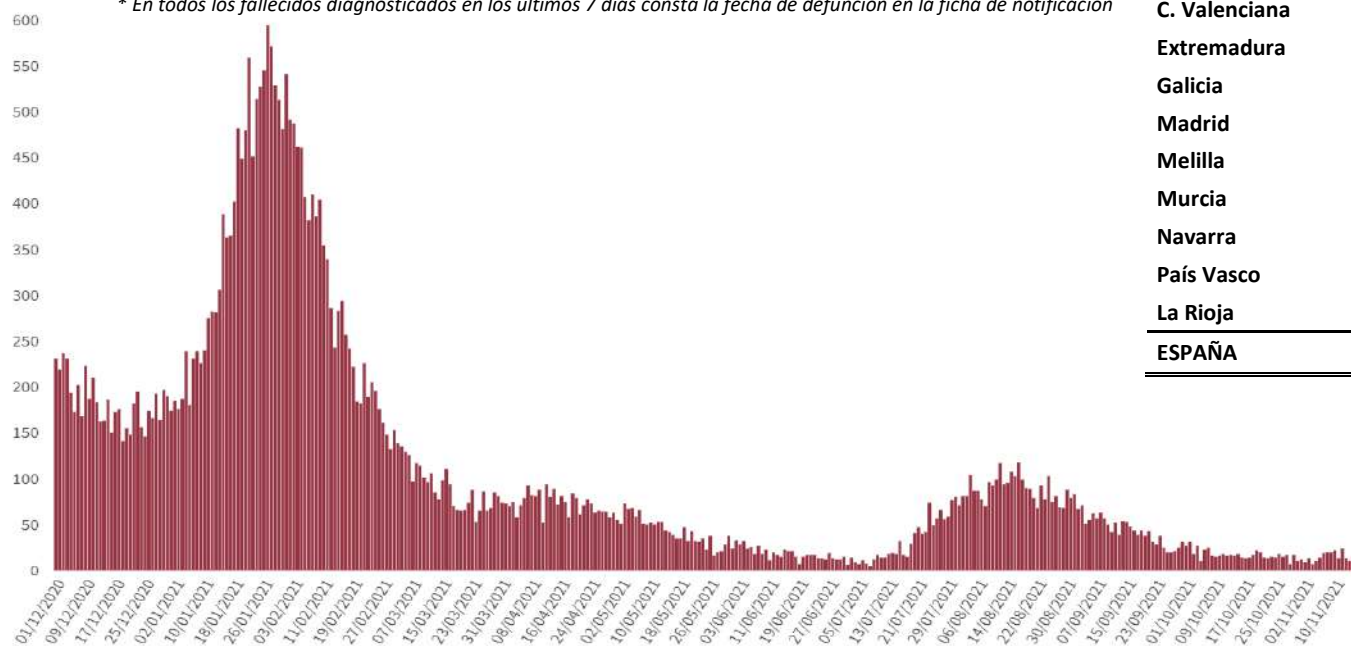


Tabla 4. Casos de COVID-19 que han fallecido (total y con fecha de fallecimiento en los últimos 7 días) y letalidad por Comunidades Autónomas en España a 15.11.2021.

CCAA	Total	Con fecha de defunción en los últimos 7 días	Letalidad global de la pandemia
Andalucía	11.313	7	1,4%
Aragón	3.925	14	2,4%
Asturias	2.084	5	2,9%
Baleares	1.011	1	1,0%
Canarias	1.033	10	1,0%
Cantabria	612	1	1,3%
Castilla La Mancha	6.512	7	2,7%
Castilla y León	7.379	10	2,4%
Cataluña	15.996	5	1,7%
Ceuta	128	0	1,7%
C. Valenciana	7.859	15	1,5%
Extremadura	1.991	2	1,9%
Galicia	2.656	4	1,4%
Madrid	16.278	16	1,8%
Melilla	113	0	1,0%
Murcia	1.759	2	1,2%
Navarra	1.256	1	1,5%
País Vasco	5.045	0	1,9%
La Rioja	825	1	2,1%
ESPAÑA	87.775	101	1,7%

Figura 3. Casos diarios confirmados de COVID-19 por fecha de diagnóstico desde el 15.06.2021 por Comunidades Autónomas, a 16.11.2021 (datos consolidados a las 18:00 horas del 16.11.2021).

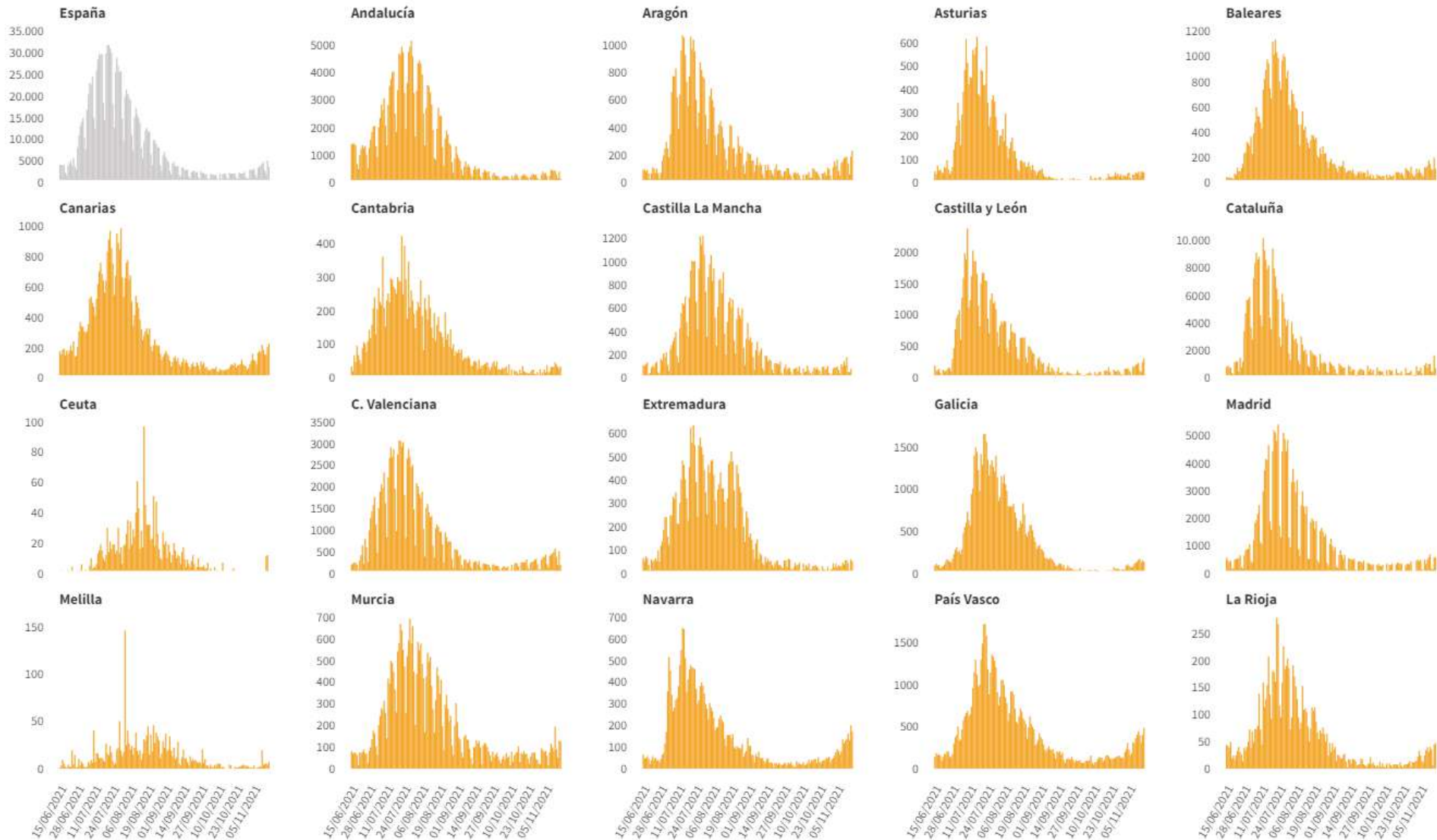


Figura 4. Evolución de la incidencia acumulada en 14 días por grupos de edad en España, a 15.11.2021.

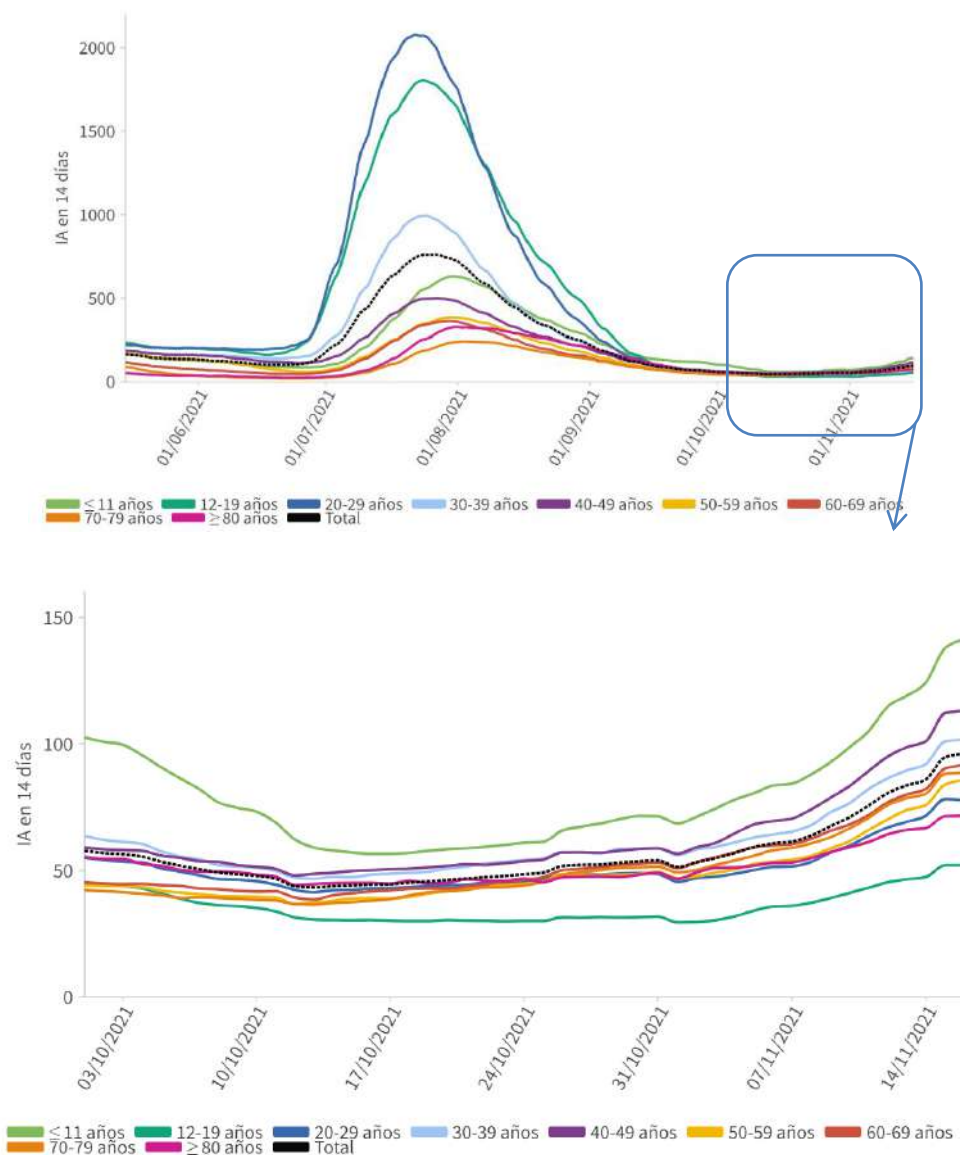


Tabla 5. Incidencia acumulada en 14 días por grupos de edad en España y por Comunidades Autónomas, a 16.11.2021 (datos consolidados a las 18:00 horas del 16.11.2021).

CCAA	≤ 11 años	12-19 años	20-29 años	30-39 años	40-49 años	50-59 años	60-69 años	70-79 años	≥ 80 años
Andalucía	62,82	27,89	41,56	62,53	60,43	47,27	55,23	45,20	33,61
Aragón	168,45	87,29	95,09	121,74	146,09	112,48	129,82	108,44	104,24
Asturias	47,14	20,31	50,56	47,18	57,49	47,34	53,46	57,67	39,85
Baleares	143,40	102,64	116,72	150,94	152,79	146,56	124,54	110,54	82,76
Canarias	98,99	57,29	111,62	123,18	116,78	98,14	108,04	91,89	69,82
Cantabria	90,17	43,22	43,56	51,08	82,85	63,36	78,87	103,64	46,29
Castilla La Mancha	80,36	32,76	47,69	59,04	69,57	51,06	51,27	68,51	59,17
Castilla y León	138,11	42,94	72,98	96,35	104,60	91,82	103,90	96,98	114,46
Cataluña	195,70	82,14	110,97	139,86	152,34	117,33	124,41	111,13	94,81
Ceuta	52,88	10,96	36,47	25,22	15,82	51,92	12,73	46,32	76,78
C. Valenciana*	141,15	52,76	87,77	108,82	117,78	95,57	95,57	97,75	86,07
Extremadura	103,12	17,70	36,18	63,68	57,06	37,82	51,08	53,33	28,95
Galicia	80,87	40,55	62,78	68,03	75,36	61,84	49,87	47,63	35,00
Madrid	126,69	43,36	60,74	86,98	105,15	72,37	84,74	72,04	65,64
Melilla	24,77	31,33	50,02	123,63	74,99	35,40	127,76	106,72	0,00
Murcia	111,38	49,33	71,99	82,30	86,17	73,15	72,83	74,83	53,03
Navarra*	533,55	79,80	162,93	233,58	318,51	196,50	203,13	216,88	138,46
País Vasco	424,84	86,59	143,90	213,40	252,39	159,72	157,43	204,62	96,23
La Rioja	178,05	39,17	62,38	68,67	141,65	127,98	153,77	184,89	171,12
ESPAÑA	141,08	52,13	77,80	101,71	113,14	85,71	91,62	88,66	71,52

Los grupos de edad corresponden con los mismos de los que se hace seguimiento de la cobertura de vacunación

Figura 5. Evolución de la incidencia acumulada en 14 días por grupos de edad desde el 01.10.2021 por Comunidades Autónomas, a 15.11.2021.

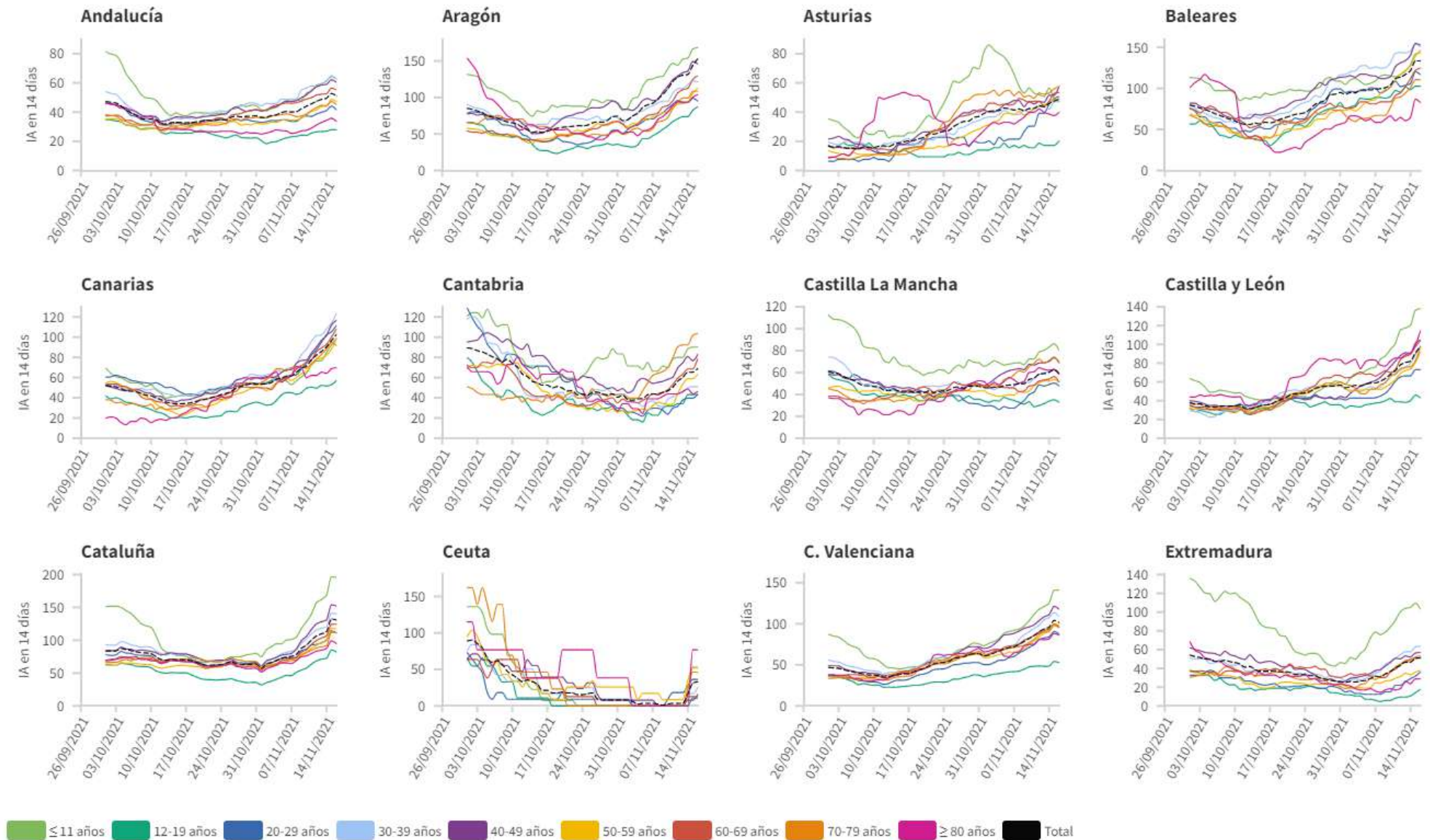
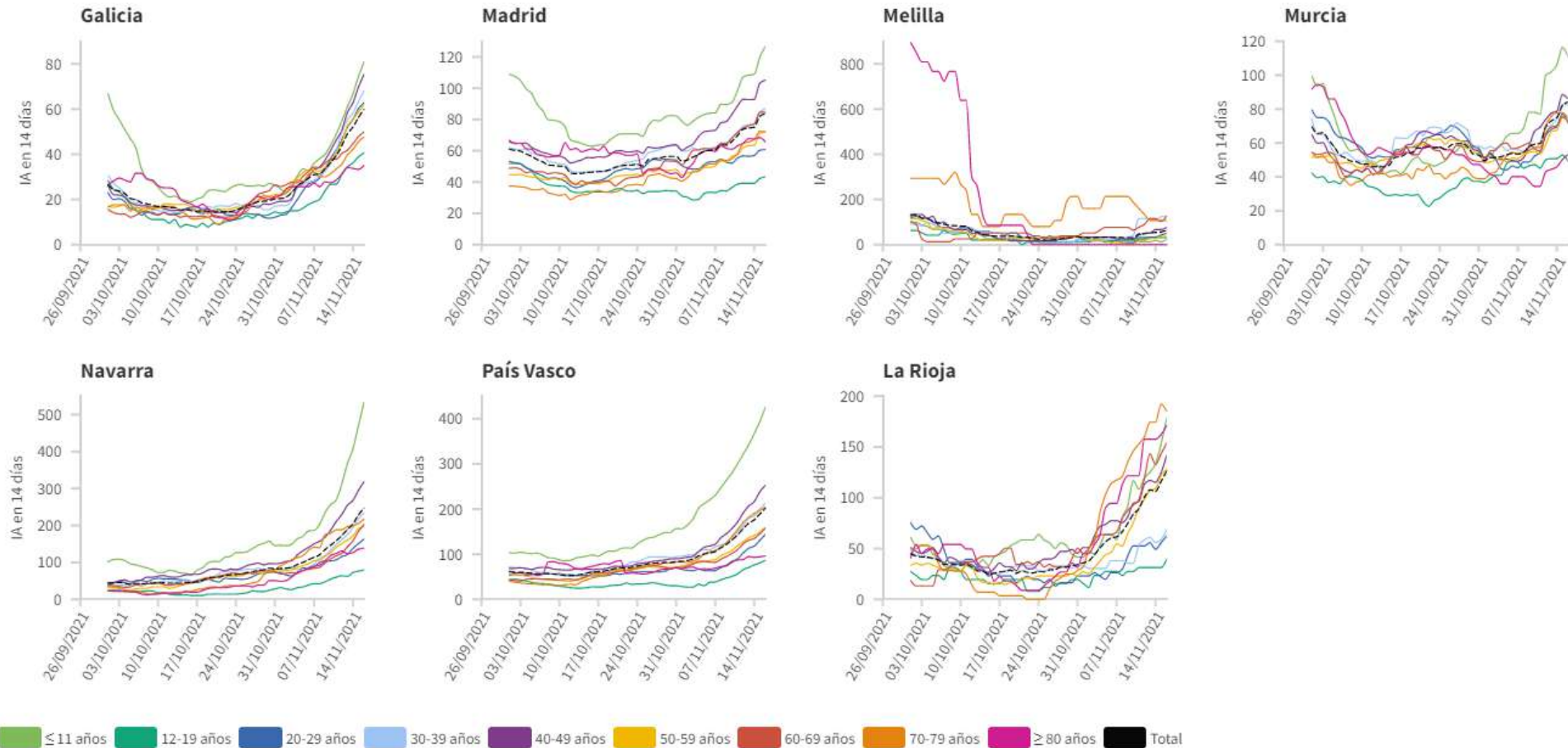


Figura 5(cont.). Incidencia acumulada en 14 días por grupos de edad desde el 01.10.2021 por Comunidades Autónomas, a 15.11.2021.



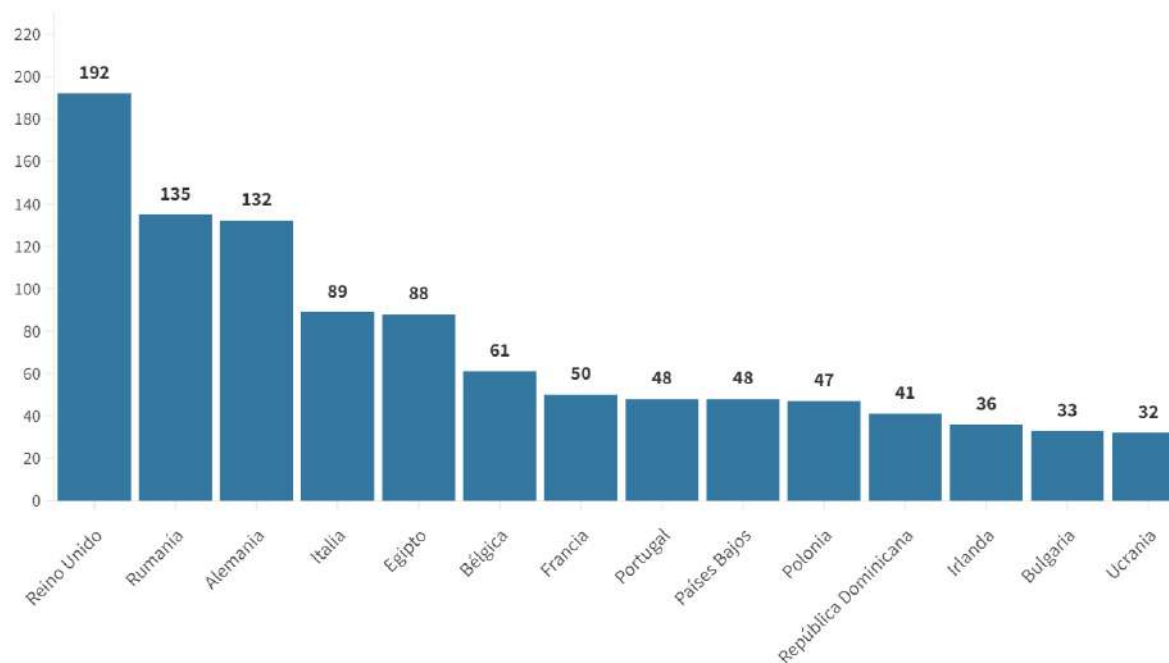
Los grupos de edad corresponden con los mismos de los que se hace seguimiento de la cobertura de vacunación

Tabla 6. Nº de casos COVID-19 importados de otro país

	Diagnósticos desde el 11 de mayo	Diagnósticos en los últimos 7 días
Andalucía	3.745	28
Aragón	509	6
Asturias	65	1
Baleares	847	12
Canarias	2.905	100
Cantabria	166	0
Castilla La Mancha	344	9
Castilla y León	723	2
Cataluña	1.588	40
Ceuta	173	0
C. Valenciana	2.258	39
Extremadura	333	16
Galicia	1.047	27
Madrid	2.756	72
Melilla	177	0
Murcia	661	5
Navarra	325	0
País Vasco	99	0
La Rioja	52	4
ESPAÑA	18.773	361

Fuente: Casos notificados a la Red Nacional de Vigilancia Epidemiológica por las comunidades autónomas clasificados como importados de otro país. Las personas han podido llegar a través de diferentes medios de transporte, incluyendo pateras.

Figura 6. Nº de casos importados según país de origen (los países más frecuentes en las últimas 4 semanas)



SITUACIÓN INTERNACIONAL (datos consultados hasta las 10:00 horas del 17.11.2021)

Situación en Europa: Hasta el día de hoy se han notificado al menos 79.075.074 casos confirmados. En la tabla 7 se presentan los datos epidemiológicos detallados de los países de Europa con más casos confirmados.

Tabla 7. Detalles de los países con más casos confirmados u otros países de interés de Europa^{1,2,3,4}

	Casos confirmados	Nuevos diarios*	Incremento promedio en los últimos 7 días	Incidencia Acumulada 100.000 hab. 14 días	Fallecidos	Nuevos diarios*	Letalidad
Reino Unido	9.637.190	37.243	0,41%	760,5	143.159	214	1,5%
Rusia	9.145.912	36.818	0,43%	382,5	257.837	1.270	2,8%
Turquía	8.432.018	23.852	0,30%	451,6	73.746	215	0,9%
Francia	7.310.664	19.778	0,15%	208,7	118.271	48	1,6%
Alemania	5.129.950	52.826	0,82%	592,1	98.274	294	1,9%
Italia	4.873.075	7.698	0,16%	158,2	132.893	74	2,7%
Ucrania	3.244.749	16.308	0,62%	688,6	77.985	838	2,4%
Polonia	3.230.634	16.611	0,48%	516,1	79.161	282	2,5%
Países Bajos	2.314.304	19.197	0,64%	1.010,1	18.750	16	0,8%
Chequia	1.907.629	11.554	0,61%	1.275,1	31.636	95	1,7%
Rumanía	1.744.440	2.136	0,28%	367,0	53.264	195	3,1%
Bélgica	1.512.474	27.762	0,72%	1.325,3	26.403	82	1,7%
Serbia	1.214.650	3.487	0,33%	898,6	10.896	57	0,9%
Suecia	1.182.471	-	0,07%	86,3	15.082	-	1,3%
Portugal	1.110.155	1.693	0,14%	180,6	18.274	9	1,6%
Austria	969.407	12.199	1,24%	1.540,1	11.408	29	1,2%
Suiza	914.805	9.644	0,39%	483,0	10.900	20	1,2%

¹ Las cifras de fallecidos por COVID-19 notificadas por cada país varían en su definición por lo que dichas cifras, y la letalidad resultante en cada país, no son directamente comparables entre sí.

² (-) sin actualizar

³ Suiza, Austria y Portugal ya no se encuentran entre los quince países con más casos confirmados de Europa. Se siguen incluyendo en la tabla por su histórico.

⁴ Datos consultados para casos confirmados y fallecidos (orden alfabético): **Alemania** (Robert Koch Institut), **Francia** (Santé Publique France), **Italia** (Ministerio de Sanidad), **Portugal** (Dirección General de Salud), **Reino Unido** (Public Health England). **Resto de países y territorios:** página web de la Organización Mundial de la Salud (OMS).

* Los casos y fallecidos nuevos notificados diariamente pueden corresponder a casos diagnosticados y fallecidos de días previos.

Situación a nivel global y otros países fuera de Europa: Según la OMS, a nivel global hasta el día de hoy se han notificado al menos 253.640.693 casos y 5.104.899 fallecidos. En la tabla 8 se presenta información detallada de los países con más casos acumulados fuera de Europa.

Tabla 8. Detalles de los países con más casos confirmados u otros países de interés fuera de Europa^{5,6,7,8}

	Casos confirmados	Nuevos diarios*	Incremento promedio en los últimos 7 días	Incidencia Acumulada 100.000 hab. 14 días	Fallecidos	Nuevos diarios*	Letalidad
Estados Unidos	47.145.861	150.191	0,18%	341,3	761.426	1.110	1,6%
India	34.456.401	8.865	0,03%	11,8	463.852	197	1,3%
Brasil	21.957.967	4.129	0,05%	70,2	611.283	61	2,8%
Irán	6.045.212	7.494	0,12%	136,4	128.272	105	2,1%
Argentina	5.305.742	-	0,02%	38,1	116.232	-	2,2%
Colombia	5.031.945	2.610	0,05%	59,5	127.809	43	2,5%
Indonesia	4.251.423	347	0,01%	2,3	143.685	15	3,4%
México	3.845.733	942	0,07%	30,5	291.147	58	7,6%
Sudáfrica	2.926.075	136	0,01%	6,7	89.489	5	3,1%
Filipinas	2.818.511	1.531	0,07%	26,4	45.709	128	1,6%
Malasia	2.551.452	5.143	0,23%	238,5	29.729	53	1,2%
Perú	2.214.543	995	0,05%	39,8	200.635	30	9,1%
Iraq	2.070.076	829	0,04%	35,6	23.536	33	1,1%
Tailandia	2.030.700	5.947	0,34%	148,3	20.143	62	1,0%
Canadá	1.745.349	-	0,15%	88,4	29.309	-	1,7%
Corea del Sur	399.591	2.125	0,59%	61,4	3.137	22	0,8%
Singapur	239.272	2.069	1,15%	681,5	594	8	0,2%
China	127.297	37	0,06%	0,1	5.697	0	4,5%

⁵ Las cifras de fallecidos por COVID-19 notificadas por cada país varían en su definición por lo que dichas cifras, y la letalidad resultante en cada país, no son directamente comparables entre sí.

⁶ (-) sin actualizar.

⁷ China, Singapur y Corea del Sur ya no se encuentran entre los quince países con más casos confirmados fuera de Europa. Se siguen incluyendo en la tabla por su histórico.

⁸ Datos consultados para casos confirmados y fallecidos (orden alfabético): **Estados Unidos** (Centers for Disease Control and Prevention). **Resto de países y territorios:** página web de la Organización Mundial de la Salud (OMS).

* Los casos y fallecidos nuevos notificados diariamente pueden corresponder a casos diagnosticados y fallecidos de días previos.