

## Actualización nº 514. Enfermedad por el coronavirus (COVID-19). 30.11.2021 (datos consolidados a las 15:30 horas del 30.11.2021)

### SITUACIÓN EN ESPAÑA

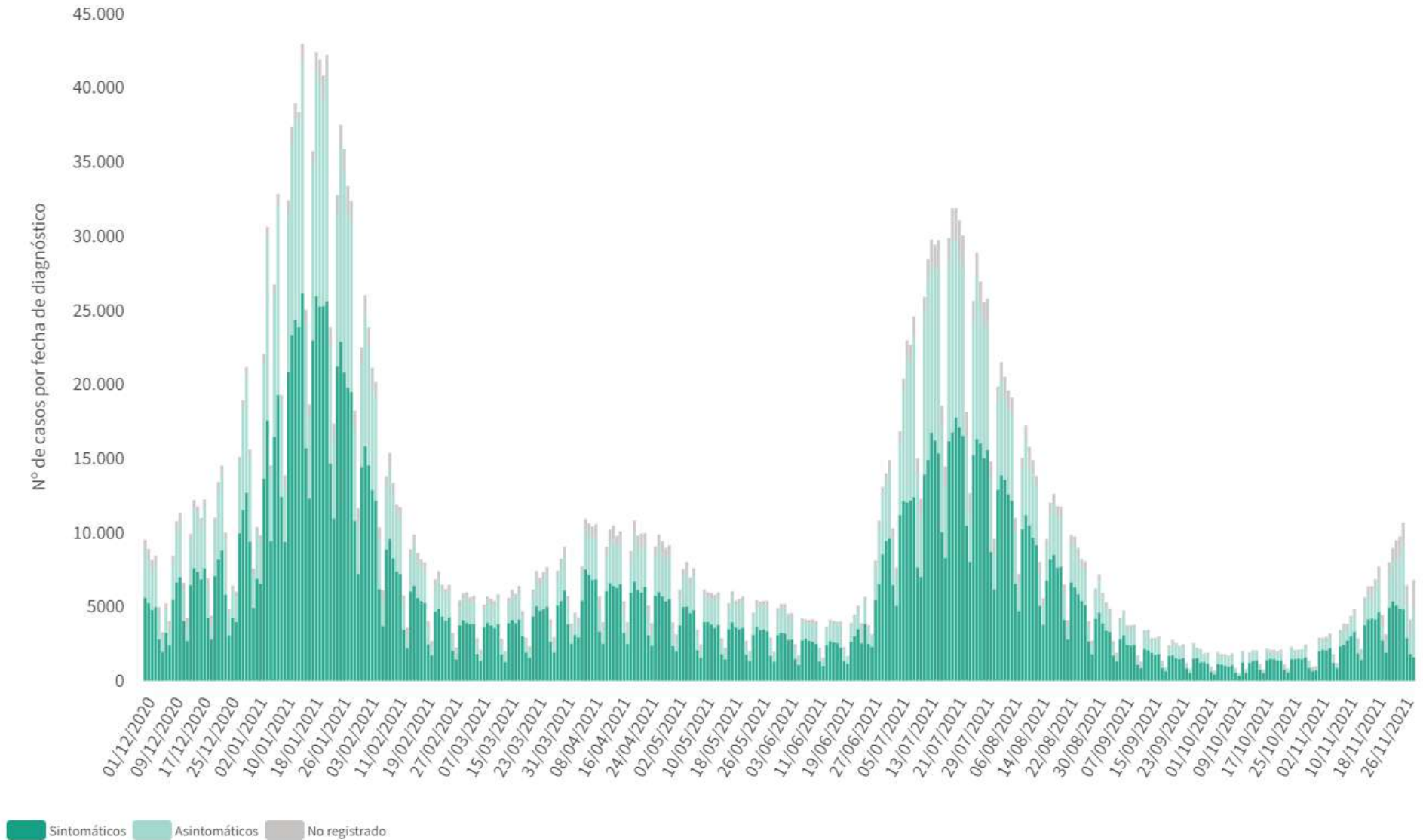
El presente informe se ha realizado con los datos individualizados notificados por las CCAA a la Red Nacional de Vigilancia Epidemiológica (al sistema SiViEs). Se incluyen los casos notificados confirmados con una prueba diagnóstica positiva de infección activa (PDIA) tal como se establece en la [Estrategia de detección precoz, vigilancia y control de COVID-19](#) y además los casos notificados antes del 11 de mayo que requirieron hospitalización, ingreso en UCI o fallecieron con diagnóstico clínico de COVID-19, de acuerdo a las definiciones de caso vigentes en cada momento. Cualquier futura actualización que realicen las CCAA quedarán reflejadas en los informes diarios. En España hasta el momento se han notificado un total de 5.164.184 casos confirmados de COVID-19 y 88.052 fallecidos. Los datos se pueden obtener en [aquí](#).

**Tabla 1.** Casos de COVID-19 confirmados totales, diagnosticados el día previo y diagnosticados o con fecha de inicio de síntomas en los últimos 14 y 7 días a 30.11.2021

CCAA	Casos totales	Casos diagnosticados el día previo	Casos diagnosticados en los últimos 14 días		Casos diagnosticados en los últimos 7 días		Casos diagnosticados con fecha de inicio de síntomas en los últimos 14d.		Casos diagnosticados con fecha de inicio de síntomas en los últimos 7d.	
			Nº	IA*	Nº	IA*	Nº	IA*	Nº	IA*
Andalucía	822.827	88	8.801	103,98	4.579	54,10	2.398	28,33	485	5,73
Aragón	169.888	462	4.922	370,24	3.031	228,00	2.677	201,37	1.187	89,29
Asturias	73.982	224	1.944	190,82	1.346	132,12	256	25,13	131	12,86
Baleares	105.831	89	2.984	254,71	1.615	137,85	2.187	186,68	858	73,24
Canarias	103.513	252	3.908	179,60	2.140	98,35	2.161	99,31	736	33,82
Cantabria	48.190	94	962	165,04	582	99,84	620	106,36	303	51,98
Castilla La Mancha	244.936	3	2.387	116,71	1.208	59,06	1.401	68,50	420	20,54
Castilla y León	310.006	546	6.028	251,70	3.426	143,05	3.318	138,54	1.344	56,12
Cataluña	963.505	1.509	20.813	267,50	11.436	146,98	7.721	99,24	2.410	30,97
Ceuta	7.693	13	82	97,38	50	59,38	58	68,88	30	35,63
C. Valenciana	532.735	358	11.129	220,06	6.348	125,52	6.300	124,57	2.128	42,08
Extremadura	104.779	125	974	91,54	585	54,98	374	35,15	123	11,56
Galicia	194.206	318	5.511	203,97	3.397	125,73	2.708	100,23	1.113	41,19
Madrid	914.786	895	9.635	142,11	5.262	77,61	4.277	63,08	1.040	15,34
Melilla	11.285	19	157	180,30	106	121,73	111	127,47	54	62,01
Murcia	147.216	171	3.366	222,73	1.892	125,19	2.079	137,57	718	47,51
Navarra	88.923	284	3.890	588,33	2.253	340,75	2.252	340,59	897	135,66
País Vasco	279.137	1.246	10.762	484,66	6.484	292,01	54	2,43	8	0,36
La Rioja	40.746	93	680	212,56	365	114,09	413	129,10	153	47,83
<b>ESPAÑA</b>	<b>5.164.184</b>	<b>6.789</b>	<b>98.935</b>	<b>208,50</b>	<b>56.105</b>	<b>118,24</b>	<b>41.365</b>	<b>87,17</b>	<b>14.138</b>	<b>29,80</b>

\* IA: Incidencia acumulada (casos diagnosticados/100.000 habitantes). Se utiliza como denominador para el cálculo de la IA las cifras oficiales de población del INE del padrón municipal a 01.01.2020

**Figura 1.** Casos diarios confirmados de COVID-19 en España desde el 01.12.2020 a 29.11.2021 (datos consolidados a las 15:30 horas del 30.11.2021).



A continuación, se presenta la situación de la capacidad asistencia y actividad COVID-19 en los hospitales españoles. Para el análisis de los casos confirmados que han precisado ingreso, tanto hospitalario como específicamente en UCI, se puede consultar los datos disponibles [aquí](#).

**Tabla 2.** Situación capacidad asistencial y actividad Covid-19 en hospitales

CCAA	Total Pacientes COVID hospitalizados	Tasa de ocupación hospitalaria por 100.000 hab.	% Camas Ocupadas COVID	Número Pacientes COVID en UCI	Tasa de ocupación UCI por 100.000 hab.	% Camas Ocupadas UCI COVID	Ingresos COVID últimas 24h	Altas COVID últimas 24h
Andalucía	303	3,58	1,70%	73	0,86	3,94%	48	51
Aragón	213	16,02	5,08%	27	2,03	12,27%	22	23
Asturias	113	11,09	3,26%	17	1,67	6,12%	29	10
Baleares	113	9,65	3,26%	24	2,05	7,29%	14	13
Canarias	226	10,39	4,08%	39	1,79	8,18%	22	14
Cantabria	33	5,66	2,25%	7	1,20	5,93%	7	7
Castilla La Mancha	112	5,48	2,27%	20	0,98	5,70%	8	14
Castilla y León	279	11,65	4,17%	36	1,50	8,63%	38	29
Cataluña	807	10,37	3,23%	154	1,98	12,59%	117	112
Ceuta	2	2,38	1,01%	1	1,19	5,88%	2	1
C. Valenciana	473	9,35	4,23%	81	1,60	10,37%	62	74
Extremadura	29	2,73	0,96%	5	0,47	2,59%	4	3
Galicia	167	6,18	1,97%	25	0,93	3,34%	30	17
Madrid	518	7,64	3,07%	120	1,77	10,63%	44	50
Melilla	7	8,04	3,85%	1	1,15	5,88%	2	0
Murcia	84	5,56	2,05%	15	0,99	3,24%	11	14
Navarra	74	11,19	3,88%	13	1,97	11,02%	7	5
País Vasco	281	12,65	5,67%	50	2,25	12,32%	57	42
La Rioja	13	4,06	1,80%	5	1,56	9,43%	3	3
<b>Total general</b>	<b>3.847</b>	<b>8,11</b>	<b>3,10%</b>	<b>713</b>	<b>1,50</b>	<b>7,76%</b>	<b>527</b>	<b>482</b>

Fuente: Notificación de los hospitales al Ministerio de Sanidad

(1) Información referida al día 29/11/2021, con los últimos datos disponibles a las 15:00 del día 30 de Noviembre de 2021

Nota: El criterio de cómputo incluye a pacientes que presentan clínica Covid que debe ser tratada en régimen de hospitalización, bien con infección confirmada bien pendiente de confirmar.

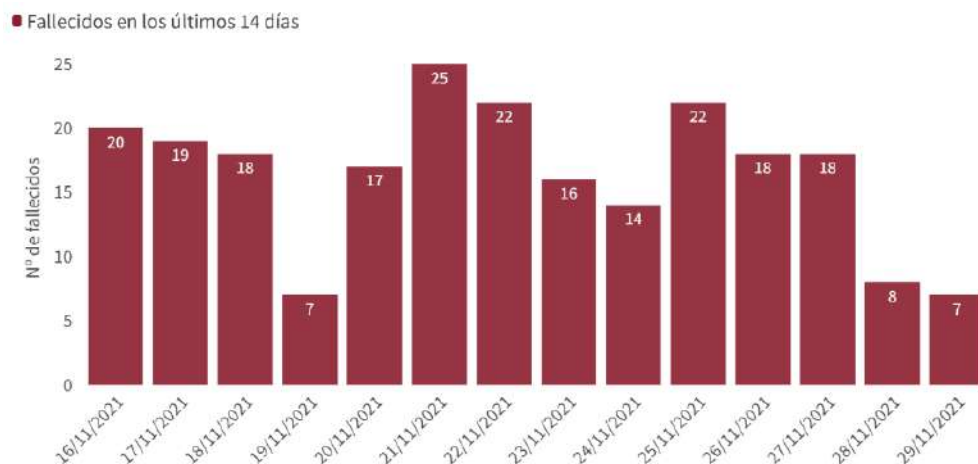
Puede acceder a los datos en abierto de la capacidad asistencial [aquí](#).

**Tabla 3.** Total de Pruebas diagnósticas realizadas del 20.11.2021 al 26.11.2021 (Datos provisionales con información actualizada a 30.11.2021)

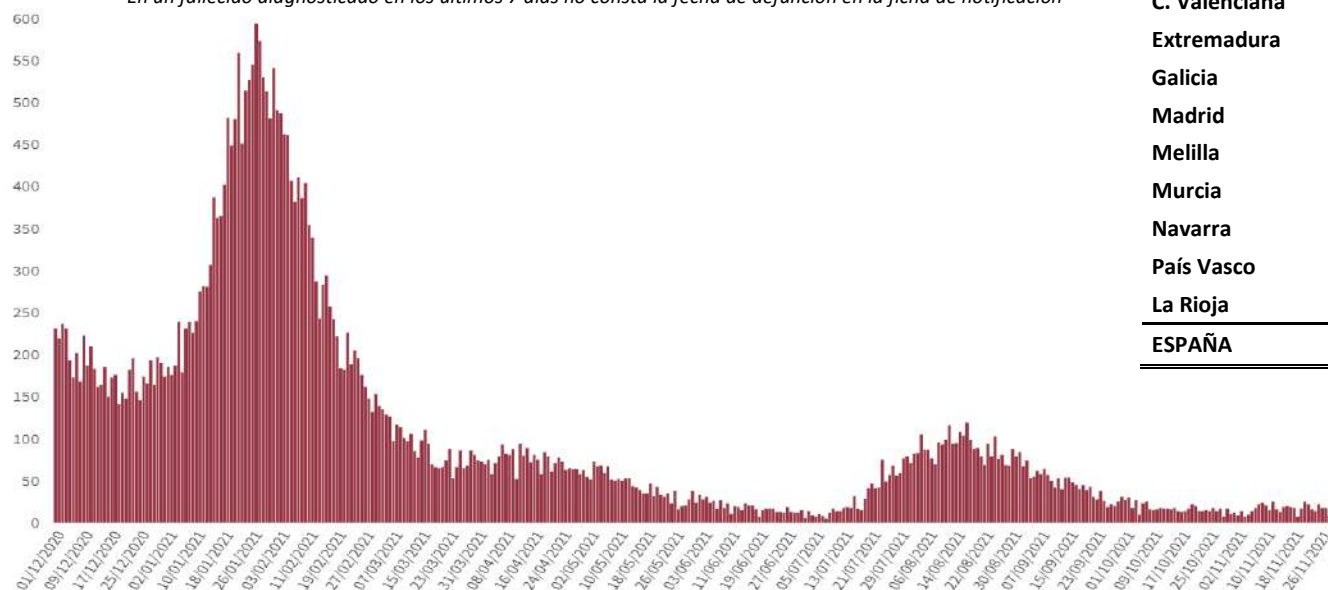
CCAA	PCR	Test de antígeno	Total de pruebas	Tasa por 100.000 hab.	Positividad
Andalucía	59.183	32.879	92.062	1.094,12	6,24%
Aragón	15.178	8.161	23.339	1.769,06	12,79%
Asturias	16.519	3.392	19.911	1.946,71	6,03%
Baleares	18.318	4.453	22.771	1.981,02	7,47%
Canarias	24.844	15.649	40.493	1.880,43	4,83%
Cantabria	8.867	3.016	11.883	2.044,99	4,38%
Castilla La Mancha	17.441	5.695	23.136	1.138,10	7,11%
Castilla y León	26.433	11.493	37.926	1.580,55	10,03%
Cataluña	133.960	82.100	216.060	2.815,03	6,00%
Ceuta	434	1.735	2.169	2.558,48	4,24%
C. Valenciana	45.677	18.158	63.835	1.275,74	11,07%
Extremadura	8.790	8.059	16.849	1.578,05	3,23%
Galicia	32.891	18.538	51.429	1.905,13	6,35%
Madrid	58.758	62.590	121.348	1.821,11	5,04%
Melilla	530	807	1.337	1.545,90	4,71%
Murcia	16.793	5.895	22.688	1.518,71	7,85%
Navarra	12.112	8.811	20.923	3.198,19	9,95%
País Vasco	34.798	19.909	54.707	2.477,92	10,41%
La Rioja	4.063	2.240	6.303	1.989,60	5,27%
<b>ESPAÑA</b>	<b>535.589</b>	<b>313.580</b>	<b>849.169</b>	<b>1.805,74</b>	<b>7,01%</b>

Puede acceder a los datos en abierto de las pruebas realizadas [aquí](#).

**Figura 2.** Número de fallecidos diarios por COVID-19 por fecha de defunción en España a 29.11.2021 (datos consolidados a las 15:30 horas del 30.11.2021).



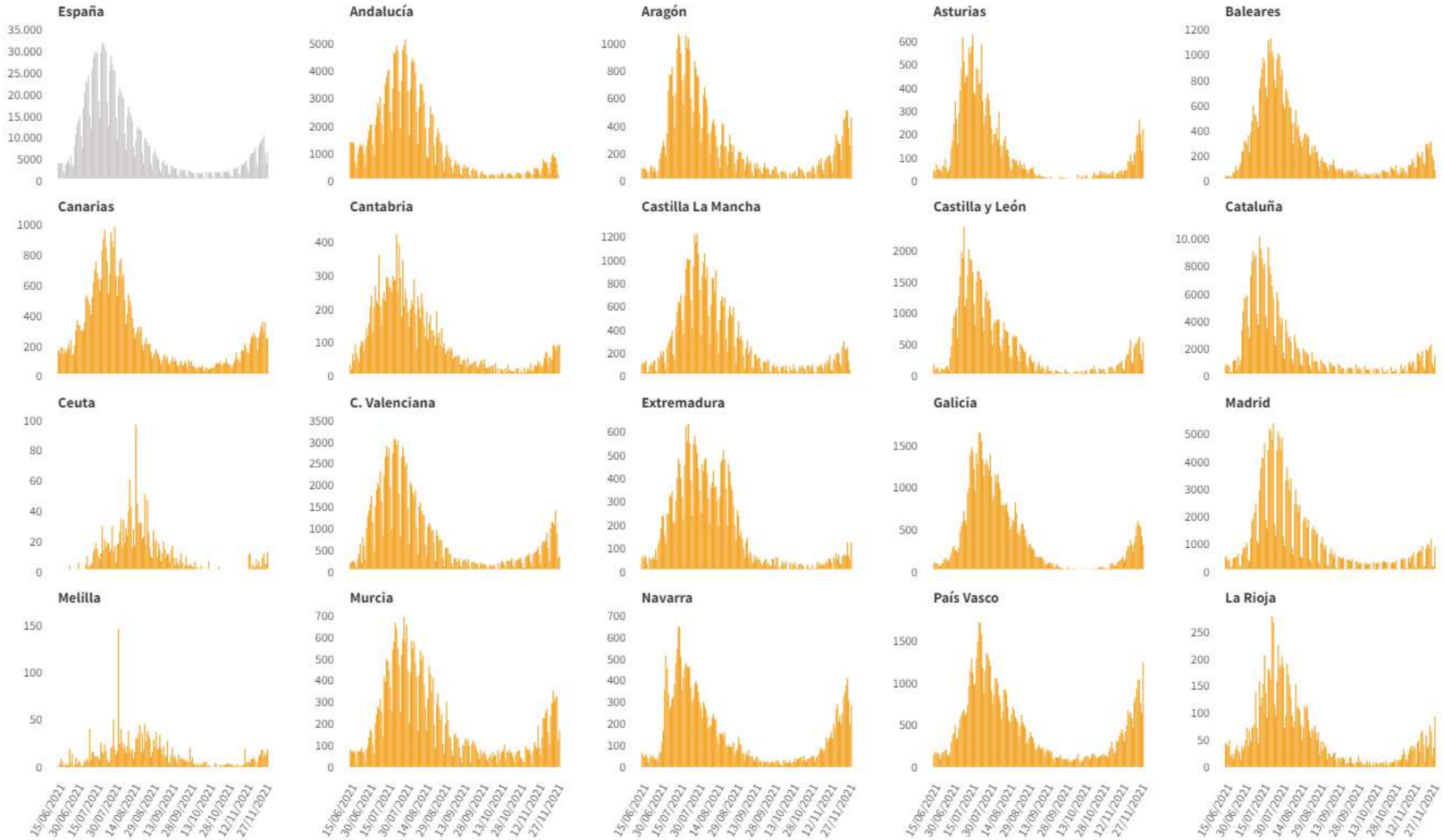
\* En un fallecido diagnosticado en los últimos 7 días no consta la fecha de defunción en la ficha de notificación



**Tabla 4.** Casos de COVID-19 que han fallecido (total y con fecha de fallecimiento en los últimos 7 días) y letalidad por Comunidades Autónomas en España a 29.11.2021.

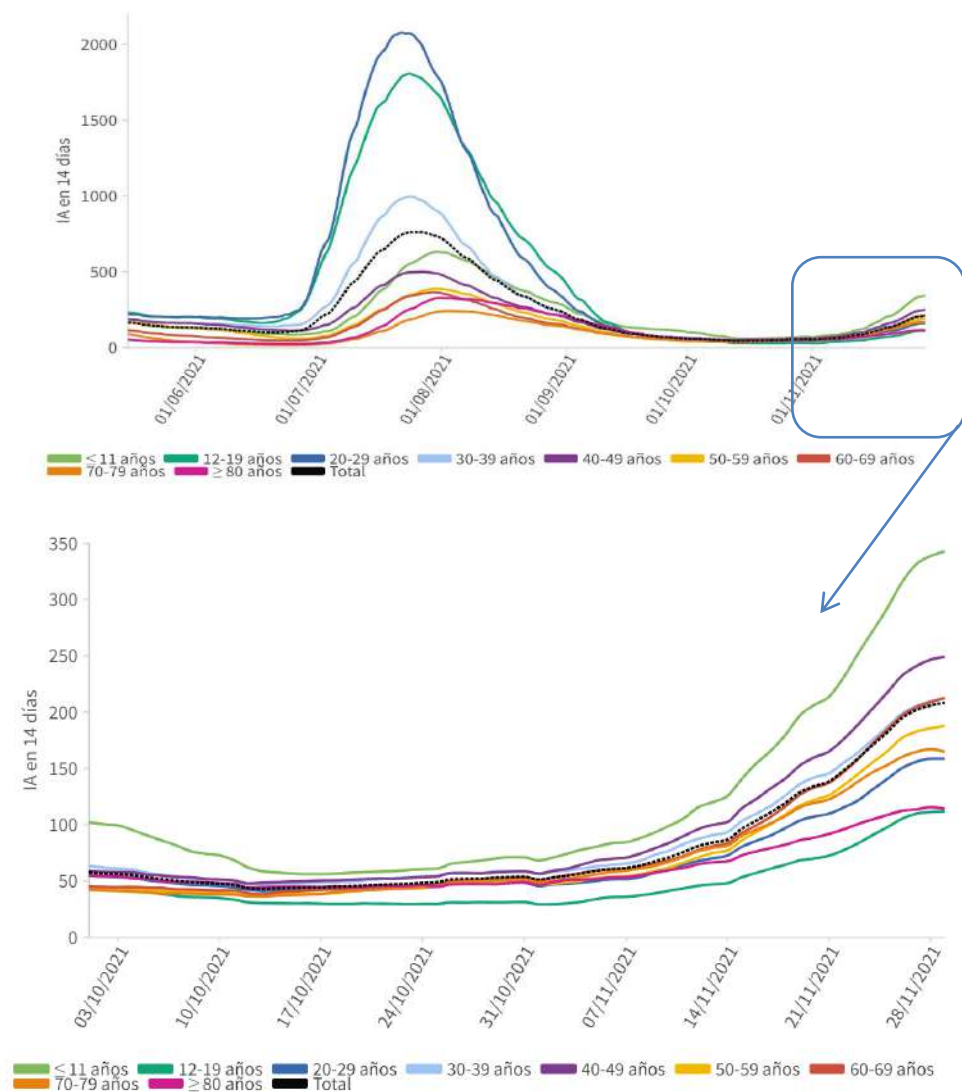
CCAA	Total	Con fecha de defunción en los últimos 7 días	Letalidad global de la pandemia
Andalucía	11.338	6	1,4%
Aragón	3.952	12	2,3%
Asturias	2.091	4	2,8%
Baleares	1.022	1	1,0%
Canarias	1.048	6	1,0%
Cantabria	614	1	1,3%
Castilla La Mancha	6.533	9	2,7%
Castilla y León	7.415	13	2,4%
Cataluña	16.015	1	1,7%
Ceuta	130	2	1,7%
C. Valenciana	7.899	13	1,5%
Extremadura	1.998	3	1,9%
Galicia	2.668	8	1,4%
Madrid	16.295	7	1,8%
Melilla	113	0	1,0%
Murcia	1.766	2	1,2%
Navarra	1.264	5	1,4%
País Vasco	5.062	10	1,8%
La Rioja	829	1	2,0%
<b>ESPAÑA</b>	<b>88.052</b>	<b>104</b>	<b>1,7%</b>

**Figura 3.** Casos diarios confirmados de COVID-19 por fecha de diagnóstico desde el 15.06.2021 por Comunidades Autónomas, a 29.11.2021 (datos consolidados a las 15:30 horas del 30.11.2021).





**Figura 4.** Evolución de la incidencia acumulada en 14 días por grupos de edad en España, a 29.11.2021.



**Tabla 5.** Incidencia acumulada en 14 días por grupos de edad en España y por Comunidades Autónomas, a 29.11.2021 (datos consolidados a las 15:30 horas del 30.11.2021).

CCAA	≤ 11 años	12-19 años	20-29 años	30-39 años	40-49 años	50-59 años	60-69 años	70-79 años	≥ 80 años
Andalucía	144,70	63,09	81,41	116,12	122,23	102,05	116,58	78,88	51,75
Aragón	485,94	160,02	207,05	317,74	383,82	258,24	292,26	192,51	179,14
Asturias	241,58	73,44	179,49	182,61	222,76	198,59	251,92	179,41	83,12
Baleares	332,17	155,01	231,98	278,29	299,26	258,75	248,23	173,88	157,44
Canarias	206,81	95,66	181,53	217,09	199,27	167,47	192,69	152,72	121,90
Cantabria	290,93	59,14	108,90	167,44	163,65	177,85	210,74	146,99	75,53
Castilla La Mancha	172,56	57,48	80,24	115,46	134,60	102,12	140,54	130,73	90,98
Castilla y León	355,34	122,78	197,15	250,95	285,44	255,00	293,18	248,97	181,53
Cataluña	476,47	157,28	187,74	271,57	316,38	232,37	261,71	213,60	172,41
Ceuta	22,66	76,70	118,54	218,60	110,74	103,84	63,64	23,16	38,39
C. Valenciana	368,26	137,33	171,28	225,82	264,56	200,18	207,50	183,16	120,06
Extremadura	136,59	55,46	90,89	107,88	112,23	87,46	110,14	37,01	31,58
Galicia	379,67	94,44	161,92	203,15	246,60	199,56	209,55	189,12	81,95
Madrid	226,20	72,08	111,52	143,74	186,20	126,24	144,03	106,26	70,58
Melilla	111,46	41,78	108,38	329,68	283,29	221,26	229,97	53,36	127,71
Murcia	259,55	119,10	234,55	233,49	258,11	204,45	227,35	125,37	98,89
Navarra	1.310,07	239,41	386,04	603,63	769,43	471,59	552,52	310,08	211,34
País Vasco	1.106,69	266,30	375,12	500,49	609,72	394,73	417,68	308,80	162,71
La Rioja	289,34	94,00	131,33	259,42	245,53	249,66	209,45	181,33	139,60
<b>ESPAÑA</b>	<b>342,94</b>	<b>111,99</b>	<b>158,64</b>	<b>212,71</b>	<b>249,08</b>	<b>187,78</b>	<b>212,46</b>	<b>164,77</b>	<b>114,18</b>

Los grupos de edad corresponden con los mismos de los que se hace seguimiento de la cobertura de vacunación

Figura 5. Evolución de la incidencia acumulada en 14 días por grupos de edad desde el 01.10.2021 por Comunidades Autónomas, a 29.11.2021.

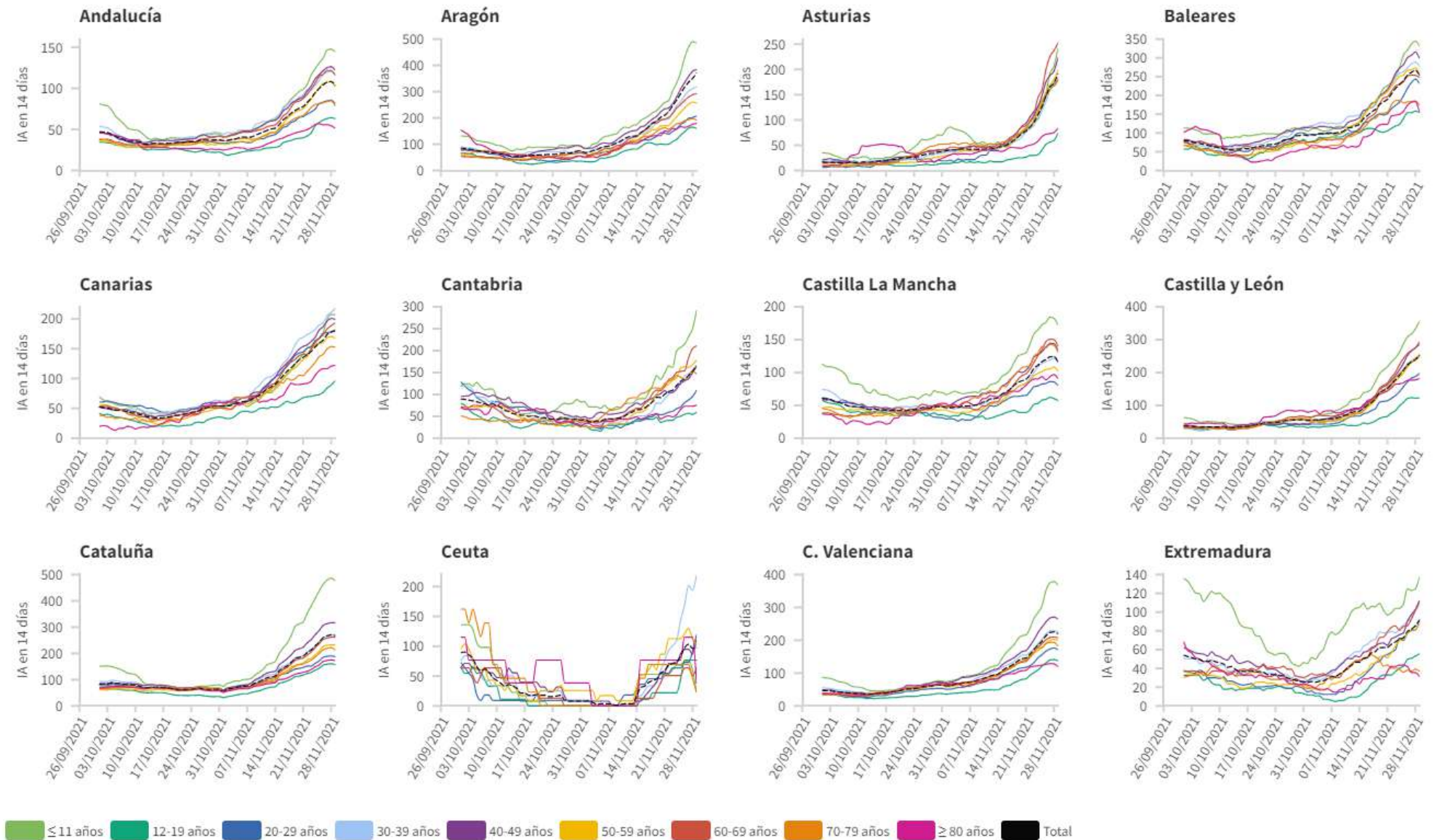
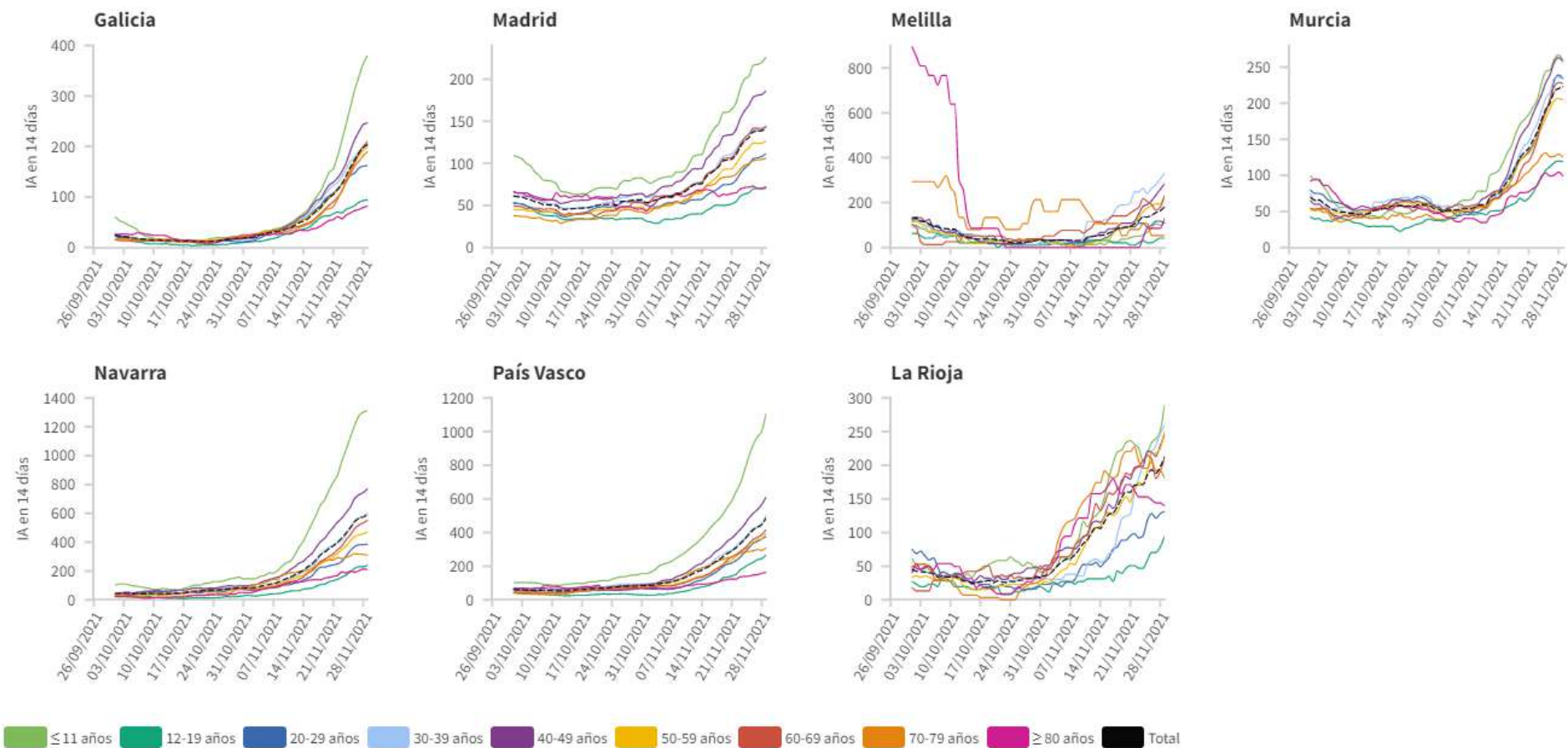




Figura 5(cont.). Incidencia acumulada en 14 días por grupos de edad desde el 01.10.2021 por Comunidades Autónomas, a 29.11.2021.

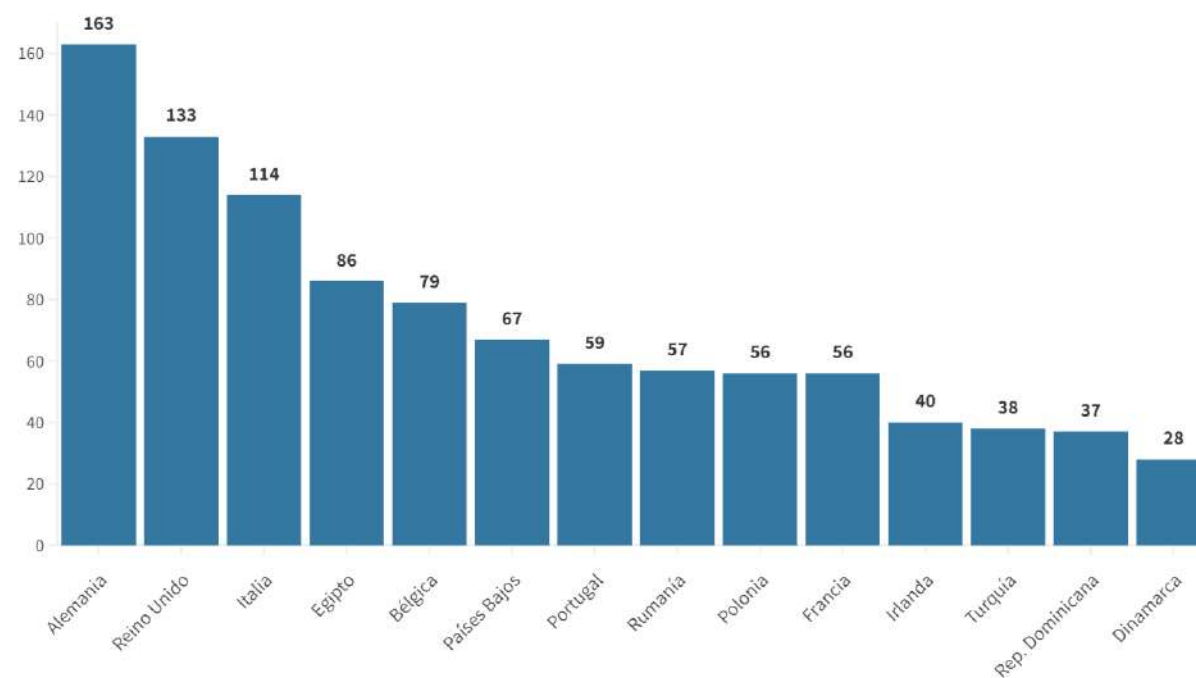


Los grupos de edad corresponden con los mismos de los que se hace seguimiento de la cobertura de vacunación

Tabla 6. Nº de casos COVID-19 importados de otro país

	Diagnósticos desde el 11 de mayo	Diagnósticos en los últimos 7 días
Andalucía	3.832	22
Aragón	528	4
Asturias	66	0
Baleares	866	10
Canarias	3.079	70
Cantabria	169	2
Castilla La Mancha	368	8
Castilla y León	746	10
Cataluña	1.672	30
Ceuta	174	0
C. Valenciana	2.392	48
Extremadura	340	5
Galicia	1.066	5
Madrid	2.882	43
Melilla	177	0
Murcia	678	11
Navarra	327	1
País Vasco	99	0
La Rioja	53	1
<b>ESPAÑA</b>	<b>19.514</b>	<b>270</b>

Figura 6. Nº de casos importados según país de origen (los países más frecuentes en las últimas 4 semanas)



Fuente: Casos notificados a la Red Nacional de Vigilancia Epidemiológica por las comunidades autónomas clasificados como importados de otro país. Las personas han podido llegar a través de diferentes medios de transporte, incluyendo pateras.

**SITUACIÓN INTERNACIONAL** (datos consultados hasta las 10:00 horas del 30.11.2021)

**Situación en Europa:** Hasta el día de hoy se han notificado al menos 83.997.782 casos confirmados. En la tabla 7 se presentan los datos epidemiológicos detallados de los países de Europa con más casos confirmados.

**Tabla 7.** Detalles de los países con más casos confirmados u otros países de interés de Europa<sup>1,2,3,4</sup>.

	Casos confirmados	Nuevos diarios*	Incremento promedio en los últimos 7 días	Incidencia Acumulada 100.000 hab. 14 días	Fallecidos	Nuevos diarios*	Letalidad
<b>Reino Unido</b>	10.189.059	42.583	0,43%	883,9	144.810	35	1,4%
<b>Rusia</b>	9.604.233	33.860	0,36%	342,7	273.964	1.209	2,9%
<b>Turquía</b>	8.746.055	21.655	0,29%	412,1	76.446	213	0,9%
<b>Francia</b>	7.628.327	8.279	0,40%	503,5	119.016	122	1,6%
<b>Alemania</b>	5.836.813	45.753	1,04%	915,1	101.344	388	1,7%
<b>Italia</b>	5.015.790	7.975	0,24%	249,2	133.739	65	2,7%
<b>Polonia</b>	3.520.961	13.133	0,68%	808,3	83.055	18	2,4%
<b>Ucrania</b>	3.427.827	5.804	0,37%	475,0	85.414	297	2,5%
<b>Países Bajos</b>	2.599.579	22.193	0,90%	1.761,8	19.317	45	0,7%
<b>Chequia</b>	2.132.380	9.292	0,89%	2.242,9	32.929	51	1,5%
<b>Rumanía</b>	1.776.949	1.377	0,12%	162,3	56.275	106	3,2%
<b>Bélgica</b>	1.701.633	-	1,06%	1.893,6	26.840	-	1,6%
<b>Serbia</b>	1.250.393	1.674	0,20%	534,1	11.588	51	0,9%
<b>Suecia</b>	1.198.848	-	0,12%	160,1	15.145	-	1,3%
<b>Portugal</b>	1.144.342	1.635	0,26%	349,1	18.430	13	1,6%
<b>Austria</b>	1.142.152	9.732	1,13%	2.087,7	11.951	43	1,0%
<b>Suiza</b>	982.296	-	0,46%	900,1	11.034	-	1,1%

<sup>1</sup> Las cifras de fallecidos por COVID-19 notificadas por cada país varían en su definición por lo que dichas cifras, y la letalidad resultante en cada país, no son directamente comparables entre sí.

<sup>2</sup> (-) sin actualizar

<sup>3</sup> Suiza, Austria y Portugal ya no se encuentran entre los quince países con más casos confirmados de Europa. Se siguen incluyendo en la tabla por su histórico.

<sup>4</sup> Datos consultados para casos confirmados y fallecidos (orden alfabético): **Alemania** (Robert Koch Institut), **Francia** (Santé Publique France), **Italia** (Ministerio de Sanidad), **Portugal** (Dirección General de Salud), **Reino Unido** (Public Health England). **Resto de países y territorios:** página web de la Organización Mundial de la Salud (OMS).

\*Los casos y fallecidos nuevos notificados diariamente pueden corresponder a casos diagnosticados y fallecidos de días previos.

**Situación a nivel global y otros países fuera de Europa:** Según la OMS, a nivel global hasta el día de hoy se han notificado al menos 260.867.011 casos y 5.200.267 fallecidos. En la tabla 8 se presenta información detallada de los países con más casos acumulados fuera de Europa.

**Tabla 8.** Detalles de los países con más casos confirmados u otros países de interés fuera de Europa<sup>5,6,7,8</sup>

	Casos confirmados	Nuevos diarios*	Incremento promedio en los últimos 7 días	Incidencia Acumulada 100.000 hab. 14 días	Fallecidos	Nuevos diarios*	Letalidad
<b>Estados Unidos</b>	48.160.971	31.077	0,15%	355,1	776.703	104	1,6%
<b>India</b>	34.580.832	8.309	0,02%	9,9	468.790	236	1,4%
<b>Brasil</b>	22.076.863	9.233	0,04%	58,7	614.186	229	2,8%
<b>Irán</b>	6.108.882	3.781	0,07%	87,7	129.629	80	2,1%
<b>Argentina</b>	5.325.560	-	0,03%	44,5	116.517	-	2,2%
<b>Colombia</b>	5.063.177	2.620	0,05%	68,2	128.394	51	2,5%
<b>Indonesia</b>	4.256.112	176	0,01%	1,9	143.819	11	3,4%
<b>México</b>	3.882.792	2.956	0,08%	30,1	293.859	245	7,6%
<b>Sudáfrica</b>	2.961.406	2.858	0,15%	61,4	89.797	6	3,0%
<b>Filipinas</b>	2.831.807	838	0,03%	13,9	48.361	156	1,7%
<b>Malasia</b>	2.623.816	4.239	0,20%	245,8	30.309	29	1,2%
<b>Perú</b>	2.232.749	1.574	0,06%	60,0	201.071	45	9,0%
<b>Tailandia</b>	2.111.566	4.753	0,28%	125,0	20.734	27	1,0%
<b>Iraq</b>	2.079.622	538	0,04%	27,0	23.793	21	1,1%
<b>Canadá</b>	1.782.171	-	0,16%	98,0	29.618	-	1,7%
<b>Corea del Sur</b>	444.200	3.309	0,86%	90,8	3.580	32	0,8%
<b>Singapur</b>	262.383	747	0,57%	446,5	701	11	0,3%
<b>China</b>	127.764	54	0,03%	0,0	5.697	0	4,5%

<sup>5</sup> Las cifras de fallecidos por COVID-19 notificadas por cada país varían en su definición por lo que dichas cifras, y la letalidad resultante en cada país, no son directamente comparables entre sí.

<sup>6</sup> (-) sin actualizar.

<sup>7</sup> China, Singapur y Corea del Sur ya no se encuentran entre los quince países con más casos confirmados fuera de Europa. Se siguen incluyendo en la tabla por su histórico.

<sup>8</sup> Datos consultados para casos confirmados y fallecidos (orden alfabético): **Estados Unidos** (Centers for Disease Control and Prevention). **Resto de países y territorios:** página web de la Organización Mundial de la Salud (OMS).

\* Los casos y fallecidos nuevos notificados diariamente pueden corresponder a casos diagnosticados y fallecidos de días previos.