

Actualización nº 520. Enfermedad por el coronavirus (COVID-19). 10.12.2021 *(datos consolidados a las 14:00 horas del 10.12.2021)*

SITUACIÓN EN ESPAÑA

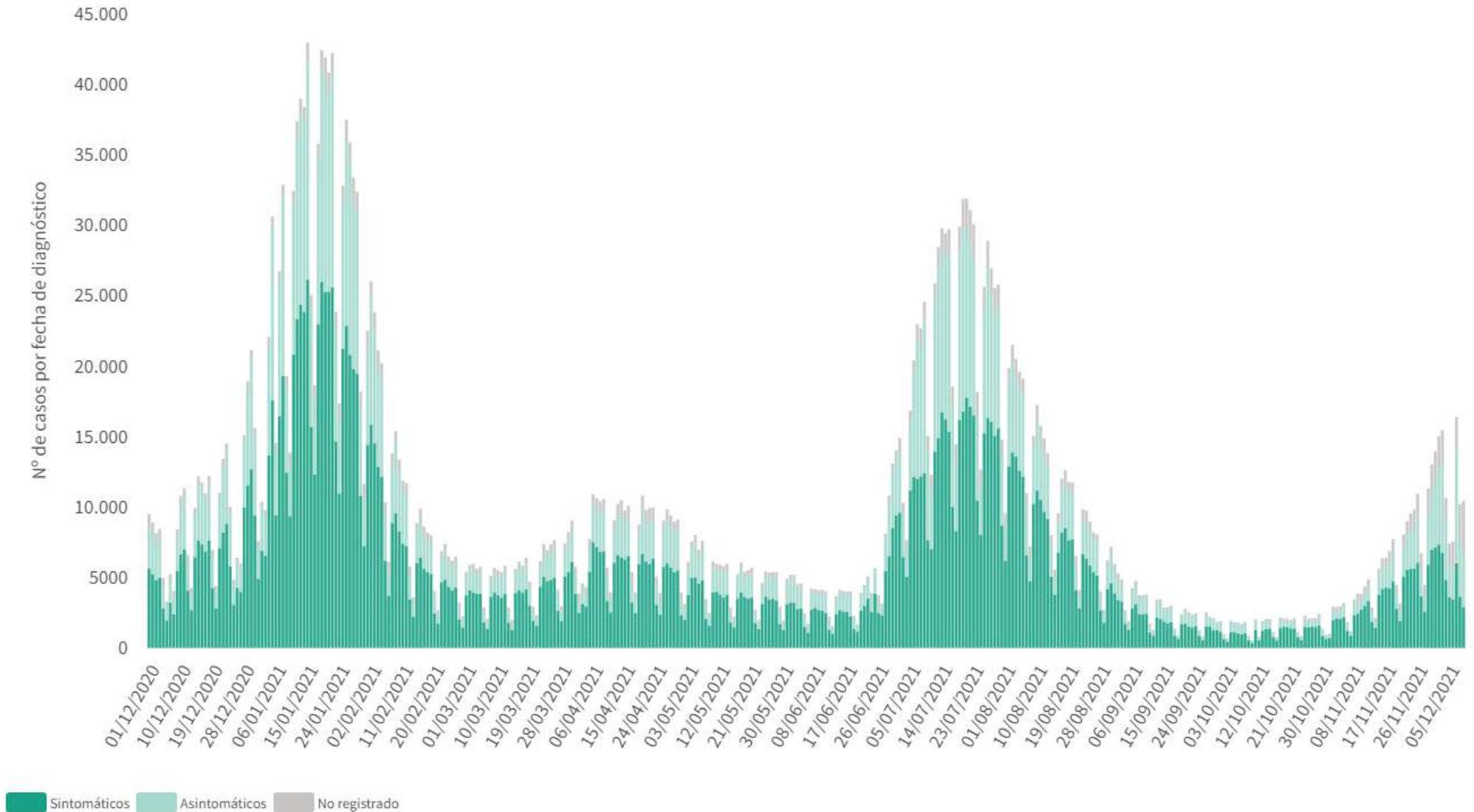
El presente informe se ha realizado con los datos individualizados notificados por las CCAA a la Red Nacional de Vigilancia Epidemiológica (al sistema SiViEs). Se incluyen los casos notificados confirmados con una prueba diagnóstica positiva de infección activa (PDIA) tal como se establece en la [Estrategia de detección precoz, vigilancia y control de COVID-19](#) y además los casos notificados antes del 11 de mayo que requirieron hospitalización, ingreso en UCI o fallecieron con diagnóstico clínico de COVID-19, de acuerdo a las definiciones de caso vigentes en cada momento. Cualquier futura actualización que realicen las CCAA quedarán reflejadas en los informes diarios. En España hasta el momento se han notificado un total de 5.290.190 casos confirmados de COVID-19 y 88.381 fallecidos. Los datos se pueden obtener en [aquí](#).

Tabla 1. Casos de COVID-19 confirmados totales, diagnosticados el día previo y diagnosticados o con fecha de inicio de síntomas en los últimos 14 y 7 días a 10.12.2021

CCAA	Casos totales	Casos diagnosticados el día previo	Casos diagnosticados en los últimos 14 días		Casos diagnosticados en los últimos 7 días		Casos diagnosticados con fecha de inicio de síntomas en los últimos 14d.		Casos diagnosticados con fecha de inicio de síntomas en los últimos 7d.	
			Nº	IA*	Nº	IA*	Nº	IA*	Nº	IA*
Andalucía	833.874	200	12.660	149,57	6.195	73,19	4.372	51,65	1.050	12,40
Aragón	176.200	670	8.056	605,99	4.211	316,76	4.552	342,41	1.643	123,59
Asturias	77.489	391	4.328	424,82	2.568	252,07	543	53,30	233	22,87
Baleares	109.661	192	4.594	392,13	2.094	178,74	3.539	302,08	1.473	125,73
Canarias	107.452	440	5.075	233,23	2.549	117,14	2.517	115,67	891	40,95
Cantabria	49.660	176	1.820	312,23	1.015	174,13	1.040	178,42	440	75,48
Castilla La Mancha	247.697	2	3.117	152,40	1.307	63,91	1.763	86,20	497	24,30
Castilla y León	318.538	1.138	10.323	431,04	5.660	236,33	5.141	214,66	2.092	87,35
Cataluña	987.999	853	28.549	366,93	13.284	170,73	8.070	103,72	2.591	33,30
Ceuta	7.885	48	228	270,78	146	173,39	168	199,52	105	124,70
C. Valenciana	548.273	682	18.424	364,30	9.086	179,66	8.096	160,08	2.102	41,56
Extremadura	106.204	179	1.799	169,08	982	92,29	574	53,95	215	20,21
Galicia	201.570	660	10.353	383,19	5.730	212,08	5.075	187,84	1.749	64,73
Madrid	926.045	1.787	13.540	199,71	6.681	98,54	3.200	47,20	673	9,93
Melilla	11.549	46	320	367,50	179	205,57	230	264,14	100	114,84
Murcia	151.018	328	4.740	313,65	2.267	150,01	2.529	167,34	671	44,40
Navarra	94.567	840	6.856	1.036,91	4.001	605,11	3.832	579,55	1.834	277,38
País Vasco	292.937	1.663	17.472	786,85	9.458	425,94	63	2,84	8	0,36
La Rioja	41.572	123	1.044	326,34	564	176,30	653	204,12	208	65,02
ESPAÑA	5.290.190	10.418	153.298	323,07	77.977	164,33	55.957	117,93	18.575	39,15

* IA: Incidencia acumulada (casos diagnosticados/100.000 habitantes). Se utiliza como denominador para el cálculo de la IA las cifras oficiales de población del INE del padrón municipal a 01.01.2020

Figura 1. Casos diarios confirmados de COVID-19 en España desde el 01.12.2020 a 09.12.2021 (datos consolidados a las 14:00 horas del 10.12.2021).



A continuación se presenta la situación de la capacidad asistencia y actividad COVID-19 en los hospitales españoles. Para el análisis de los casos confirmados que han precisado ingreso, tanto hospitalario como específicamente en UCI, se puede consultar los datos disponibles [aquí](#).

Tabla 2. Situación capacidad asistencial y actividad Covid-19 en hospitales

CCAA	Total Pacientes COVID hospitalizados	Tasa de ocupación hospitalaria por 100.000 hab.	% Camas Ocupadas COVID	Número Pacientes COVID en UCI	Tasa de ocupación UCI por 100.000 hab.	% Camas Ocupadas UCI COVID	Ingresos COVID últimas 24h	Altas COVID últimas 24h
Andalucía	438	5,17	2,45%	98	1,16	5,27%	81	65
Aragón	274	20,61	6,56%	33	2,48	15,00%	38	32
Asturias	162	15,90	4,61%	27	2,65	9,09%	27	9
Baleares	171	14,60	4,92%	38	3,24	11,52%	26	19
Canarias	340	15,63	6,14%	57	2,62	12,00%	23	29
Cantabria	62	10,64	4,22%	11	1,89	9,32%	8	8
Castilla La Mancha	126	6,16	2,56%	33	1,61	9,43%	11	7
Castilla y León	395	16,49	5,81%	64	2,67	15,24%	55	46
Cataluña	1.351	17,36	5,41%	261	3,35	21,00%	185	122
Ceuta	5	5,94	2,53%	1	1,19	5,88%	0	0
C. Valenciana	609	12,04	5,45%	105	2,08	13,44%	92	97
Extremadura	38	3,57	1,26%	7	0,66	3,63%	4	7
Galicia	264	9,77	3,12%	40	1,48	5,37%	35	29
Madrid	662	9,76	3,90%	139	2,05	12,21%	69	69
Melilla	8	9,19	4,40%	3	3,45	17,65%	1	2
Murcia	129	8,54	3,15%	30	1,99	6,48%	16	20
Navarra	102	15,43	5,53%	24	3,63	20,34%	10	13
País Vasco	410	18,46	8,20%	73	3,29	17,51%	58	39
La Rioja	23	7,19	3,18%	12	3,75	22,64%	2	4
Total general	5.569	11,74	4,48%	1.056	2,23	11,41%	741	617

Fuente: Notificación de los hospitales al Ministerio de Sanidad

(1) Información referida al día 09/12/2021, con los últimos datos disponibles a las 15:00 del día 10 de Diciembre de 2021

Nota: El criterio de cómputo incluye a pacientes que presentan clínica Covid que debe ser tratada en régimen de hospitalización, bien con infección confirmada bien pendiente de confirmar.

Puede acceder a los datos en abierto de la capacidad asistencial [aquí](#).

Tabla 3. Total de Pruebas diagnósticas realizadas del 30.11.2021 al 06.12.2021 (Datos provisionales con información actualizada a 10.12.2021)

CCAA	PCR	Test de antígeno	Total de pruebas	Tasa por 100.000 hab.	Positividad
Andalucía	65.055	37.310	102.365	1.216,57	8,17%
Aragón	18.812	9.854	28.666	2.172,83	15,32%
Asturias	25.020	3.898	28.918	2.827,34	9,37%
Baleares	22.123	18.374	40.497	3.523,13	9,19%
Canarias	29.616	16.904	46.520	2.160,32	5,89%
Cantabria	12.043	3.185	15.228	2.620,65	6,88%
Castilla La Mancha	15.354	6.116	21.470	1.056,15	8,91%
Castilla y León	31.309	14.873	46.182	1.924,61	14,63%
Cataluña	143.154	99.337	242.491	3.159,40	7,64%
Ceuta	490	2.260	2.750	3.243,80	6,87%
C. Valenciana	52.200	24.415	76.615	1.531,15	13,67%
Extremadura	10.365	9.233	19.598	1.835,52	5,11%
Galicia	52.466	19.889	72.355	2.680,31	8,49%
Madrid	63.508	72.155	135.663	2.035,94	5,71%
Melilla	676	946	1.622	1.875,43	7,27%
Murcia	18.121	5.801	23.922	1.601,31	10,87%
Navarra	5.551	10.216	15.767	2.410,07	15,46%
País Vasco	47.855	20.126	67.981	3.079,16	13,50%
La Rioja	4.319	2.993	7.312	2.308,10	7,88%
ESPAÑA	618.037	377.885	995.922	2.117,80	9,10%

Puede acceder a los datos en abierto de las pruebas realizadas [aquí](#).

Figura 2. Evolución semanal de la tasa de pruebas diagnósticas y porcentaje positividad

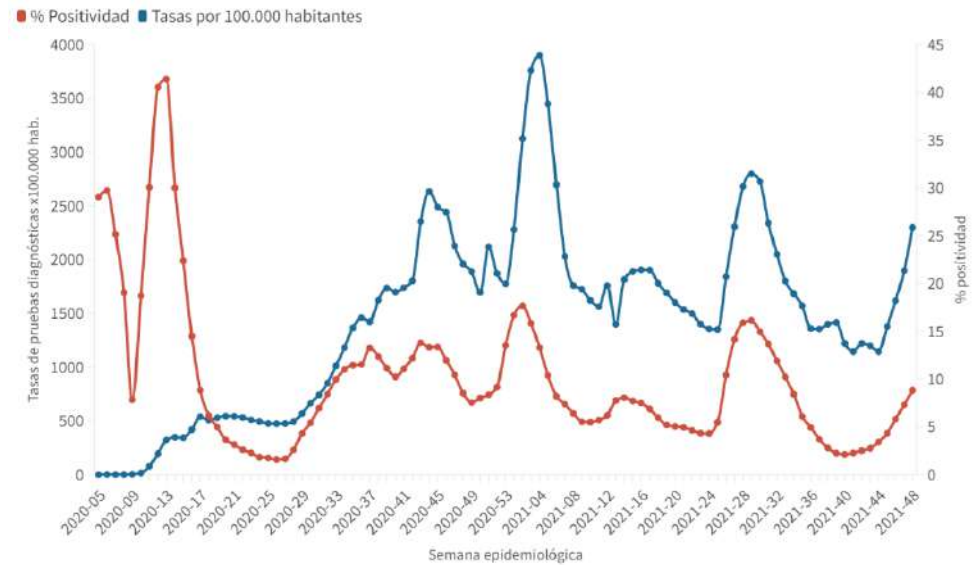


Figura 3. Evolución de la positividad por grupos de edad desde la semana 37 de 2021

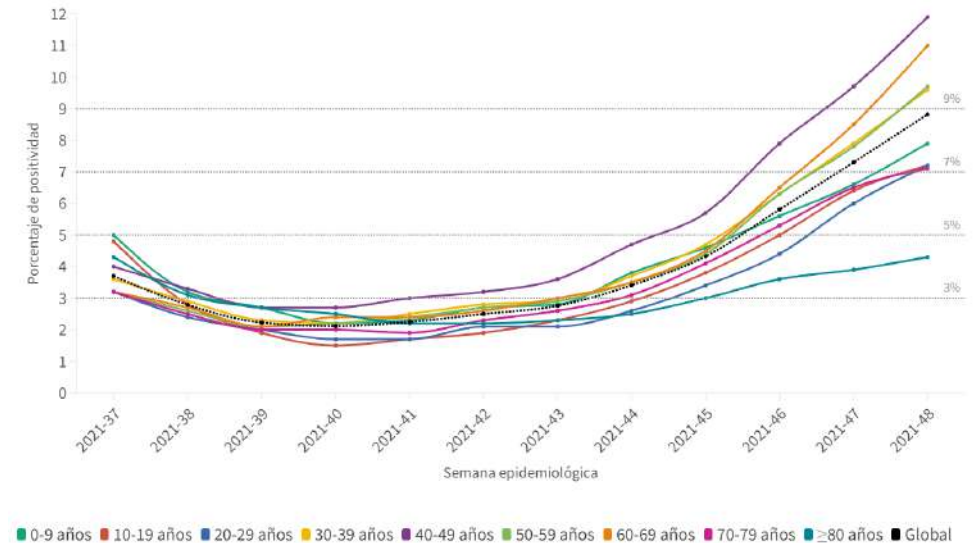
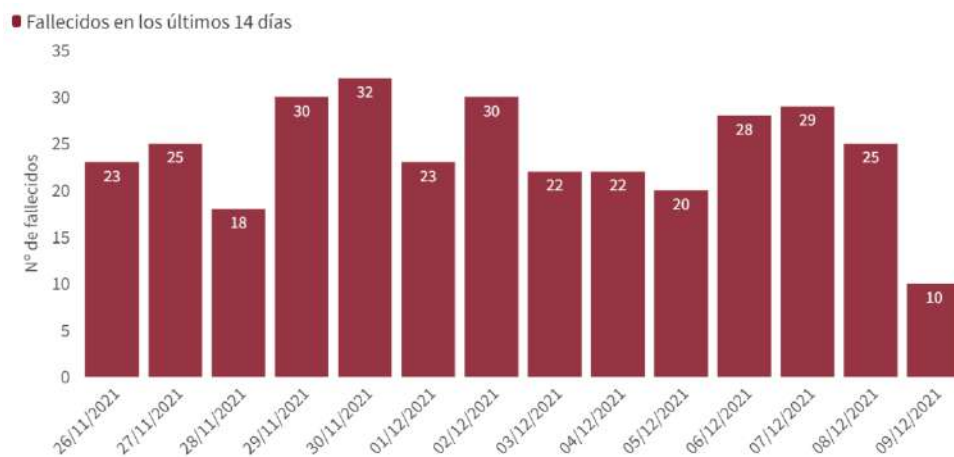


Figura 4. Número de fallecidos diarios por COVID-19 por fecha de defunción en España a 09.12.2021 (datos consolidados a las 14:00 horas del 10.12.2021).



* En todos los fallecidos diagnosticados en los últimos 7 días consta la fecha de defunción en la ficha de notificación

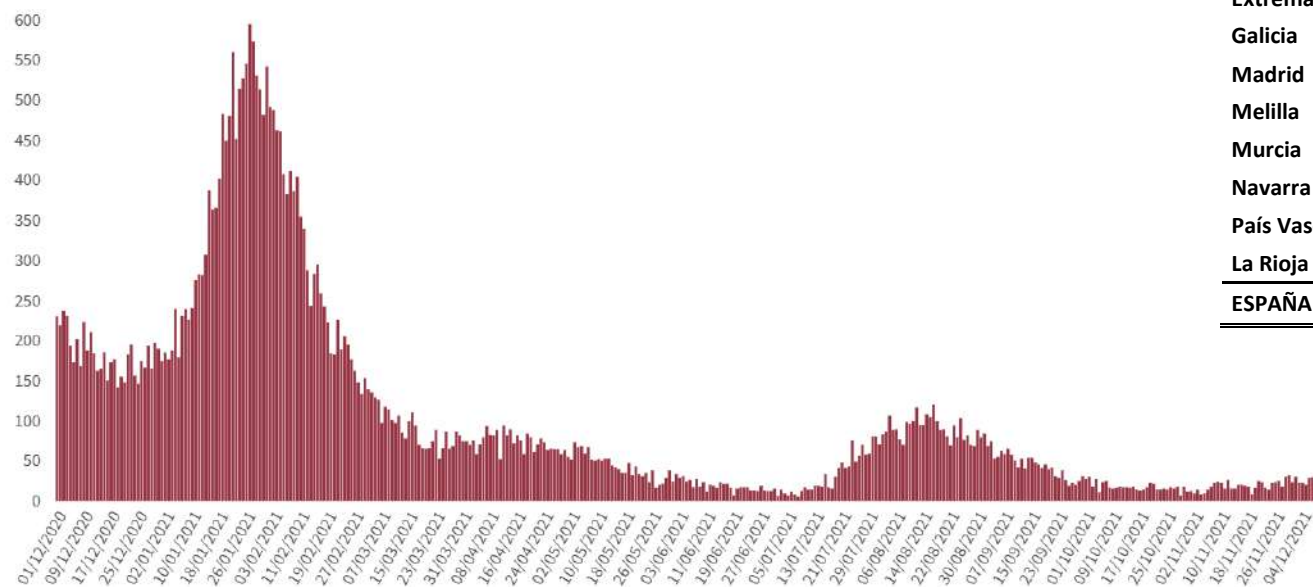


Tabla 4. Casos de COVID-19 que han fallecido (total y con fecha de fallecimiento en los últimos 7 días) y letalidad por Comunidades Autónomas en España a 09.12.2021.

CCAA	Total	Con fecha de defunción en los últimos 7 días	Letalidad global de la pandemia
Andalucía	11.361	9	1,4%
Aragón	3.982	15	2,3%
Asturias	2.108	14	2,7%
Baleares	1.029	0	0,9%
Canarias	1.068	13	1,0%
Cantabria	618	2	1,2%
Castilla La Mancha	6.548	8	2,6%
Castilla y León	7.450	18	2,3%
Cataluña	16.050	4	1,6%
Ceuta	130	0	1,6%
C. Valenciana	7.948	32	1,4%
Extremadura	2.000	0	1,9%
Galicia	2.689	16	1,3%
Madrid	16.325	17	1,8%
Melilla	115	2	1,0%
Murcia	1.773	3	1,2%
Navarra	1.269	3	1,3%
País Vasco	5.088	0	1,7%
La Rioja	830	0	2,0%
ESPAÑA	88.381	156	1,7%

Figura 5. Casos diarios confirmados de COVID-19 por fecha de diagnóstico desde el 15.06.2020 por Comunidades Autónomas, a 09.12.2021 (datos consolidados a las 14:30 horas del 10.12.2021).

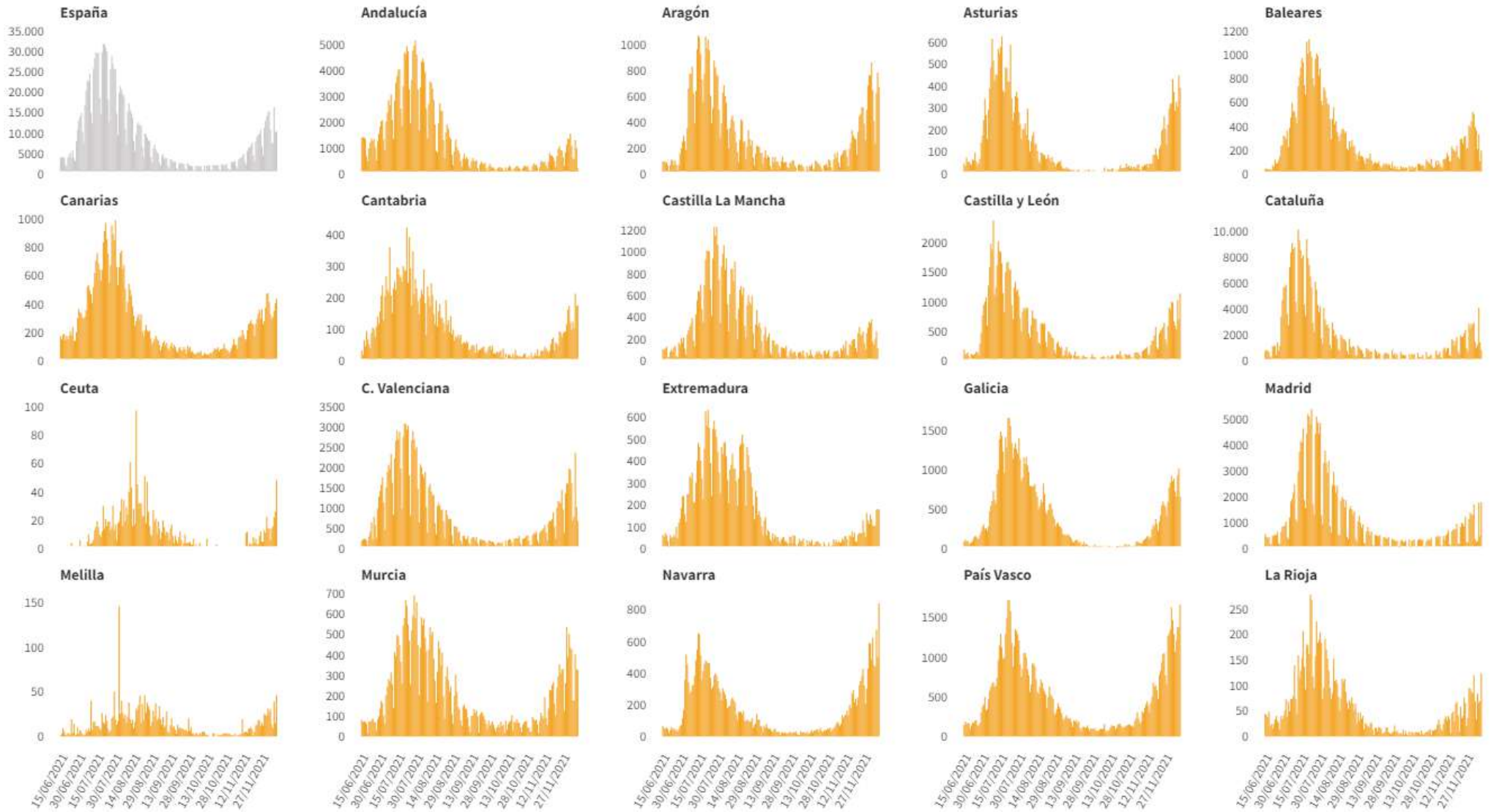


Figura 6. Evolución de la incidencia acumulada en 14 días por grupos de edad en España, a 09.12.2021 .

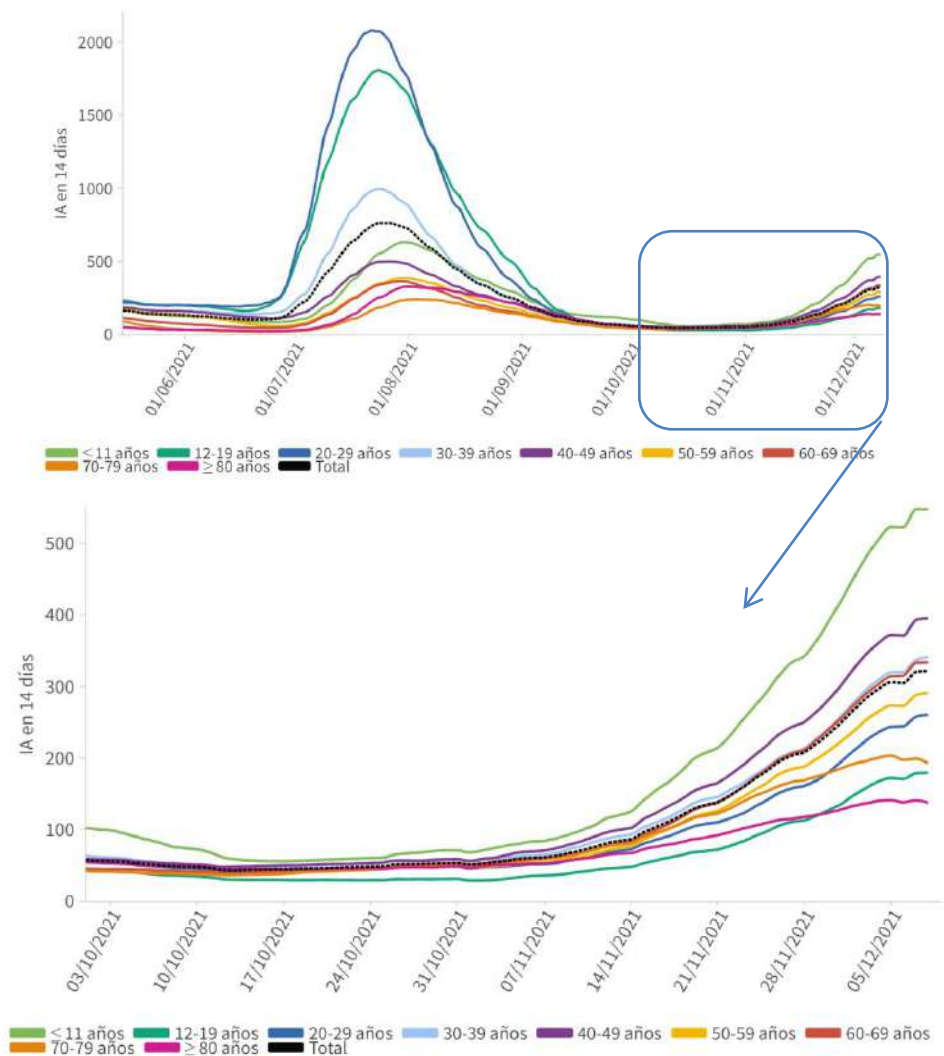


Tabla 5. Incidencia acumulada en 14 días por grupos de edad en España y por Comunidades Autónomas, a 09.12.2021 (datos consolidados a las 17:00 horas del 10.12.2021).

CCAA	≤ 11 años	12-19 años	20-29 años	30-39 años	40-49 años	50-59 años	60-69 años	70-79 años	≥ 80 años
Andalucía	219,77	90,05	133,95	195,75	190,89	159,21	160,02	91,33	66,02
Aragón	975,34	313,26	386,50	563,65	689,95	466,04	506,50	261,44	214,56
Asturias	676,43	201,56	362,78	443,86	513,20	389,19	514,53	233,41	145,74
Baleares	618,98	278,59	393,64	427,58	491,82	390,84	365,09	135,38	153,41
Canarias	289,99	146,83	237,54	276,59	241,80	191,43	253,52	199,31	152,93
Cantabria	568,24	166,05	205,92	289,47	375,37	306,79	324,52	158,29	99,90
Castilla La Mancha	265,61	92,54	139,39	191,05	187,53	145,38	186,32	116,28	66,57
Castilla y León	668,60	200,80	347,38	429,83	505,64	409,26	494,08	265,27	207,46
Cataluña	671,95	232,41	289,06	396,21	456,50	337,71	397,21	262,40	210,65
Ceuta	113,32	186,28	355,61	369,93	300,59	224,99	89,09	46,32	38,39
C. Valenciana	645,99	249,45	307,87	393,21	456,21	349,31	362,65	226,10	130,91
Extremadura	309,36	81,42	142,08	205,28	205,65	131,78	173,99	50,07	36,84
Galicia	743,97	167,77	306,95	403,21	513,06	356,50	419,11	230,88	122,49
Madrid	304,01	100,08	160,01	200,18	248,55	153,89	175,31	117,47	80,19
Melilla	303,42	125,34	133,39	445,07	524,91	469,07	396,06	213,45	212,86
Murcia	342,09	178,30	343,69	344,49	336,80	276,19	326,73	117,59	113,23
Navarra	2.027,73	512,52	701,63	1.074,49	1.268,50	838,73	933,05	324,42	206,48
País Vasco	1.733,17	380,77	648,53	807,16	969,81	632,10	667,57	370,75	238,68
La Rioja	492,43	148,83	200,28	284,85	413,62	392,33	328,76	177,78	130,59
ESPAÑA	547,22	179,65	260,52	340,97	395,53	291,04	333,95	192,90	137,93

Los grupos de edad corresponden con los mismos de los que se hace seguimiento de la cobertura de vacunación

Figura 7. Evolución de la incidencia acumulada en 14 días por grupos de edad desde el 01.10.2021 por Comunidades Autónomas, a 09.12.2021 .

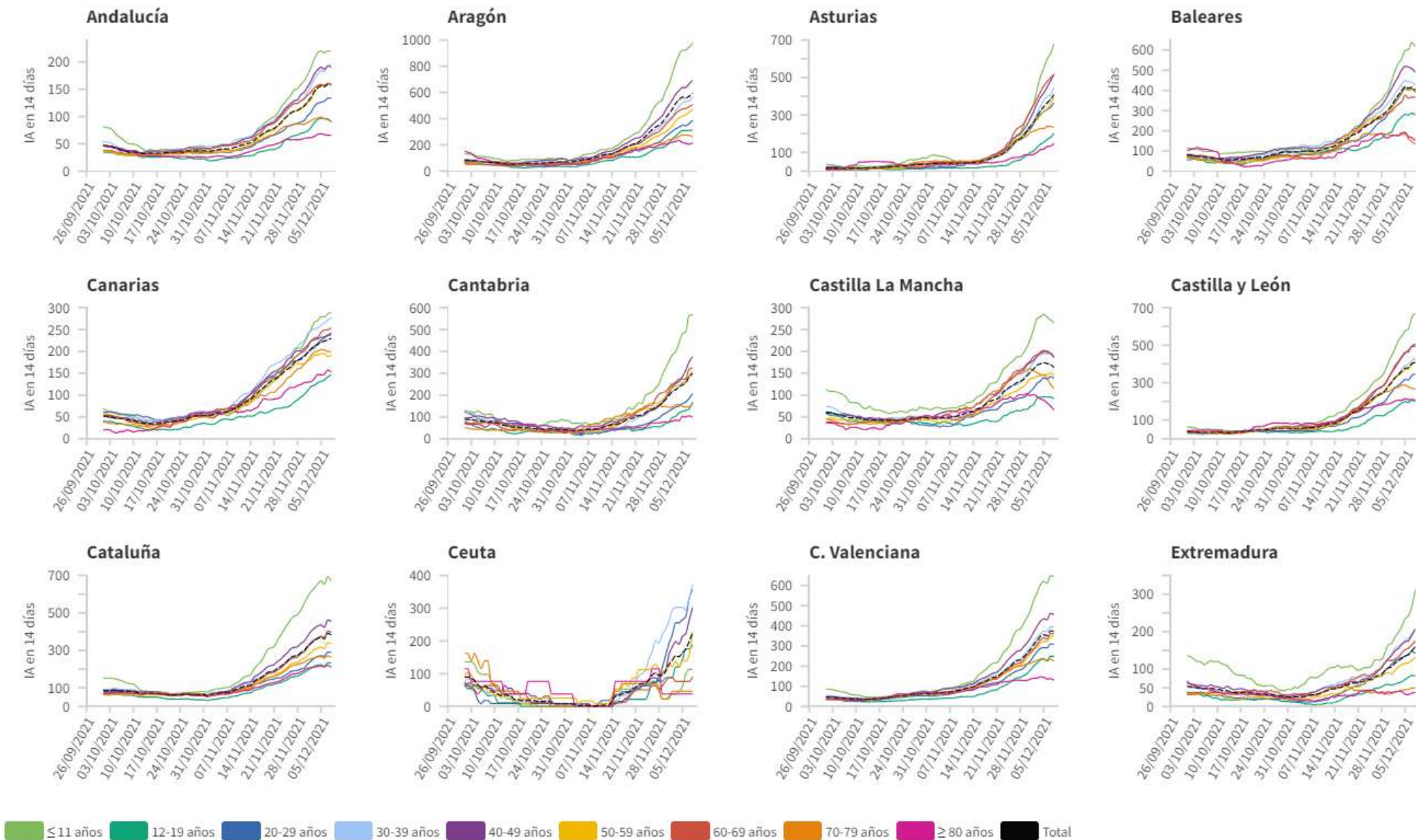
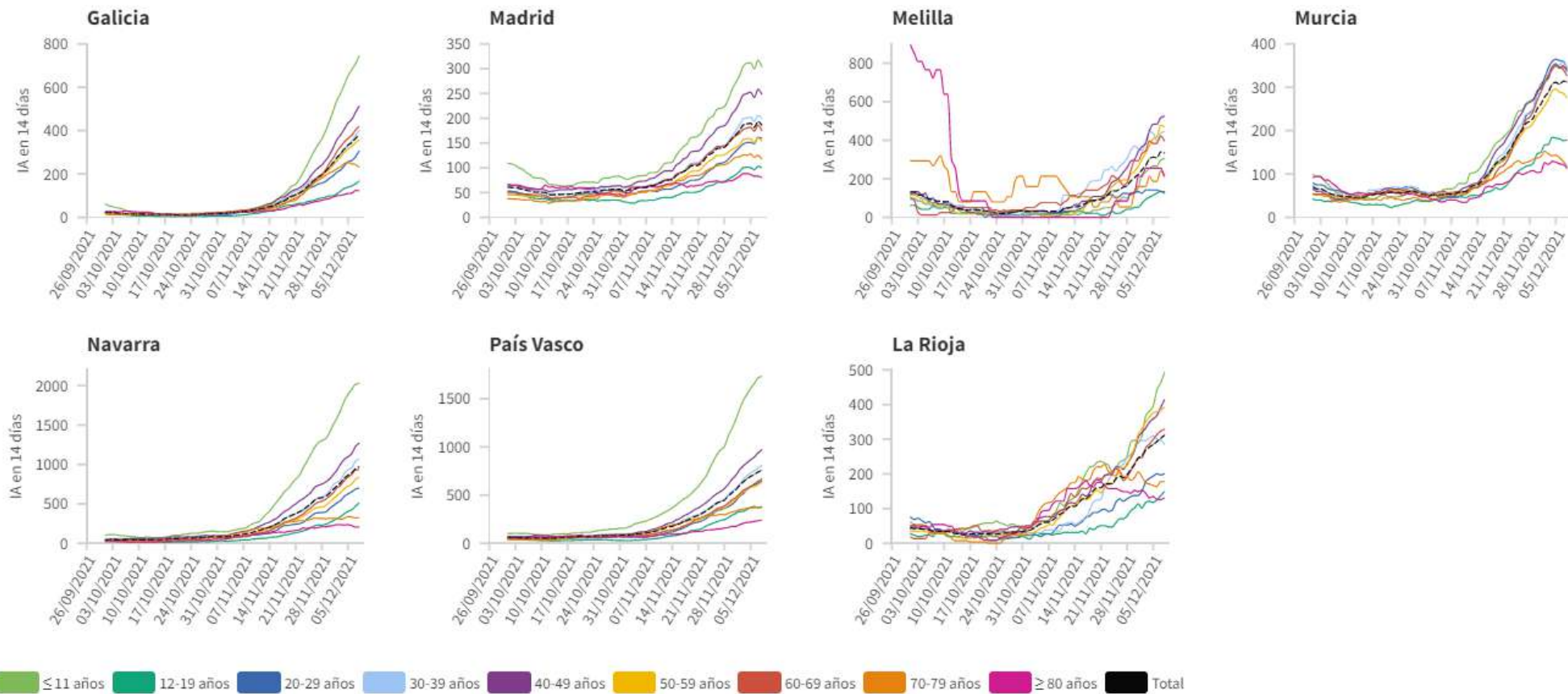


Figura 7(cont.). Incidencia acumulada en 14 días por grupos de edad desde el 01.10.2021 por Comunidades Autónomas, a 09.12.2021 .



Los grupos de edad corresponden con los mismos de los que se hace seguimiento de la cobertura de vacunación

Figura 8. Distribución de casos de COVID-19 notificados por semana epidemiológica de diagnóstico y proporción de casos por grupos de edad desde el inicio de la pandemia (Datos hasta la última semana completa)

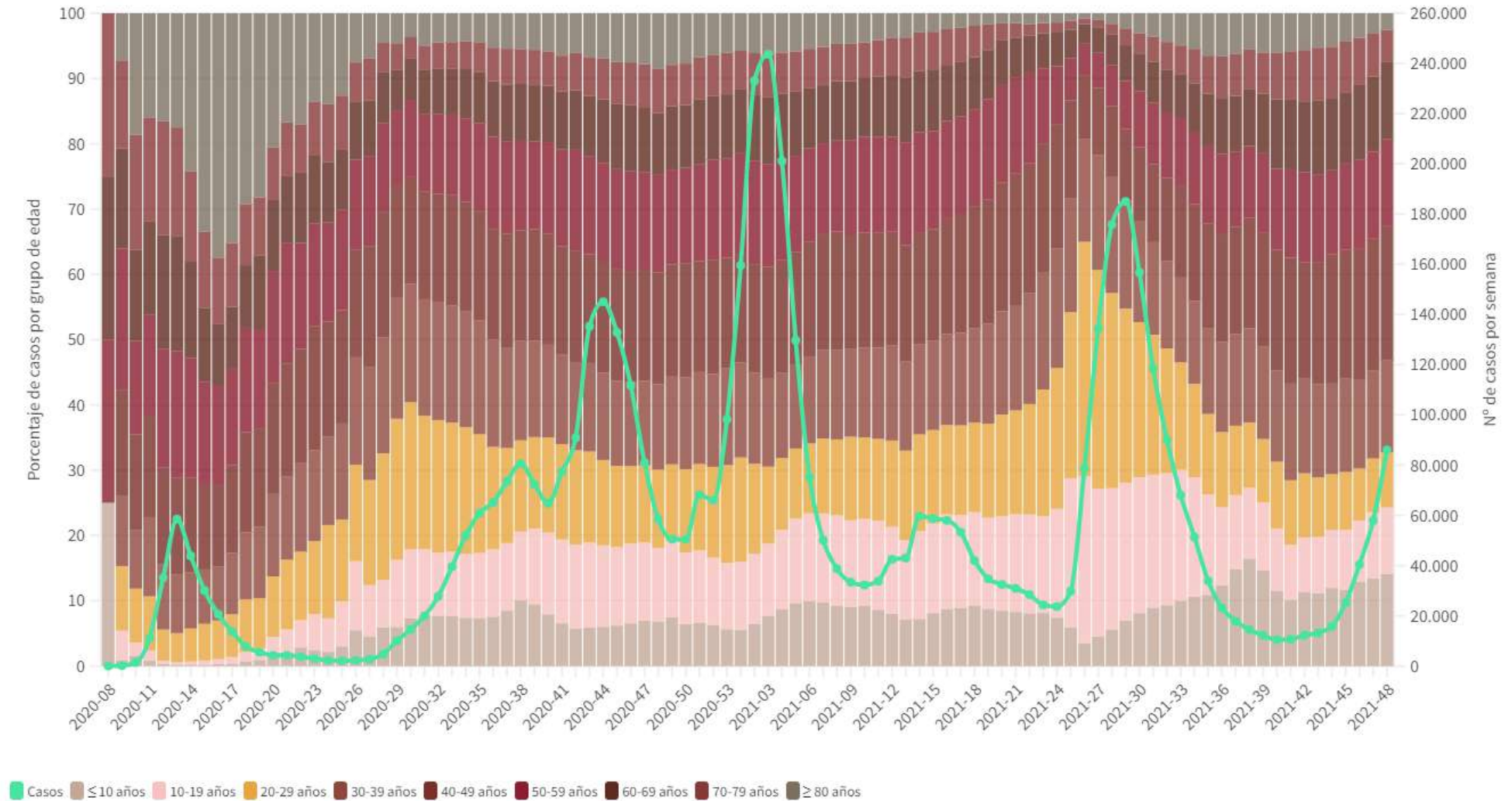
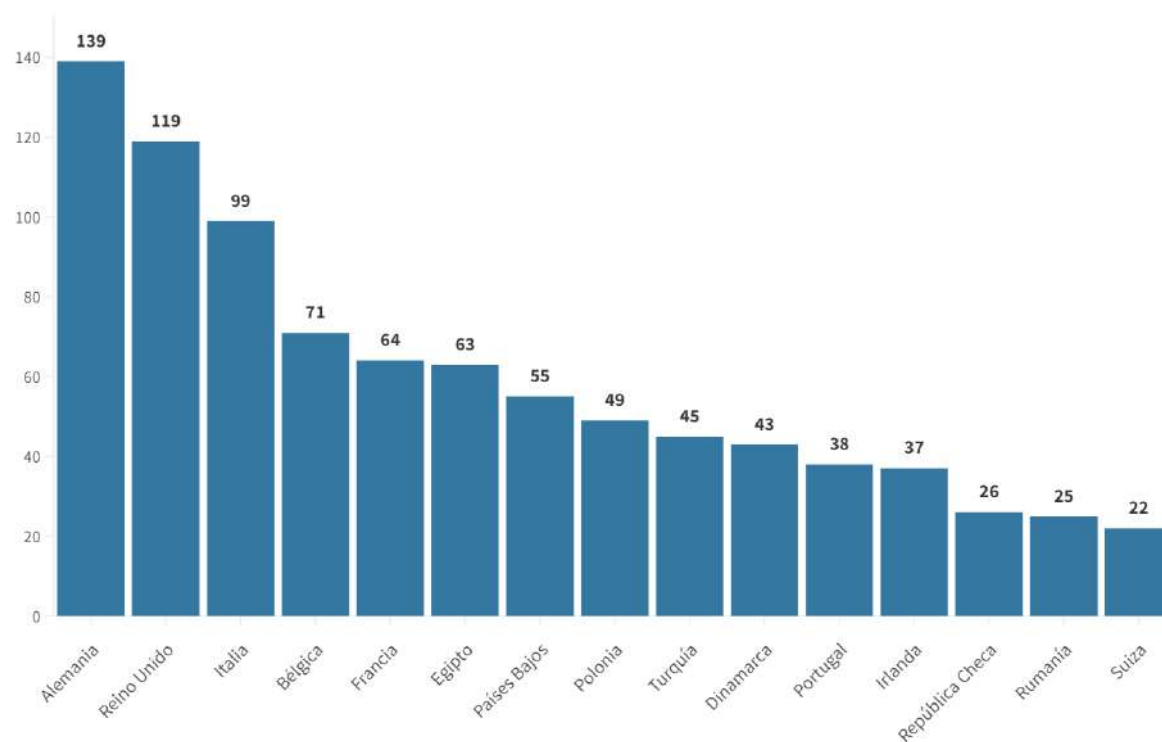


Tabla 6. Nº de casos COVID-19 importados de otro país

	Diagnósticos desde el 11 de mayo	Diagnósticos en los últimos 7 días
Andalucía	3.885	28
Aragón	539	9
Asturias	67	0
Baleares	885	6
Canarias	3.183	55
Cantabria	181	7
Castilla La Mancha	378	2
Castilla y León	764	6
Cataluña	1.716	19
Ceuta	178	4
C. Valenciana	2.480	39
Extremadura	349	2
Galicia	1.077	4
Madrid	2.936	20
Melilla	177	0
Murcia	694	9
Navarra	330	1
País Vasco	101	0
La Rioja	53	0
ESPAÑA	19.973	211

Figura 9. Nº de casos importados según país de origen (los países más frecuentes en las últimas 4 semanas)



Fuente: Casos notificados a la Red Nacional de Vigilancia Epidemiológica por las comunidades autónomas clasificados como importados de otro país. Las personas han podido llegar a través de diferentes medios de transporte, incluyendo pateras.

Hasta el 09.12.2021 se han notificado 156.291 casos confirmados en personal sanitario (utilizando la información agregada hasta el día 10 de mayo y la información individualizada desde el día 11 de mayo de 2020). A continuación se reflejan los datos recogidos según la nueva estrategia de vigilancia desde el 11.05.2020

Tabla 7. Casos confirmados en personal sanitario desde el 11.05.2020 por Comunidades Autónomas, a 09.12.2021 (datos consolidados a las 14:00 horas del 10.12.2021).

	Total notificados	Diagnosticados en los últimos 14 días	Diagnosticados en los últimos 7 días	Con fecha de inicio de síntomas en los últimos 14d.	Con fecha de inicio de síntomas en los últimos 7d.
Andalucía	13.241	220	117	127	37
Aragón	5.262	228	109	132	42
Asturias	1.957	77	46	4	3
Baleares	1.869	30	9	22	9
Canarias	2.106	63	24	46	16
Cantabria	2.402	83	44	63	24
Castilla La Mancha	6.763	89	36	60	14
Castilla y León	10.064	208	94	153	61
Cataluña	15.796	291	106	210	69
Ceuta	147	9	3	5	3
C. Valenciana	15.942	397	139	293	83
Extremadura	2.855	36	12	15	6
Galicia	6.172	369	203	211	89
Madrid	8.866	152	41	109	26
Melilla	505	27	19	19	12
Murcia	5.009	252	92	178	39
Navarra	4.539	352	210	254	116
País Vasco	621	0	0	0	0
La Rioja	1.755	53	24	43	15
ESPAÑA	105.871	2.936	1.328	1.944	664

Tabla 8. Ámbito de exposición en personal sanitario en función del centro de trabajo desde el 11.05.2020 a 09.12.2021 (datos consolidados a las 14:00 horas del 10.12.2021).

Ámbito de exposición (ámbito probable de contagio)	Personal sanitario de centro sanitario	Personal sanitario de centro sociosanitario	Personal sanitario de otro tipo de centro	Total
Centro Sanitario	12.892	453	332	13.677
Centro Sociosanitario	666	8.888	206	9.760
Domicilio	11.805	3.578	3.256	18.639
Escolar	63	32	53	148
Laboral	8.210	3.906	1.447	13.563
Social	2.085	547	569	3.201
Otros ámbitos	3.322	1.275	1.036	5.633
Desconocido	27.725	8.752	4.773	41.250
Total	66.768	27.431	11.672	105.871

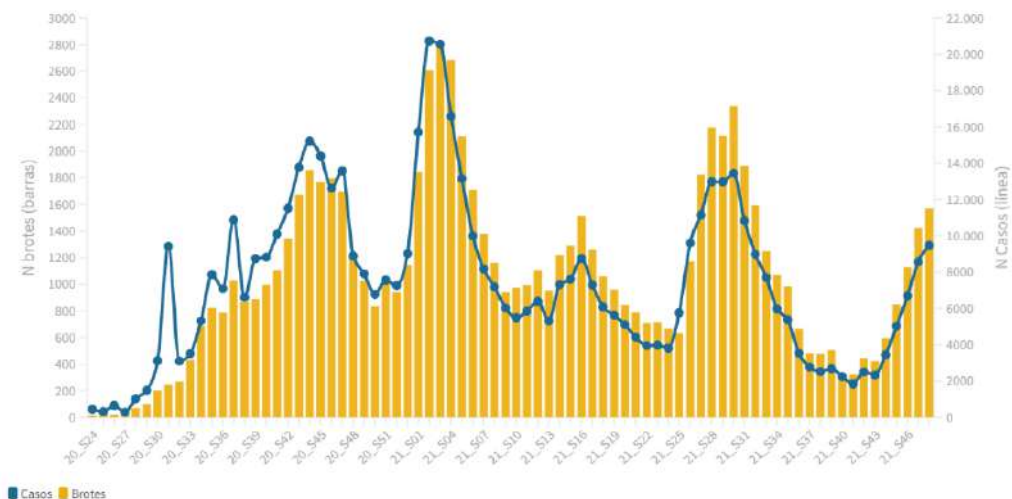
* La clasificación de ámbito social está disponible desde el día 17 de noviembre de 2020

INFORME DE SITUACIÓN DE BROTES COVID-19. 10 de diciembre de 2021

Los datos presentados en este informe hacen referencia a los casos que se han podido trazar y asociar a un brote, y en los que se puede especificar el ámbito en el que se han producido. A efectos de notificación al CCAES se define brote como cualquier agrupación de 3 o más casos con infección activa en los que se ha establecido un vínculo epidemiológico. Se excluyen en la notificación aquellos que afectan únicamente a los convivientes de un mismo domicilio. Entre las limitaciones de este informe está el hecho de que en ciertos ámbitos puede ser complicado identificar la fuente de infección y, por lo tanto, pueden estar infraestimados como, por ejemplo, los brotes asociados a espacios de uso público y eventos o a lugares donde se reúnen personas desconocidas, particularmente en interiores. Otra limitación de esta información es que sobredimensiona aquellos ámbitos en las que se puede hacer trazabilidad de los casos, como pueden ser las residencias de mayores o los centros educativos, así como aquellos brotes que se producen entre familiares y personas que se conocen.

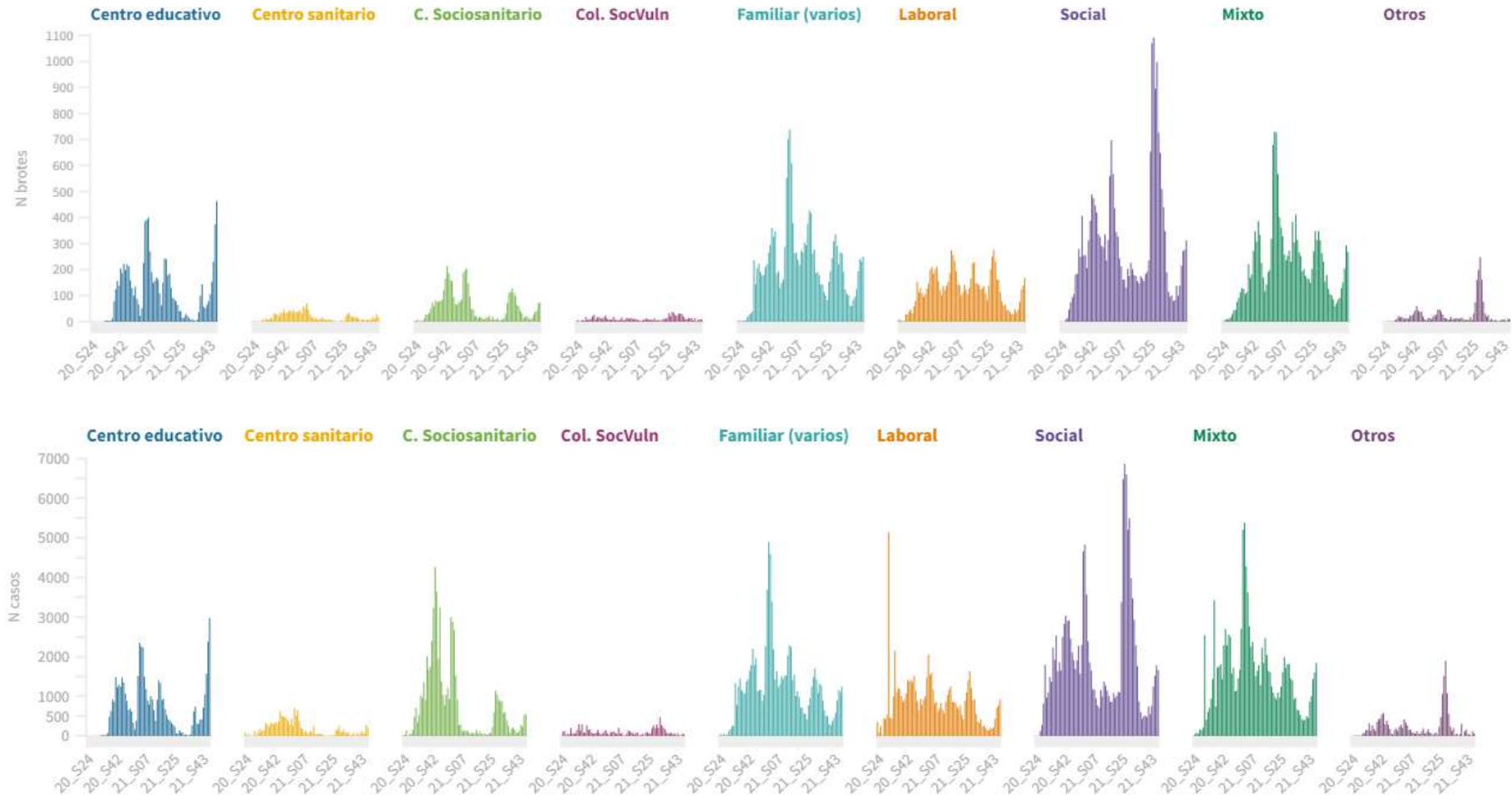
Desde el inicio del seguimiento, se han comunicado al CCAES 83.741 brotes con 582.638 casos. En la figura 10 se observa que la distribución de brotes ha presentado cuatro picos coincidentes con la curva de incidencia acumulada en la comunidad. Desde la semana 41 se observa un aumento del número de brotes y casos asociados. En la semana 48 se han notificado 1.567 brotes con 9.480 casos, aumentando respecto a las semanas anteriores. La distribución de brotes y casos asociados por ámbito puede observarse en la figura 11.

Figura 10. Distribución de brotes y casos asociados por semana epidemiológica de notificación a la comunidad autónoma. Datos hasta la semana 48 (29 nov – 5 dic).



- En la semana 48 se han comunicado 311 brotes en **ámbito social** con 1.658 casos asociados. La mayoría de los brotes y casos notificados en este ámbito están vinculados a reuniones de familiares y/o amigos en ámbito privado, seguido de establecimiento de restauración y otros espacios interiores de uso público. Además, en la semana 48, se han notificado 248 **brotes familiares que afectan a varios domicilios** con 1.236 casos asociados.
- En la semana 48 se han notificado 463 brotes con 2.968 casos en **centros educativos**. La mayoría de estos brotes se han identificado en educación primaria. Con la información remitida por 12 comunidades autónomas, el impacto en la actividad educativa es bajo, de manera que, en la última semana, el 99,34% de las aulas están en funcionamiento sin estar cuarentenadas.
- En el **ámbito laboral**, en la semana 48, se han comunicado 168 brotes y 923 casos. Los brotes más frecuentes dentro de este ámbito, en esta semana, se han producido en el sector industrial y de la construcción, seguido de brotes en oficinas.
- En **centros socio-sanitarios**, en la semana 48 se han notificado 74 brotes y 551 casos asociados. También se han notificado 18 brotes con 212 casos en **centros sanitarios**.
- En la semana 48 se han notificado 266 brotes con 1.831 casos de **ámbito mixto**, donde la transmisión se extiende en diferentes ámbitos. De ellos, el 27,1% presenta un componente social, el 24,1% presentan un componente laboral y el 28,6% un componente educativo.

Figura 11. Número de brotes y casos asociados por ámbito y semana de notificación. Datos hasta la semana 48 (29 nov – 5 dic).



SITUACIÓN INTERNACIONAL (datos consultados hasta las 10:00 horas del 10.12.2021)

Situación en Europa: Hasta el día de hoy se han notificado al menos 88.111.581 casos confirmados. En la tabla 9 se presentan los datos epidemiológicos detallados de los países de Europa con más casos confirmados.

Tabla 9. Detalles de los países con más casos confirmados u otros países de interés de Europa^{1,2,3,4}

	Casos confirmados	Nuevos diarios*	Incremento promedio en los últimos 7 días	Incidencia Acumulada 100.000 hab. 14 días	Fallecidos	Nuevos diarios*	Letalidad
Reino Unido	10.660.981	50.867	0,45%	960,6	146.135	148	1,4%
Rusia	9.925.806	30.209	0,32%	316,7	286.004	1.181	2,9%
Turquía	8.964.711	20.874	0,24%	381,1	78.407	192	0,9%
Francia	8.105.785	56.854	0,60%	879,0	120.168	136	1,5%
Alemania	6.423.520	61.288	0,86%	931,5	104.996	484	1,6%
Italia	5.164.780	12.527	0,29%	325,5	134.551	79	2,6%
Polonia	3.760.048	27.459	0,64%	857,9	87.357	561	2,3%
Ucrania	3.532.357	12.376	0,28%	352,4	89.901	465	2,5%
Países Bajos	2.808.892	18.062	0,77%	1.718,2	19.842	72	0,7%
Chequia	2.298.441	16.229	0,67%	2.243,6	34.129	95	1,5%
Bélgica	1.898.498	18.714	0,88%	2.090,5	27.416	56	1,4%
Rumanía	1.789.539	1.279	0,07%	92,5	57.360	100	3,2%
Serbia	1.268.787	1.675	0,13%	371,6	12.036	41	0,9%
Suecia	1.222.892	3.335	0,18%	276,2	15.184	7	1,2%
Austria	1.211.208	6.208	0,51%	1.333,3	12.612	47	1,0%
Portugal	1.181.294	3.588	0,32%	467,6	18.610	23	1,6%
Suiza	1.085.699	12.358	0,90%	1.393,0	11.265	36	1,0%

¹ Las cifras de fallecidos por COVID-19 notificadas por cada país varían en su definición por lo que dichas cifras, y la letalidad resultante en cada país, no son directamente comparables entre sí.

² (-) sin actualizar

³ Suiza, Austria y Portugal ya no se encuentran entre los quince países con más casos confirmados de Europa. Se siguen incluyendo en la tabla por su histórico.

⁴ Datos consultados para casos confirmados y fallecidos (orden alfabético): **Alemania** (Robert Koch Institut), **Francia** (Santé Publique France), **Italia** (Ministerio de Sanidad), **Portugal** (Dirección General de Salud), **Reino Unido** (Public Health England). **Resto de países y territorios:** página web de la Organización Mundial de la Salud (OMS).

*Los casos y fallecidos nuevos notificados diariamente pueden corresponder a casos diagnosticados y fallecidos de días previos.

Situación a nivel global y otros países fuera de Europa: Según la OMS, a nivel global hasta el día de hoy se han notificado al menos 267.184.623 casos y 5.277.327 fallecidos. En la tabla 10 se presenta información detallada de los países con más casos acumulados fuera de Europa.

Tabla 10. Detalles de los países con más casos confirmados u otros países de interés fuera de Europa^{5,6,7,8}

	Casos confirmados	Nuevos diarios*	Incremento promedio en los últimos 7 días	Incidencia Acumulada 100.000 hab. 14 días	Fallecidos	Nuevos diarios*	Letalidad
Estados Unidos	49.458.520	125.961	0,24%	469,8	790.766	1.335	1,6%
India	34.666.241	9.419	0,03%	9,0	474.111	159	1,4%
Brasil	22.157.726	10.250	0,04%	60,9	616.018	274	2,8%
Irán	6.144.644	3.309	0,05%	63,9	130.446	90	2,1%
Argentina	5.346.242	3.089	0,04%	64,3	116.703	23	2,2%
Colombia	5.084.466	1.704	0,04%	63,9	128.874	53	2,5%
Indonesia	4.258.560	484	0,01%	1,4	143.918	25	3,4%
México	3.905.319	3.304	0,06%	29,6	295.602	289	7,6%
Sudáfrica	3.071.064	19.842	0,45%	209,5	90.038	36	2,9%
Filipinas	2.835.593	439	0,01%	6,5	49.761	262	1,8%
Malasia	2.673.019	5.020	0,19%	222,6	30.746	28	1,2%
Perú	2.246.633	1.487	0,07%	62,4	201.450	29	9,0%
Tailandia	2.156.587	4.203	0,21%	98,3	21.084	49	1,0%
Iraq	2.086.192	606	0,03%	24,1	23.931	12	1,1%
Canadá	1.815.215	2.971	0,18%	114,1	29.827	27	1,6%
Corea del Sur	496.584	7.100	1,17%	131,3	4.077	57	0,8%
Singapur	271.297	709	0,28%	244,5	774	3	0,3%
China	128.690	88	0,07%	0,1	5.697	0	4,4%

⁵ Las cifras de fallecidos por COVID-19 notificadas por cada país varían en su definición por lo que dichas cifras, y la letalidad resultante en cada país, no son directamente comparables entre sí.

⁶ (-) sin actualizar

⁷ China, Singapur y Corea del Sur ya no se encuentran entre los quince países con más casos confirmados fuera de Europa. Se siguen incluyendo en la tabla por su histórico.

⁸ Datos consultados para casos confirmados y fallecidos (orden alfabético): **Estados Unidos** (Centers for Disease Control and Prevention). **Resto de países y territorios:** página web de la Organización Mundial de la Salud (OMS).

*Los casos y fallecidos nuevos notificados diariamente pueden corresponder a casos diagnosticados y fallecidos de días previos.