

## Actualización nº 521. Enfermedad por el coronavirus (COVID-19). 13.12.2021 (datos consolidados a las 18:30 horas del 13.12.2021)

### SITUACIÓN EN ESPAÑA

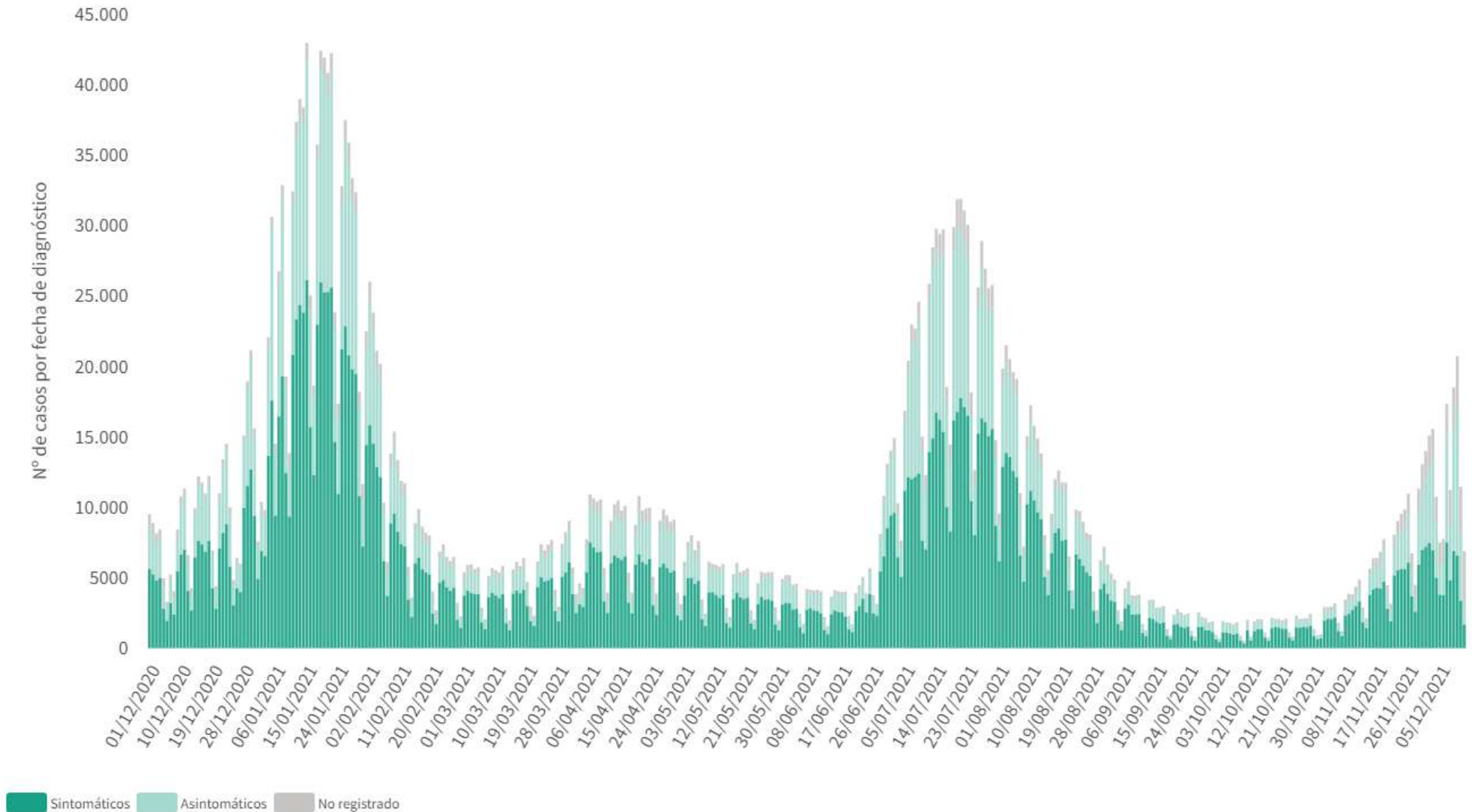
El presente informe se ha realizado con los datos individualizados notificados por las CCAA a la Red Nacional de Vigilancia Epidemiológica (al sistema SiViEs). Se incluyen los casos notificados confirmados con una prueba diagnóstica positiva de infección activa (PDIA) tal como se establece en la [Estrategia de detección precoz, vigilancia y control de COVID-19](#) y además los casos notificados antes del 11 de mayo que requirieron hospitalización, ingreso en UCI o fallecieron con diagnóstico clínico de COVID-19, de acuerdo a las definiciones de caso vigentes en cada momento. Cualquier futura actualización que realicen las CCAA quedarán reflejadas en los informes diarios. En España hasta el momento se han notificado un total de 5.339.992 casos confirmados de COVID-19 y 88.484 fallecidos. Los datos se pueden obtener en [aquí](#).

**Tabla 1.** Casos de COVID-19 confirmados totales, diagnosticados el día previo y diagnosticados o con fecha de inicio de síntomas en los últimos 14 y 7 días a 13.12.2021

CCAA	Casos totales	Casos diagnosticados el día previo	Casos diagnosticados en los últimos 14 días		Casos diagnosticados en los últimos 7 días		Casos diagnosticados con fecha de inicio de síntomas en los últimos 14d.		Casos diagnosticados con fecha de inicio de síntomas en los últimos 7d.	
			Nº	IA*	Nº	IA*	Nº	IA*	Nº	IA*
Andalucía	837.508	147	14.478	171,05	6.598	77,95	4.095	48,38	970	11,46
Aragón	178.935	690	9.689	728,83	5.089	382,81	5.197	390,93	2.021	152,02
Asturias	79.005	437	5.248	515,12	2.993	293,78	624	61,25	271	26,60
Baleares	111.032	108	5.217	445,31	2.159	184,29	4.144	353,72	1.222	104,31
Canarias	109.120	453	5.822	267,56	3.184	146,33	2.765	127,07	1.153	52,99
Cantabria	50.197	111	2.102	360,61	1.205	206,72	1.179	202,26	507	86,98
Castilla La Mancha	248.772	43	3.649	178,42	1.642	80,28	2.052	100,33	694	33,93
Castilla y León	321.987	807	12.477	520,98	6.808	284,27	6.264	261,55	2.688	112,24
Cataluña	997.017	395	33.368	428,87	16.532	212,48	8.211	105,53	2.431	31,24
Ceuta	7.998	33	319	378,85	225	267,21	245	290,97	158	187,64
C. Valenciana	554.969	69	22.266	440,27	11.428	225,97	7.965	157,49	1.916	37,89
Extremadura	106.977	206	2.316	217,67	1.411	132,61	733	68,89	344	32,33
Galicia	204.736	604	12.021	444,92	6.426	237,84	5.949	220,18	2.188	80,98
Madrid	930.517	478	16.291	240,28	8.780	129,50	2.705	39,90	670	9,88
Melilla	11.703	20	435	499,56	261	299,74	314	360,60	146	167,67
Murcia	152.911	366	5.852	387,23	3.119	206,39	2.822	186,73	840	55,58
Navarra	96.576	454	7.915	1.197,07	4.451	673,17	4.500	680,58	2.246	339,69
País Vasco	298.032	1.345	20.097	905,06	10.696	481,69	44	1,98	5	0,23
La Rioja	42.000	113	1.349	421,68	767	239,75	736	230,06	267	83,46
<b>ESPAÑA</b>	<b>5.339.992</b>	<b>6.879</b>	<b>180.911</b>	<b>381,26</b>	<b>93.774</b>	<b>197,62</b>	<b>60.544</b>	<b>127,59</b>	<b>20.737</b>	<b>43,70</b>

\* IA: Incidencia acumulada (casos diagnosticados/100.000 habitantes). Se utiliza como denominador para el cálculo de la IA las cifras oficiales de población del INE del padrón municipal a 01.01.2020

**Figura 1.** Casos diarios confirmados de COVID-19 en España desde el 01.12.2020 a 12.12.2021 (datos consolidados a las 18:30 horas del 13.12.2021).



A continuación, se presenta la situación de la capacidad asistencia y actividad COVID-19 en los hospitales españoles. Para el análisis de los casos confirmados que han precisado ingreso, tanto hospitalario como específicamente en UCI, se puede consultar los datos disponibles [aquí](#).

**Tabla 2.** Situación capacidad asistencial y actividad Covid-19 en hospitales

CCAA	Total Pacientes COVID hospitalizados	Tasa de ocupación hospitalaria por 100.000 hab.	% Camas Ocupadas COVID	Número Pacientes COVID en UCI	Tasa de ocupación UCI por 100.000 hab.	% Camas Ocupadas UCI COVID	Ingresos COVID últimas 24h	Altas COVID últimas 24h
Andalucía	532	6,29	2,98%	100	1,18	5,37%	104	40
Aragón	313	23,54	7,51%	38	2,86	17,27%	29	9
Asturias	175	17,18	5,00%	37	3,63	12,71%	20	9
Baleares	201	17,16	5,79%	42	3,59	12,73%	27	6
Canarias	324	14,89	5,85%	61	2,80	12,84%	26	4
Cantabria	71	12,18	4,77%	13	2,23	11,02%	12	3
Castilla La Mancha	157	7,68	3,19%	33	1,61	9,40%	15	3
Castilla y León	427	17,83	6,28%	73	3,05	17,30%	43	20
Cataluña	1.561	20,06	6,27%	289	3,71	23,33%	189	117
Ceuta	4	4,75	2,01%	1	1,19	5,88%	0	0
C. Valenciana	735	14,53	6,57%	115	2,27	14,74%	114	47
Extremadura	47	4,42	1,56%	10	0,94	5,18%	4	0
Galicia	299	11,07	3,53%	46	1,70	6,14%	31	13
Madrid	756	11,15	4,45%	150	2,21	13,19%	73	19
Melilla	12	13,78	6,59%	3	3,45	17,65%	3	0
Murcia	158	10,45	3,86%	32	2,12	6,91%	18	4
Navarra	113	17,09	6,06%	22	3,33	18,64%	9	12
País Vasco	435	19,59	8,73%	89	4,01	21,29%	28	20
La Rioja	27	8,44	3,73%	12	3,75	22,64%	1	0
<b>Total general</b>	<b>6.347</b>	<b>13,38</b>	<b>5,11%</b>	<b>1.166</b>	<b>2,46</b>	<b>12,60%</b>	<b>746</b>	<b>326</b>

Fuente: Notificación de los hospitales al Ministerio de Sanidad

(1) Información referida al día 12/12/2021, con los últimos datos disponibles a las 15:00 del día 13 de Diciembre de 2021

Nota: El criterio de cómputo incluye a pacientes que presentan clínica Covid que debe ser tratada en régimen de hospitalización, bien con infección confirmada bien pendiente de confirmar.

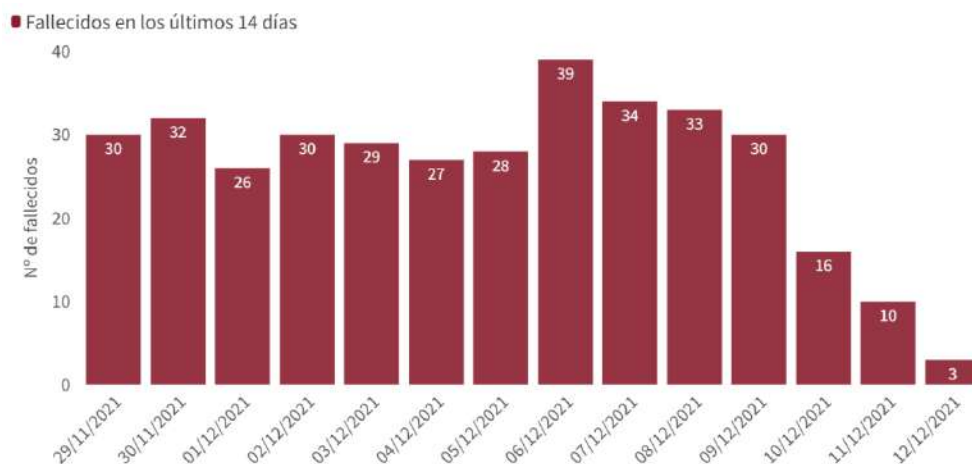
Puede acceder a los datos en abierto de la capacidad asistencial [aquí](#).

**Tabla 3.** Total de Pruebas diagnósticas realizadas del 03.12.2021 al 09.12.2021 (Datos provisionales con información actualizada a 13.12.2021)

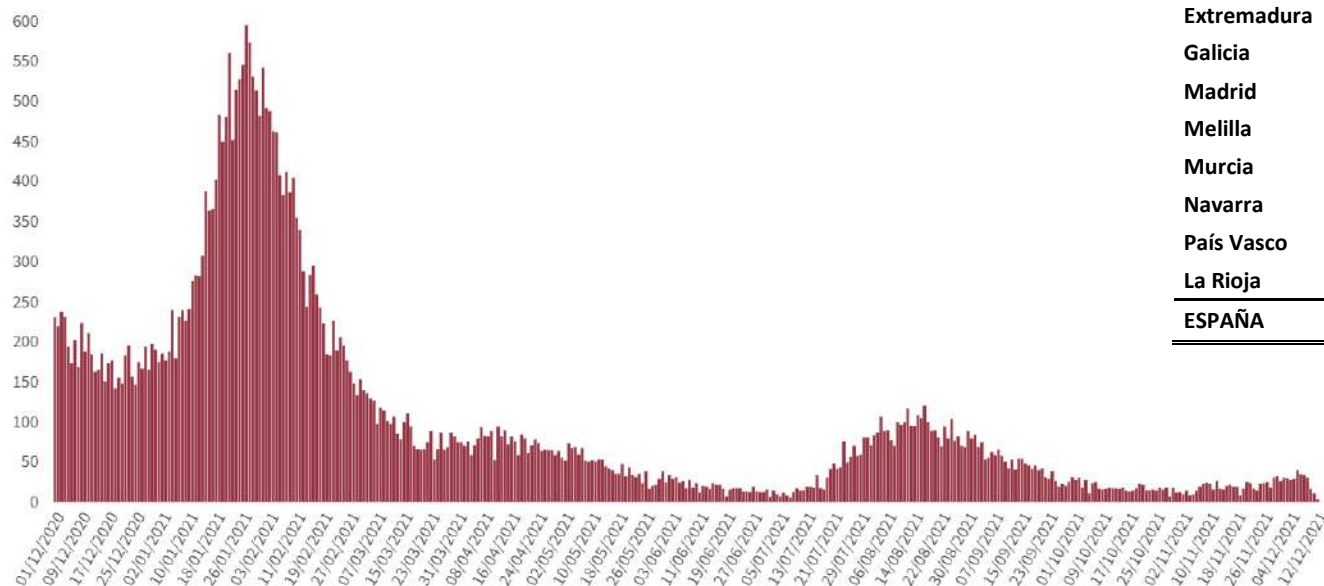
CCAA	PCR	Test de antígeno	Total de pruebas	Tasa por 100.000 hab.	Positividad
Andalucía	59.220	34.319	93.539	1.111,67	9,67%
Aragón	17.349	9.313	26.662	2.020,93	18,06%
Asturias	24.586	3.379	27.965	2.734,16	10,62%
Baleares	19.978	17.949	37.927	3.299,55	10,83%
Canarias	25.876	15.818	41.694	1.936,20	6,29%
Cantabria	11.703	2.753	14.456	2.487,79	7,94%
Castilla La Mancha	14.212	6.525	20.737	1.020,09	9,53%
Castilla y León	30.194	14.597	44.791	1.866,64	15,46%
Cataluña	130.008	97.379	227.387	2.962,61	9,58%
Ceuta	488	2.536	3.024	3.567,01	10,22%
C. Valenciana	50.860	25.515	76.375	1.526,35	15,76%
Extremadura	10.640	9.168	19.808	1.855,19	5,83%
Galicia	51.200	18.447	69.647	2.580,00	9,85%
Madrid	53.454	63.388	116.842	1.753,49	7,25%
Melilla	629	1.052	1.681	1.943,64	10,11%
Murcia	16.360	5.375	21.735	1.454,92	12,60%
Navarra	14.781	9.863	24.644	3.766,96	19,12%
País Vasco	44.765	17.703	62.468	2.829,45	15,15%
La Rioja	4.218	2.441	6.659	2.101,97	8,71%
<b>ESPAÑA</b>	<b>580.521</b>	<b>357.520</b>	<b>938.041</b>	<b>1.994,72</b>	<b>10,86%</b>

Puede acceder a los datos en abierto de las pruebas realizadas [aquí](#).

**Figura 2.** Número de fallecidos diarios por COVID-19 por fecha de defunción en España a 12.12.2021 (datos consolidados a las 18:30 horas del 13.12.2021).



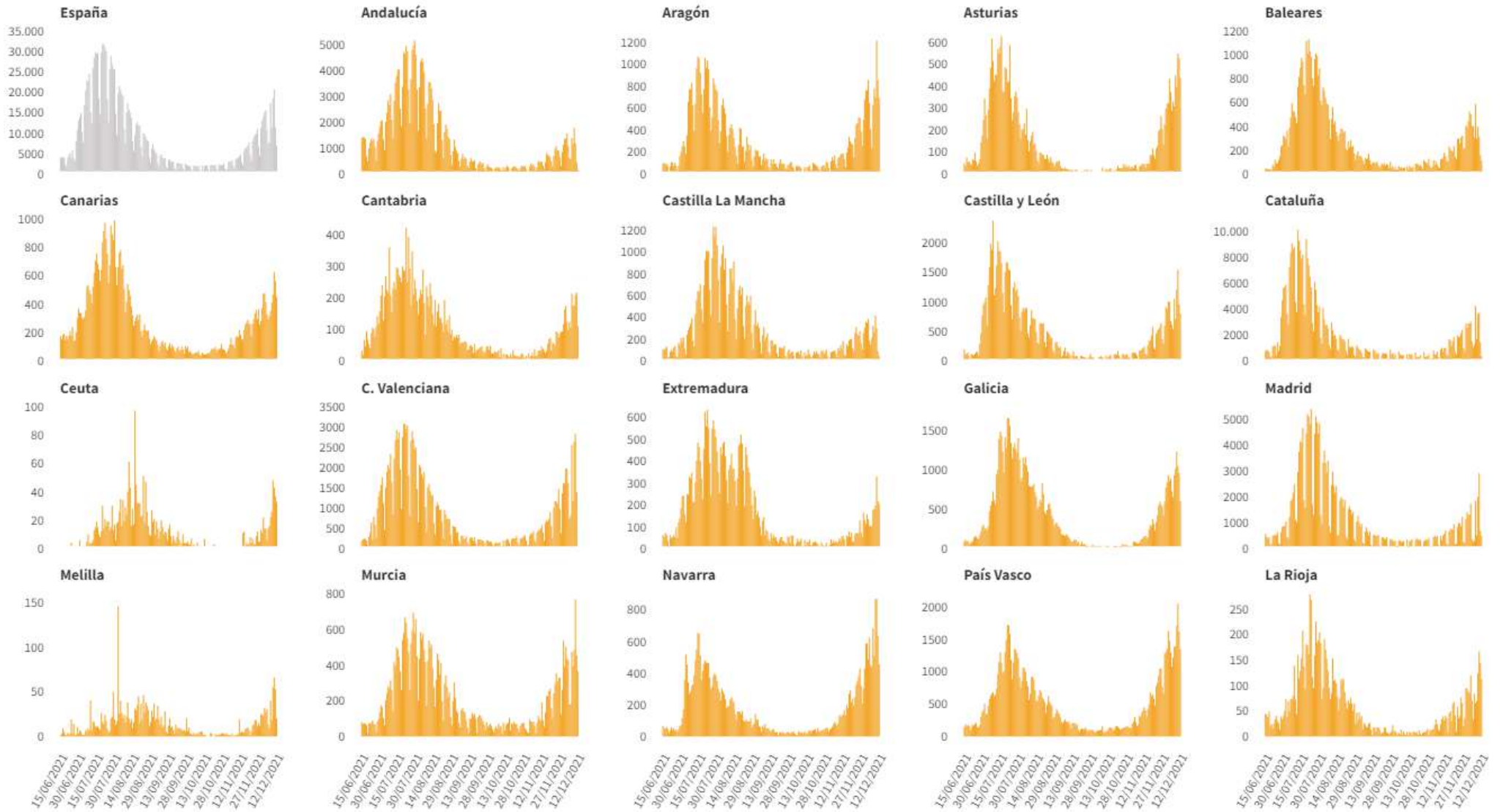
\* En un fallecido diagnosticado en los últimos 7 días no consta la fecha de defunción en la ficha de notificación



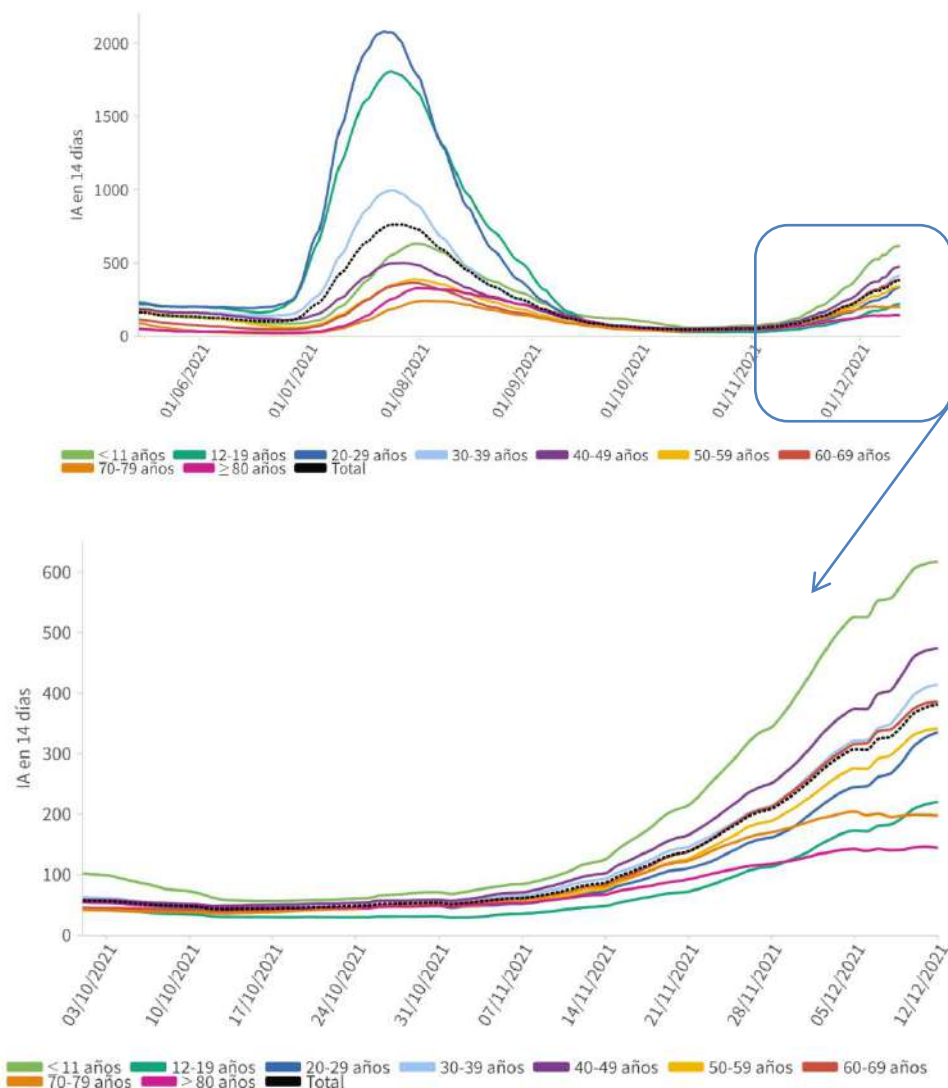
**Tabla 4.** Casos de COVID-19 que han fallecido (total y con fecha de fallecimiento en los últimos 7 días) y letalidad por Comunidades Autónomas en España a 12.12.2021.

CCAA	Total	Con fecha de defunción en los últimos 7 días	Letalidad global de la pandemia
Andalucía	11.366	9	1,4%
Aragón	4.000	19	2,2%
Asturias	2.112	15	2,7%
Baleares	1.034	4	0,9%
Canarias	1.074	12	1,0%
Cantabria	618	0	1,2%
Castilla La Mancha	6.549	6	2,6%
Castilla y León	7.461	22	2,3%
Cataluña	16.050	0	1,6%
Ceuta	130	0	1,6%
C. Valenciana	7.958	29	1,4%
Extremadura	2.001	1	1,9%
Galicia	2.695	13	1,3%
Madrid	16.327	11	1,8%
Melilla	115	1	1,0%
Murcia	1.775	4	1,2%
Navarra	1.272	5	1,3%
País Vasco	5.117	15	1,7%
La Rioja	830	0	2,0%
<b>ESPAÑA</b>	<b>88.484</b>	<b>166</b>	<b>1,7%</b>

**Figura 3.** Casos diarios confirmados de COVID-19 por fecha de diagnóstico desde el 15.06.2021 por Comunidades Autónomas, a 12.12.2021 (datos consolidados a las 18:30 horas del 13.12.2021).



**Figura 4.** Evolución de la incidencia acumulada en 14 días por grupos de edad en España, a 12.12.2021.

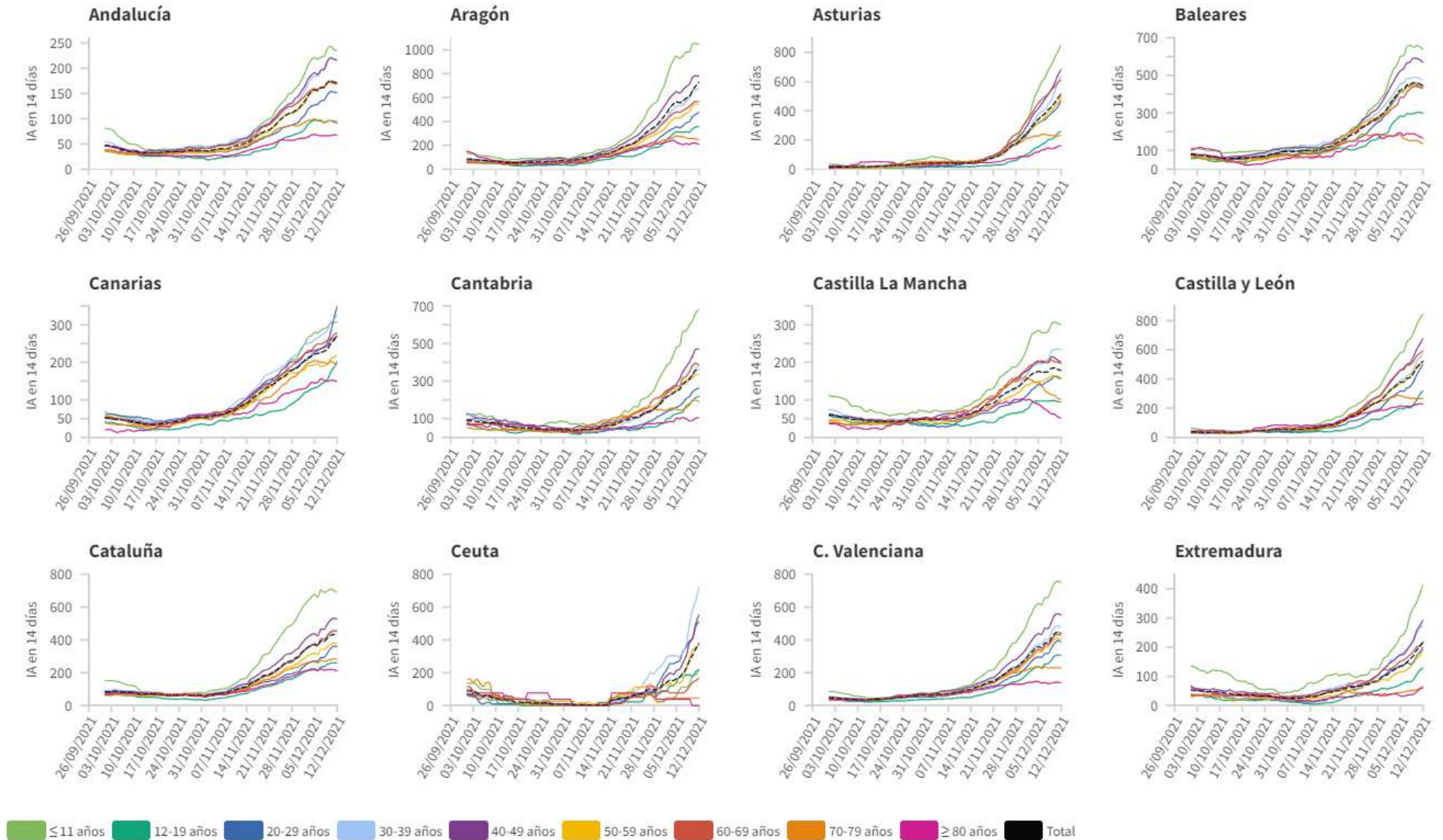


**Tabla 5.** Incidencia acumulada en 14 días por grupos de edad en España y por Comunidades Autónomas, a 12.12.2021 (datos consolidados a las 18:30 horas del 13.12.2021).

CCAA	≤ 11 años	12-19 años	20-29 años	30-39 años	40-49 años	50-59 años	60-69 años	70-79 años	≥ 80 años
Andalucía	234,98	93,64	151,40	215,75	215,58	168,30	168,31	90,87	67,23
Aragón	1.046,74	357,87	475,46	674,43	778,35	543,71	566,62	247,15	208,49
Asturias	852,02	259,38	470,23	638,70	682,66	495,56	610,08	233,41	161,68
Baleares	638,01	298,49	440,76	474,79	568,46	434,27	429,92	135,38	165,52
Canarias	308,58	202,45	348,36	326,11	270,67	218,82	278,19	192,84	148,50
Cantabria	680,53	218,37	263,34	383,13	470,50	334,58	385,29	190,33	104,77
Castilla La Mancha	300,29	94,27	156,82	233,55	200,84	158,39	197,30	101,19	51,04
Castilla y León	843,76	319,94	499,99	578,08	676,84	519,45	594,21	266,90	229,37
Cataluña	689,60	258,78	359,38	458,53	527,96	377,09	450,34	281,13	211,99
Ceuta	219,08	219,15	510,62	723,05	553,71	372,10	165,46	46,32	0,00
C. Valenciana	748,65	306,69	389,05	477,68	551,79	404,21	427,57	226,56	138,50
Extremadura	411,58	129,79	198,55	272,70	292,17	190,88	213,09	65,31	60,52
Galicia	842,22	235,55	419,95	506,48	588,42	423,51	479,06	213,62	127,19
Madrid	365,11	144,89	249,57	264,73	318,53	202,72	216,83	121,08	95,02
Melilla	483,00	198,45	266,78	585,18	799,87	699,18	498,28	373,53	255,43
Murcia	379,88	195,22	333,24	380,38	357,26	281,82	322,65	113,70	118,96
Navarra	2.395,95	691,64	967,31	1.330,20	1.579,60	1.092,10	1.122,64	333,38	228,34
País Vasco	2.011,74	464,99	813,76	988,32	1.181,06	759,76	786,81	412,52	250,71
La Rioja	642,67	223,25	403,83	417,10	572,27	444,78	463,97	216,89	103,57
<b>ESPAÑA</b>	<b>617,00</b>	<b>220,15</b>	<b>335,07</b>	<b>414,02</b>	<b>473,95</b>	<b>341,43</b>	<b>385,31</b>	<b>197,40</b>	<b>144,32</b>

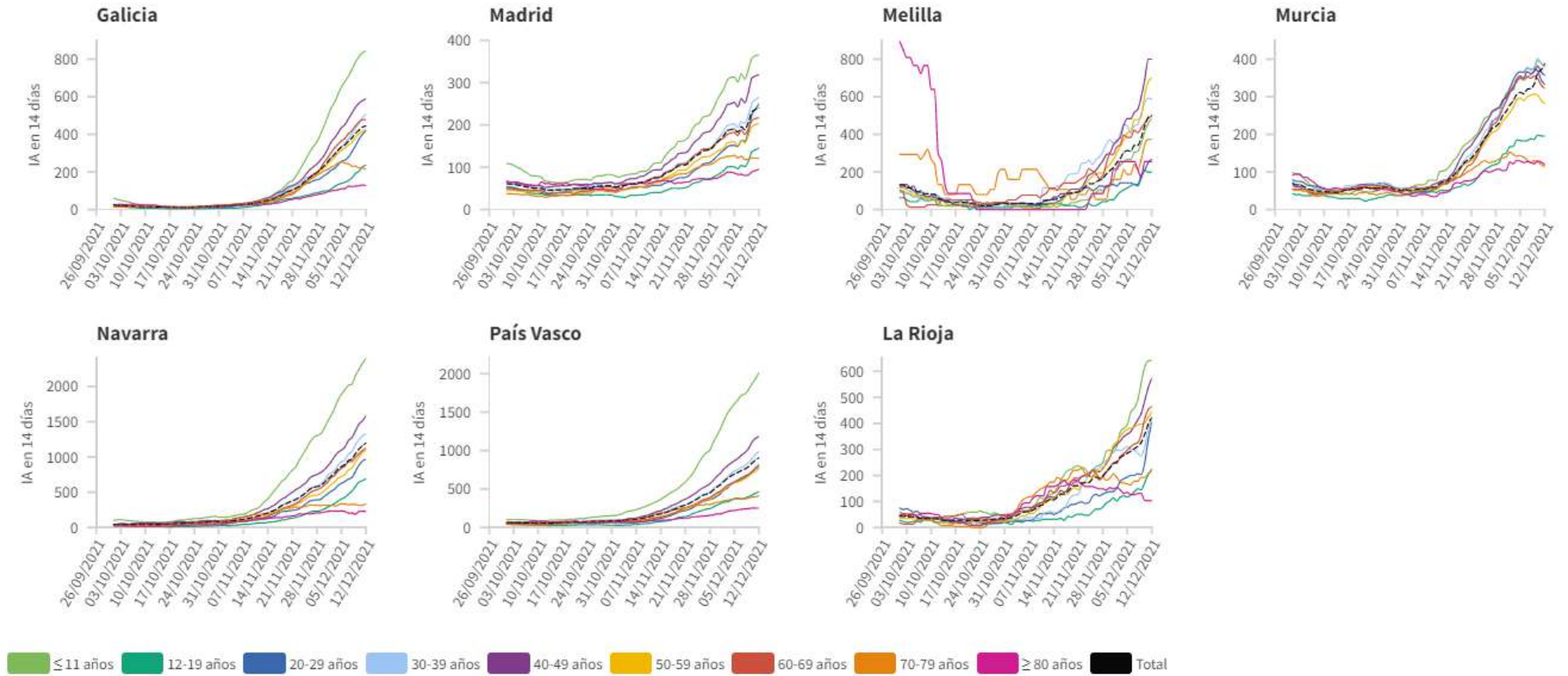
Los grupos de edad corresponden con los mismos de los que se hace seguimiento de la cobertura de vacunación

Figura 5. Evolución de la incidencia acumulada en 14 días por grupos de edad desde el 01.10.2021 por Comunidades Autónomas, a 12.12.2021.





**Figura 5(cont.).** Incidencia acumulada en 14 días por grupos de edad desde el 01.10.2021 por Comunidades Autónomas, a 12.12.2021.

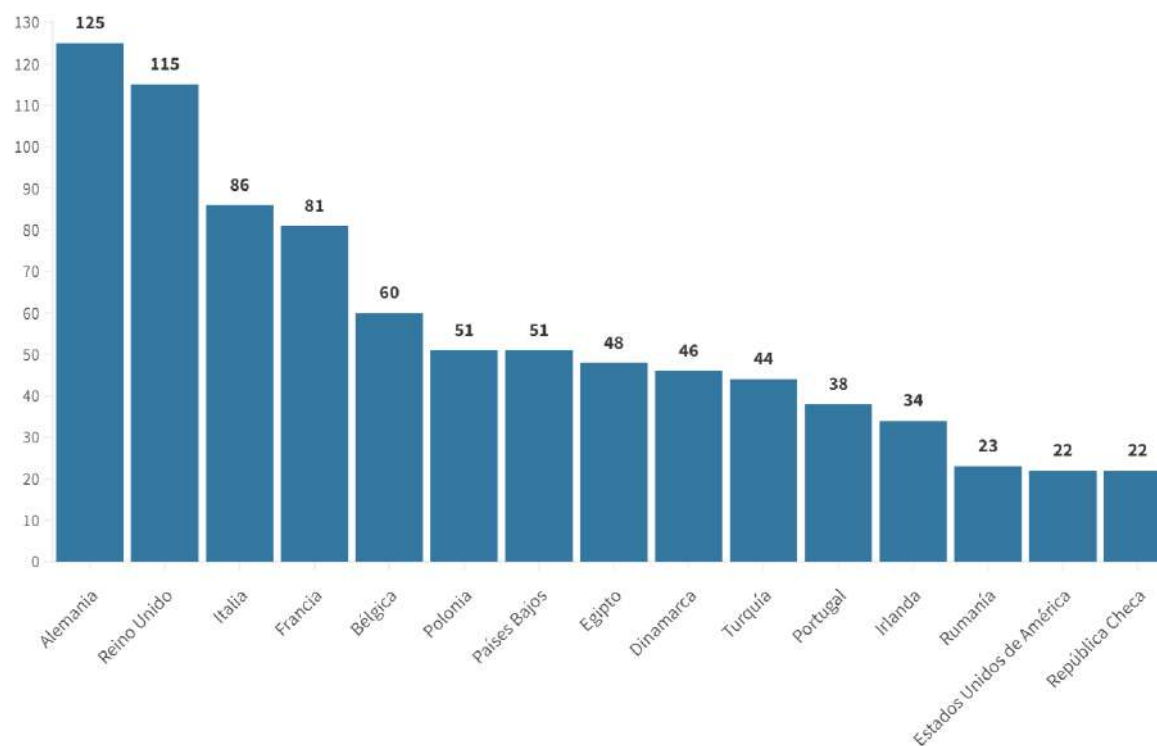


*Los grupos de edad corresponden con los mismos de los que se hace seguimiento de la cobertura de vacunación*

Tabla 6. Nº de casos COVID-19 importados de otro país

	Diagnósticos desde el 11 de mayo	Diagnósticos en los últimos 7 días
Andalucía	3.893	18
Aragón	545	12
Asturias	67	0
Baleares	888	5
Canarias	3.198	45
Cantabria	181	6
Castilla La Mancha	380	1
Castilla y León	770	7
Cataluña	1.737	30
Ceuta	178	2
C. Valenciana	2.496	32
Extremadura	352	5
Galicia	1.080	4
Madrid	2.942	18
Melilla	177	0
Murcia	695	4
Navarra	331	2
País Vasco	101	0
La Rioja	53	0
<b>ESPAÑA</b>	<b>20.064</b>	<b>191</b>

Figura 6. Nº de casos importados según país de origen (los países más frecuentes en las últimas 4 semanas)



Fuente: Casos notificados a la Red Nacional de Vigilancia Epidemiológica por las comunidades autónomas clasificados como importados de otro país. Las personas han podido llegar a través de diferentes medios de transporte, incluyendo pateras.

**SITUACIÓN INTERNACIONAL** (datos consultados hasta las 10:00 horas del 13.12.2021)

**Situación en Europa:** Hasta el día de hoy se han notificado al menos 89.212.745 casos confirmados. En la tabla 7 se presentan los datos epidemiológicos detallados de los países de Europa con más casos confirmados.

**Tabla 7.** Detalles de los países con más casos confirmados u otros países de interés de Europa<sup>1,2,3,4</sup>.

	Casos confirmados	Nuevos diarios**	Incremento promedio en los últimos 7 días	Incidencia Acumulada 100.000 hab. 14 días	Fallecidos	Nuevos diarios**	Letalidad
<b>Reino Unido</b>	10.819.515	48.854	0,48%	1.009,9	146.439	52	1,4%
<b>Rusia</b>	10.016.896	29.929	0,31%	309,0	289.483	1.132	2,9%
<b>Turquía</b>	9.022.223	19.255	0,22%	363,2	78.969	191	0,9%
<b>Francia</b>	8.258.692	43.848	0,61%	953,0	120.431	48	1,5%
<b>Alemania</b>	6.531.606	21.743	0,78%	892,0	105.754	116	1,6%
<b>Italia</b>	5.225.517	19.215	0,32%	360,7	134.831	66	2,6%
<b>Polonia</b>	3.828.248	19.450	0,60%	843,8	88.479	65	2,3%
<b>Ucrania</b>	3.559.092	5.275	0,25%	326,5	91.027	238	2,6%
<b>Países Bajos</b>	2.863.755	17.802	0,69%	1.657,0	20.073	70	0,7%
<b>Chequia</b>	2.334.289	9.108	0,59%	2.004,6	34.451	74	1,5%
<b>Bélgica</b>	1.929.772	-	0,79%	1.991,5	27.504	-	1,4%
<b>Rumanía</b>	1.792.433	931	0,06%	79,0	57.636	105	3,2%
<b>Serbia</b>	1.273.103	1.309	0,12%	332,0	12.148	35	1,0%
<b>Suecia</b>	1.229.217	-	0,20%	296,9	15.194	-	1,2%
<b>Austria</b>	1.222.852	4.909	0,38%	1.020,8	12.792	53	1,0%
<b>Portugal</b>	1.194.288	3.879	0,33%	501,9	18.658	13	1,6%

<sup>1</sup> Las cifras de fallecidos por COVID-19 notificadas por cada país varían en su definición por lo que dichas cifras, y la letalidad resultante en cada país, no son directamente comparables entre sí.

<sup>2</sup> (-) sin actualizar

<sup>3</sup> Suiza, Austria y Portugal ya no se encuentran entre los quince países con más casos confirmados de Europa. Se siguen incluyendo en la tabla por su histórico.

<sup>4</sup> Datos consultados para casos confirmados y fallecidos (orden alfabético): **Alemania** (Robert Koch Institut), **Francia** (Santé Publique France), **Italia** (Ministerio de Sanidad), **Portugal** (Dirección General de Salud), **Reino Unido** (Public Health England). **Resto de países y territorios:** página web de la Organización Mundial de la Salud (OMS).

\*Los casos y fallecidos nuevos notificados diariamente pueden corresponder a casos diagnosticados y fallecidos de días previos.

**Situación a nivel global y otros países fuera de Europa:** Según la OMS, a nivel global hasta el día de hoy se han notificado al menos 269.468.311 casos y 5.304.248 fallecidos. En la tabla 8 se presenta información detallada de los países con más casos acumulados fuera de Europa.

**Tabla 8.** Detalles de los países con más casos confirmados u otros países de interés fuera de Europa<sup>5,6,7,8</sup>

	Casos confirmados	Nuevos diarios*	Incremento promedio en los últimos 7 días	Incidencia Acumulada 100.000 hab. 14 días	Fallecidos	Nuevos diarios*	Letalidad
Estados Unidos	49.748.387	-	0,23%	516,8	793.937	-	1,6%
India	34.690.510	7.774	0,02%	8,7	475.434	306	1,4%
Brasil	22.167.781	-	0,02%	47,8	616.251	-	2,8%
Irán	6.152.524	1.681	0,05%	58,4	130.661	58	2,1%
Argentina	5.354.440	3.573	0,04%	64,9	116.748	29	2,2%
Colombia	5.089.695	1.687	0,04%	58,7	129.011	42	2,5%
Indonesia	4.259.143	163	0,00%	1,2	143.936	7	3,4%
México	3.914.706	2.992	0,06%	27,6	296.385	197	7,6%
Sudáfrica	3.129.622	17.153	0,51%	296,1	90.116	36	2,9%
Filipinas	2.836.190	186	0,01%	4,9	50.096	135	1,8%
Malasia	2.688.149	4.626	0,18%	217,5	30.862	31	1,1%
Perú	2.251.027	1.356	0,06%	62,1	201.650	123	9,0%
Tailandia	2.168.646	3.787	0,18%	89,1	21.171	20	1,0%
Iraq	2.087.497	250	0,02%	21,9	23.965	6	1,1%
Canadá	1.827.691	4.682	0,20%	121,1	29.900	24	1,6%
Corea del Sur	517.271	6.689	1,29%	148,4	4.253	43	0,8%
Singapur	272.992	559	0,23%	201,4	789	6	0,3%

<sup>5</sup> Las cifras de fallecidos por COVID-19 notificadas por cada país varían en su definición por lo que dichas cifras, y la letalidad resultante en cada país, no son directamente comparables entre sí.

<sup>6</sup> (-) sin actualizar.

<sup>7</sup> China, Singapur y Corea del Sur ya no se encuentran entre los quince países con más casos confirmados fuera de Europa. Se siguen incluyendo en la tabla por su histórico.

<sup>8</sup> Datos consultados para casos confirmados y fallecidos (orden alfabético): **Estados Unidos** (Centers for Disease Control and Prevention). **Resto de países y territorios:** página web de la Organización Mundial de la Salud (OMS).

\* Los casos y fallecidos nuevos notificados diariamente pueden corresponder a casos diagnosticados y fallecidos de días previos.