

## Actualización nº 522. Enfermedad por el coronavirus (COVID-19). 14.12.2021 (datos consolidados a las 15:30 horas del 14.12.2021)

### SITUACIÓN EN ESPAÑA

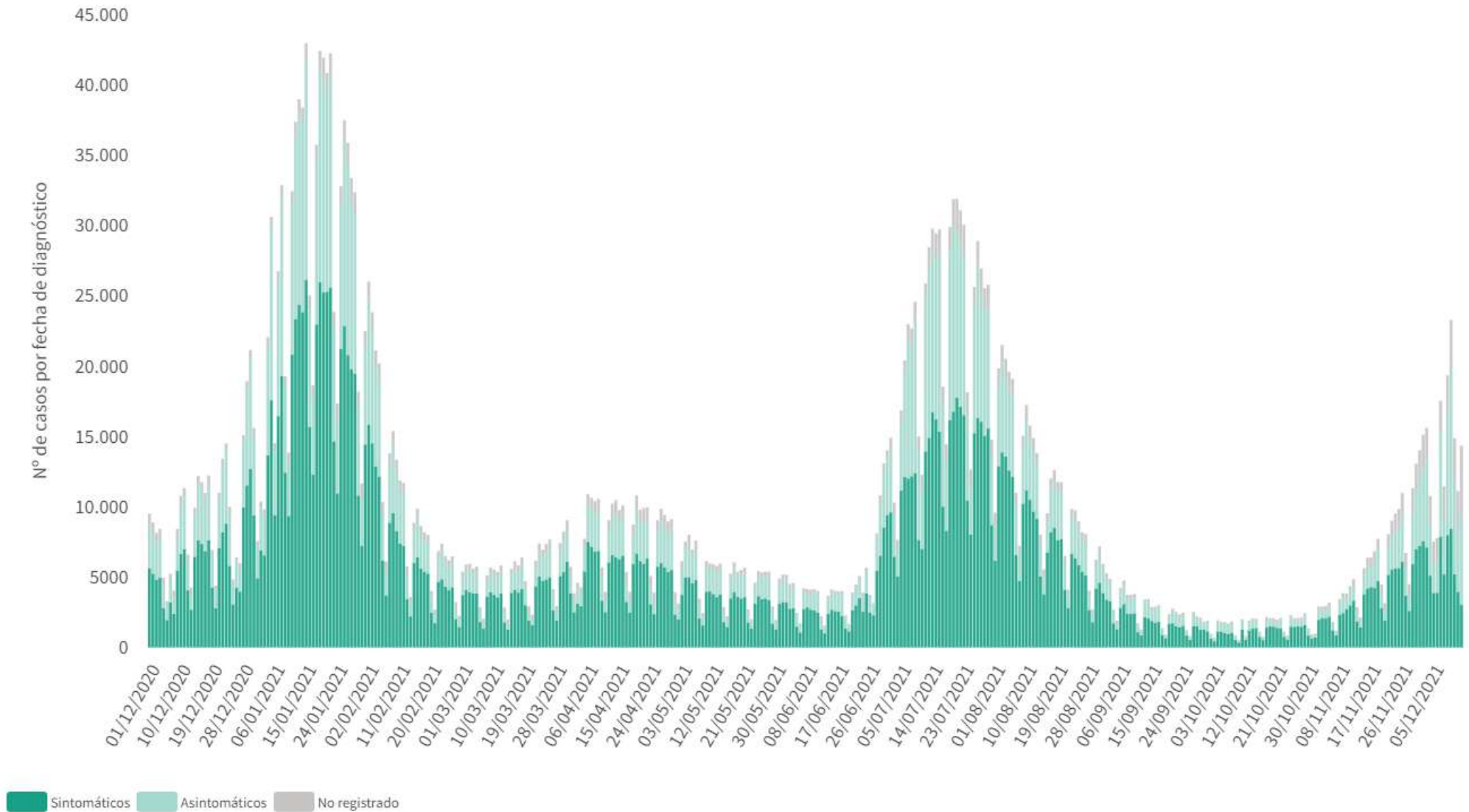
El presente informe se ha realizado con los datos individualizados notificados por las CCAA a la Red Nacional de Vigilancia Epidemiológica (al sistema SiViEs). Se incluyen los casos notificados confirmados con una prueba diagnóstica positiva de infección activa (PDIA) tal como se establece en la [Estrategia de detección precoz, vigilancia y control de COVID-19](#) y además los casos notificados antes del 11 de mayo que requirieron hospitalización, ingreso en UCI o fallecieron con diagnóstico clínico de COVID-19, de acuerdo a las definiciones de caso vigentes en cada momento. Cualquier futura actualización que realicen las CCAA quedarán reflejadas en los informes diarios. En España hasta el momento se han notificado un total de 5.366.128 casos confirmados de COVID-19 y 88.542 fallecidos. Los datos se pueden obtener en [aquí](#).

**Tabla 1.** Casos de COVID-19 confirmados totales, diagnosticados el día previo y diagnosticados o con fecha de inicio de síntomas en los últimos 14 y 7 días a 14.12.2021

CCAA	Casos totales	Casos diagnosticados el día previo	Casos diagnosticados en los últimos 14 días		Casos diagnosticados en los últimos 7 días		Casos diagnosticados con fecha de inicio de síntomas en los últimos 14d.		Casos diagnosticados con fecha de inicio de síntomas en los últimos 7d.	
			Nº	IA*	Nº	IA*	Nº	IA*	Nº	IA*
Andalucía	840.727	212	16.856	199,14	9.198	108,67	4.007	47,34	1.101	13,01
Aragón	179.642	671	9.902	744,85	5.562	418,39	5.051	379,95	1.889	142,10
Asturias	79.519	510	5.537	543,49	3.178	311,94	622	61,05	280	27,48
Baleares	111.822	222	5.600	478,00	2.638	225,17	4.691	400,41	1.398	119,33
Canarias	109.814	612	6.233	286,45	3.556	163,42	2.916	134,01	1.325	60,89
Cantabria	50.402	205	2.213	379,65	1.306	224,05	1.254	215,13	562	96,41
Castilla La Mancha	249.373	15	3.990	195,09	2.019	98,72	2.266	110,79	870	42,54
Castilla y León	323.572	1.418	13.467	562,32	7.845	327,57	6.697	279,63	3.051	127,39
Cataluña	1.004.057	3.279	37.433	481,11	22.127	284,39	8.721	112,09	2.843	36,54
Ceuta	8.069	70	377	447,73	280	332,53	287	340,85	182	216,15
C. Valenciana	557.131	157	23.061	455,99	12.755	252,21	9.104	180,02	2.766	54,69
Extremadura	107.251	264	2.426	228,01	1.579	148,40	781	73,40	388	36,47
Galicia	205.764	539	12.457	461,06	6.800	251,68	6.076	224,89	2.257	83,54
Madrid	933.924	2.820	18.543	273,50	11.790	173,90	2.953	43,56	936	13,81
Melilla	11.754	42	461	529,42	301	345,68	343	393,91	157	180,30
Murcia	153.697	459	6.377	421,97	3.722	246,29	3.400	224,98	1.342	88,80
Navarra	97.348	698	8.383	1.267,85	4.781	723,08	4.716	713,25	2.335	353,15
País Vasco	300.004	1.895	20.789	936,23	11.431	514,79	52	2,34	10	0,45
La Rioja	42.258	251	1.515	473,56	943	294,77	794	248,19	313	97,84
<b>ESPAÑA</b>	<b>5.366.128</b>	<b>14.339</b>	<b>195.620</b>	<b>412,26</b>	<b>111.811</b>	<b>235,64</b>	<b>64.731</b>	<b>136,42</b>	<b>24.005</b>	<b>50,59</b>

\* IA: Incidencia acumulada (casos diagnosticados/100.000 habitantes). Se utiliza como denominador para el cálculo de la IA las cifras oficiales de población del INE del padrón municipal a 01.01.2020

**Figura 1.** Casos diarios confirmados de COVID-19 en España desde el 01.12.2020 a 13.12.2021 (datos consolidados a las 15:30 horas del 14.12.2021).



A continuación, se presenta la situación de la capacidad asistencia y actividad COVID-19 en los hospitales españoles. Para el análisis de los casos confirmados que han precisado ingreso, tanto hospitalario como específicamente en UCI, se puede consultar los datos disponibles [aquí](#).

**Tabla 2.** Situación capacidad asistencial y actividad Covid-19 en hospitales

CCAA	Total Pacientes COVID hospitalizados	Tasa de ocupación hospitalaria por 100.000 hab.	% Camas Ocupadas COVID	Número Pacientes COVID en UCI	Tasa de ocupación UCI por 100.000 hab.	% Camas Ocupadas UCI COVID	Ingresos COVID últimas 24h	Altas COVID últimas 24h
Andalucía	516	6,10	2,89%	103	1,22	5,56%	86	88
Aragón	321	24,15	7,69%	40	3,01	18,18%	36	30
Asturias	186	18,26	5,30%	39	3,83	13,13%	24	17
Baleares	208	17,75	5,96%	45	3,84	13,64%	34	27
Canarias	317	14,57	5,72%	61	2,80	12,84%	21	23
Cantabria	70	12,01	4,71%	14	2,40	11,86%	9	7
Castilla La Mancha	160	7,82	3,25%	38	1,86	10,83%	22	21
Castilla y León	435	18,16	6,39%	76	3,17	18,01%	55	42
Cataluña	1.584	20,36	6,32%	293	3,77	23,44%	201	152
Ceuta	3	3,56	1,52%	1	1,19	5,88%	0	1
C. Valenciana	758	14,99	6,77%	129	2,55	16,56%	99	86
Extremadura	45	4,23	1,49%	9	0,85	4,66%	4	6
Galicia	285	10,55	3,37%	49	1,81	6,54%	35	42
Madrid	728	10,74	4,28%	153	2,26	13,40%	96	113
Melilla	11	12,63	6,04%	2	2,30	11,76%	4	4
Murcia	183	12,11	4,47%	41	2,71	8,86%	23	22
Navarra	108	16,33	5,84%	21	3,18	17,80%	6	12
País Vasco	428	19,27	8,44%	90	4,05	21,03%	58	62
La Rioja	27	8,44	3,73%	11	3,44	20,75%	2	3
<b>Total general</b>	<b>6.373</b>	<b>13,43</b>	<b>5,11%</b>	<b>1.215</b>	<b>2,56</b>	<b>13,10%</b>	<b>815</b>	<b>758</b>

Fuente: Notificación de los hospitales al Ministerio de Sanidad

(1) Información referida al día 13/12/2021, con los últimos datos disponibles a las 15:00 del día 14 de Diciembre de 2021

Nota: El criterio de cómputo incluye a pacientes que presentan clínica Covid que debe ser tratada en régimen de hospitalización, bien con infección confirmada bien pendiente de confirmar.

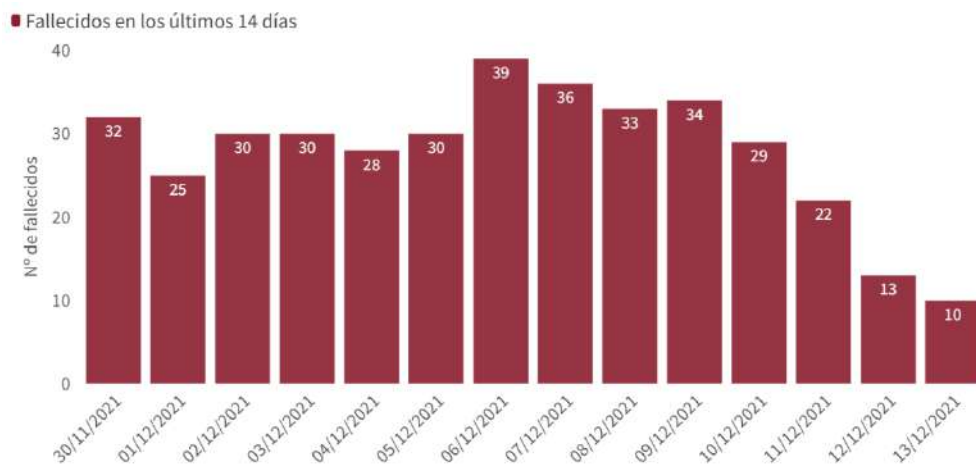
Puede acceder a los datos en abierto de la capacidad asistencial [aquí](#).

**Tabla 3.** Total de Pruebas diagnósticas realizadas del 04.12.2021 al 10.12.2021 (Datos provisionales con información actualizada a 14.12.2021)

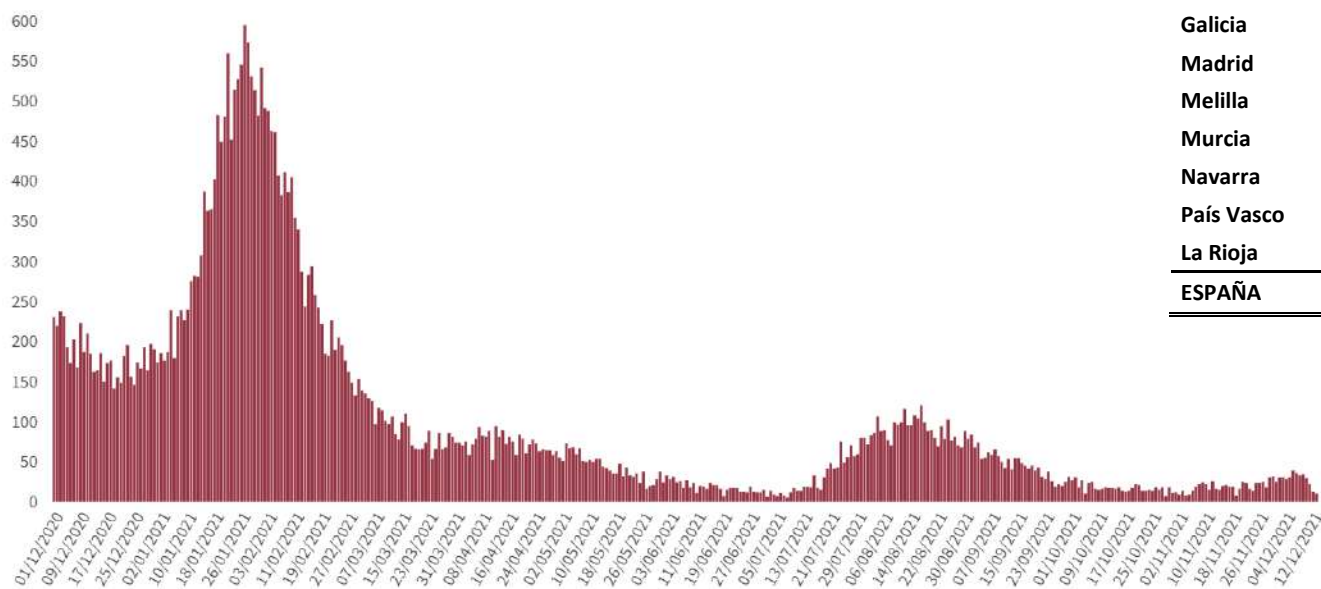
CCAA	PCR	Test de antígeno	Total de pruebas	Tasa por 100.000 hab.	Positividad
Andalucía	62.541	27.457	89.998	1.069,59	10,34%
Aragón	17.886	9.510	27.396	2.076,57	18,64%
Asturias	25.304	3.528	28.832	2.818,93	10,73%
Baleares	20.740	7.606	28.346	2.466,03	13,64%
Canarias	26.244	15.814	42.058	1.953,11	6,72%
Cantabria	11.879	2.732	14.611	2.514,46	8,33%
Castilla La Mancha	15.077	7.075	22.152	1.089,69	10,26%
Castilla y León	32.038	14.981	47.019	1.959,49	16,14%
Cataluña	141.511	98.943	240.454	3.132,86	10,10%
Ceuta	543	2.645	3.188	3.760,45	11,17%
C. Valenciana	53.050	25.828	78.878	1.576,37	16,57%
Extremadura	11.263	8.980	20.243	1.895,93	6,79%
Galicia	51.863	18.620	70.483	2.610,97	10,00%
Madrid	53.309	61.484	114.793	1.722,74	8,31%
Melilla	689	1.111	1.800	2.081,24	10,39%
Murcia	17.228	5.784	23.012	1.540,40	14,66%
Navarra	15.573	11.576	27.149	4.149,87	19,04%
País Vasco	44.409	18.812	63.221	2.863,56	15,88%
La Rioja	4.324	2.364	6.688	2.111,12	9,46%
<b>ESPAÑA</b>	<b>605.471</b>	<b>344.850</b>	<b>950.321</b>	<b>2.020,83</b>	<b>11,61%</b>

Puede acceder a los datos en abierto de las pruebas realizadas [aquí](#).

**Figura 2.** Número de fallecidos diarios por COVID-19 por fecha de defunción en España a 13.12.2021 (datos consolidados a las 15:30 horas del 14.12.2021).



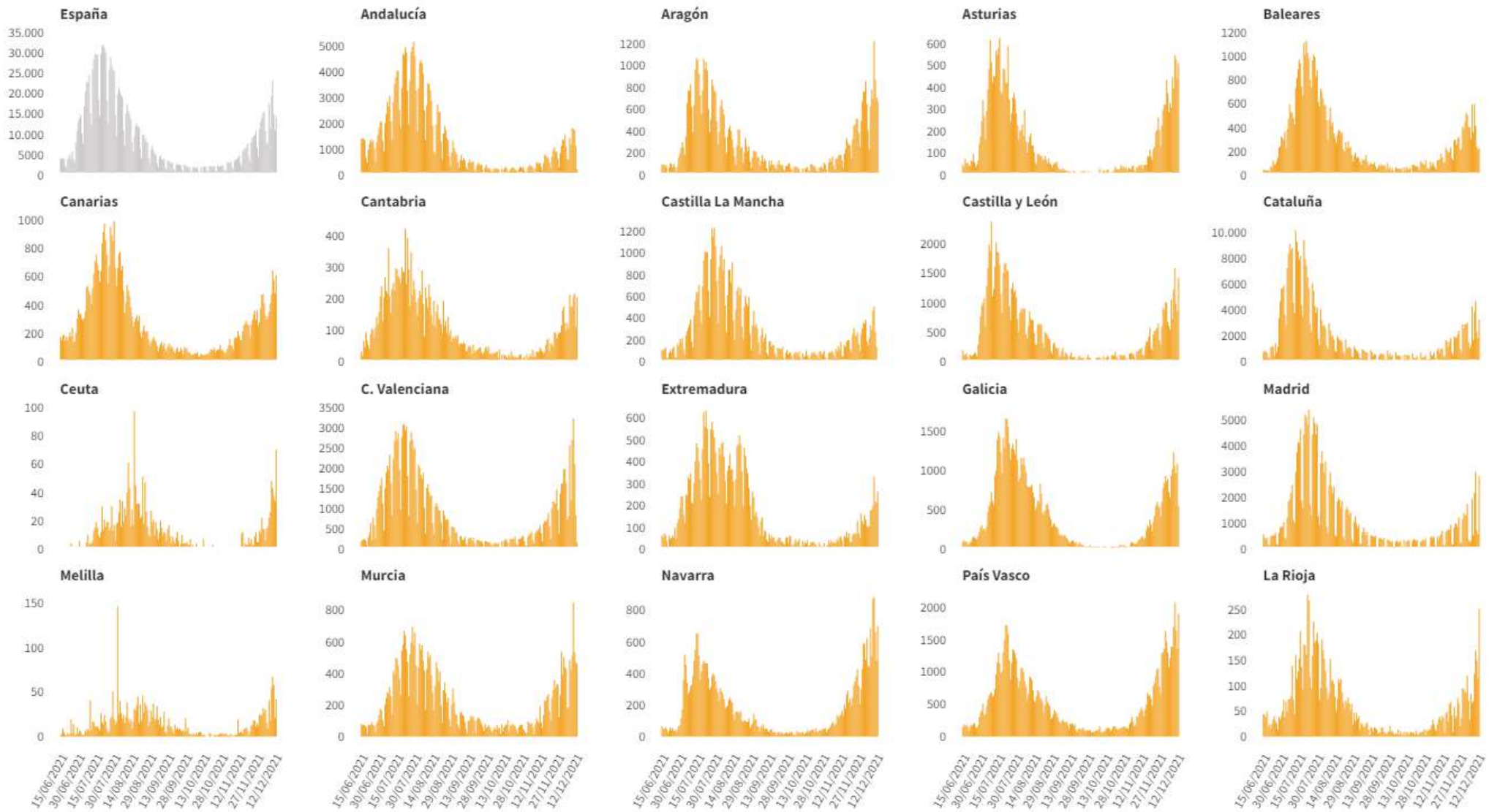
\* En tres fallecido diagnosticado en los últimos 7 días no consta la fecha de defunción en la ficha de notificación



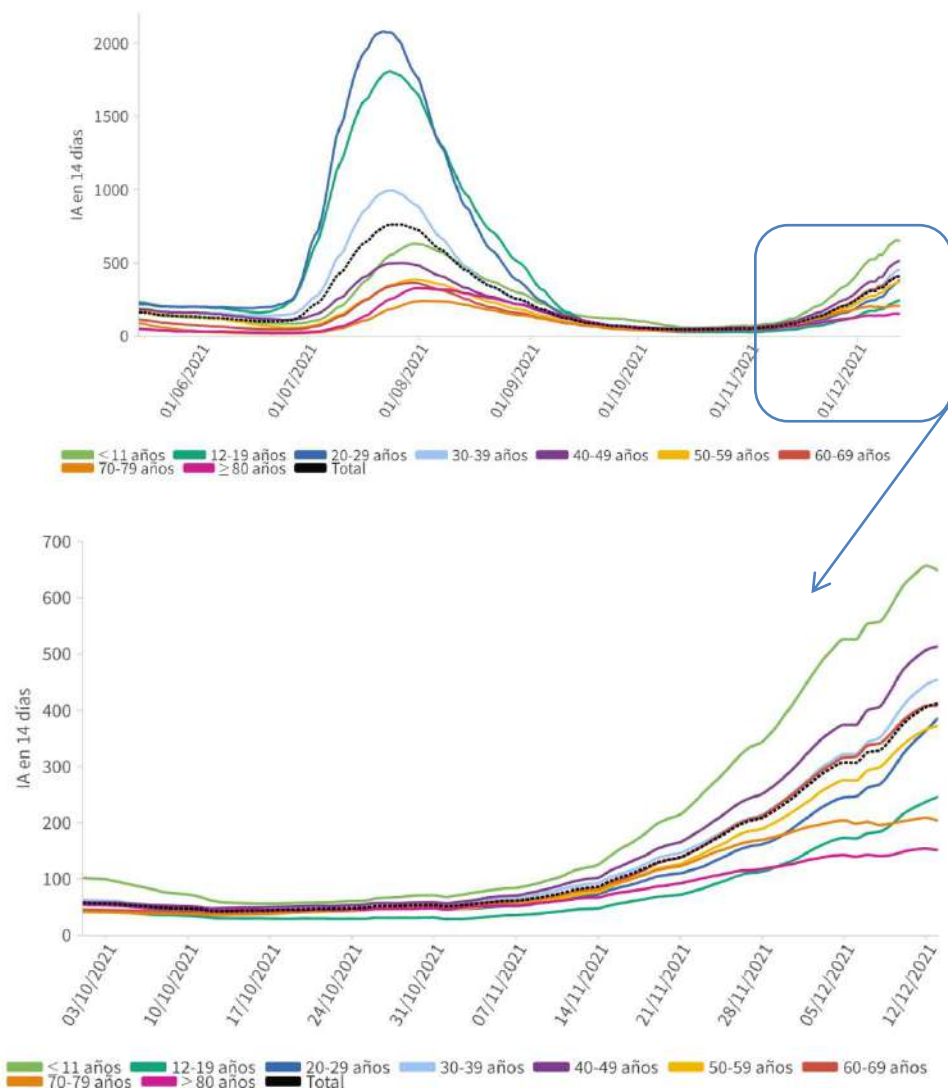
**Tabla 4.** Casos de COVID-19 que han fallecido (total y con fecha de fallecimiento en los últimos 7 días) y letalidad por Comunidades Autónomas en España a 13.12.2021.

CCAA	Total	Con fecha de defunción en los últimos 7 días	Letalidad global de la pandemia
Andalucía	11.373	16	1,4%
Aragón	4.004	17	2,2%
Asturias	2.113	13	2,7%
Baleares	1.035	2	0,9%
Canarias	1.076	12	1,0%
Cantabria	620	2	1,2%
Castilla La Mancha	6.553	7	2,6%
Castilla y León	7.466	22	2,3%
Cataluña	16.054	3	1,6%
Ceuta	130	0	1,6%
C. Valenciana	7.974	37	1,4%
Extremadura	2.001	1	1,9%
Galicia	2.702	17	1,3%
Madrid	16.330	10	1,7%
Melilla	116	2	1,0%
Murcia	1.776	4	1,2%
Navarra	1.272	4	1,3%
País Vasco	5.116	10	1,7%
La Rioja	831	1	2,0%
<b>ESPAÑA</b>	<b>88.542</b>	<b>180</b>	<b>1,7%</b>

**Figura 3.** Casos diarios confirmados de COVID-19 por fecha de diagnóstico desde el 15.06.2021 por Comunidades Autónomas, a 13.12.2021 (datos consolidados a las 15:30 horas del 14.12.2021).



**Figura 4.** Evolución de la incidencia acumulada en 14 días por grupos de edad en España, a 13.12.2021.

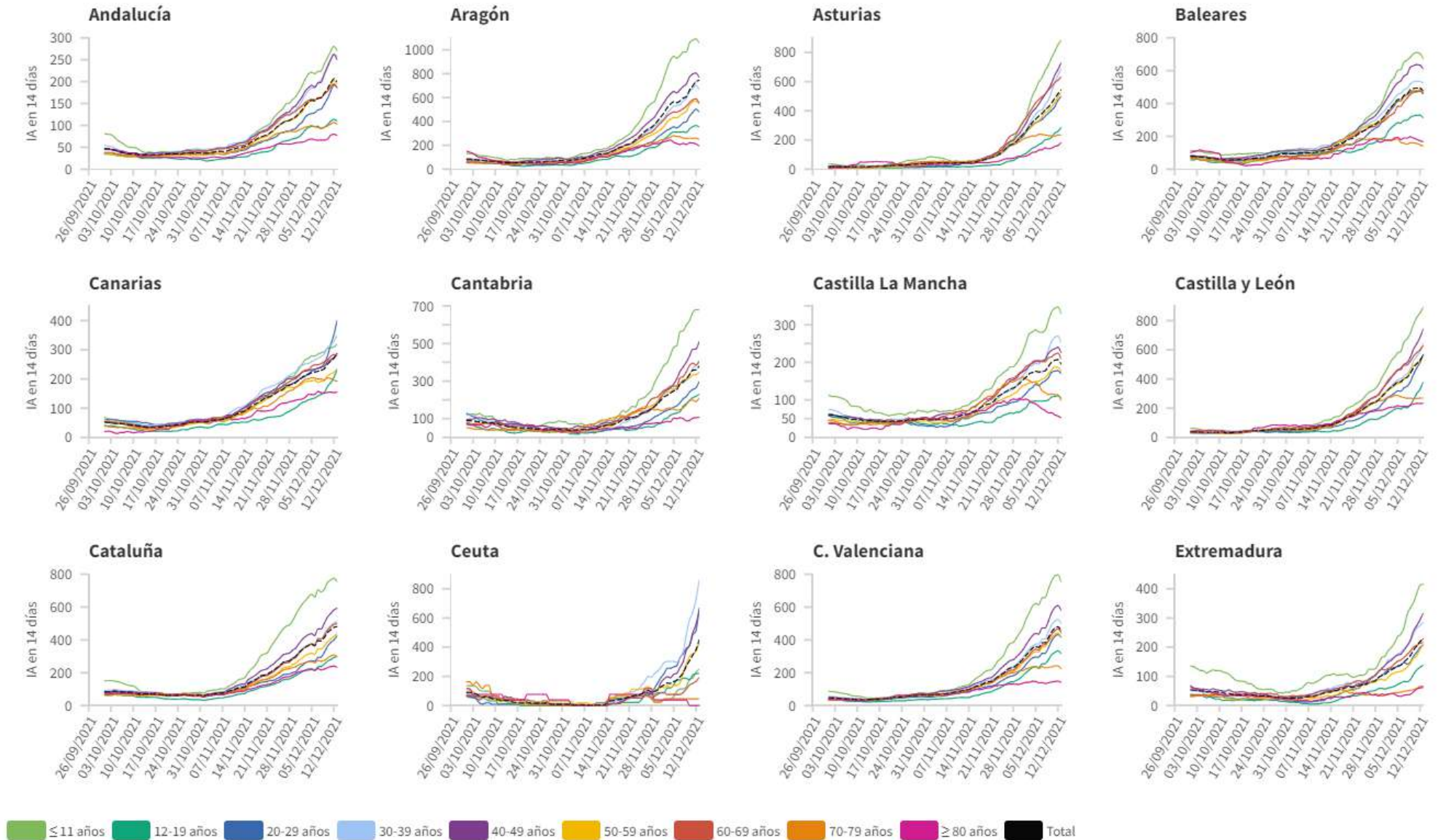


**Tabla 5.** Incidencia acumulada en 14 días por grupos de edad en España y por Comunidades Autónomas, a 13.12.2021 (datos consolidados a las 15:30 horas del 14.12.2021).

CCAA	≤ 11 años	12-19 años	20-29 años	30-39 años	40-49 años	50-59 años	60-69 años	70-79 años	≥ 80 años
Andalucía	270,24	110,64	187,15	257,06	249,80	195,41	185,56	102,40	76,90
Aragón	1.059,22	354,96	480,82	670,17	770,44	550,27	553,83	249,67	195,33
Asturias	882,66	284,38	496,77	687,63	727,58	522,61	631,46	234,33	182,18
Baleares	675,32	314,20	464,69	523,64	611,63	475,28	458,07	140,34	167,53
Canarias	318,81	231,93	401,19	349,27	288,46	234,23	279,47	192,19	155,15
Cantabria	678,83	229,74	297,00	408,67	509,36	345,69	402,09	209,17	107,21
Castilla La Mancha	330,32	104,61	170,57	253,85	226,25	177,57	209,66	98,68	52,52
Castilla y León	888,57	376,19	565,86	644,18	739,60	556,17	625,60	269,35	233,39
Cataluña	755,38	299,31	424,47	512,52	592,37	436,26	498,46	296,40	233,23
Ceuta	249,30	219,15	665,63	857,58	648,63	432,68	190,91	46,32	0,00
C. Valenciana	751,63	317,29	416,37	500,03	580,56	418,83	443,75	224,27	141,39
Extremadura	416,10	138,05	207,38	284,69	314,75	208,02	215,49	66,39	61,84
Galicia	852,33	249,99	459,35	542,97	606,92	440,51	483,68	212,24	132,73
Madrid	387,18	176,32	331,05	305,91	357,38	228,01	237,16	131,73	96,95
Melilla	507,77	219,34	283,45	601,66	883,19	734,58	536,60	400,21	212,86
Murcia	446,02	239,62	412,20	441,14	418,64	344,66	372,34	120,51	137,59
Navarra	2.469,85	743,07	1.050,98	1.418,72	1.663,86	1.178,98	1.214,72	345,93	230,77
País Vasco	2.018,51	508,29	887,69	1.035,91	1.220,55	790,05	817,15	407,83	256,41
La Rioja	656,58	254,58	531,88	503,57	653,48	472,05	511,69	238,22	103,57
<b>ESPAÑA</b>	<b>648,64</b>	<b>246,33</b>	<b>385,73</b>	<b>454,77</b>	<b>513,98</b>	<b>372,37</b>	<b>408,81</b>	<b>203,58</b>	<b>151,73</b>

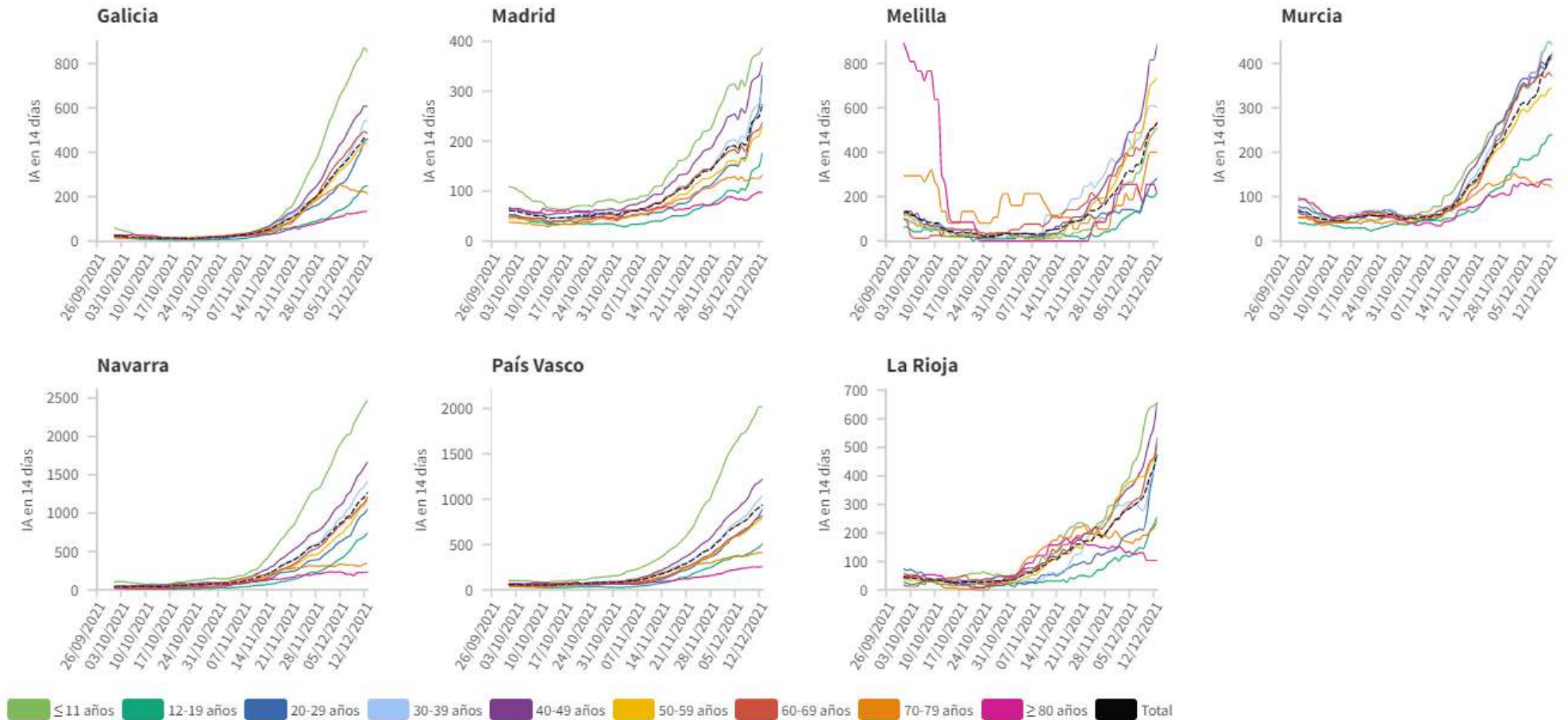
Los grupos de edad corresponden con los mismos de los que se hace seguimiento de la cobertura de vacunación

Figura 5. Evolución de la incidencia acumulada en 14 días por grupos de edad desde el 01.10.2021 por Comunidades Autónomas, a 13.12.2021.





**Figura 5(cont.).** Incidencia acumulada en 14 días por grupos de edad desde el 01.10.2021 por Comunidades Autónomas, a 13.12.2021.

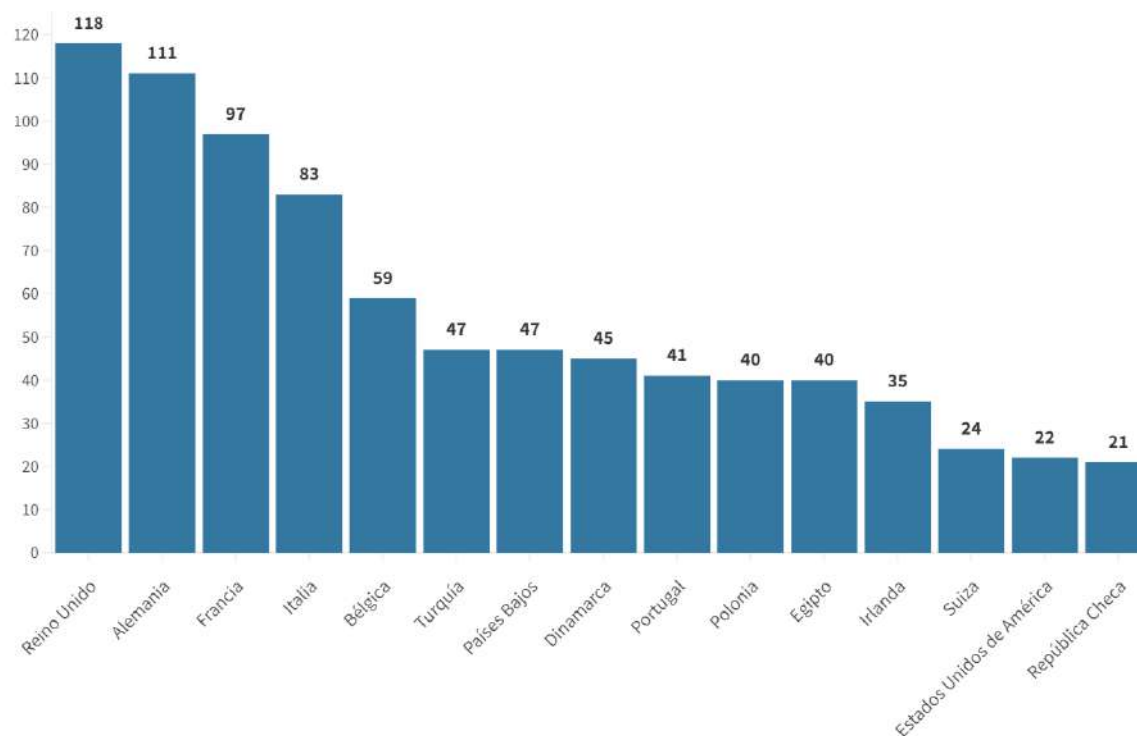


Los grupos de edad corresponden con los mismos de los que se hace seguimiento de la cobertura de vacunación

Tabla 6. Nº de casos COVID-19 importados de otro país

	Diagnósticos desde el 11 de mayo	Diagnósticos en los últimos 7 días
Andalucía	3.898	22
Aragón	546	13
Asturias	67	0
Baleares	891	7
Canarias	3.217	55
Cantabria	186	10
Castilla La Mancha	380	1
Castilla y León	779	15
Cataluña	1.748	37
Ceuta	178	2
C. Valenciana	2.507	34
Extremadura	353	5
Galicia	1.082	6
Madrid	2.955	28
Melilla	178	1
Murcia	700	5
Navarra	332	2
País Vasco	101	0
La Rioja	53	0
<b>ESPAÑA</b>	<b>20.151</b>	<b>243</b>

Figura 6. Nº de casos importados según país de origen (los países más frecuentes en las últimas 4 semanas)



Fuente: Casos notificados a la Red Nacional de Vigilancia Epidemiológica por las comunidades autónomas clasificados como importados de otro país. Las personas han podido llegar a través de diferentes medios de transporte, incluyendo pateras.

**SITUACIÓN INTERNACIONAL** (datos consultados hasta las 10:00 horas del 14.12.2021)

**Situación en Europa:** Hasta el día de hoy se han notificado al menos 89.483.786 casos confirmados. En la tabla 7 se presentan los datos epidemiológicos detallados de los países de Europa con más casos confirmados.

**Tabla 7.** Detalles de los países con más casos confirmados u otros países de interés de Europa<sup>1,2,3,4.</sup>

	Casos confirmados	Nuevos diarios*	Incremento promedio en los últimos 7 días	Incidencia Acumulada 100.000 hab. 14 días	Fallecidos	Nuevos diarios*	Letalidad
<b>Reino Unido</b>	10.873.468	54.661	0,48%	1.026,9	146.477	38	1,3%
<b>Rusia</b>	10.046.454	29.558	0,31%	306,0	290.604	1.121	2,9%
<b>Turquía</b>	9.040.182	17.959	0,22%	358,7	79.151	182	0,9%
<b>Francia**</b>	8.270.728	12.036	0,61%	958,6	93.705	-	1,1%
<b>Alemania</b>	6.562.429	30.823	0,76%	874,0	106.227	473	1,6%
<b>Italia</b>	5.238.221	12.712	0,33%	368,5	134.929	98	2,6%
<b>Polonia</b>	3.839.625	11.377	0,59%	839,2	88.508	29	2,3%
<b>Ucrania</b>	3.563.165	4.073	0,25%	322,4	91.215	188	2,6%
<b>Países Bajos</b>	2.880.426	16.671	0,65%	1.625,1	20.112	39	0,7%
<b>Chequia</b>	2.338.402	4.113	0,57%	1.955,4	34.551	100	1,5%
<b>Bélgica</b>	1.929.772	-	0,79%	1.991,5	27.504	-	1,4%
<b>Rumanía</b>	1.793.149	716	0,06%	75,9	57.696	60	3,2%
<b>Serbia</b>	1.274.047	944	0,12%	322,0	12.178	30	1,0%
<b>Suecia</b>	1.229.217	-	0,20%	296,9	15.194	-	1,2%
<b>Austria</b>	1.226.443	3.591	0,35%	951,5	12.811	19	1,0%
<b>Portugal</b>	1.196.602	2.314	0,33%	508,5	18.673	15	1,6%
<b>Suiza</b>	1.106.584	-	0,90%	1.450,3	11.340	-	1,0%

<sup>1</sup> Las cifras de fallecidos por COVID-19 notificadas por cada país varían en su definición por lo que dichas cifras, y la letalidad resultante en cada país, no son directamente comparables entre sí.

<sup>2</sup> (-) sin actualizar

<sup>3</sup> Suiza, Austria y Portugal ya no se encuentran entre los quince países con más casos confirmados de Europa. Se siguen incluyendo en la tabla por su histórico.

<sup>4</sup> Datos consultados para casos confirmados y fallecidos (orden alfabético): **Alemania** (Robert Koch Institut), **Francia** (Santé Publique France), **Italia** (Ministerio de Sanidad), **Portugal** (Dirección General de Salud), **Reino Unido** (Public Health England). **Resto de países y territorios:** página web de la Organización Mundial de la Salud (OMS).

\*Los casos y fallecidos nuevos notificados diariamente pueden corresponder a casos diagnosticados y fallecidos de días previos.

\*\*Francia ha corregido la serie de fallecidos.

**Situación a nivel global y otros países fuera de Europa:** Según la OMS, a nivel global hasta el día de hoy se han notificado al menos 269.468.311 casos y 5.304.248 fallecidos. En la tabla 8 se presenta información detallada de los países con más casos acumulados fuera de Europa.

**Tabla 8.** Detalles de los países con más casos confirmados u otros países de interés fuera de Europa<sup>5,6,7,8</sup>

	Casos confirmados	Nuevos diarios*	Incremento promedio en los últimos 7 días	Incidencia Acumulada 100.000 hab. 14 días	Fallecidos	Nuevos diarios*	Letalidad
<b>Estados Unidos</b>	49.844.242	46.143	0,24%	483,3	794.558	185	1,6%
<b>India</b>	34.697.860	7.350	0,02%	8,6	475.636	202	1,4%
<b>Brasil</b>	22.167.781	-	0,02%	43,4	616.251	-	2,8%
<b>Irán</b>	6.154.813	2.289	0,05%	56,6	130.722	61	2,1%
<b>Argentina</b>	5.356.885	2.445	0,05%	70,4	116.760	12	2,2%
<b>Colombia</b>	5.091.508	1.813	0,04%	57,1	129.056	45	2,5%
<b>Indonesia</b>	4.259.249	106	0,00%	1,2	143.948	12	3,4%
<b>México</b>	3.917.361	2.655	0,06%	27,4	296.620	235	7,6%
<b>Sudáfrica</b>	3.167.497	37.875	0,63%	356,7	90.137	21	2,8%
<b>Filipinas</b>	2.836.592	402	0,01%	4,5	50.280	184	1,8%
<b>Malasia</b>	2.691.639	3.490	0,18%	215,1	30.879	17	1,1%
<b>Perú</b>	2.252.846	1.819	0,06%	62,8	201.733	83	9,0%
<b>Tailandia</b>	2.172.044	3.398	0,18%	87,1	21.194	23	1,0%
<b>Iraq</b>	2.087.837	340	0,02%	21,4	23.978	13	1,1%
<b>Canadá</b>	1.827.691	-	0,20%	121,1	29.900	-	1,6%
<b>Corea del Sur</b>	523.088	5.817	1,32%	153,3	4.293	40	0,8%
<b>Singapur</b>	273.362	370	0,22%	194,7	794	5	0,3%

<sup>5</sup> Las cifras de fallecidos por COVID-19 notificadas por cada país varían en su definición por lo que dichas cifras, y la letalidad resultante en cada país, no son directamente comparables entre sí.

<sup>6</sup> (-) sin actualizar.

<sup>7</sup> China, Singapur y Corea del Sur ya no se encuentran entre los quince países con más casos confirmados fuera de Europa. Se siguen incluyendo en la tabla por su histórico.

<sup>8</sup> Datos consultados para casos confirmados y fallecidos (orden alfabético): **Estados Unidos** (Centers for Disease Control and Prevention). **Resto de países y territorios:** página web de la Organización Mundial de la Salud (OMS).

\* Los casos y fallecidos nuevos notificados diariamente pueden corresponder a casos diagnosticados y fallecidos de días previos.