

## Actualización nº 522. Enfermedad por el coronavirus (COVID-19). 15.12.2021 (datos consolidados a las 15:30 horas del 15.12.2021)

### SITUACIÓN EN ESPAÑA

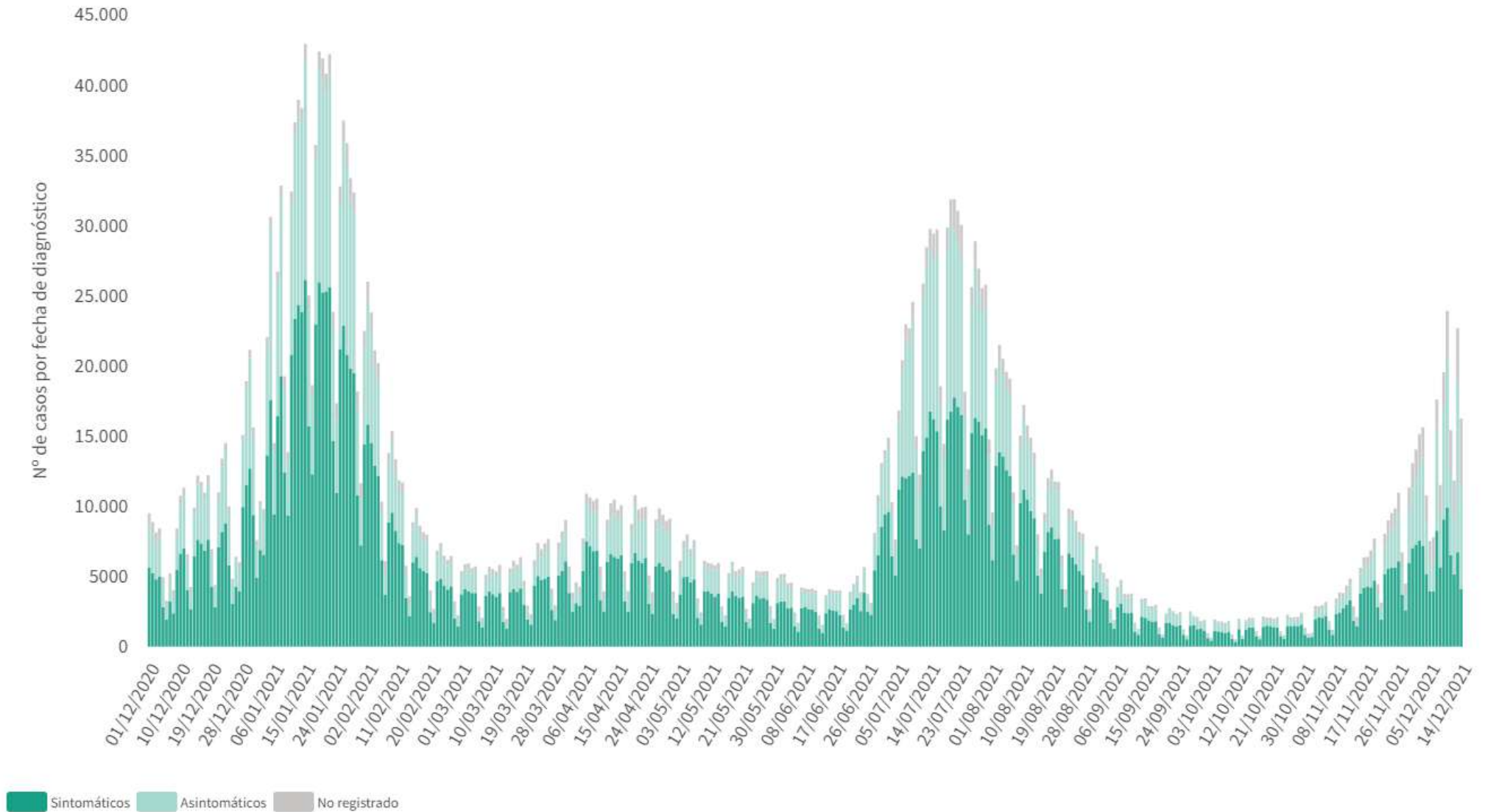
El presente informe se ha realizado con los datos individualizados notificados por las CCAA a la Red Nacional de Vigilancia Epidemiológica (al sistema SiViEs). Se incluyen los casos notificados confirmados con una prueba diagnóstica positiva de infección activa (PDIA) tal como se establece en la [Estrategia de detección precoz, vigilancia y control de COVID-19](#) y además los casos notificados antes del 11 de mayo que requirieron hospitalización, ingreso en UCI o fallecieron con diagnóstico clínico de COVID-19, de acuerdo a las definiciones de caso vigentes en cada momento. Cualquier futura actualización que realicen las CCAA quedarán reflejadas en los informes diarios. En España hasta el momento se han notificado un total de 5.393.268 casos confirmados de COVID-19 y 88.619 fallecidos. Los datos se pueden obtener en [aquí](#).

**Tabla 1.** Casos de COVID-19 confirmados totales, diagnosticados el día previo y diagnosticados o con fecha de inicio de síntomas en los últimos 14 y 7 días a 14.12.2021

CCAA	Casos totales	Casos diagnosticados el día previo	Casos diagnosticados en los últimos 14 días		Casos diagnosticados en los últimos 7 días		Casos diagnosticados con fecha de inicio de síntomas en los últimos 14d.		Casos diagnosticados con fecha de inicio de síntomas en los últimos 7d.	
			Nº	IA*	Nº	IA*	Nº	IA*	Nº	IA*
Andalucía	843.607	504	18.592	219,65	10.634	125,63	6.062	71,62	1.985	23,45
Aragón	180.654	1.022	10.268	772,38	5.979	449,75	5.636	423,95	2.283	171,73
Asturias	80.180	663	5.903	579,42	3.535	346,98	621	60,96	280	27,48
Baleares	112.739	232	6.133	523,50	2.953	252,06	5.395	460,50	1.753	149,63
Canarias	111.022	1.107	7.064	324,64	4.411	202,72	3.407	156,58	1.730	79,51
Cantabria	50.596	194	2.290	392,86	1.287	220,79	1.318	226,11	587	100,70
Castilla La Mancha	249.919	23	4.224	206,53	2.221	108,59	2.438	119,20	892	43,61
Castilla y León	325.504	1.724	14.478	604,53	8.693	362,98	7.390	308,57	3.441	143,68
Cataluña	1.008.775	1.686	39.482	507,45	22.325	286,94	9.050	116,32	3.061	39,34
Ceuta	8.168	99	465	552,24	357	423,98	344	408,54	225	267,21
C. Valenciana	560.115	332	24.429	483,04	13.129	259,60	10.225	202,18	3.301	65,27
Extremadura	107.709	431	2.755	258,93	1.859	174,72	865	81,30	455	42,76
Galicia	206.824	555	12.743	471,65	6.925	256,31	6.387	236,40	2.367	87,61
Madrid	938.588	4.141	21.810	321,69	14.484	213,63	3.336	49,20	1.183	17,45
Melilla	11.818	54	501	575,36	325	373,24	381	437,55	162	186,04
Murcia	154.398	528	6.541	432,82	3.937	260,51	3.545	234,57	1.405	92,97
Navarra	98.081	698	8.691	1.314,43	4.852	733,82	4.873	737,00	2.372	358,74
País Vasco	301.987	1.930	21.471	966,94	12.022	541,41	49	2,21	13	0,59
La Rioja	42.584	320	1.747	546,08	1.205	376,66	860	268,82	375	117,22
<b>ESPAÑA</b>	<b>5.393.268</b>	<b>16.243</b>	<b>209.587</b>	<b>441,69</b>	<b>121.133</b>	<b>255,28</b>	<b>72.182</b>	<b>152,12</b>	<b>27.870</b>	<b>58,73</b>

\* IA: Incidencia acumulada (casos diagnosticados/100.000 habitantes). Se utiliza como denominador para el cálculo de la IA las cifras oficiales de población del INE del padrón municipal a 01.01.2020

**Figura 1.** Casos diarios confirmados de COVID-19 en España desde el 01.12.2020 a 14.12.2021 (datos consolidados a las 15:30 horas del 15.12.2021).



A continuación, se presenta la situación de la capacidad asistencia y actividad COVID-19 en los hospitales españoles. Para el análisis de los casos confirmados que han precisado ingreso, tanto hospitalario como específicamente en UCI, se puede consultar los datos disponibles [aquí](#).

**Tabla 2.** Situación capacidad asistencial y actividad Covid-19 en hospitales

CCAA	Total Pacientes COVID hospitalizados	Tasa de ocupación hospitalaria por 100.000 hab.	% Camas Ocupadas COVID	Número Pacientes COVID en UCI	Tasa de ocupación UCI por 100.000 hab.	% Camas Ocupadas UCI COVID	Ingresos COVID últimas 24h	Altas COVID últimas 24h
Andalucía	515	6,08	2,88%	107	1,26	5,78%	89	81
Aragón	313	23,54	7,48%	37	2,78	16,82%	39	40
Asturias	189	18,55	5,38%	38	3,73	12,79%	30	24
Baleares	227	19,38	6,50%	49	4,18	14,85%	38	23
Canarias	324	14,89	5,85%	62	2,85	13,05%	39	22
Cantabria	69	11,84	4,64%	13	2,23	11,02%	6	11
Castilla La Mancha	159	7,77	3,24%	34	1,66	9,86%	20	20
Castilla y León	426	17,79	6,24%	79	3,30	18,72%	43	42
Cataluña	1.685	21,66	6,71%	309	3,97	24,70%	200	149
Ceuta	4	4,75	2,02%	1	1,19	5,88%	1	0
C. Valenciana	757	14,97	6,76%	139	2,75	17,77%	107	87
Extremadura	44	4,14	1,41%	8	0,75	4,15%	4	5
Galicia	281	10,40	3,32%	47	1,74	6,28%	42	29
Madrid	748	11,03	4,39%	151	2,23	13,13%	101	100
Melilla	11	12,63	6,04%	2	2,30	11,76%	0	0
Murcia	193	12,77	4,72%	41	2,71	8,86%	32	21
Navarra	118	17,85	6,36%	23	3,48	19,49%	19	9
País Vasco	394	17,74	7,82%	95	4,28	22,51%	49	71
La Rioja	31	9,69	4,29%	10	3,13	18,87%	6	2
<b>Total general</b>	<b>6.488</b>	<b>13,67</b>	<b>5,20%</b>	<b>1.245</b>	<b>2,62</b>	<b>13,42%</b>	<b>865</b>	<b>736</b>

Fuente: Notificación de los hospitales al Ministerio de Sanidad

(1) Información referida al día 14/12/2021, con los últimos datos disponibles a las 15:00 del día 15 de Diciembre de 2021

Nota: El criterio de cómputo incluye a pacientes que presentan clínica Covid que debe ser tratada en régimen de hospitalización, bien con infección confirmada bien pendiente de confirmar.

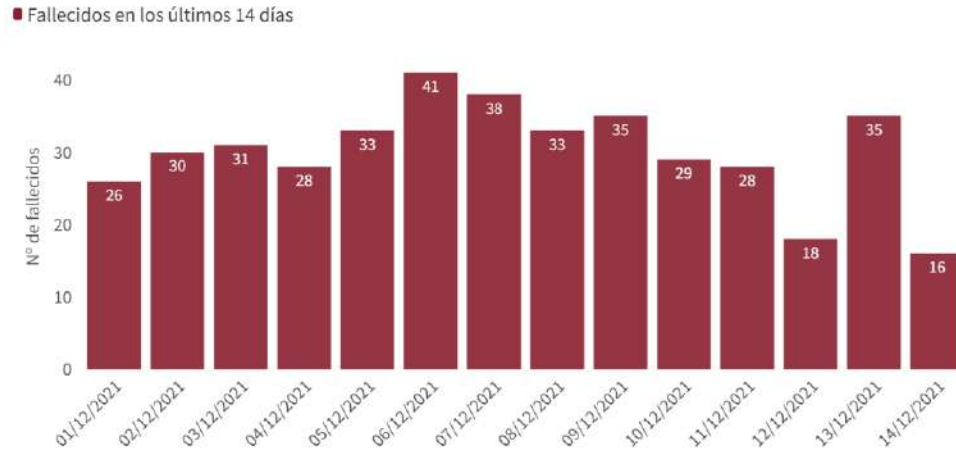
Puede acceder a los datos en abierto de la capacidad asistencial [aquí](#).

**Tabla 3.** Total de Pruebas diagnósticas realizadas del 05.12.2021 al 11.12.2021 (Datos provisionales con información actualizada a 15.12.2021)

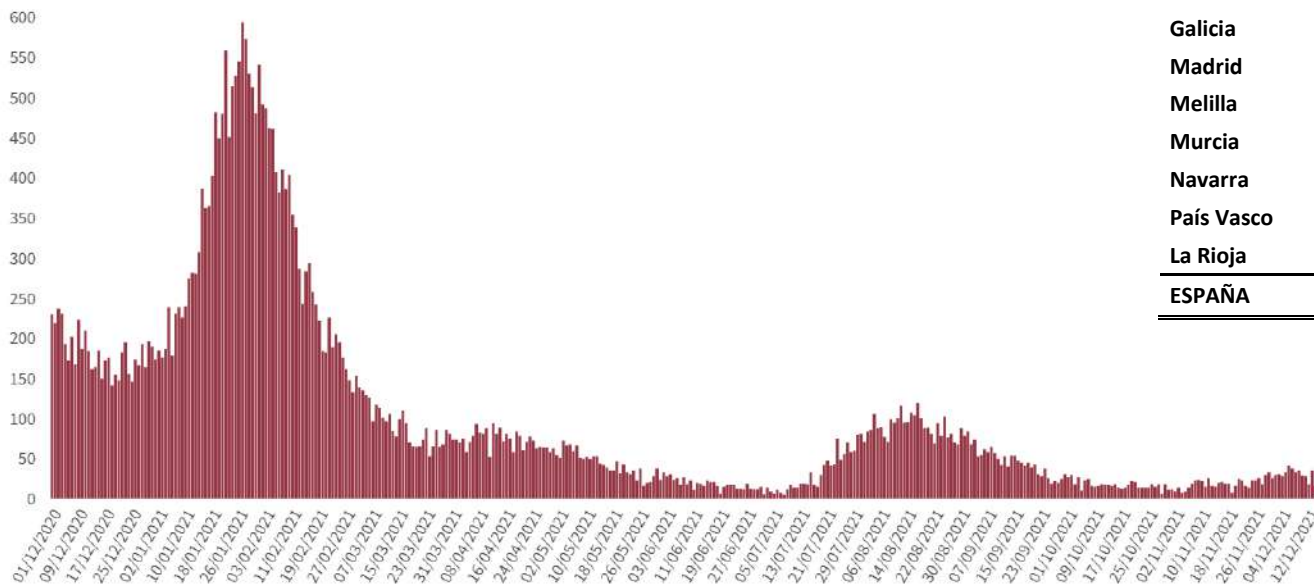
CCAA	PCR	Test de antígeno	Total de pruebas	Tasa por 100.000 hab.	Positividad
Andalucía	65.700	29.178	94.878	1.127,59	10,85%
Aragón	18.615	9.700	28.315	2.146,23	19,03%
Asturias	26.095	3.668	29.763	2.909,95	10,98%
Baleares	21.909	7.668	29.577	2.573,12	13,76%
Canarias	27.603	15.969	43.572	2.023,42	7,10%
Cantabria	11.857	2.785	14.642	2.519,80	8,58%
Castilla La Mancha	15.534	7.461	22.995	1.131,16	11,20%
Castilla y León	34.103	15.301	49.404	2.058,89	16,13%
Cataluña	148.337	99.747	248.084	3.232,27	10,61%
Ceuta	563	2.942	3.505	4.134,38	11,53%
C. Valenciana	55.415	27.157	82.572	1.650,20	17,02%
Extremadura	11.698	9.303	21.001	1.966,92	7,09%
Galicia	51.756	19.018	70.774	2.621,75	10,09%
Madrid	55.094	60.796	115.890	1.739,20	8,84%
Melilla	732	1.123	1.855	2.144,83	11,86%
Murcia	17.831	6.192	24.023	1.608,07	14,99%
Navarra	15.909	11.777	27.686	4.231,95	19,04%
País Vasco	44.778	19.346	64.124	2.904,46	16,19%
La Rioja	4.813	2.390	7.203	2.273,69	9,83%
<b>ESPAÑA</b>	<b>628.342</b>	<b>351.521</b>	<b>979.863</b>	<b>2.083,65</b>	<b>12,02%</b>

Puede acceder a los datos en abierto de las pruebas realizadas [aquí](#).

**Figura 2.** Número de fallecidos diarios por COVID-19 por fecha de defunción en España a 14.12.2021 (datos consolidados a las 15:30 horas del 15.12.2021).



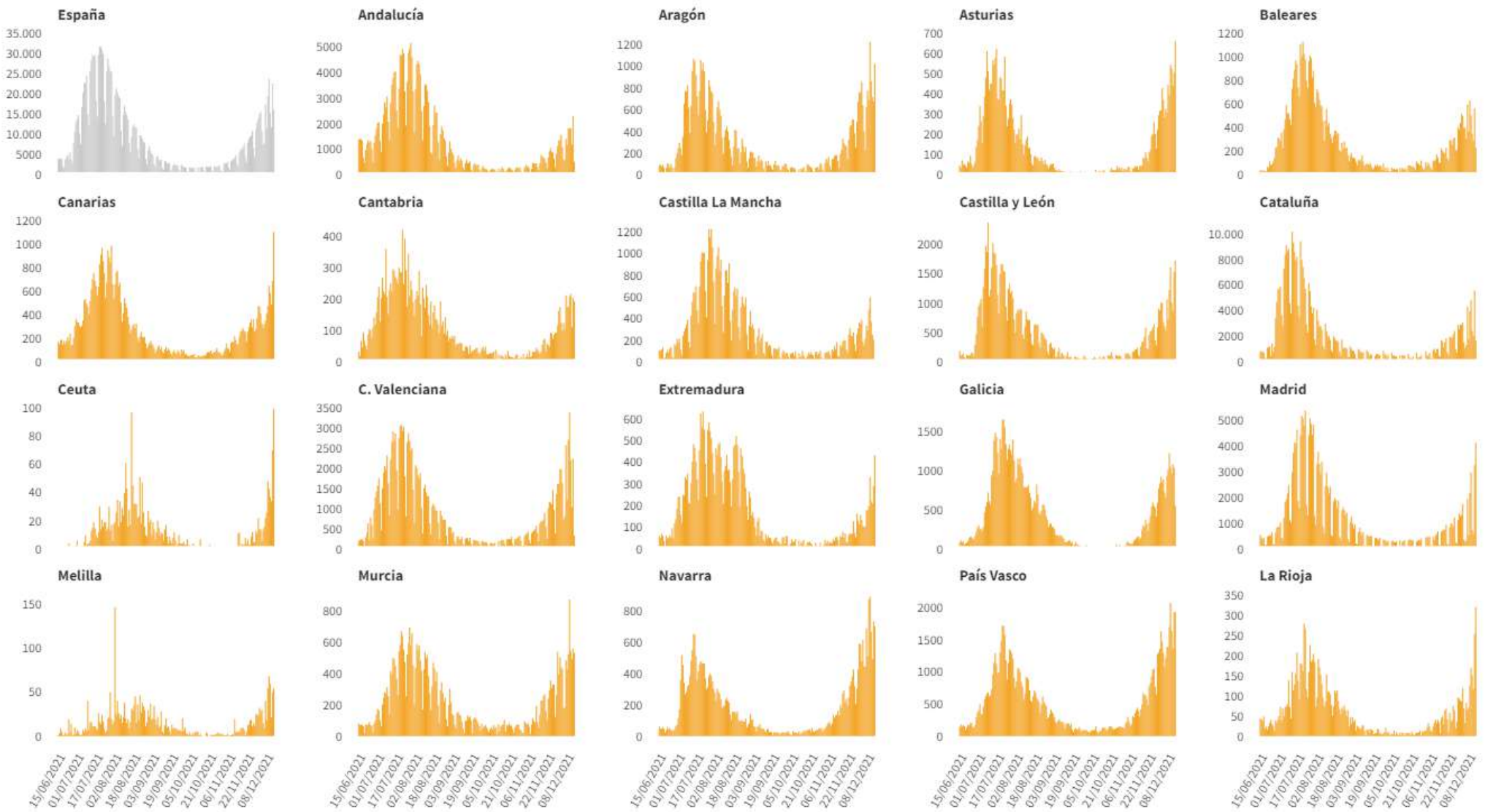
\* En tres fallecidos diagnosticados en los últimos 7 días no consta la fecha de defunción en la ficha de notificación



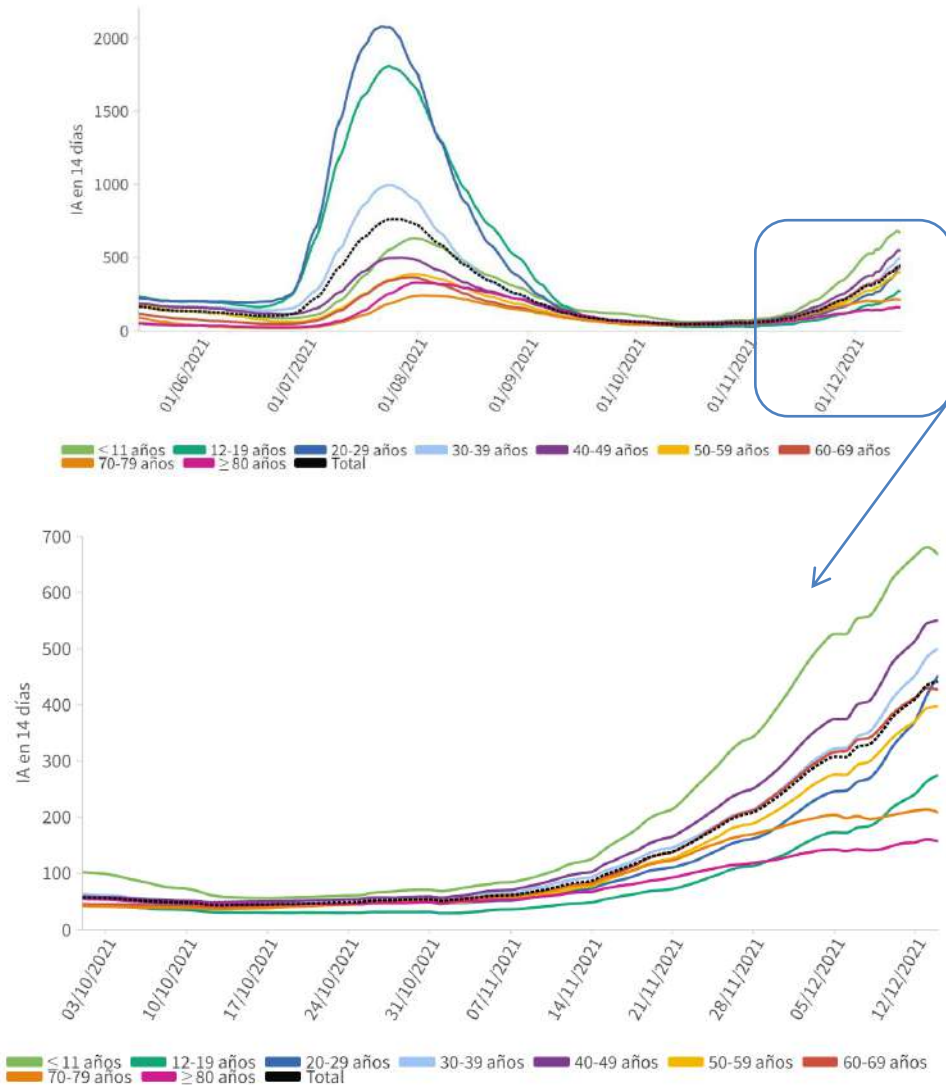
**Tabla 4.** Casos de COVID-19 que han fallecido (total y con fecha de fallecimiento en los últimos 7 días) y letalidad por Comunidades Autónomas en España a 14.12.2021.

CCAA	Total	Con fecha de defunción en los últimos 7 días	Letalidad global de la pandemia
Andalucía	11.385	21	1,3%
Aragón	4.007	17	2,2%
Asturias	2.117	16	2,6%
Baleares	1.035	1	0,9%
Canarias	1.079	13	1,0%
Cantabria	620	2	1,2%
Castilla La Mancha	6.554	7	2,6%
Castilla y León	7.479	26	2,3%
Cataluña	16.066	2	1,6%
Ceuta	130	0	1,6%
C. Valenciana	7.987	39	1,4%
Extremadura	2.006	6	1,9%
Galicia	2.704	18	1,3%
Madrid	16.335	11	1,7%
Melilla	116	2	1,0%
Murcia	1.777	4	1,2%
Navarra	1.272	4	1,3%
País Vasco	5.119	7	1,7%
La Rioja	831	1	2,0%
<b>ESPAÑA</b>	<b>88.619</b>	<b>197</b>	<b>1,6%</b>

**Figura 3.** Casos diarios confirmados de COVID-19 por fecha de diagnóstico desde el 15.06.2021 por Comunidades Autónomas, a 14.12.2021 (datos consolidados a las 15:30 horas del 15.12.2021).



**Figura 4.** Evolución de la incidencia acumulada en 14 días por grupos de edad en España, a 14.12.2021.

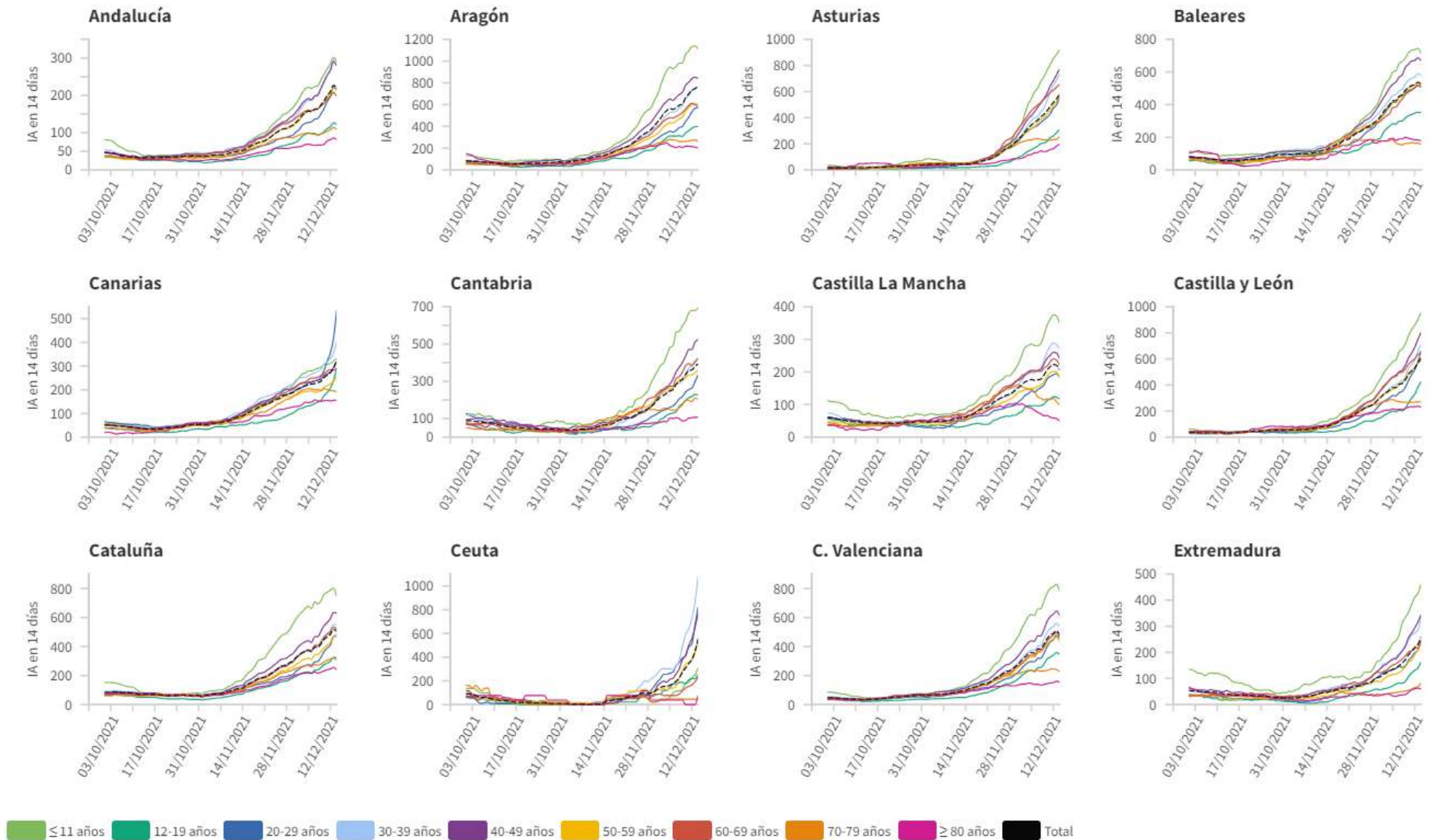


**Tabla 5.** Incidencia acumulada en 14 días por grupos de edad en España y por Comunidades Autónomas, a 14.12.2021 (datos consolidados a las 15:30 horas del 15.12.2021).

CCAA	≤ 11 años	12-19 años	20-29 años	30-39 años	40-49 años	50-59 años	60-69 años	70-79 años	≥ 80 años
Andalucía	290,59	122,33	218,91	287,58	279,40	212,41	197,35	109,63	81,50
Aragón	1.111,90	398,61	572,85	759,65	840,22	604,24	582,60	263,97	202,41
Asturias	918,02	309,38	553,65	731,32	771,29	571,18	656,19	256,30	195,84
Baleares	714,83	350,86	506,73	578,53	669,34	528,36	510,96	155,25	177,63
Canarias	331,35	290,88	531,88	402,66	316,56	254,48	290,52	190,25	155,15
Cantabria	694,14	227,46	334,62	422,86	523,68	359,03	422,78	205,40	107,21
Castilla La Mancha	349,78	117,26	184,33	270,78	241,38	182,78	222,02	99,31	50,30
Castilla y León	953,51	426,39	663,01	711,40	801,81	586,87	644,43	270,98	230,71
Cataluña	746,06	323,39	477,63	547,84	631,40	466,39	523,89	307,10	241,50
Ceuta	309,74	252,03	820,64	1.084,58	767,28	545,17	229,10	46,32	76,78
C. Valenciana	783,80	345,56	455,12	539,03	616,61	435,58	466,83	226,78	153,69
Extremadura	461,33	162,83	249,74	334,88	344,21	238,16	240,23	82,72	59,21
Galicia	862,03	269,43	498,31	562,76	619,33	453,57	482,23	203,62	130,60
Madrid	402,77	230,88	484,46	380,57	403,18	260,28	254,22	132,68	102,16
Melilla	520,16	240,23	358,48	667,60	974,84	823,08	523,83	373,53	212,86
Murcia	447,51	232,57	419,16	443,53	425,33	347,94	368,26	118,56	137,59
Navarra	2.501,16	776,76	1.121,43	1.503,55	1.714,78	1.230,69	1.252,64	344,14	267,21
País Vasco	2.030,34	544,46	961,62	1.089,65	1.257,83	813,00	840,00	412,05	267,81
La Rioja	720,57	309,42	719,02	661,26	742,25	520,31	540,86	231,11	90,06
<b>ESPAÑA</b>	<b>666,95</b>	<b>275,11</b>	<b>452,79</b>	<b>500,02</b>	<b>550,58</b>	<b>397,38</b>	<b>427,04</b>	<b>208,05</b>	<b>156,99</b>

Los grupos de edad corresponden con los mismos de los que se hace seguimiento de la cobertura de vacunación

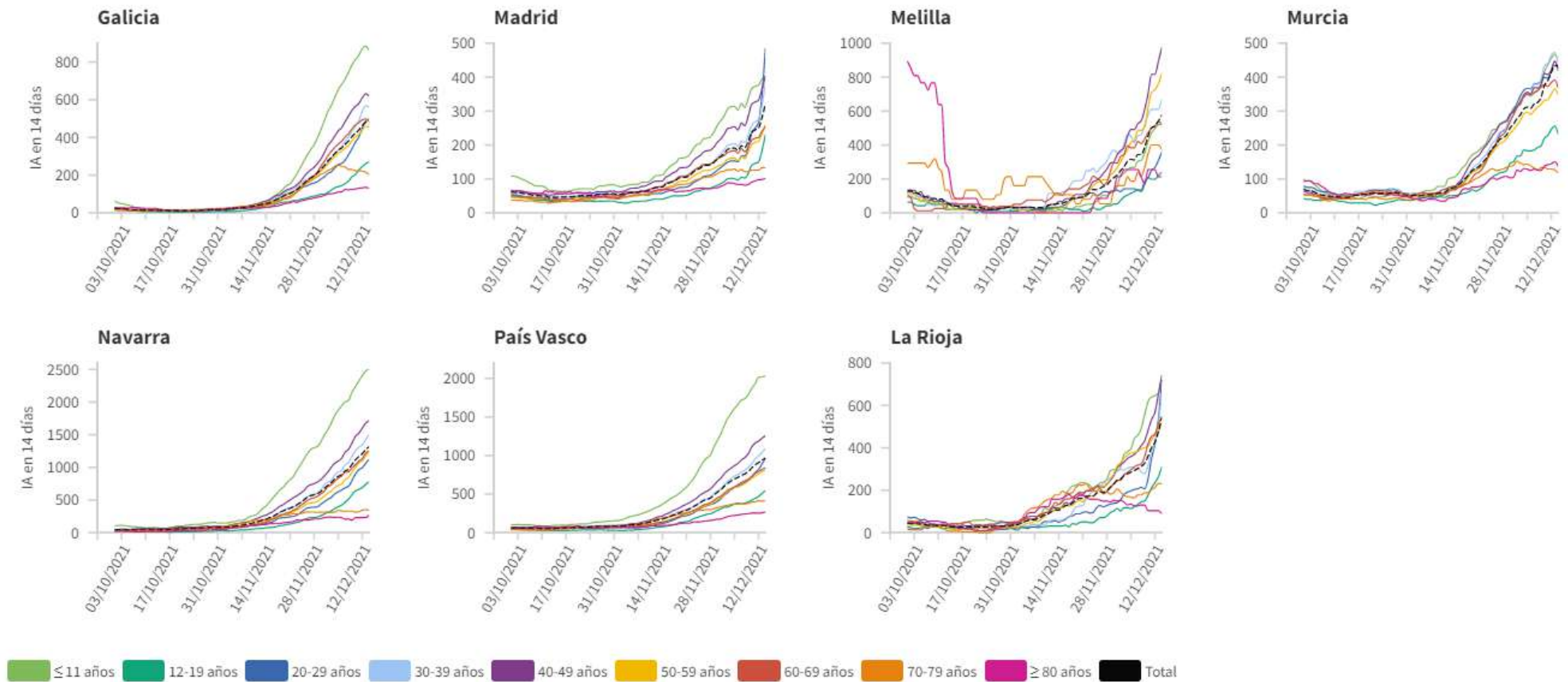
Figura 5. Evolución de la incidencia acumulada en 14 días por grupos de edad desde el 01.10.2021 por Comunidades Autónomas, a 14.12.2021.



Los grupos de edad corresponden con los mismos de los que se hace seguimiento de la cobertura de vacunación



Figura 5(cont.). Incidencia acumulada en 14 días por grupos de edad desde el 01.10.2021 por Comunidades Autónomas, a 14.12.2021.

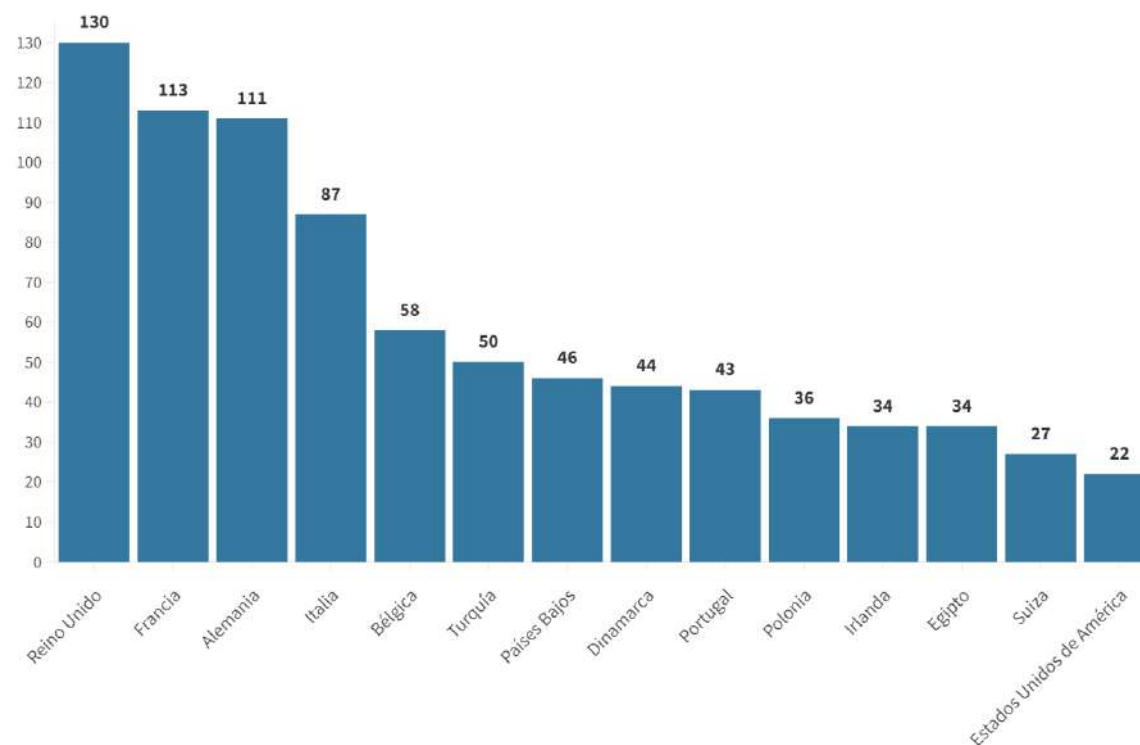


Los grupos de edad corresponden con los mismos de los que se hace seguimiento de la cobertura de vacunación

**Tabla 6.** Nº de casos COVID-19 importados de otro país

	Diagnósticos desde el 11 de mayo	Diagnósticos en los últimos 7 días
Andalucía	3.910	25
Aragón	551	16
Asturias	67	0
Baleares	893	8
Canarias	3.238	58
Cantabria	187	8
Castilla La Mancha	382	3
Castilla y León	782	15
Cataluña	1.762	44
Ceuta	178	0
C. Valenciana	2.521	33
Extremadura	355	6
Galicia	1.085	4
Madrid	2.976	43
Melilla	178	1
Murcia	705	9
Navarra	332	2
País Vasco	101	0
La Rioja	53	0
<b>ESPAÑA</b>	<b>20.256</b>	<b>275</b>

**Figura 6.** Nº de casos importados según país de origen (los países más frecuentes en las últimas 4 semanas)



Fuente: Casos notificados a la Red Nacional de Vigilancia Epidemiológica por las comunidades autónomas clasificados como importados de otro país. Las personas han podido llegar a través de diferentes medios de transporte, incluyendo pateras.

## SITUACIÓN INTERNACIONAL *(datos consultados hasta las 10:00 horas del 15.12.2021)*

**Situación en Europa:** Hasta el día de hoy se han notificado al menos 89.924.053 casos confirmados. En la tabla 7 se presentan los datos epidemiológicos detallados de los países de Europa con más casos confirmados.

**Tabla 7.** Detalles de los países con más casos confirmados u otros países de interés de Europa<sup>1,2,3,4</sup>.

	Casos confirmados	Nuevos diarios*	Incremento promedio en los últimos 7 días	Incidencia Acumulada 100.000 hab. 14 días	Fallecidos	Nuevos diarios*	Letalidad
<b>Reino Unido</b>	10.932.545	59.610	0,50%	1.057,7	146.627	150	1,3%
<b>Rusia</b>	10.074.797	28.343	0,30%	303,1	291.749	1.145	2,9%
<b>Turquía</b>	9.058.978	18.796	0,22%	352,0	79.322	171	0,9%
<b>Francia</b>	8.334.133	63.405	0,61%	982,8	120.832	158	1,4%
<b>Alemania</b>	6.613.730	51.301	0,72%	854,9	106.680	453	1,6%
<b>Italia</b>	5.258.866	20.677	0,34%	381,6	135.049	120	2,6%
<b>Polonia</b>	3.857.085	17.460	0,58%	834,8	89.045	537	2,3%
<b>Ucrania</b>	3.570.448	7.283	0,24%	314,6	91.602	387	2,6%
<b>Países Bajos</b>	2.894.209	13.783	0,61%	1.581,0	20.140	28	0,7%
<b>Chequia</b>	2.350.338	11.936	0,54%	1.901,1	34.697	146	1,5%
<b>Bélgica</b>	1.959.193	29.421	0,59%	1.686,2	27.631	127	1,4%
<b>Rumanía</b>	1.793.643	494	0,05%	73,1	57.741	45	3,2%
<b>Serbia</b>	1.275.214	1.167	0,11%	308,3	12.209	31	1,0%
<b>Suecia</b>	1.235.974	6.757	0,22%	317,3	15.204	10	1,2%
<b>Austria</b>	1.229.272	2.829	0,33%	895,5	12.839	28	1,0%
<b>Portugal</b>	1.200.193	3.591	0,34%	515,2	18.687	14	1,6%
<b>Suiza</b>	1.129.851	23.267	0,74%	1.399,7	11.386	46	1,0%

<sup>1</sup> Las cifras de fallecidos por COVID-19 notificadas por cada país varían en su definición por lo que dichas cifras, y la letalidad resultante en cada país, no son directamente comparables entre sí.

<sup>2</sup> (-) sin actualizar

<sup>3</sup> Suiza, Austria y Portugal ya no se encuentran entre los quince países con más casos confirmados de Europa. Se siguen incluyendo en la tabla por su histórico.

<sup>4</sup> Datos consultados para casos confirmados y fallecidos (orden alfabético): **Alemania** (Robert Koch Institut), **Francia** (Santé Publique France), **Italia** (Ministerio de Sanidad), **Portugal** (Dirección General de Salud), **Reino Unido** (Public Health England). **Resto de países y territorios:** página web de la Organización Mundial de la Salud (OMS).

\*Los casos y fallecidos nuevos notificados diariamente pueden corresponder a casos diagnosticados y fallecidos de días previos.

**Situación a nivel global y otros países fuera de Europa:** Según la OMS, a nivel global hasta el día de hoy se han notificado al menos 270.031.622 casos y 5.310.502 fallecidos. En la tabla 8 se presenta información detallada de los países con más casos acumulados fuera de Europa.

**Tabla 8.** Detalles de los países con más casos confirmados u otros países de interés fuera de Europa<sup>5,6,7,8</sup>

	Casos confirmados	Nuevos diarios*	Incremento promedio en los últimos 7 días	Incidencia Acumulada 100.000 hab. 14 días	Fallecidos	Nuevos diarios*	Letalidad
<b>Estados Unidos</b>	50.052.008	201.786	0,24%	510,2	796.010	1.350	1,6%
<b>India</b>	34.703.644	5.784	0,02%	8,6	475.888	252	1,4%
<b>Brasil</b>	22.167.781	-	0,02%	43,4	616.251	-	2,8%
<b>Irán</b>	6.157.519	2.706	0,05%	54,6	130.764	42	2,1%
<b>Argentina</b>	5.358.455	1.570	0,05%	71,9	116.771	11	2,2%
<b>Colombia</b>	5.093.534	2.026	0,04%	56,7	129.107	51	2,5%
<b>Indonesia</b>	4.259.439	190	0,00%	1,1	143.960	12	3,4%
<b>México</b>	3.918.216	855	0,06%	26,7	296.672	52	7,6%
<b>Sudáfrica</b>	3.180.785	13.288	0,66%	375,7	90.148	11	2,8%
<b>Filipinas</b>	2.836.803	211	0,01%	4,2	50.341	61	1,8%
<b>Malasia</b>	2.695.143	3.504	0,17%	213,3	30.908	29	1,1%
<b>Perú</b>	2.254.373	1.527	0,07%	63,5	201.770	37	9,0%
<b>Tailandia</b>	2.174.906	2.862	0,17%	85,0	21.231	37	1,0%
<b>Iraq</b>	2.088.359	522	0,02%	20,6	23.994	16	1,1%
<b>Canadá</b>	1.827.691	-	0,14%	121,1	29.900	-	1,6%
<b>Corea del Sur</b>	528.652	5.564	1,32%	158,2	4.387	94	0,8%
<b>Singapur</b>	273.701	339	0,20%	181,1	798	4	0,3%

<sup>5</sup> Las cifras de fallecidos por COVID-19 notificadas por cada país varían en su definición por lo que dichas cifras, y la letalidad resultante en cada país, no son directamente comparables entre sí.

<sup>6</sup> (-) sin actualizar.

<sup>7</sup> China, Singapur y Corea del Sur ya no se encuentran entre los quince países con más casos confirmados fuera de Europa. Se siguen incluyendo en la tabla por su histórico.

<sup>8</sup> Datos consultados para casos confirmados y fallecidos (orden alfabético): **Estados Unidos** (Centers for Disease Control and Prevention). **Resto de países y territorios:** página web de la Organización Mundial de la Salud (OMS).

\* Los casos y fallecidos nuevos notificados diariamente pueden corresponder a casos diagnosticados y fallecidos de días previos.