

## Actualización nº 524. Enfermedad por el coronavirus (COVID-19). 16.12.2021 (datos consolidados a las 15:30 horas del 16.12.2021)

### SITUACIÓN EN ESPAÑA

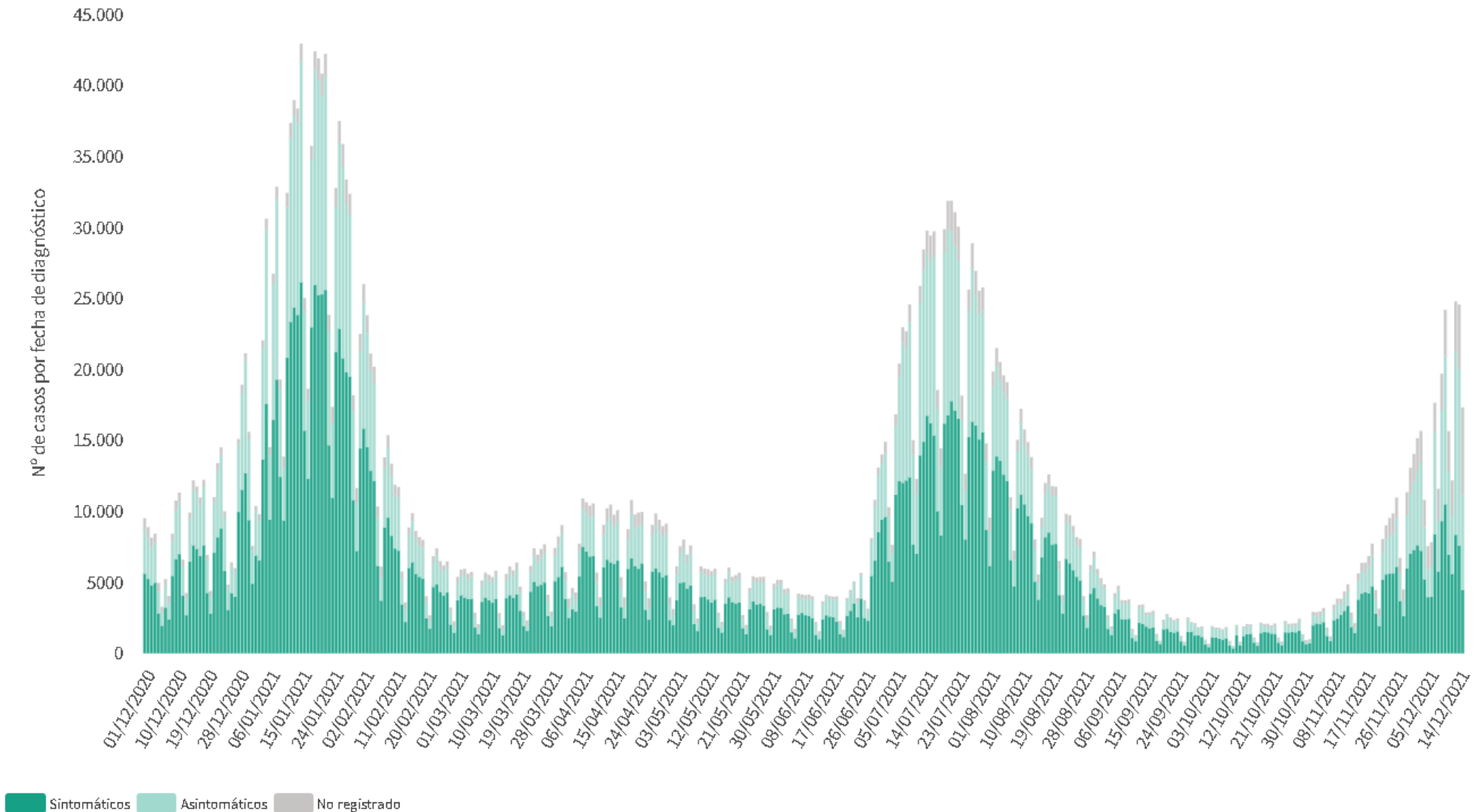
El presente informe se ha realizado con los datos individualizados notificados por las CCAA a la Red Nacional de Vigilancia Epidemiológica (al sistema SiViEs). Se incluyen los casos notificados confirmados con una prueba diagnóstica positiva de infección activa (PDIA) tal como se establece en la [Estrategia de detección precoz, vigilancia y control de COVID-19](#) y además los casos notificados antes del 11 de mayo que requirieron hospitalización, ingreso en UCI o fallecieron con diagnóstico clínico de COVID-19, de acuerdo a las definiciones de caso vigentes en cada momento. Cualquier futura actualización que realicen las CCAA quedarán reflejadas en los informes diarios. En España hasta el momento se han notificado un total de 5.422.168 casos confirmados de COVID-19 y 88.667 fallecidos. Los datos se pueden obtener en [aquí](#).

**Tabla 1.** Casos de COVID-19 confirmados totales, diagnosticados el día previo y diagnosticados o con fecha de inicio de síntomas en los últimos 14 y 7 días a 16.12.2021

CCAA	Casos totales	Casos diagnosticados el día previo	Casos diagnosticados en los últimos 14 días		Casos diagnosticados en los últimos 7 días		Casos diagnosticados con fecha de inicio de síntomas en los últimos 14d.		Casos diagnosticados con fecha de inicio de síntomas en los últimos 7d.	
			Nº	IA*	Nº	IA*	Nº	IA*	Nº	IA*
Andalucía	847.398	536	21.013	248,25	13.215	156,12	6.052	71,50	1.945	22,98
Aragón	181.785	1.110	10.656	801,57	6.349	477,59	5.947	447,35	2.522	189,71
Asturias	80.913	727	6.317	620,05	3.819	374,86	645	63,31	295	28,96
Baleares	113.734	235	6.686	570,70	3.567	304,47	5.561	474,67	2.061	175,92
Canarias	112.505	1.359	8.070	370,87	5.475	251,61	3.962	182,08	2.136	98,16
Cantabria	50.915	315	2.442	418,94	1.428	244,98	1.345	230,74	605	103,79
Castilla La Mancha	250.560	22	4.503	220,17	2.550	124,68	2.674	130,74	1.021	49,92
Castilla y León	327.625	1.939	15.720	656,39	10.057	419,93	7.915	330,49	3.896	162,68
Cataluña	1.010.001	76	37.722	484,83	21.730	279,29	8.387	107,80	2.490	32,00
Ceuta	8.234	64	509	604,50	396	470,30	385	457,23	238	282,65
C. Valenciana	564.026	452	26.724	528,42	15.773	311,88	11.246	222,37	3.915	77,41
Extremadura	108.226	498	3.158	296,81	2.195	206,30	1.005	94,46	507	47,65
Galicia	208.354	865	13.438	497,37	7.439	275,33	6.445	238,54	2.351	87,02
Madrid	944.622	5.200	26.545	391,53	19.962	294,43	3.745	55,24	1.465	21,61
Melilla	11.859	35	519	596,03	348	399,65	381	437,55	163	187,19
Murcia	155.563	776	7.314	483,97	4.665	308,68	3.948	261,24	1.649	109,11
Navarra	98.778	661	8.798	1.330,62	5.039	762,10	5.057	764,83	2.385	360,71
País Vasco	304.159	2.133	22.278	1.003,29	12.798	576,36	60	2,70	21	0,95
La Rioja	42.911	306	1.981	619,23	1.457	455,43	952	297,58	422	131,91
<b>ESPAÑA</b>	<b>5.422.168</b>	<b>17.309</b>	<b>224.393</b>	<b>472,90</b>	<b>138.262</b>	<b>291,38</b>	<b>75.712</b>	<b>159,56</b>	<b>30.087</b>	<b>63,41</b>

\* IA: Incidencia acumulada (casos diagnosticados/100.000 habitantes). Se utiliza como denominador para el cálculo de la IA las cifras oficiales de población del INE del padrón municipal a 01.01.2020

Figura 1. Casos diarios confirmados de COVID-19 en España desde el 01.12.2020 a 15.12.2021 (datos consolidados a las 15:30 horas del 16.12.2021).



A continuación, se presenta la situación de la capacidad asistencia y actividad COVID-19 en los hospitales españoles. Para el análisis de los casos confirmados que han precisado ingreso, tanto hospitalario como específicamente en UCI, se puede consultar los datos disponibles [aquí](#).

**Tabla 2.** Situación capacidad asistencial y actividad Covid-19 en hospitales

CCAA	Total Pacientes COVID hospitalizados	Tasa de ocupación hospitalaria por 100.000 hab.	% Camas Ocupadas COVID	Número Pacientes COVID en UCI	Tasa de ocupación UCI por 100.000 hab.	% Camas Ocupadas UCI COVID	Ingresos COVID últimas 24h	Altas COVID últimas 24h
Andalucía	560	6,62	3,14%	109	1,29	5,92%	104	66
Aragón	309	23,24	7,40%	37	2,78	16,82%	42	44
Asturias	191	18,75	5,45%	42	4,12	14,14%	30	22
Baleares	247	21,08	7,08%	52	4,44	15,76%	33	18
Canarias	315	14,48	5,67%	64	2,94	13,36%	26	21
Cantabria	75	12,87	5,04%	20	3,43	16,95%	22	14
Castilla La Mancha	172	8,41	3,50%	36	1,76	10,32%	25	13
Castilla y León	430	17,95	6,30%	83	3,47	19,67%	43	32
Cataluña	1.773	22,79	7,07%	320	4,11	25,22%	205	156
Ceuta	4	4,75	2,02%	1	1,19	5,88%	0	0
C. Valenciana	765	15,13	6,83%	150	2,97	19,11%	106	91
Extremadura	44	4,14	1,41%	8	0,75	4,15%	3	7
Galicia	275	10,18	3,25%	47	1,74	6,28%	27	36
Madrid	756	11,15	4,43%	150	2,21	13,20%	80	71
Melilla	12	13,78	6,59%	2	2,30	11,76%	3	2
Murcia	206	13,63	5,04%	43	2,85	9,29%	32	21
Navarra	118	17,85	6,33%	24	3,63	20,34%	12	12
País Vasco	400	18,01	7,92%	96	4,32	22,54%	53	59
La Rioja	30	9,38	4,15%	8	2,50	15,09%	1	4
<b>Total general</b>	<b>6.682</b>	<b>14,08</b>	<b>5,35%</b>	<b>1.292</b>	<b>2,72</b>	<b>13,92%</b>	<b>847</b>	<b>689</b>

Fuente: Notificación de los hospitales al Ministerio de Sanidad

(1) Información referida al día 15/12/2021, con los últimos datos disponibles a las 15:00 del día 16 de Diciembre de 2021

Nota: El criterio de cómputo incluye a pacientes que presentan clínica Covid que debe ser tratada en régimen de hospitalización, bien con infección confirmada bien pendiente de confirmar.

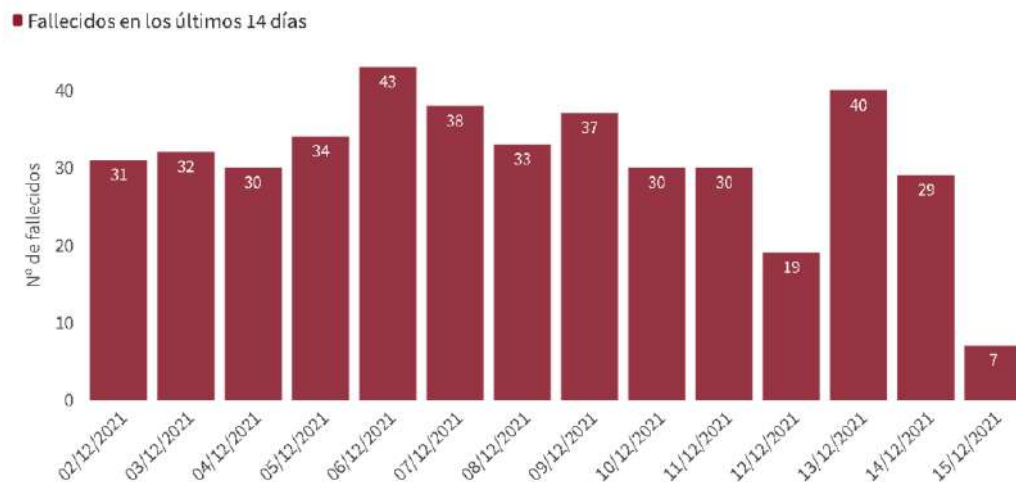
Puede acceder a los datos en abierto de la capacidad asistencial [aquí](#).

**Tabla 3.** Total de Pruebas diagnósticas realizadas del 06.12.2021 al 12.12.2021 (Datos provisionales con información actualizada a 16.12.2021)

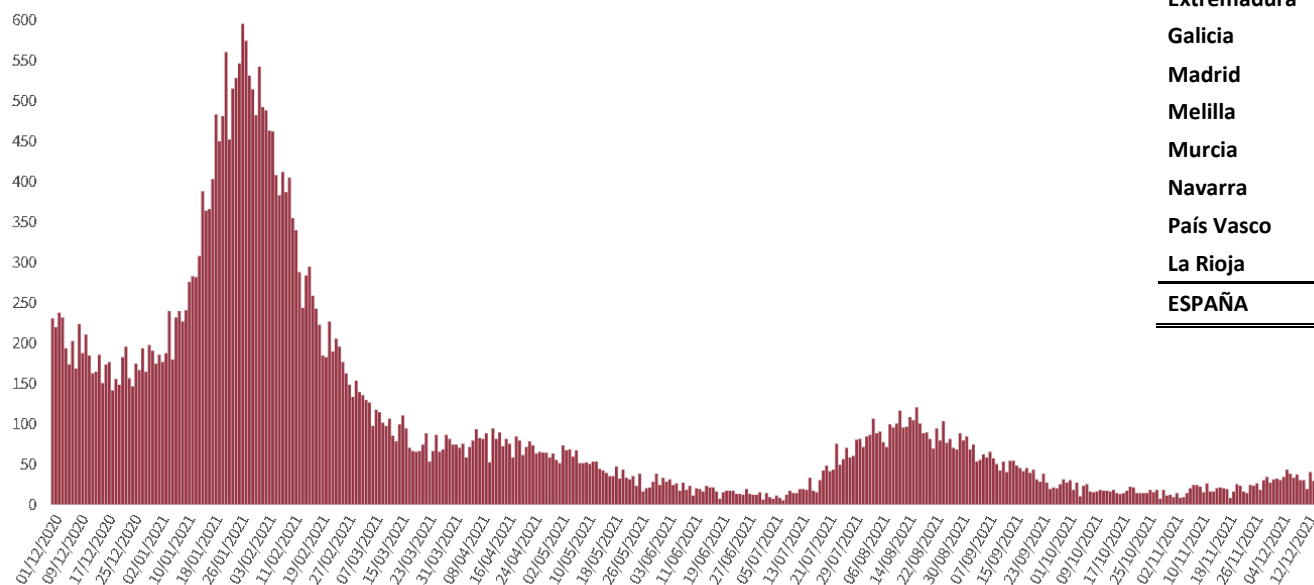
CCAA	PCR	Test de antígeno	Total de pruebas	Tasa por 100.000 hab.	Positividad
Andalucía	67.852	30.763	98.615	1.172,00	11,30%
Aragón	19.379	9.990	29.369	2.226,12	19,13%
Asturias	27.233	3.702	30.935	3.024,54	11,16%
Baleares	21.613	7.830	29.443	2.561,46	13,88%
Canarias	28.063	16.310	44.373	2.060,61	7,48%
Cantabria	11.827	2.823	14.650	2.521,18	9,13%
Castilla La Mancha	16.388	7.983	24.371	1.198,85	11,33%
Castilla y León	35.299	15.758	51.057	2.127,78	16,13%
Cataluña	151.842	101.655	253.497	3.302,80	10,96%
Ceuta	563	3.248	3.811	4.495,32	11,44%
C. Valenciana	58.191	28.392	86.583	1.730,36	17,27%
Extremadura	12.453	9.732	22.185	2.077,81	7,32%
Galicia	53.087	19.114	72.201	2.674,61	10,45%
Madrid	59.102	64.921	124.023	1.861,26	8,89%
Melilla	741	1.134	1.875	2.167,96	12,27%
Murcia	19.947	6.720	26.667	1.785,06	15,13%
Navarra	16.444	11.933	28.377	4.337,57	18,84%
País Vasco	47.194	19.752	66.946	3.032,28	15,94%
La Rioja	5.043	2.410	7.453	2.352,60	10,64%
<b>ESPAÑA</b>	<b>652.261</b>	<b>364.170</b>	<b>1.016.431</b>	<b>2.161,41</b>	<b>12,24%</b>

Puede acceder a los datos en abierto de las pruebas realizadas [aquí](#).

**Figura 2.** Número de fallecidos diarios por COVID-19 por fecha de defunción en España a 15.12.2021 (datos consolidados a las 15:30 horas del 16.12.2021).



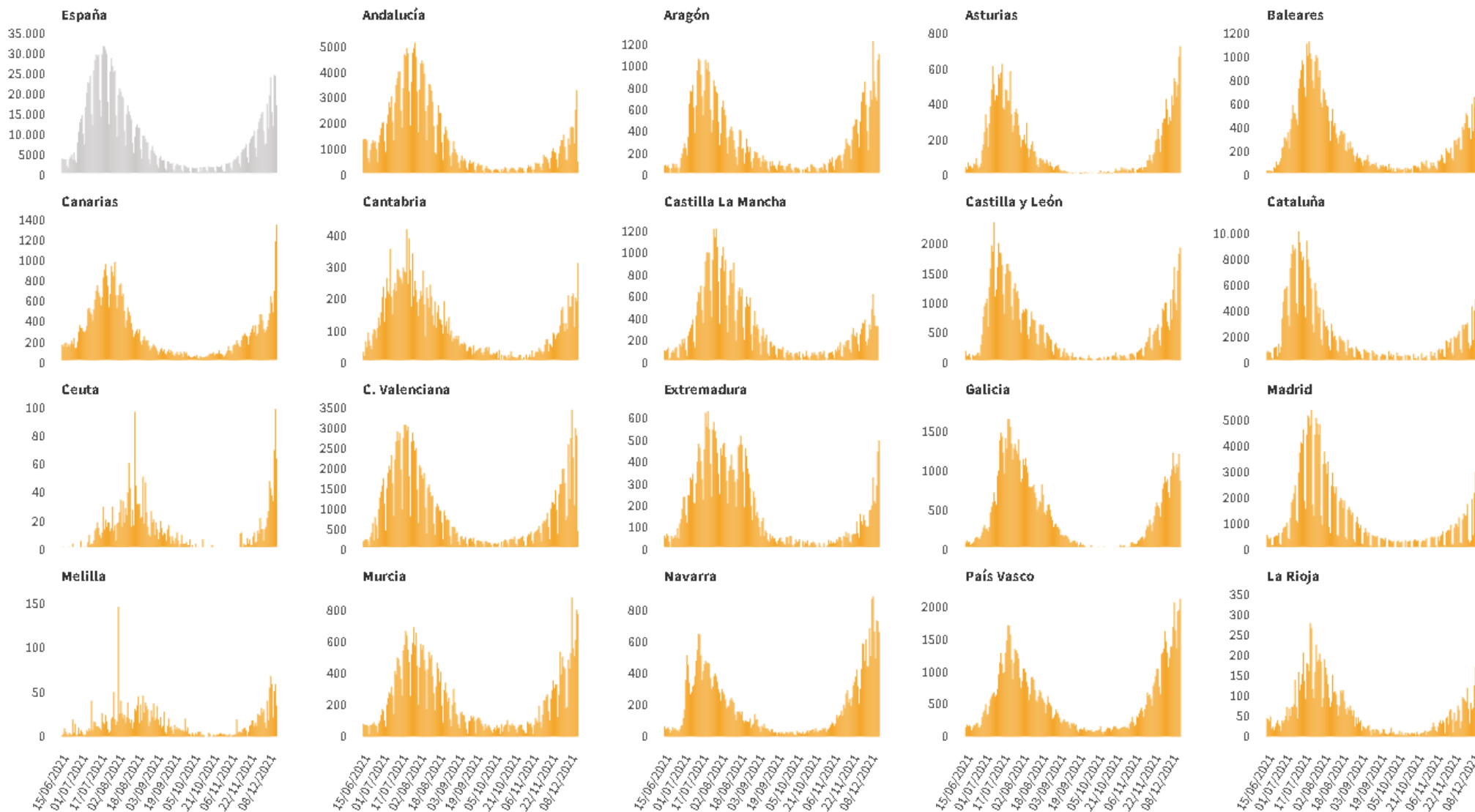
\* En tres fallecidos diagnosticados en los últimos 7 días no consta la fecha de defunción en la ficha de notificación



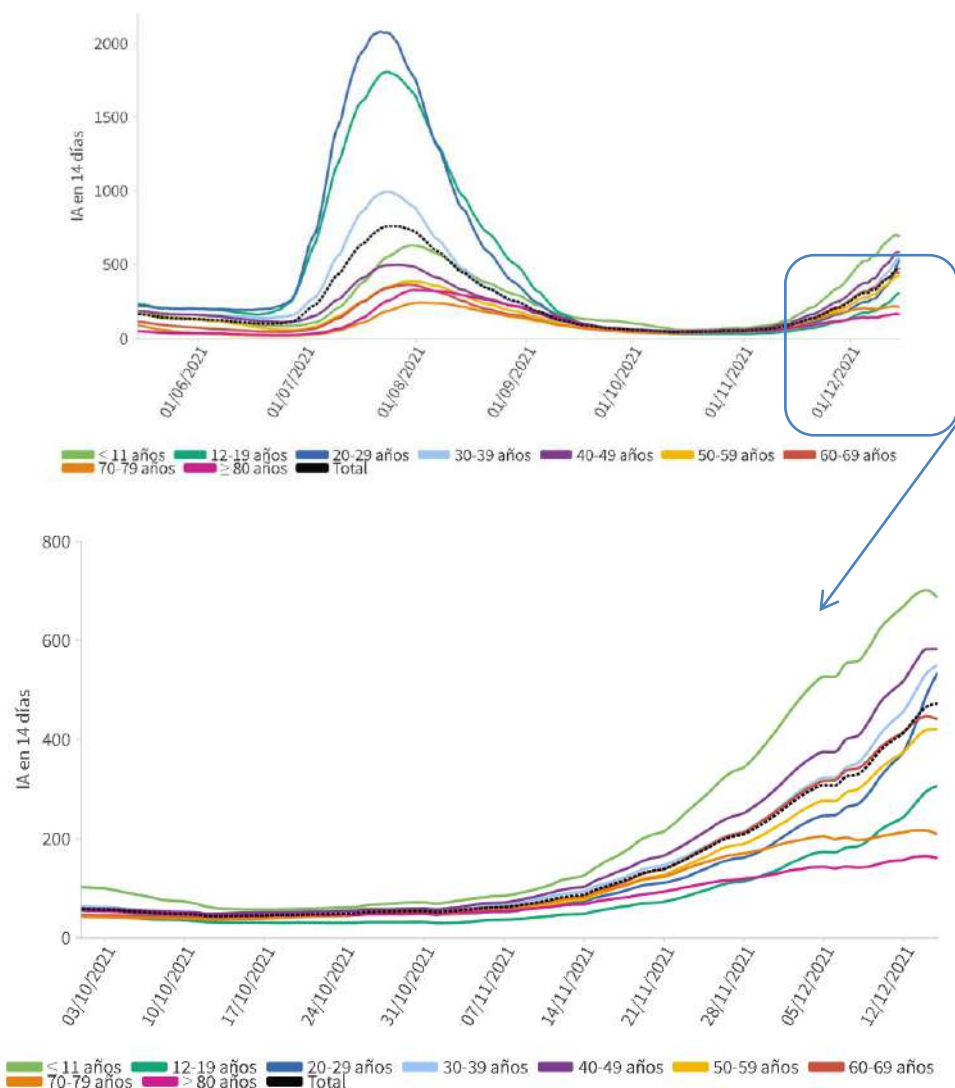
**Tabla 4.** Casos de COVID-19 que han fallecido (total y con fecha de fallecimiento en los últimos 7 días) y letalidad por Comunidades Autónomas en España a 22.11.2021.

CCAA	Total	Con fecha de defunción en los últimos 7 días	Letalidad global de la pandemia
Andalucía	11.390	23	1,3%
Aragón	4.015	21	2,2%
Asturias	2.120	14	2,6%
Baleares	1.035	1	0,9%
Canarias	1.081	12	1,0%
Cantabria	621	3	1,2%
Castilla La Mancha	6.556	8	2,6%
Castilla y León	7.481	19	2,3%
Cataluña	16.080	4	1,6%
Ceuta	130	0	1,6%
C. Valenciana	7.993	39	1,4%
Extremadura	2.006	6	1,9%
Galicia	2.707	19	1,3%
Madrid	16.336	10	1,7%
Melilla	116	1	1,0%
Murcia	1.777	4	1,1%
Navarra	1.272	3	1,3%
País Vasco	5.120	7	1,7%
La Rioja	831	1	1,9%
<b>ESPAÑA</b>	<b>88.667</b>	<b>195</b>	<b>1,6%</b>

**Figura 3.** Casos diarios confirmados de COVID-19 por fecha de diagnóstico desde el 15.06.2021 por Comunidades Autónomas, a 15.12.2021 (datos consolidados a las 15:30 horas del 16.12.2021).



**Figura 4.** Evolución de la incidencia acumulada en 14 días por grupos de edad en España, a 22.11.2021.



**Tabla 5.** Incidencia acumulada en 14 días por grupos de edad en España y por Comunidades Autónomas, a 15.12.2021 (datos consolidados a las 15:30 horas del 16.12.2021).

CCAA	≤ 11 años	12-19 años	20-29 años	30-39 años	40-49 años	50-59 años	60-69 años	70-79 años	≥ 80 años
Andalucía	320,51	140,92	262,31	327,48	320,12	237,62	215,69	115,62	88,75
Aragón	1.113,98	416,06	648,77	824,17	860,69	640,05	590,28	264,81	198,37
Asturias	955,73	346,88	630,76	798,60	827,58	617,91	666,21	257,21	234,55
Baleares	791,65	403,23	563,28	622,99	713,48	566,36	564,70	170,15	197,81
Canarias	347,62	352,62	707,45	465,69	360,12	271,60	293,50	185,08	148,50
Cantabria	700,94	263,86	423,72	449,82	551,30	364,59	448,64	216,71	131,57
Castilla La Mancha	361,20	131,06	208,17	289,58	262,55	193,51	236,67	93,65	50,30
Castilla y León	1.014,34	512,27	792,39	808,86	854,10	632,52	662,01	273,01	234,29
Cataluña	704,84	316,08	463,80	526,01	605,81	443,86	495,83	289,47	227,64
Ceuta	324,85	273,94	902,71	1.227,51	830,56	588,44	254,55	23,16	76,78
C. Valenciana	845,85	388,90	519,45	597,76	669,92	471,47	509,19	235,69	166,71
Extremadura	508,37	185,25	349,45	403,81	376,82	261,20	257,79	89,25	69,73
Galicia	884,68	299,43	580,13	612,85	642,79	482,64	486,56	198,78	135,30
Madrid	427,08	293,74	705,88	498,40	466,39	307,06	281,52	137,43	107,66
Melilla	520,16	282,01	375,16	750,02	949,84	849,63	574,93	373,53	127,71
Murcia	469,88	262,87	464,45	501,43	465,85	377,01	387,31	125,37	140,46
Navarra	2.466,09	801,59	1.200,70	1.531,82	1.721,26	1.268,95	1.256,70	338,76	267,21
País Vasco	2.056,97	595,47	1.065,83	1.144,92	1.297,04	831,82	868,20	413,46	277,94
La Rioja	787,34	344,67	935,71	829,12	814,02	564,37	564,72	241,78	81,06
<b>ESPAÑA</b>	<b>686,24</b>	<b>306,99</b>	<b>534,38</b>	<b>550,61</b>	<b>582,94</b>	<b>420,54</b>	<b>440,87</b>	<b>208,05</b>	<b>160,83</b>

Los grupos de edad corresponden con los mismos de los que se hace seguimiento de la cobertura de vacunación



Figura 5. Evolución de la incidencia acumulada en 14 días por grupos de edad desde el 01.10.2021 por Comunidades Autónomas, a 22.11.2021.

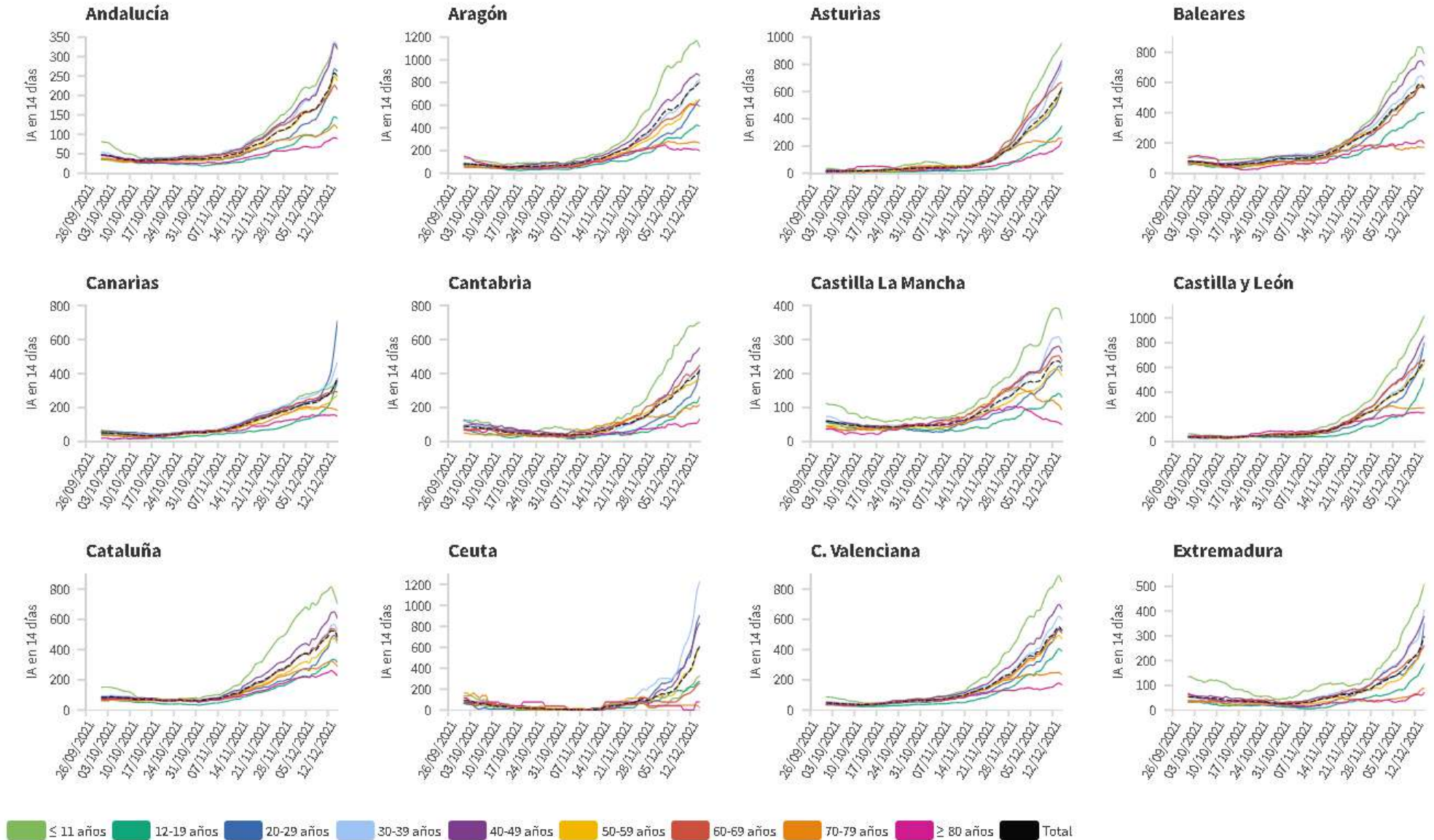
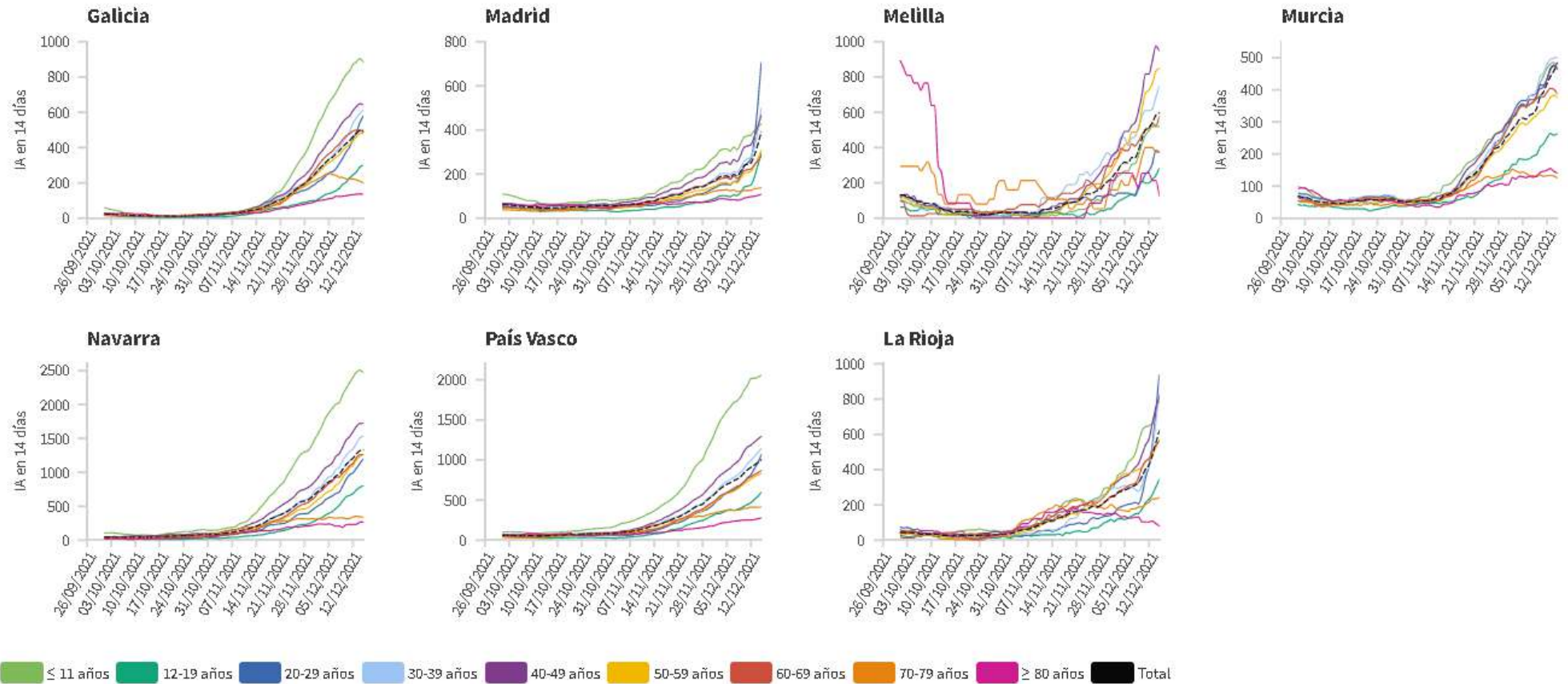




Figura 5(cont.). Incidencia acumulada en 14 días por grupos de edad desde el 01.10.2021 por Comunidades Autónomas, a 22.11.2021.

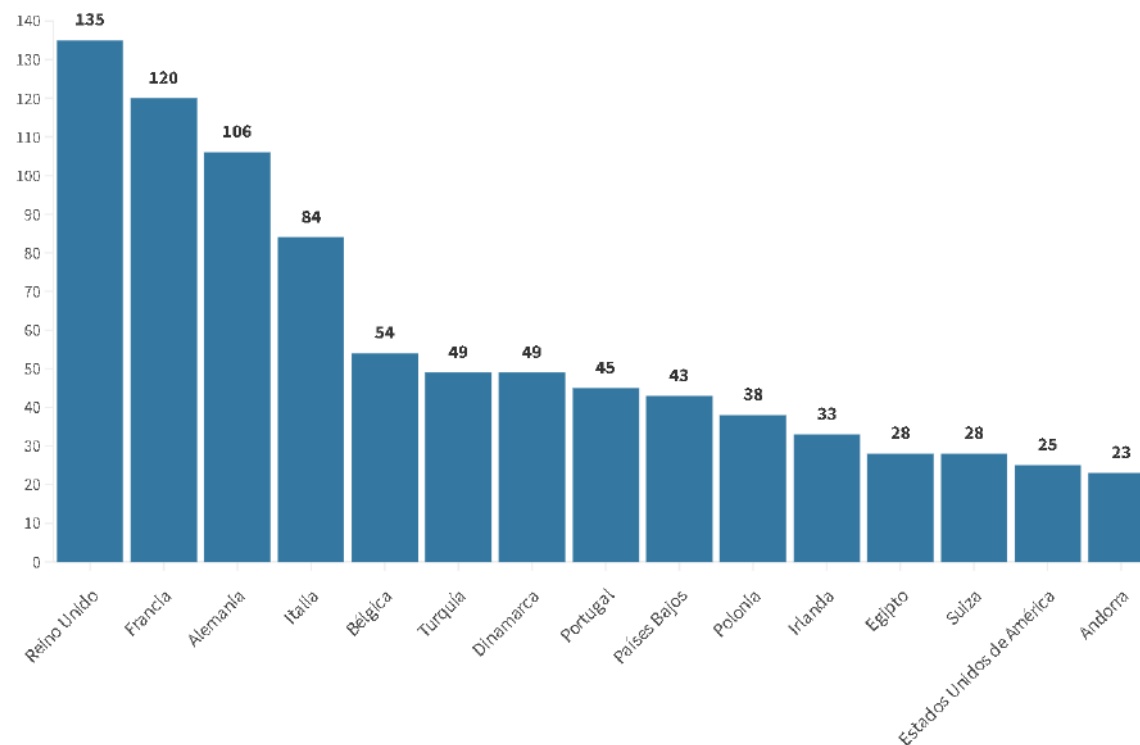


Los grupos de edad corresponden con los mismos de los que se hace seguimiento de la cobertura de vacunación

**Tabla 6.** Nº de casos COVID-19 importados de otro país

	Diagnósticos desde el 11 de mayo	Diagnósticos en los últimos 7 días
Andalucía	3.917	31
Aragón	555	16
Asturias	67	0
Baleares	904	18
Canarias	3.251	60
Cantabria	188	8
Castilla La Mancha	386	6
Castilla y León	786	18
Cataluña	1.763	42
Ceuta	178	0
C. Valenciana	2.543	50
Extremadura	356	7
Galicia	1.086	5
Madrid	2.996	61
Melilla	178	1
Murcia	707	11
Navarra	333	3
País Vasco	101	0
La Rioja	53	0
<b>ESPAÑA</b>	<b>20.348</b>	<b>337</b>

**Figura 6.** Nº de casos importados según país de origen (los países más frecuentes en las últimas 4 semanas)



Fuente: Casos notificados a la Red Nacional de Vigilancia Epidemiológica por las comunidades autónomas clasificados como importados de otro país. Las personas han podido llegar a través de diferentes medios de transporte, incluyendo pateras.

## INFORMACIÓN SOBRE EL ESTADO DE VACUNACIÓN DE LOS CASOS NOTIFICADOS EN SiViEs

El análisis del estado de vacunación incluye los casos autóctonos confirmados mediante PCR o prueba de antígenos en población diana de la vacunación (12 o más años) notificados a la Red Nacional de Vigilancia Epidemiológica (al sistema SiViEs). Se han incluido 18 Comunidades y Ciudades Autónomas que notifican información exhaustiva sobre el estado de vacunación de los casos a SiViEs (más del 99,8% de los casos con información completa). Se analizan los casos por un periodo de 8 semanas, con fecha de cierre el 5 de diciembre de 2021 para permitir la evolución de los casos, ya que las tasas de hospitalización, UCI y fallecimiento se calculan según la fecha de inicio de síntomas o, en su ausencia, fecha de diagnóstico. En todo caso, las cifras utilizadas para realizar este informe son provisionales y de la última semana podrían sufrir variaciones. Los denominadores para la estimación de tasas de incidencia en completamente vacunados se han obtenido del Registro de Vacunación COVID-19 (REGVACU) y para los no vacunados, de la diferencia entre la población vacunada con alguna dosis y la población total (población INE a enero 2020 o población total en REGVACU, si ésta es superior). No se excluyen personas con infección previa.

U/na persona se considera **completamente vacunada** 7 días después de recibir una segunda dosis de Comirnaty (Pfizer/BioNTech) o 14 días después de la segunda dosis de Vaxzevria (Oxford/AstraZeneca) o Moderna y si entre la primera y la segunda dosis ha habido un intervalo mínimo de 19 días si la primera dosis fue de Comirnaty, de 21 días si fue de Vaxzevria o de 25 días si fue de Moderna. También se considera completamente vacunada una persona 14 días después de recibir una dosis de vacuna de Janssen y las de 65 años o menos que tras pasar la enfermedad han recibido una dosis de cualquier vacuna con un intervalo mínimo igual al establecido para las segundas dosis.

### Principales conclusiones

Entre el 11 de octubre y el 5 de diciembre de 2021, la incidencia en personas completamente vacunadas es muy inferior a la observada en no vacunadas. La mayor diferencia se observa en personas de 60 a 79 años, con un riesgo de infección en vacunados 6 veces menor, de hospitalización 14,5 veces menor y de fallecimiento 16 veces menor respecto a no vacunados. En el grupo de 12 a 29 años, la incidencia es 3 veces inferior y 11,5 veces inferior para hospitalización.

**Tabla 7.** Número de casos y tasa de incidencia semanal según estado de vacunación. Datos entre el 11/10/2021 y el 05/12/2021. Población a partir de 12 años de 18 comunidades o ciudades autónomas con suficiente información sobre el estado de vacunación de los casos.

Semana epidemiológica	Casos con información de vacunación*	Casos con vacunación completa		Casos no vacunados**	
		Nº	Tasa semanal***	Nº	Tasa semanal***
11.10 – 17.10	9.422	6.618	18,43	2.538	56,36
18.10 – 24.10	10.018	7.264	20,14	2.514	56,72
25.10 – 31.10	11.027	8.026	22,17	2.669	61,14
01.11 – 07.11	15.159	11.306	31,15	3.423	79,31
08.11 – 14.11	23.681	18.455	50,73	4.663	109,43
15.11 – 21.11	35.229	27.842	76,39	6.481	154,39
22.11 – 28.11	47.570	37.646	103,10	8.411	204,47
29.11 – 05.12	68.876	54.004	147,65	12.415	310,36
<b>Total</b>	<b>220.982</b>	<b>171.161</b>	<b>58,94</b>	<b>43.114</b>	<b>126,10</b>

\* Casos clasificados según fecha de inicio de síntomas o, en su ausencia, fecha de diagnóstico de la infección.

\*\* Se excluyen las personas con pautas de vacunación incompletas, es decir, aquellas que habiendo recibido alguna dosis de vacuna no cumplen los criterios de vacunación completa

\*\*\* Estimación de la Tasa semanal por 100.000 personas, tomando como numerador el total de casos en cada categoría de vacunación notificados esa semana a la RENAVE y, como denominador, el número medio de personas en similares categorías a lo largo de esa semana, según el Registro de vacunación y la población del INE a enero de 2020.

**Tabla 8.** Gravedad de los casos y tasa de incidencia media semanal por grupo de edad, según estado de vacunación. Datos entre el 11/10/2021 y el 05/12/2021. Población a partir de 12 años de 18 comunidades o ciudades autónomas con suficiente información sobre el estado de vacunación de los casos.

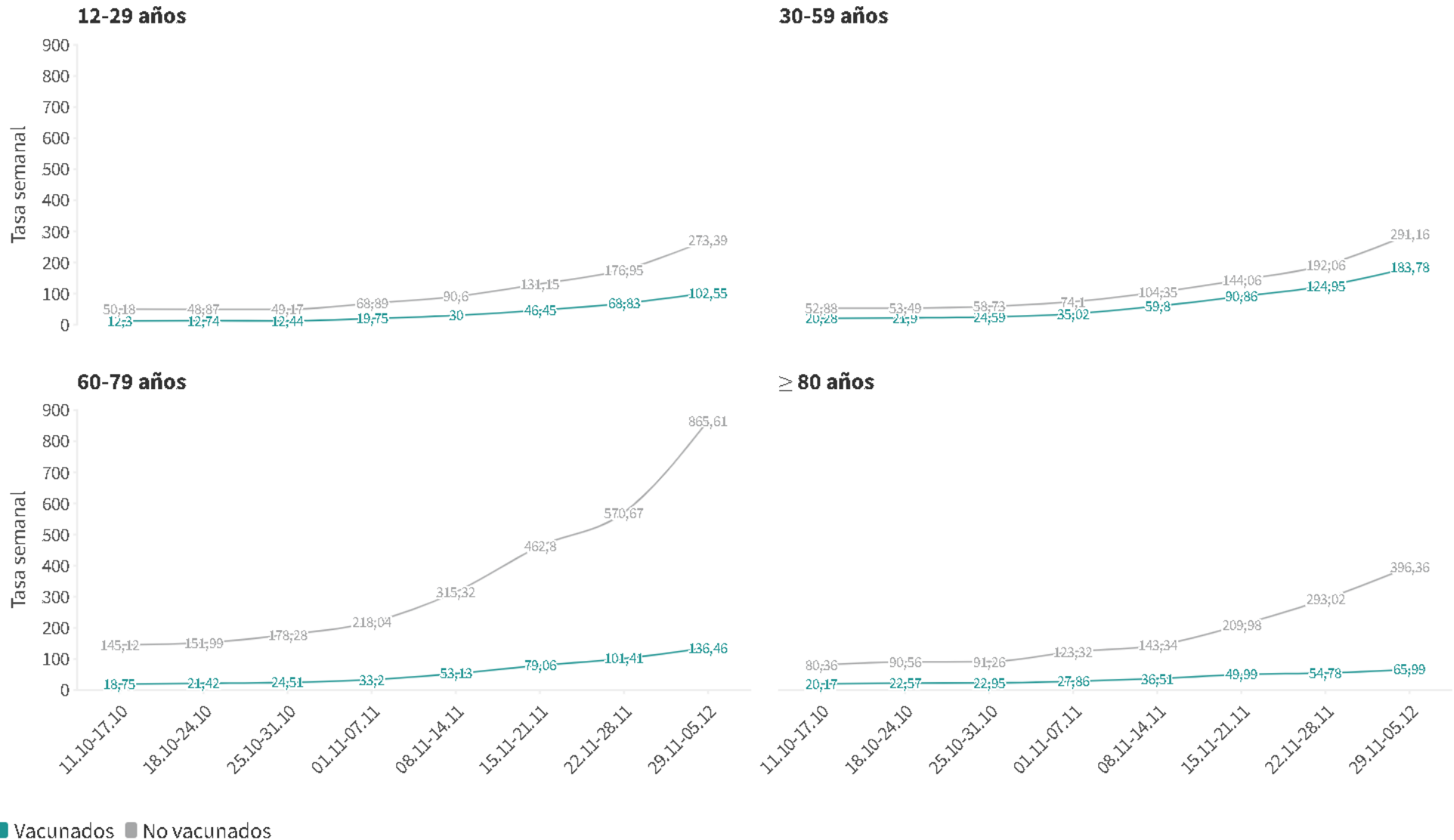
Edad	Gravedad del caso*	Casos con información de vacunación	Casos con vacunación completa		Casos no vacunados**	
			Nº	Tasa semanal***	Nº	Tasa semanal***
12 - 29	<b>Total</b>	35.400	21.039	38,56	12.582	107,51
	<b>Hospitalizados</b>	286	79	0,14	191	1,63
	<b>UCI</b>	21	8	0,01	13	0,11
	<b>Fallecidos</b>	1	1	0,00	0	0,00
30 - 59	<b>Total</b>	127.878	99.925	70,37	24.484	119,39
	<b>Hospitalizados</b>	2.517	1.173	0,83	1.254	6,11
	<b>UCI</b>	325	116	0,08	201	0,98
	<b>Fallecidos</b>	63	34	0,02	28	0,14
60 - 79	<b>Total</b>	48.180	41.684	58,54	5.206	350,38
	<b>Hospitalizados</b>	4.239	3.154	4,43	948	63,80
	<b>UCI</b>	645	411	0,58	206	13,86
	<b>Fallecidos</b>	289	206	0,29	70	4,71
≥ 80	<b>Total</b>	9.524	8.513	37,61	842	175,39
	<b>Hospitalizados</b>	2.444	2.084	9,21	303	63,12
	<b>UCI</b>	65	45	0,20	18	3,75
	<b>Fallecidos</b>	571	461	2,04	98	20,41

\* Las categorías no son mutuamente excluyentes, clasificados según fecha de inicio de síntomas o, en su ausencia, fecha de diagnóstico de la infección.

\*\* Se excluyen las personas con pautas de vacunación incompletas, es decir, aquellas que habiendo recibido alguna dosis de vacuna no cumplen los criterios de vacunación completa

\*\*\* Estimación de la Tasa semanal media a lo largo del periodo por 100,000 personas, tomando como numerador el total de casos de cada nivel de gravedad en cada categoría de vacunación notificados esa semana a la RENAVE y, como denominador, el número medio de personas en similares categorías a lo largo del periodo, según el Registro de vacunación y la población del INE a enero de 2020.

**Figura 7.** Tasa de incidencia media semanal por grupo de edad, según estado de vacunación. Datos entre el 11/10/2021 y el 05/12/2021. Población a partir de 12 años de 18 comunidades o ciudades autónomas con suficiente información sobre el estado de vacunación de los casos



## SITUACIÓN INTERNACIONAL *(datos consultados hasta las 10:00 horas del 16.12.2021)*

**Situación en Europa:** Hasta el día de hoy se han notificado al menos 90.385.446 casos confirmados. En la tabla 9 se presentan los datos epidemiológicos detallados de los países de Europa con más casos confirmados.

**Tabla 9.** Detalles de los países con más casos confirmados u otros países de interés de Europa<sup>1,2,3,4</sup>

	Casos confirmados	Nuevos diarios*	Incremento promedio en los últimos 7 días	Incidencia Acumulada 100.000 hab. 14 días	Fallecidos	Nuevos diarios*	Letalidad
<b>Reino Unido</b>	11.010.286	78.610	0,53%	1.103,1	146.791	165	1,3%
<b>Rusia</b>	10.103.160	28.363	0,30%	300,0	292.891	1.142	2,9%
<b>Turquía</b>	9.080.455	21.477	0,22%	347,4	79.503	181	0,9%
<b>Francia</b>	8.399.846	65.713	0,61%	1.006,9	120.983	151	1,4%
<b>Alemania</b>	6.670.407	56.677	0,68%	835,0	107.202	522	1,6%
<b>Italia</b>	5.282.076	23.195	0,36%	395,1	135.178	129	2,6%
<b>Polonia</b>	3.881.349	24.264	0,56%	822,2	89.714	669	2,3%
<b>Ucrania</b>	3.578.557	8.109	0,24%	305,4	91.958	356	2,6%
<b>Países Bajos</b>	2.906.969	12.760	0,58%	1.526,4	20.214	74	0,7%
<b>Chequia</b>	2.367.076	16.738	0,52%	1.850,8	34.813	116	1,5%
<b>Bélgica</b>	1.968.269	9.076	0,66%	1.765,4	27.685	54	1,4%
<b>Rumanía</b>	1.794.589	946	0,05%	69,9	57.847	106	3,2%
<b>Serbia</b>	1.276.761	1.547	0,11%	298,4	12.241	32	1,0%
<b>Suecia</b>	1.242.733	6.759	0,27%	370,2	15.221	17	1,2%
<b>Austria</b>	1.231.933	2.661	0,32%	832,8	12.932	93	1,0%
<b>Portugal</b>	1.205.993	5.800	0,34%	526,2	18.698	11	1,6%
<b>Suiza</b>	1.137.982	8.131	0,84%	1.494,3	11.410	24	1,0%

<sup>1</sup> Las cifras de fallecidos por COVID-19 notificadas por cada país varían en su definición por lo que dichas cifras, y la letalidad resultante en cada país, no son directamente comparables entre sí.

<sup>2</sup> (-) sin actualizar

<sup>3</sup> Suiza, Austria y Portugal ya no se encuentran entre los quince países con más casos confirmados de Europa. Se siguen incluyendo en la tabla por su histórico.

<sup>4</sup> Datos consultados para casos confirmados y fallecidos (orden alfabético): **Alemania** (Robert Koch Institut), **Francia** (Santé Publique France), **Italia** (Ministerio de Sanidad), **Portugal** (Dirección General de Salud), **Reino Unido** (Public Health England). **Resto de países y territorios:** página web de la Organización Mundial de la Salud (OMS).

\* Los casos y fallecidos nuevos notificados diariamente pueden corresponder a casos diagnosticados y fallecidos de días previos.



**Situación a nivel global y otros países fuera de Europa:** Según la OMS, a nivel global hasta el día de hoy se han notificado al menos 270.791.973 casos y 5.318.216 fallecidos. En la tabla 10 se presenta información detallada de los países con más casos acumulados fuera de Europa.

**Tabla 10.** Detalles de los países con más casos confirmados u otros países de interés fuera de Europa<sup>5,6,7,8</sup>

	Casos confirmados	Nuevos diarios*	Incremento promedio en los últimos 7 días	Incidencia Acumulada 100.000 hab. 14 días	Fallecidos	Nuevos diarios*	Letalidad
<b>Estados Unidos</b>	50.181.003	125.503	0,24%	512,5	797.877	1.842	1,6%
<b>India</b>	34.710.628	6.984	0,02%	8,4	476.135	247	1,4%
<b>Brasil</b>	22.167.781	-	0,01%	43,4	616.251	-	2,8%
<b>Irán</b>	6.160.303	2.784	0,04%	52,8	130.831	67	2,1%
<b>Argentina</b>	5.361.967	3.512	0,05%	75,4	116.792	21	2,2%
<b>Colombia</b>	5.095.821	2.287	0,04%	57,3	129.163	56	2,5%
<b>Indonesia</b>	4.259.644	205	0,01%	1,1	143.969	9	3,4%
<b>México</b>	3.918.987	771	0,06%	27,3	296.721	49	7,6%
<b>Sudáfrica</b>	3.204.642	23.857	0,70%	409,5	90.172	24	2,8%
<b>Filipinas</b>	2.836.868	65	0,01%	3,9	50.351	10	1,8%
<b>Malasia</b>	2.699.240	4.097	0,17%	210,8	30.956	48	1,1%
<b>Perú</b>	2.255.318	945	0,06%	63,6	201.848	78	8,9%
<b>Tailandia</b>	2.178.276	3.370	0,17%	82,8	21.260	29	1,0%
<b>Iraq</b>	2.088.833	474	0,02%	19,9	24.007	13	1,1%
<b>Canadá</b>	1.840.919	13.228	0,22%	135,1	29.941	41	1,6%
<b>Corea del Sur</b>	536.495	7.843	1,32%	163,5	4.456	69	0,8%
<b>Singapur</b>	274.143	442	0,19%	167,0	804	6	0,3%
<b>China</b>	129.247	82	0,07%	0,1	5.697	0	4,4%

<sup>5</sup> Las cifras de fallecidos por COVID-19 notificadas por cada país varían en su definición por lo que dichas cifras, y la letalidad resultante en cada país, no son directamente comparables entre sí.

<sup>6</sup> (-) sin actualizar.

<sup>7</sup> China, Singapur y Corea del Sur ya no se encuentran entre los quince países con más casos confirmados fuera de Europa. Se siguen incluyendo en la tabla por su histórico.

<sup>8</sup> Datos consultados para casos confirmados y fallecidos (orden alfabético): **Estados Unidos** (Centers for Disease Control and Prevention). **Resto de países y territorios:** página web de la Organización Mundial de la Salud (OMS).

\* Los casos y fallecidos nuevos notificados diariamente pueden corresponder a casos diagnosticados y fallecidos de días previos.