

Actualización nº 528. Enfermedad por el coronavirus (COVID-19). 22.12.2021 (datos consolidados a las 18:00 horas del 22.12.2021)

SITUACIÓN EN ESPAÑA

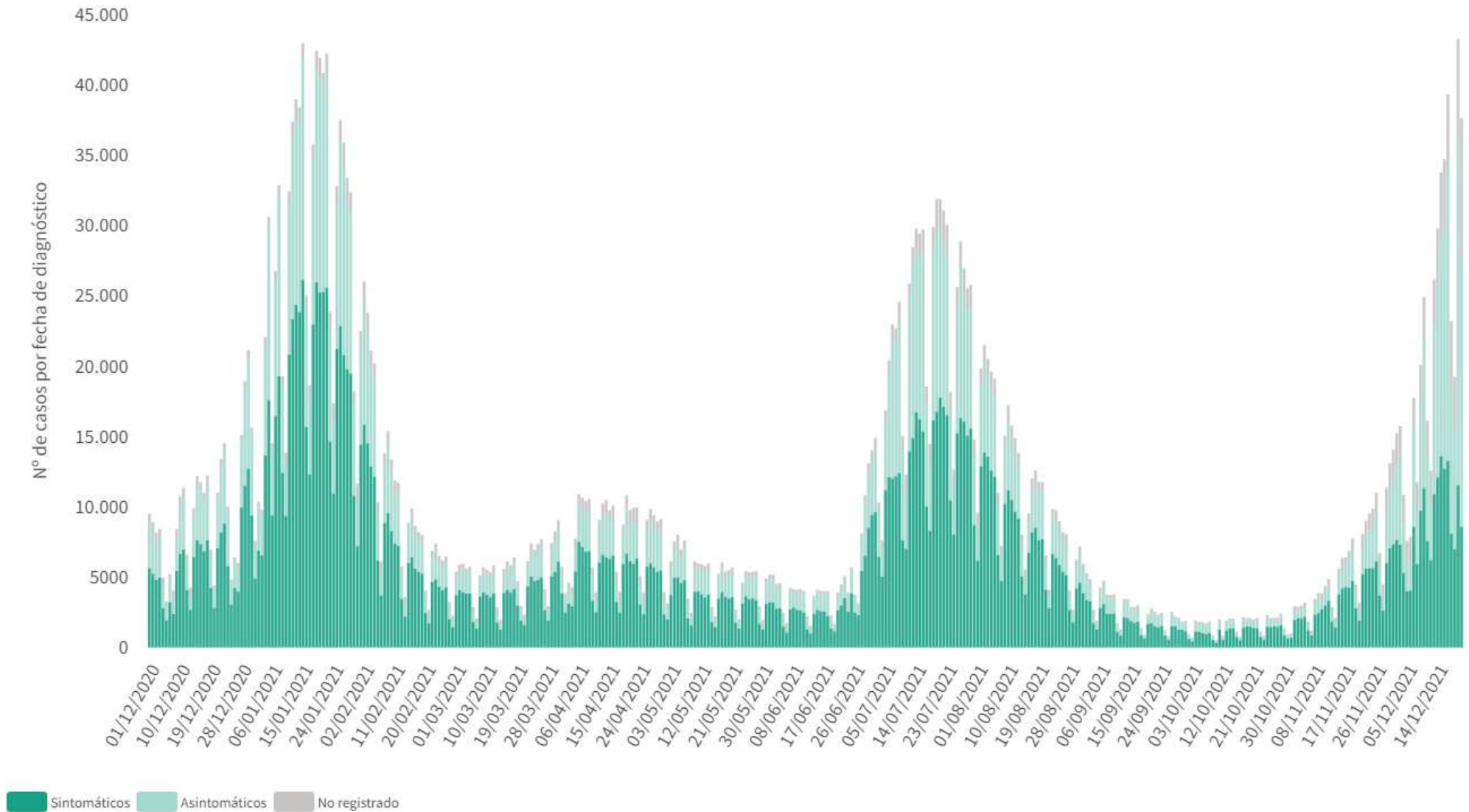
El presente informe se ha realizado con los datos individualizados notificados por las CCAA a la Red Nacional de Vigilancia Epidemiológica (al sistema SiViEs). Se incluyen los casos notificados confirmados con una prueba diagnóstica positiva de infección activa (PDIA) tal como se establece en la [Estrategia de detección precoz, vigilancia y control de COVID-19](#) y además los casos notificados antes del 11 de mayo que requirieron hospitalización, ingreso en UCI o fallecieron con diagnóstico clínico de COVID-19, de acuerdo a las definiciones de caso vigentes en cada momento. Cualquier futura actualización que realicen las CCAA quedarán reflejadas en los informes diarios. En España hasta el momento se han notificado un total de 5.645.095 casos confirmados de COVID-19 y 88.937 fallecidos. Los datos se pueden obtener en [aquí](#).

Tabla 1. Casos de COVID-19 confirmados totales, diagnosticados el día previo y diagnosticados o con fecha de inicio de síntomas en los últimos 14 y 7 días a 21.12.2021

CCAA	Casos totales	Casos diagnosticados el día previo	Casos diagnosticados en los últimos 14 días		Casos diagnosticados en los últimos 7 días		Casos diagnosticados con fecha de inicio de síntomas en los últimos 14d.		Casos diagnosticados con fecha de inicio de síntomas en los últimos 7d.	
			Nº	IA*	Nº	IA*	Nº	IA*	Nº	IA*
Andalucía	874.964	669	41.906	495,08	27.133	320,55	10.875	128,48	3.113	36,78
Aragón	189.337	1.805	14.783	1.112,01	8.717	655,71	8.164	614,12	3.192	240,11
Asturias	84.975	868	8.335	818,13	4.794	470,56	859	84,32	422	41,42
Baleares	118.236	405	8.434	719,91	4.077	348,00	6.410	547,14	2.119	180,87
Canarias	122.972	2.481	16.348	751,30	11.793	541,97	7.413	340,68	3.354	154,14
Cantabria	52.847	496	3.535	606,45	2.246	385,31	1.947	334,02	942	161,60
Castilla La Mancha	255.403	72	7.668	374,92	3.953	193,28	4.751	232,30	1.623	79,36
Castilla y León	342.202	3.906	25.283	1.055,69	16.300	680,61	13.025	543,86	6.134	256,13
Cataluña	1.045.721	4.526	58.844	756,30	32.916	423,06	8.512	109,40	3.017	38,78
Ceuta	8.614	68	804	954,85	444	527,30	566	672,19	229	271,97
C. Valenciana	583.739	287	36.624	724,17	18.722	370,19	13.931	275,46	3.362	66,48
Extremadura	112.670	1.373	6.815	640,52	4.931	463,45	1.797	168,89	759	71,34
Galicia	216.850	1.197	16.947	627,24	9.347	345,95	7.990	295,73	2.851	105,52
Madrid	992.842	12.988	68.603	1.011,86	51.545	760,26	5.849	86,27	2.183	32,20
Melilla	12.152	60	660	757,96	327	375,53	427	490,38	174	199,83
Murcia	164.075	1.500	13.611	900,64	8.952	592,36	8.993	595,07	3.907	258,53
Navarra	103.563	1.114	10.332	1.562,62	5.422	820,03	6.370	963,40	2.940	444,65
País Vasco	318.278	3.324	28.288	1.273,95	16.219	730,42	54	2,43	19	0,86
La Rioja	45.655	470	4.291	1.341,30	3.023	944,94	1.766	552,02	458	143,16
ESPAÑA	5.645.095	37.609	372.111	784,20	230.861	486,53	109.699	231,18	40.798	85,98

* IA: Incidencia acumulada (casos diagnosticados/100.000 habitantes). Se utiliza como denominador para el cálculo de la IA las cifras oficiales de población del INE del padrón municipal a 01.01.2020

Figura 1. Casos diarios confirmados de COVID-19 en España desde el 01.12.2020 a 21.12.2021 (datos consolidados a las 18:00 horas del 22.12.2021).



A continuación, se presenta la situación de la capacidad asistencia y actividad COVID-19 en los hospitales españoles. Para el análisis de los casos confirmados que han precisado ingreso, tanto hospitalario como específicamente en UCI, se puede consultar los datos disponibles [aquí](#).

Tabla 2. Situación capacidad asistencial y actividad Covid-19 en hospitales

CCAA	Total Pacientes COVID hospitalizados	Tasa de ocupación hospitalaria por 100.000 hab.	% Camas Ocupadas COVID	Número Pacientes COVID en UCI	Tasa de ocupación UCI por 100.000 hab.	% Camas Ocupadas UCI COVID	Ingresos COVID últimas 24h	Altas COVID últimas 24h
Andalucía	764	9,03	4,31%	133	1,57	7,22%	128	126
Aragón	319	24,00	7,66%	43	3,23	19,55%	46	49
Asturias	216	21,20	6,16%	48	4,71	15,95%	36	26
Baleares	283	24,16	8,13%	62	5,29	18,79%	34	28
Canarias	331	15,21	5,95%	68	3,13	14,26%	26	26
Cantabria	91	15,61	6,12%	23	3,95	19,49%	14	10
Castilla La Mancha	177	8,65	3,60%	44	2,15	12,43%	28	26
Castilla y León	465	19,42	6,80%	88	3,67	20,90%	73	75
Cataluña	2.045	26,28	8,25%	382	4,91	30,44%	273	270
Ceuta	8	9,50	4,10%	0	0,00	0,00%	2	0
C. Valenciana	899	17,78	8,08%	167	3,30	21,25%	119	116
Extremadura	52	4,89	1,67%	4	0,38	2,07%	5	7
Galicia	261	9,66	3,09%	43	1,59	5,74%	34	29
Madrid	975	14,38	5,73%	165	2,43	14,63%	168	112
Melilla	15	17,23	8,24%	5	5,74	29,41%	2	5
Murcia	270	17,87	6,57%	62	4,10	13,16%	39	45
Navarra	116	17,54	6,20%	25	3,78	21,19%	15	11
País Vasco	399	17,97	8,13%	94	4,23	20,94%	64	58
La Rioja	46	14,38	6,36%	10	3,13	18,87%	12	7
Total general	7.732	16,29	6,23%	1.466	3,09	15,77%	1.118	1.026

Fuente: Notificación de los hospitales al Ministerio de Sanidad

(1) Información referida al día 20/12/2021, con los últimos datos disponibles a las 15:00 del día 21 de Diciembre de 2021

Nota: El criterio de cómputo incluye a pacientes que presentan clínica Covid que debe ser tratada en régimen de hospitalización, bien con infección confirmada bien pendiente de confirmar.

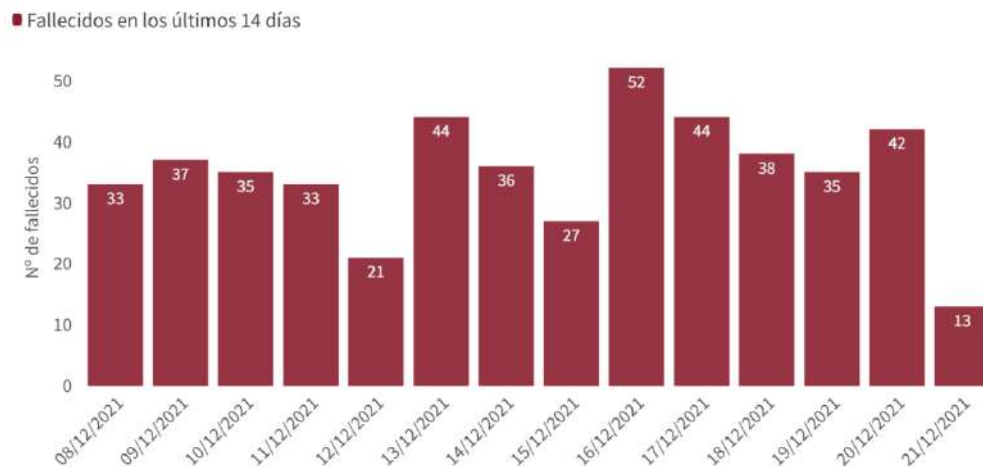
Puede acceder a los datos en abierto de la capacidad asistencial [aquí](#).

Tabla 3. Total de Pruebas diagnósticas realizadas del 12.12.2021 al 18.12.2021 (Datos provisionales con información actualizada a 22.12.2021)

CCAA	PCR	Test de antígeno	Total de pruebas	Tasa por 100.000 hab.	Positividad
Andalucía	112.460	70.818	183.278	2.178,19	16,29%
Aragón	27.913	13.016	40.929	3.102,35	19,60%
Asturias	37.904	4.504	42.408	4.146,27	11,71%
Baleares	28.233	10.511	38.744	3.370,63	14,85%
Canarias	42.863	29.300	72.163	3.351,14	12,33%
Cantabria	15.918	4.287	20.205	3.477,16	10,05%
Castilla La Mancha	27.548	12.564	40.112	1.973,18	14,44%
Castilla y León	54.006	21.353	75.359	3.140,55	20,13%
Cataluña	226.055	178.843	404.898	5.275,39	11,38%
Ceuta	1.206	5.818	7.024	8.285,27	12,66%
C. Valenciana	88.655	38.989	127.644	2.550,96	19,26%
Extremadura	22.621	15.328	37.949	3.554,24	9,34%
Galicia	66.990	20.650	87.640	3.246,53	10,77%
Madrid	124.562	131.653	256.215	3.845,11	15,30%
Melilla	914	1.288	2.202	2.546,05	11,76%
Murcia	32.790	13.569	46.359	3.103,22	16,01%
Navarra	18.086	14.308	32.394	4.951,59	17,40%
País Vasco	67.614	22.921	90.535	4.100,73	15,63%
La Rioja	8.890	4.524	13.414	4.234,24	18,03%
ESPAÑA	1.005.228	614.244	1.619.472	3.443,76	14,46%

Puede acceder a los datos en abierto de las pruebas realizadas [aquí](#).

Figura 2. Número de fallecidos diarios por COVID-19 por fecha de defunción en España a 21.12.2021 (datos consolidados a las 18:00 horas del 22.12.2021).



* En todos los fallecidos diagnosticados en los últimos 7 días consta la fecha de defunción en la ficha de notificación

Tabla 4. Casos de COVID-19 que han fallecido (total y con fecha de fallecimiento en los últimos 7 días) y letalidad por Comunidades Autónomas en España a 21.12.2021.

CCAA	Total	Con fecha de defunción en los últimos 7 días	Letalidad global de la pandemia
Andalucía	11.424	27	1,3%
Aragón	4.042	30	2,1%
Asturias	2.134	16	2,5%
Baleares	1.043	8	0,9%
Canarias	1.101	21	0,9%
Cantabria	621	1	1,2%
Castilla La Mancha	6.562	7	2,6%
Castilla y León	7.512	24	2,2%
Cataluña	16.088	3	1,5%
Ceuta	131	1	1,5%
C. Valenciana	8.032	39	1,4%
Extremadura	2.008	2	1,8%
Galicia	2.730	24	1,3%
Madrid	16.356	17	1,6%
Melilla	119	3	1,0%
Murcia	1.794	12	1,1%
Navarra	1.282	10	1,2%
País Vasco	5.121	0	1,6%
La Rioja	837	6	1,8%
ESPAÑA	88.937	251	1,6%

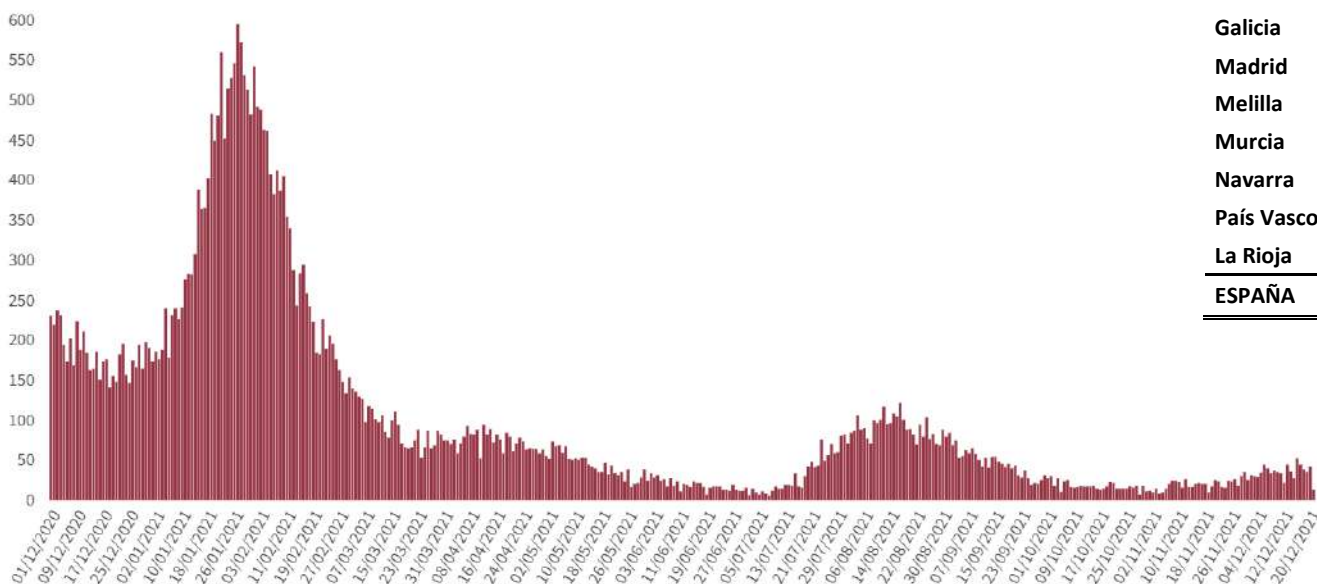


Figura 3. Casos diarios confirmados de COVID-19 por fecha de diagnóstico desde el 15.06.2021 por Comunidades Autónomas, a 21.12.2021 (datos consolidados a las 18:00 horas del 22.12.2021).

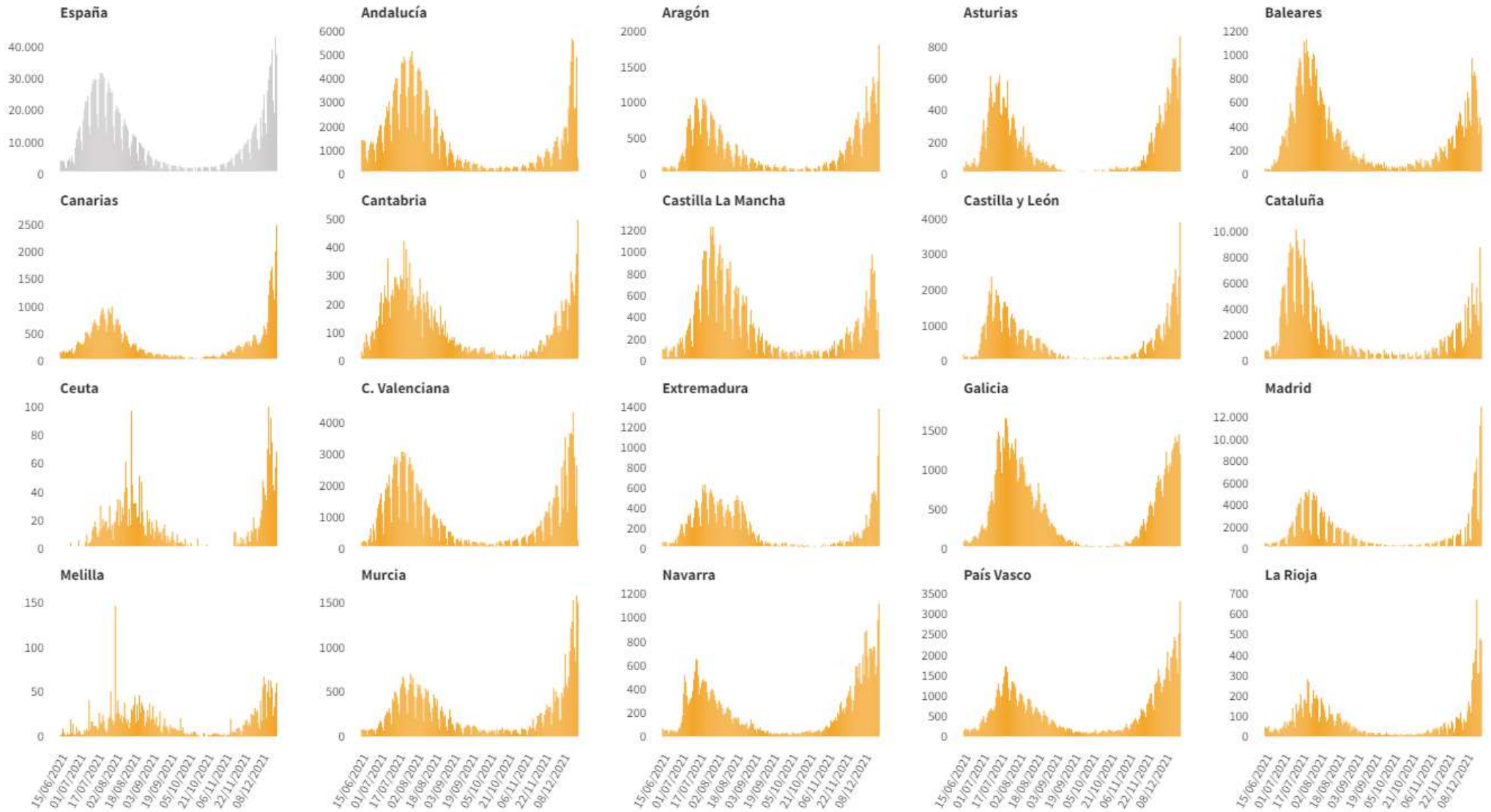


Figura 4. Evolución de la incidencia acumulada en 14 días por grupos de edad en España, a 21.12.2021.

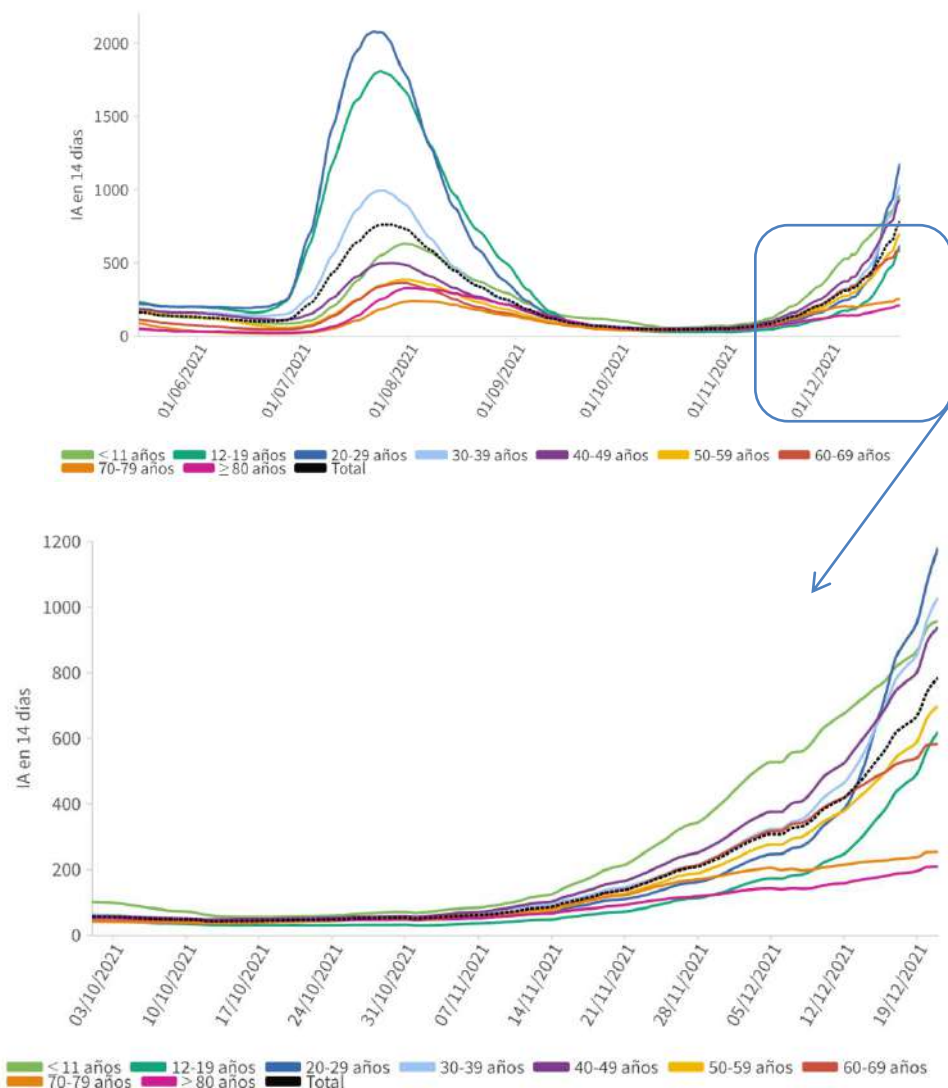


Tabla 5. Incidencia acumulada en 14 días por grupos de edad en España y por Comunidades Autónomas, a 21.12.2021 (datos consolidados a las 18:00 horas del 22.12.2021).

CCAA	≤ 11 años	12-19 años	20-29 años	30-39 años	40-49 años	50-59 años	60-69 años	70-79 años	≥ 80 años
Andalucía	580,78	310,53	627,56	699,69	655,97	453,83	367,63	168,21	143,16
Aragón	1.261,64	603,25	1.180,21	1.221,65	1.145,42	829,19	704,11	298,43	216,58
Asturias	1.232,66	529,69	1.070,65	1.162,07	1.097,65	828,18	688,93	281,01	290,35
Baleares	897,74	549,85	815,56	863,95	878,88	707,49	626,11	196,23	213,96
Canarias	597,18	803,68	1.586,90	1.040,09	727,46	562,03	439,83	243,32	207,23
Cantabria	830,24	452,65	912,78	757,74	756,89	554,67	524,92	244,98	190,05
Castilla La Mancha	523,61	286,83	527,77	514,10	429,82	327,18	312,21	122,56	80,62
Castilla y León	1.468,00	1.055,39	1.748,77	1.447,07	1.373,78	1.041,78	768,11	309,69	265,59
Cataluña	939,90	626,52	946,56	883,55	925,08	726,89	644,95	347,87	281,76
Ceuta	695,02	471,18	1.322,15	1.874,89	1.202,34	934,58	407,28	46,32	268,71
C. Valenciana	1.100,91	564,15	904,82	869,66	878,01	634,69	628,87	259,67	221,31
Extremadura	784,26	473,16	1.118,07	1.043,61	822,60	512,95	391,07	130,61	119,73
Galicia	989,40	521,65	1.077,58	892,68	780,65	595,73	438,13	157,37	141,27
Madrid	830,23	899,30	2.055,15	1.455,60	1.126,19	858,57	613,66	259,66	197,74
Melilla	650,20	323,79	783,66	1.046,73	1.066,49	885,03	638,81	480,26	212,86
Murcia	979,54	587,76	1.172,73	1.113,38	940,76	753,09	623,52	215,75	220,72
Navarra	2.527,46	1.163,37	1.919,94	1.919,08	1.913,85	1.511,99	1.277,02	344,14	303,65
País Vasco	2.258,19	1.035,55	1.890,00	1.574,40	1.549,98	1.082,72	953,52	412,99	280,47
La Rioja	1.446,69	928,25	2.344,21	2.334,75	1.724,37	1.109,85	851,05	309,33	220,65
ESPAÑA	957,59	619,31	1.180,11	1.029,34	937,59	699,33	583,03	254,16	209,31

Los grupos de edad corresponden con los mismos de los que se hace seguimiento de la cobertura de vacunación

Figura 5. Evolución de la incidencia acumulada en 14 días por grupos de edad desde el 01.10.2021 por Comunidades Autónomas, a 21.12.2021.

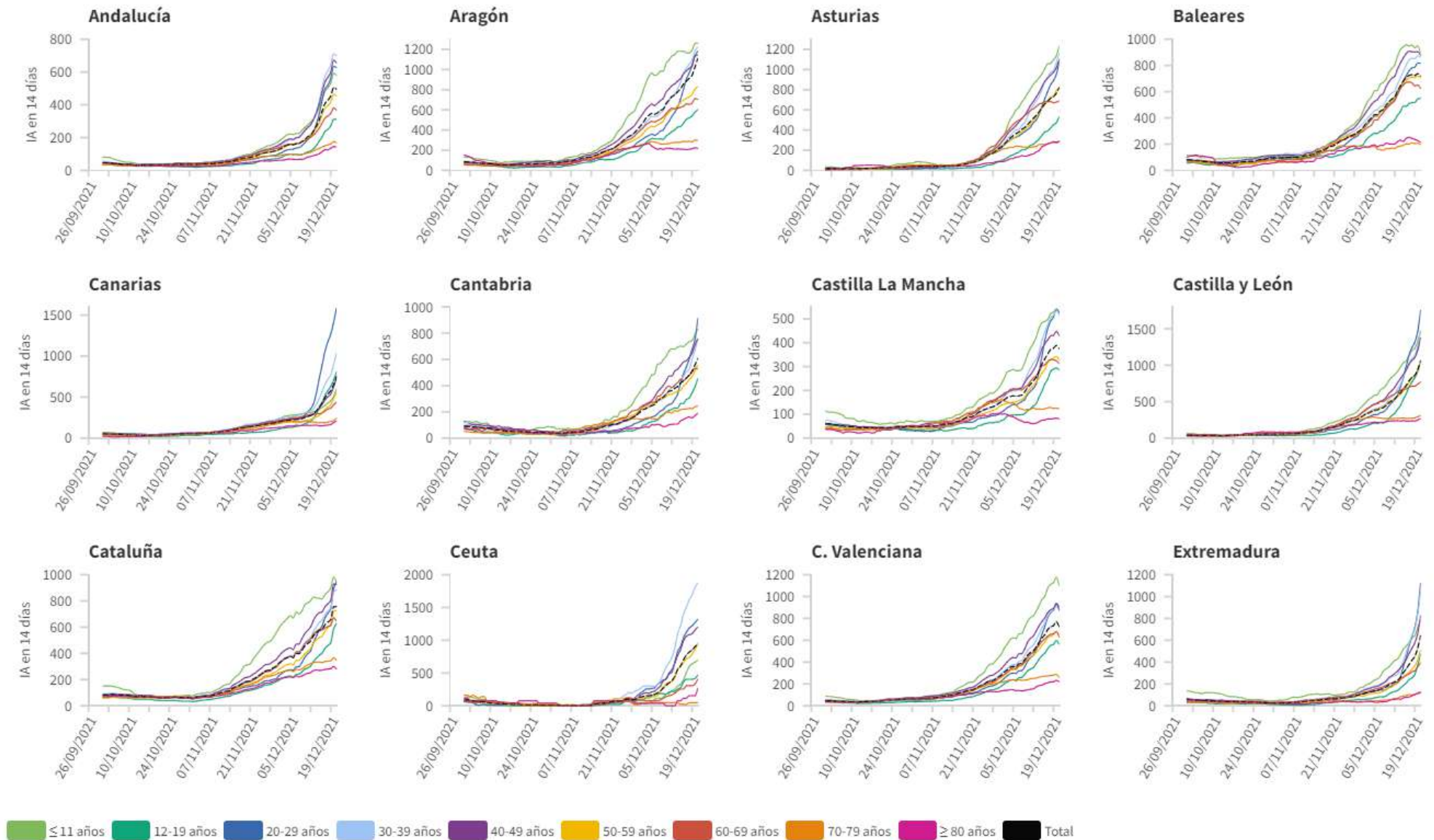
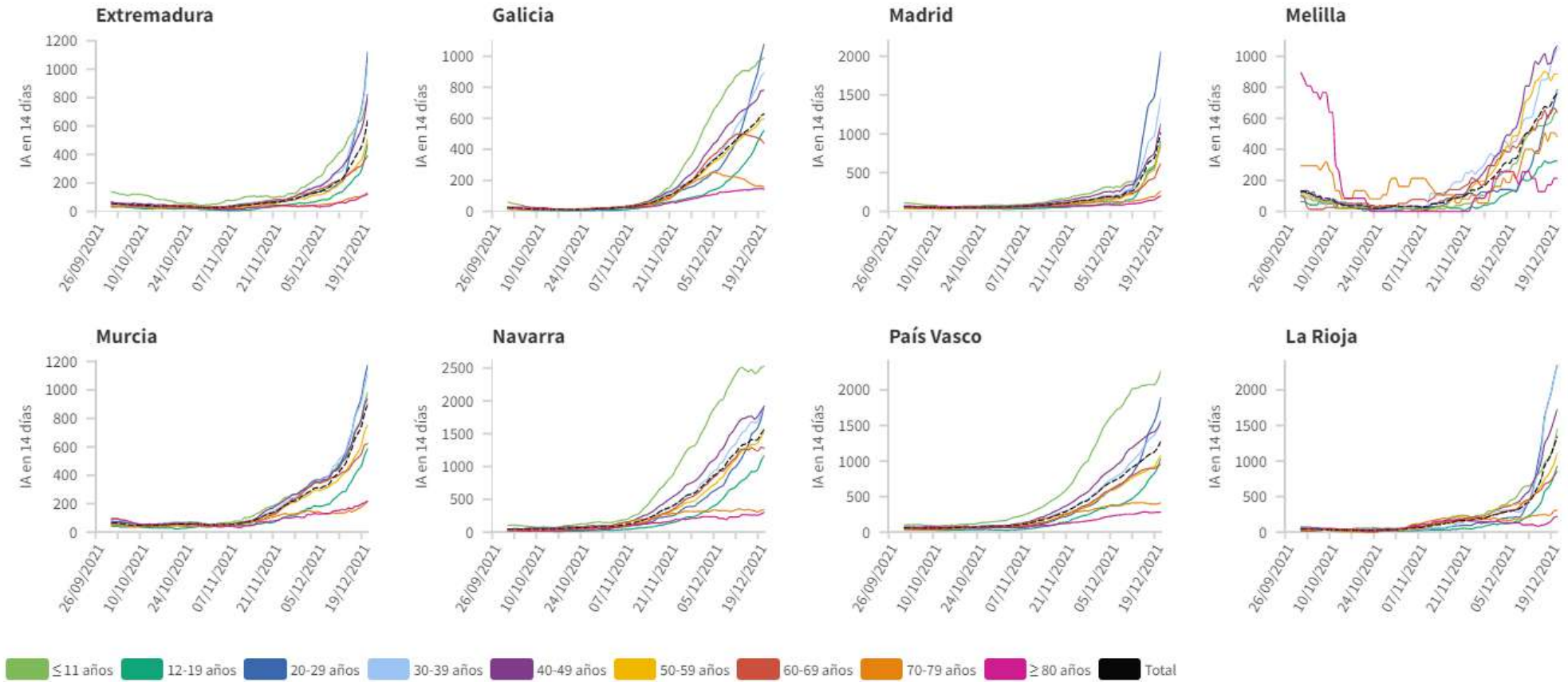


Figura 5(cont.). Incidencia acumulada en 14 días por grupos de edad desde el 01.10.2021 por Comunidades Autónomas, a 21.12.2021.

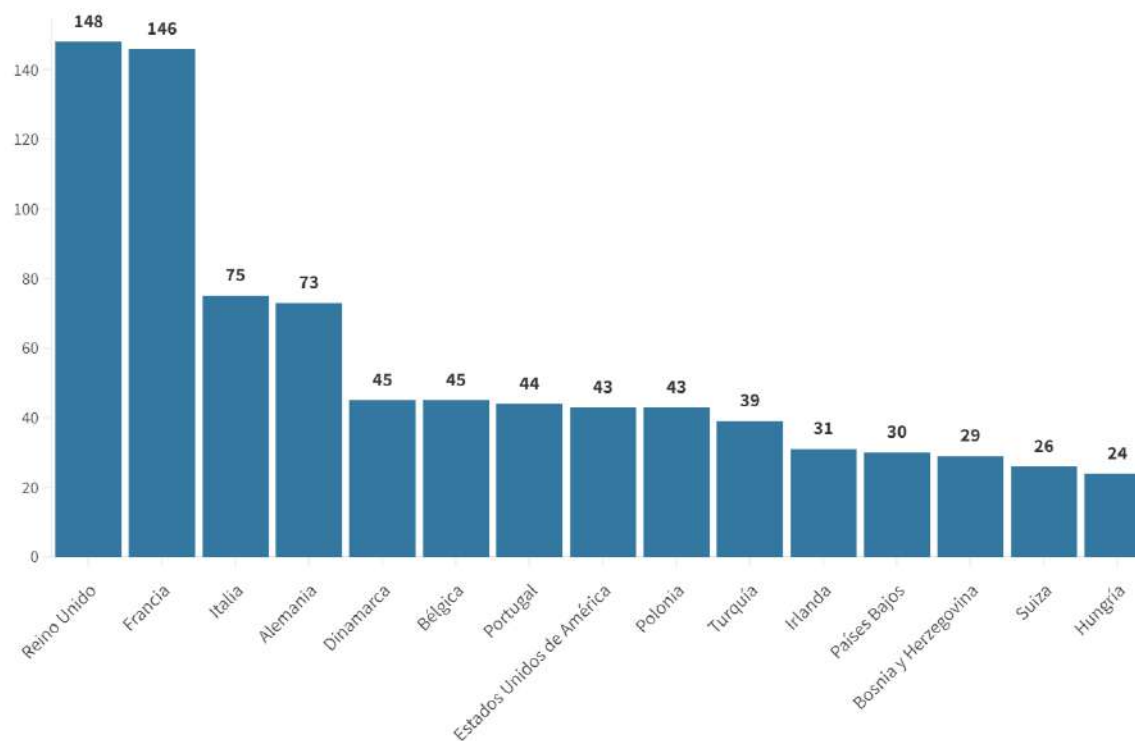


Los grupos de edad corresponden con los mismos de los que se hace seguimiento de la cobertura de vacunación

Tabla 6. Nº de casos COVID-19 importados de otro país

	Diagnósticos desde el 11 de mayo	Diagnósticos en los últimos 7 días
Andalucía	3.957	36
Aragón	577	26
Asturias	67	0
Baleares	932	27
Canarias	3.299	48
Cantabria	199	12
Castilla La Mancha	399	10
Castilla y León	824	36
Cataluña	1.802	25
Ceuta	179	1
C. Valenciana	2.587	25
Extremadura	363	7
Galicia	1.113	15
Madrid	3.045	46
Melilla	179	1
Murcia	738	28
Navarra	336	3
País Vasco	101	0
La Rioja	53	0
ESPAÑA	20.750	346

Figura 6. Nº de casos importados según país de origen (los países más frecuentes en las últimas 4 semanas)



Fuente: Casos notificados a la Red Nacional de Vigilancia Epidemiológica por las comunidades autónomas clasificados como importados de otro país. Las personas han podido llegar a través de diferentes medios de transporte, incluyendo pateras.

SITUACIÓN INTERNACIONAL *(datos consultados hasta las 10:00 horas del 22.12.2021)*

Situación en Europa: Hasta el día de hoy se han notificado al menos 92.819.749 casos confirmados. En la tabla 7 se presentan los datos epidemiológicos detallados de los países de Europa con más casos confirmados.

Tabla 7. Detalles de los países con más casos confirmados u otros países de interés de Europa^{1,2,3,4}.

	Casos confirmados	Nuevos diarios*	Incremento promedio en los últimos 7 días	Incidencia Acumulada 100.000 hab. 14 días	Fallecidos	Nuevos diarios*	Letalidad
Reino Unido	11.542.143	90.629	0,78%	1.474,2	147.433	172	1,3%
Rusia	10.267.719	25.907	0,27%	278,8	299.249	1.027	2,9%
Turquía	9.189.881	18.762	0,21%	327,7	80.591	176	0,9%
Francia	8.713.756	72.832	0,64%	1.083,6	121.946	229	1,4%
Alemania	6.878.709	45.659	0,56%	707,2	109.324	510	1,6%
Italia	5.436.143	30.798	0,47%	500,1	135.931	153	2,5%
Polonia	3.982.257	13.807	0,46%	732,7	92.052	538	2,3%
Ucrania	3.616.716	6.029	0,18%	252,8	93.608	346	2,6%
Países Bajos	2.992.157	12.154	0,48%	1.269,2	20.504	36	0,7%
Chequia	2.415.624	8.635	0,39%	1.451,8	35.401	113	1,5%
Bélgica	2.017.154	17.390	0,42%	1.199,2	27.992	97	1,4%
Rumanía	1.798.629	424	0,04%	55,2	58.232	36	3,2%
Serbia	1.283.490	1.029	0,09%	248,6	12.432	31	1,0%
Suecia	1.250.885	-	0,17%	328,2	15.231	-	1,2%
Austria	1.247.806	1.863	0,21%	527,0	13.088	20	1,0%
Portugal	1.233.608	5.754	0,39%	595,4	18.812	16	1,5%
Suiza	1.190.384	20.366	0,75%	1.365,8	11.576	48	1,0%

¹ Las cifras de fallecidos por COVID-19 notificadas por cada país varían en su definición por lo que dichas cifras, y la letalidad resultante en cada país, no son directamente comparables entre sí.

² (-) sin actualizar

³ Suiza, Austria y Portugal ya no se encuentran entre los quince países con más casos confirmados de Europa. Se siguen incluyendo en la tabla por su histórico.

⁴ Datos consultados para casos confirmados y fallecidos (orden alfabético): **Alemania** (Robert Koch Institut), **Francia** (Santé Publique France), **Italia** (Ministerio de Sanidad), **Portugal** (Dirección General de Salud), **Reino Unido** (Public Health England). **Resto de países y territorios:** página web de la Organización Mundial de la Salud (OMS).

*Los casos y fallecidos nuevos notificados diariamente pueden corresponder a casos diagnosticados y fallecidos de días previos.

Situación a nivel global y otros países fuera de Europa: Según la OMS, a nivel global hasta el día de hoy se han notificado al menos 274.628.461 casos y 5.358.978 fallecidos. En la tabla 8 se presenta información detallada de los países con más casos acumulados fuera de Europa.

Tabla 8. Detalles de los países con más casos confirmados u otros países de interés fuera de Europa^{5,6,7,8}

	Casos confirmados	Nuevos diarios*	Incremento promedio en los últimos 7 días	Incidencia Acumulada 100.000 hab. 14 días	Fallecidos	Nuevos diarios*	Letalidad
Estados Unidos	51.115.304	288.579	0,30%	582,8	805.112	1.373	1,6%
India	34.752.164	5.326	0,02%	7,7	478.007	453	1,4%
Brasil	22.213.762	8.821	0,03%	33,7	617.803	408	2,8%
Irán	6.173.369	2.390	#N/A	43,8	131.124	41	2,1%
Argentina	5.389.707	3.254	0,08%	110,2	116.903	4	2,2%
Colombia	5.107.323	2.038	0,04%	52,9	129.458	59	2,5%
Indonesia	4.260.893	216	0,00%	1,1	144.024	11	3,4%
México	3.933.386	841	0,06%	24,9	297.858	23	7,6%
Sudáfrica	3.316.585	8.511	0,60%	482,0	90.453	105	2,7%
Filipinas	2.837.730	175	0,00%	2,4	50.784	109	1,8%
Malasia	2.721.544	5.697	0,14%	185,6	31.135	62	1,1%
Perú	2.265.320	1.581	0,07%	68,5	202.225	71	8,9%
Tailandia	2.196.529	2.476	0,14%	68,8	21.440	32	1,0%
Iraq	2.090.844	364	#N/A	15,3	24.074	11	1,2%
Canadá	1.866.907	-	0,30%	153,1	30.032	-	1,6%
Corea del Sur	575.615	10.517	1,22%	181,3	4.828	106	0,8%
Singapur	276.105	450	0,13%	110,5	815	5	0,3%
China	129.893	215	0,08%	0,1	5.699	1	4,4%

⁵ Las cifras de fallecidos por COVID-19 notificadas por cada país varían en su definición por lo que dichas cifras, y la letalidad resultante en cada país, no son directamente comparables entre sí.

⁶ (-) sin actualizar.

⁷ China, Singapur y Corea del Sur ya no se encuentran entre los quince países con más casos confirmados fuera de Europa. Se siguen incluyendo en la tabla por su histórico.

⁸ Datos consultados para casos confirmados y fallecidos (orden alfabético): **Estados Unidos** (Centers for Disease Control and Prevention). **Resto de países y territorios:** página web de la Organización Mundial de la Salud (OMS).

*Los casos y fallecidos nuevos notificados diariamente pueden corresponder a casos diagnosticados y fallecidos de días previos.