

Actualización nº 532. Enfermedad por el coronavirus (COVID-19). 29.12.2021 (datos consolidados a las 19:00 horas del 29.12.2021)

SITUACIÓN EN ESPAÑA

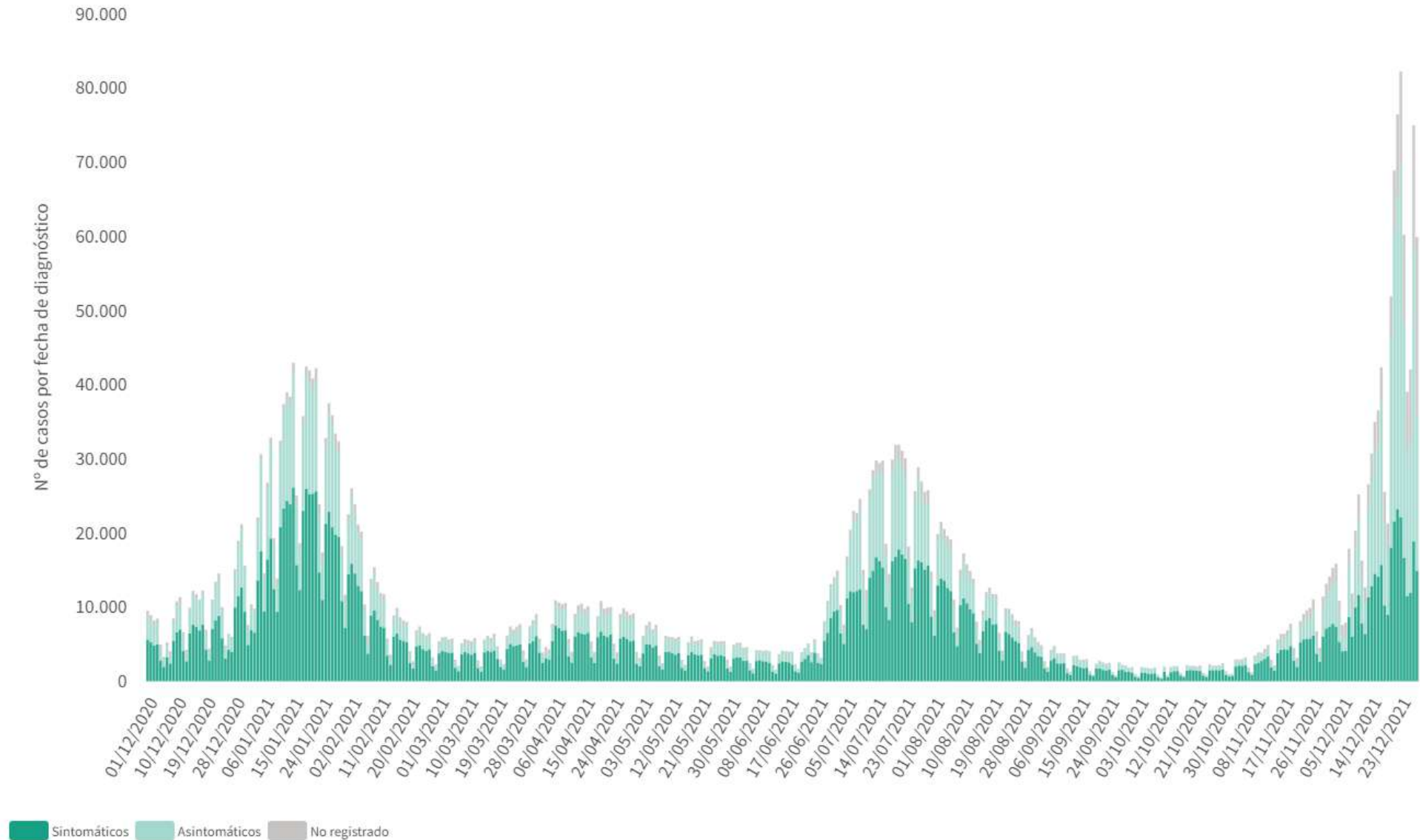
El presente informe se ha realizado con los datos individualizados notificados por las CCAA a la Red Nacional de Vigilancia Epidemiológica (al sistema SiViEs). Se incluyen los casos notificados confirmados con una prueba diagnóstica positiva de infección activa (PDIA) tal como se establece en la [Estrategia de detección precoz, vigilancia y control de COVID-19](#) y además los casos notificados antes del 11 de mayo que requirieron hospitalización, ingreso en UCI o fallecieron con diagnóstico clínico de COVID-19, de acuerdo a las definiciones de caso vigentes en cada momento. Cualquier futura actualización que realicen las CCAA quedarán reflejadas en los informes diarios. En España hasta el momento se han notificado un total de 6.133.057 casos confirmados de COVID-19 y 89.331 fallecidos. Los datos se pueden obtener en [aquí](#).

Tabla 1. Casos de COVID-19 confirmados totales, diagnosticados el día previo y diagnosticados o con fecha de inicio de síntomas en los últimos 14 y 7 días a 28.12.2021

CCAA	Casos totales	Casos diagnosticados el día previo	Casos diagnosticados en los últimos 14 días		Casos diagnosticados en los últimos 7 días		Casos diagnosticados con fecha de inicio de síntomas en los últimos 14d.		Casos diagnosticados con fecha de inicio de síntomas en los últimos 7d.	
			Nº	IA*	Nº	IA*	Nº	IA*	Nº	IA*
Andalucía	930.836	536	82.801	978,23	45.479	537,30	13.459	159,01	2.857	33,75
Aragón	207.929	4.616	27.468	2.066,21	18.608	1.399,74	13.394	1.007,53	5.745	432,15
Asturias	93.719	1.925	13.535	1.328,54	8.722	856,12	1.723	169,12	1.014	99,53
Baleares	128.144	1.156	13.965	1.192,02	7.443	635,32	10.392	887,04	4.510	384,96
Canarias	143.898	4.689	32.703	1.502,93	20.555	944,64	11.971	550,15	5.471	251,43
Cantabria	58.275	1.338	7.673	1.316,34	5.427	931,03	4.168	715,04	1.886	323,55
Castilla La Mancha	276.298	3	24.781	1.211,65	15.994	782,02	9.465	462,79	2.803	137,05
Castilla y León	379.272	8.148	53.265	2.224,08	36.191	1.511,16	24.323	1.015,61	13.312	555,84
Cataluña	1.111.103	48	97.410	1.251,98	53.194	683,69	9.625	123,71	1.535	19,73
Ceuta	9.132	146	962	1.142,49	517	614,00	639	758,89	337	400,23
C. Valenciana	620.100	754	54.747	1.082,52	28.444	562,43	13.386	264,68	3.508	69,36
Extremadura	127.631	3.465	19.895	1.869,85	14.799	1.390,90	3.646	342,67	1.237	116,26
Galicia	240.324	3.323	32.820	1.214,74	22.550	834,62	15.053	557,14	5.922	219,19
Madrid	1.093.556	16.612	150.830	2.224,67	90.056	1.328,28	9.070	133,78	4.171	61,52
Melilla	12.645	143	818	939,41	480	551,24	528	606,37	233	267,58
Murcia	175.834	2.135	20.552	1.359,93	11.046	730,92	11.260	745,08	3.996	264,42
Navarra	119.538	3.227	21.400	3.236,55	15.696	2.373,88	15.751	2.382,19	10.058	1.521,18
País Vasco	354.071	7.179	51.998	2.341,72	35.699	1.607,70	56	2,52	17	0,77
La Rioja	50.752	424	8.118	2.537,56	3.675	1.148,75	3.202	1.000,89	612	191,30
ESPAÑA	6.133.057	59.867	715.741	1.508,39	434.575	915,84	171.111	360,61	69.224	145,89

* IA: Incidencia acumulada (casos diagnosticados/100.000 habitantes). Se utiliza como denominador para el cálculo de la IA las cifras oficiales de población del INE del padrón municipal a 01.01.2020

Figura 1. Casos diarios confirmados de COVID-19 en España desde el 01.12.2020 a 28.12.2021 (datos consolidados a las 19:00 horas del 29.12.2021).



A continuación, se presenta la situación de la capacidad asistencia y actividad COVID-19 en los hospitales españoles. Para el análisis de los casos confirmados que han precisado ingreso, tanto hospitalario como específicamente en UCI, se puede consultar los datos disponibles [aquí](#).

Tabla 2. Situación capacidad asistencial y actividad Covid-19 en hospitales

CCAA	Total Pacientes COVID hospitalizados	Tasa de ocupación hospitalaria por 100.000 hab.	% Camas Ocupadas COVID	Número Pacientes COVID en UCI	Tasa de ocupación UCI por 100.000 hab.	% Camas Ocupadas UCI COVID	Ingresos COVID últimas 24h	Altas COVID últimas 24h
Andalucía	1.129	13,34	6,34%	185	2,19	10,11%	204	154
Aragón	444	33,40	10,98%	48	3,61	21,82%	90	61
Asturias	262	25,72	7,50%	46	4,52	15,18%	49	25
Baleares	298	25,44	8,67%	64	5,46	19,28%	38	32
Canarias	443	20,36	7,98%	78	3,58	16,28%	50	38
Cantabria	115	19,73	7,72%	24	4,12	20,34%	25	21
Castilla La Mancha	286	13,98	5,87%	50	2,44	14,08%	39	21
Castilla y León	550	22,97	8,10%	106	4,43	24,48%	75	62
Cataluña	2.630	33,80	10,91%	462	5,94	37,05%	406	278
Ceuta	11	13,06	5,61%	3	3,56	17,65%	0	1
C. Valenciana	1.027	20,31	9,26%	202	3,99	25,60%	138	128
Extremadura	93	8,74	2,99%	9	0,85	4,66%	20	20
Galicia	301	11,14	3,59%	47	1,74	6,28%	56	43
Madrid	1.669	24,62	10,14%	211	3,11	18,81%	320	219
Melilla	18	20,67	9,89%	5	5,74	29,41%	3	5
Murcia	349	23,09	8,50%	80	5,29	16,99%	58	39
Navarra	139	21,02	7,69%	26	3,93	22,03%	19	10
País Vasco	581	26,17	12,23%	116	5,22	26,61%	124	72
La Rioja	66	20,63	9,13%	11	3,44	20,75%	13	10
Total general	10.411	21,94	8,51%	1.773	3,74	19,10%	1.727	1.239

Fuente: Notificación de los hospitales al Ministerio de Sanidad

(1) Información referida al día 28/12/2021, con los últimos datos disponibles a las 15:00 del día 29 de Diciembre de 2021

Nota: El criterio de cómputo incluye a pacientes que presentan clínica Covid que debe ser tratada en régimen de hospitalización, bien con infección confirmada bien pendiente de confirmar.

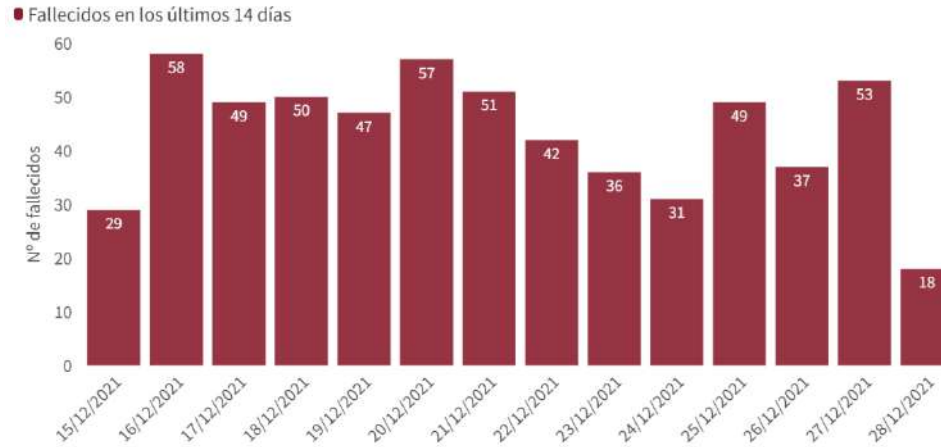
Puede acceder a los datos en abierto de la capacidad asistencial [aquí](#).

Tabla 3. Total de Pruebas diagnósticas realizadas del 19.12.2021 al 25.12.2021 (Datos provisionales con información actualizada a 29.12.2021)

CCAA	PCR	Test de antígeno	Total de pruebas	Tasa por 100.000 hab.	Positividad
Andalucía	172.509	114.776	287.285	3.414,27	22,12%
Aragón	32.196	22.068	54.264	4.113,12	26,17%
Asturias	49.855	5.790	55.645	5.440,46	14,18%
Baleares	33.959	11.972	45.931	3.995,88	18,58%
Canarias	51.734	50.293	102.027	4.737,97	17,62%
Cantabria	20.502	8.593	29.095	5.007,07	15,63%
Castilla La Mancha	41.858	32.328	74.186	3.649,34	25,26%
Castilla y León	61.628	58.571	120.199	5.009,24	26,29%
Cataluña	277.424	287.858	565.282	7.365,03	16,61%
Ceuta	1.019	5.325	6.344	7.483,16	9,60%
C. Valenciana	118.487	58.616	177.103	3.539,39	21,90%
Extremadura	30.462	36.489	66.951	6.270,52	18,65%
Galicia	85.386	44.982	130.368	4.829,34	14,24%
Madrid	191.260	227.539	418.799	6.285,07	23,43%
Melilla	1.071	1.329	2.400	2.774,98	11,54%
Murcia	40.283	22.550	62.833	4.205,98	17,95%
Navarra	22.189	25.779	47.968	7.332,16	28,11%
País Vasco	88.576	35.047	123.623	5.599,44	22,66%
La Rioja	4.938	11.416	16.354	5.162,28	22,58%
ESPAÑA	1.325.336	1.061.321	2.386.657	5.075,16	20,37%

Puede acceder a los datos en abierto de las pruebas realizadas [aquí](#).

Figura 2. Número de fallecidos diarios por COVID-19 por fecha de defunción en España a 28.12.2021 (datos consolidados a las 19:00 horas del 29.12.2021).



* En 5 fallecidos diagnosticados en los últimos 7 días no consta la fecha de defunción en la ficha de notificación

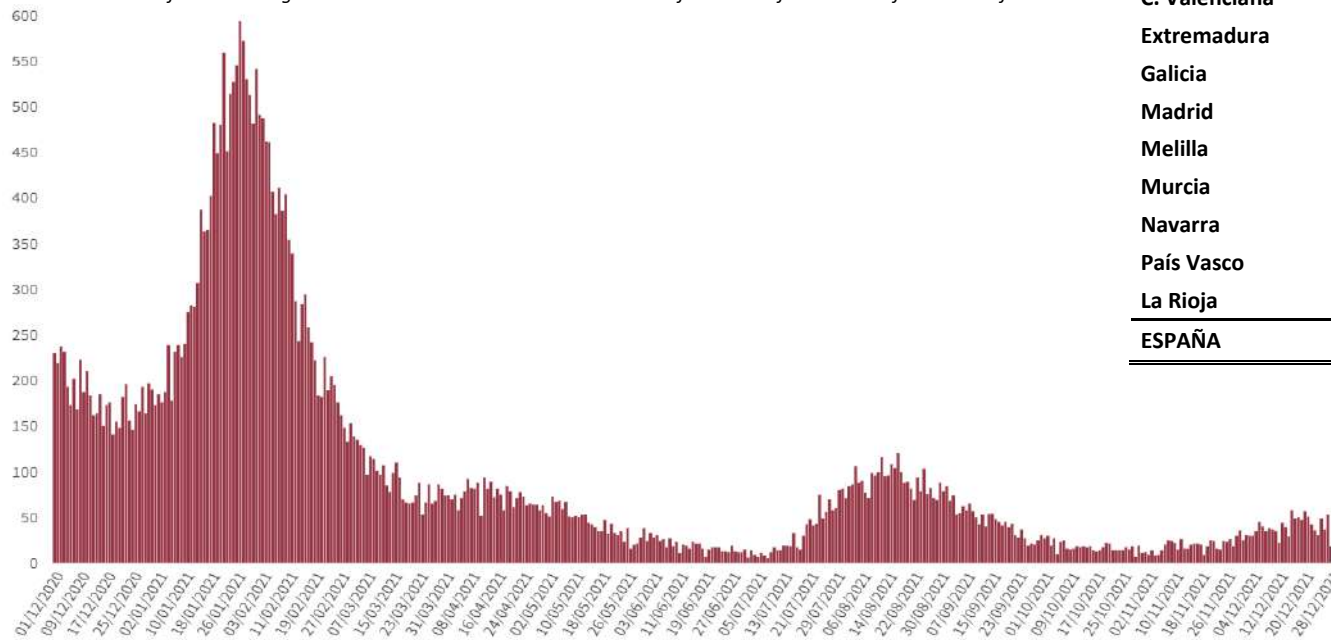


Tabla 4. Casos de COVID-19 que han fallecido (total y con fecha de fallecimiento en los últimos 7 días) y letalidad por Comunidades Autónomas en España a 28.12.2021.

CCAA	Total	Con fecha de defunción en los últimos 7 días	Letalidad global de la pandemia
Andalucía	11.473	29	1,2%
Aragón	4.076	23	2,0%
Asturias	2.152	17	2,3%
Baleares	1.063	12	0,8%
Canarias	1.130	25	0,8%
Cantabria	624	2	1,1%
Castilla La Mancha	6.583	19	2,4%
Castilla y León	7.548	24	2,0%
Cataluña	16.093	2	1,4%
Ceuta	131	0	1,4%
C. Valenciana	8.086	47	1,3%
Extremadura	2.012	3	1,6%
Galicia	2.751	18	1,1%
Madrid	16.372	3	1,5%
Melilla	121	2	1,0%
Murcia	1.824	26	1,0%
Navarra	1.294	12	1,1%
País Vasco	5.156	2	1,5%
La Rioja	842	5	1,7%
ESPAÑA	89.331	271	1,5%

Figura 3. Casos diarios confirmados de COVID-19 por fecha de diagnóstico desde el 15.06.2021 por Comunidades Autónomas, a 28.12.2021 (datos consolidados a las 19:00 horas del 29.12.2021).

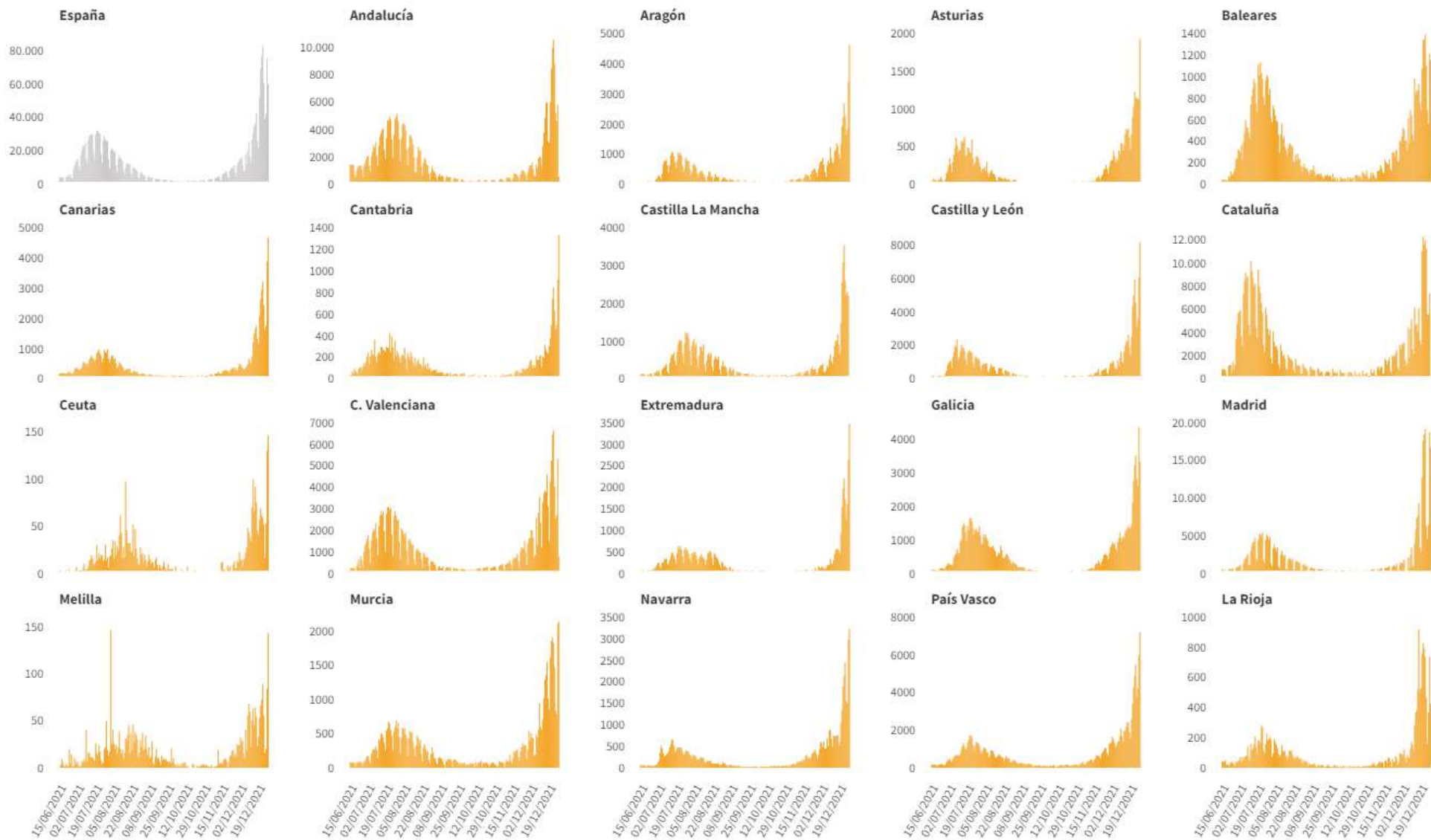


Figura 4. Evolución de la incidencia acumulada en 14 días por grupos de edad en España, a 28.12.2021.

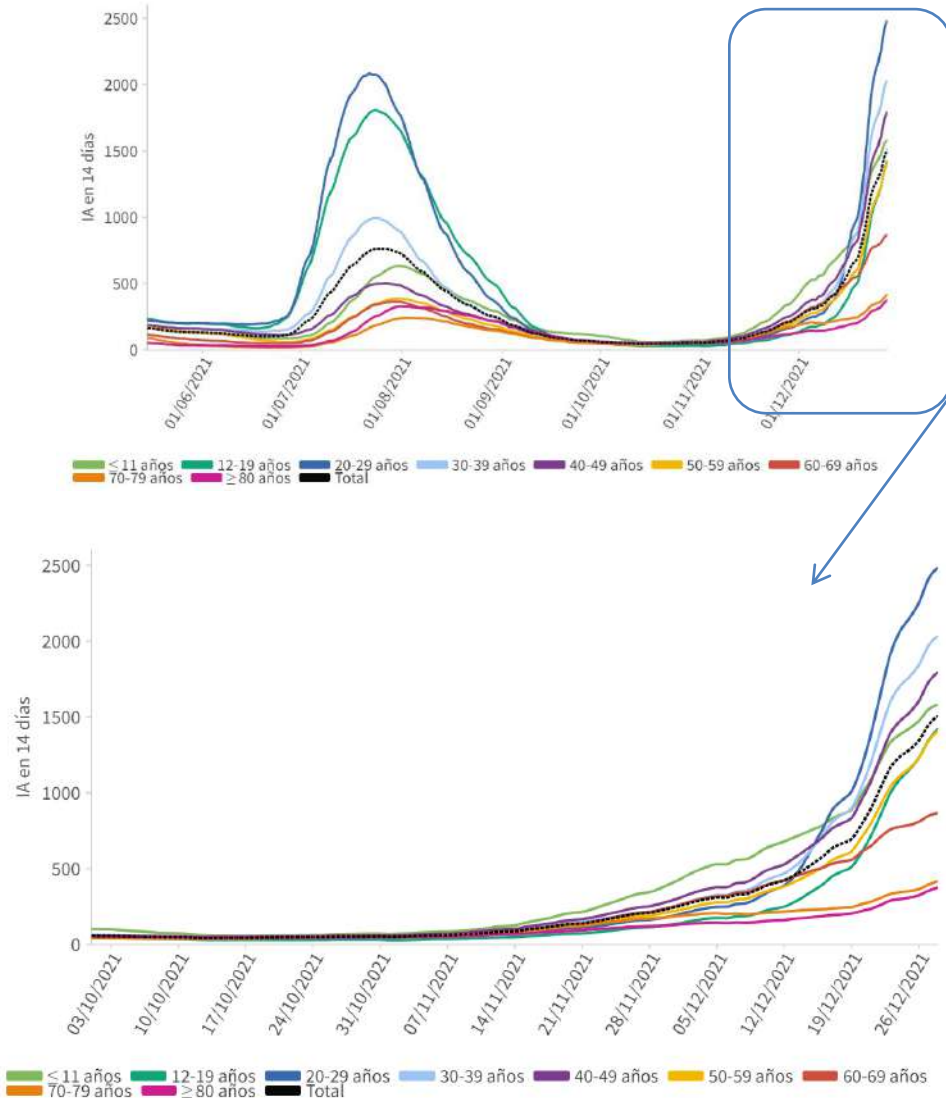


Tabla 5. Incidencia acumulada en 14 días por grupos de edad en España y por Comunidades Autónomas, a 28.12.2021 (datos consolidados a las 19:00 horas del 29.12.2021).

CCAA	≤ 11 años	12-19 años	20-29 años	30-39 años	40-49 años	50-59 años	60-69 años	70-79 años	≥ 80 años
Andalucía	987,12	741,53	1.482,76	1.413,94	1.259,82	924,41	595,10	267,38	241,10
Aragón	1.613,09	1.210,37	2.272,99	1.986,78	1.771,17	1.342,14	803,24	362,32	264,15
Asturias	1.922,06	1.165,63	2.395,37	2.021,83	1.790,49	1.315,13	725,02	337,76	411,04
Baleares	1.254,06	1.192,92	1.770,31	1.468,82	1.366,33	1.152,61	776,25	293,11	242,22
Canarias	1.244,09	1.579,00	2.647,09	2.078,25	1.620,16	1.291,82	854,13	514,46	493,15
Cantabria	1.709,82	1.321,57	2.225,52	1.746,77	1.563,89	1.270,51	888,23	393,85	399,59
Castilla La Mancha	1.207,51	1.152,48	2.115,65	1.740,12	1.463,08	1.128,86	718,26	292,90	249,27
Castilla y León	2.691,79	2.404,71	4.096,09	3.370,27	2.947,66	2.285,56	1.134,43	611,63	529,83
Cataluña	1.509,23	1.344,17	1.831,61	1.503,28	1.482,96	1.256,57	769,71	397,14	343,92
Ceuta	853,67	942,36	1.905,72	1.757,19	1.194,43	1.159,57	509,10	277,91	307,10
C. Valenciana	1.409,40	946,46	1.734,07	1.400,67	1.265,87	979,62	746,82	298,95	317,14
Extremadura	1.804,61	1.987,02	3.663,08	2.938,29	2.337,39	1.586,14	875,52	388,57	359,19
Galicia	1.517,05	1.568,83	3.005,01	1.855,55	1.538,28	927,10	436,40	222,60	239,86
Madrid	1.751,60	2.060,91	3.797,84	3.099,17	2.652,47	2.178,80	1.399,64	714,53	555,03
Melilla	656,39	553,58	1.200,50	1.533,01	1.149,81	1.000,09	677,14	373,53	425,71
Murcia	1.423,57	940,84	1.716,71	1.561,22	1.343,26	1.053,19	754,21	298,35	275,19
Navarra	3.949,00	3.454,64	5.369,38	4.181,16	3.849,93	3.152,21	1.692,76	810,15	806,49
País Vasco	3.152,25	2.642,85	4.465,25	3.131,54	2.780,75	2.169,85	1.245,19	569,74	491,93
La Rioja	2.548,41	2.275,58	3.857,77	4.064,19	3.239,09	2.479,86	1.426,37	743,11	891,61
ESPAÑA	1.580,86	1.422,85	2.484,79	2.033,29	1.797,45	1.408,87	867,47	417,85	376,07

Los grupos de edad corresponden con los mismos de los que se hace seguimiento de la cobertura de vacunación

Figura 5. Evolución de la incidencia acumulada en 14 días por grupos de edad desde el 01.10.2021 por Comunidades Autónomas, a 28.12.2021.

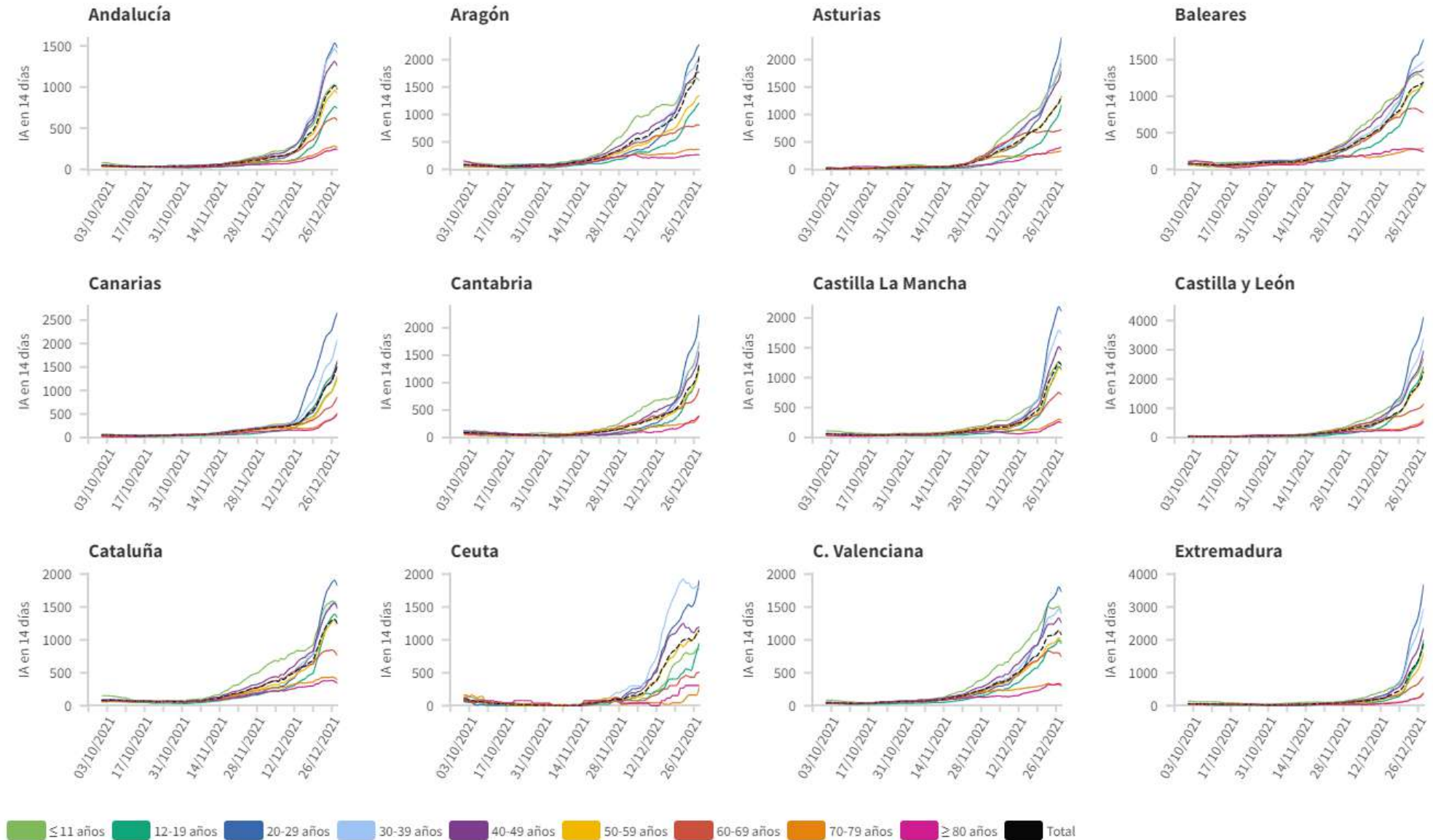
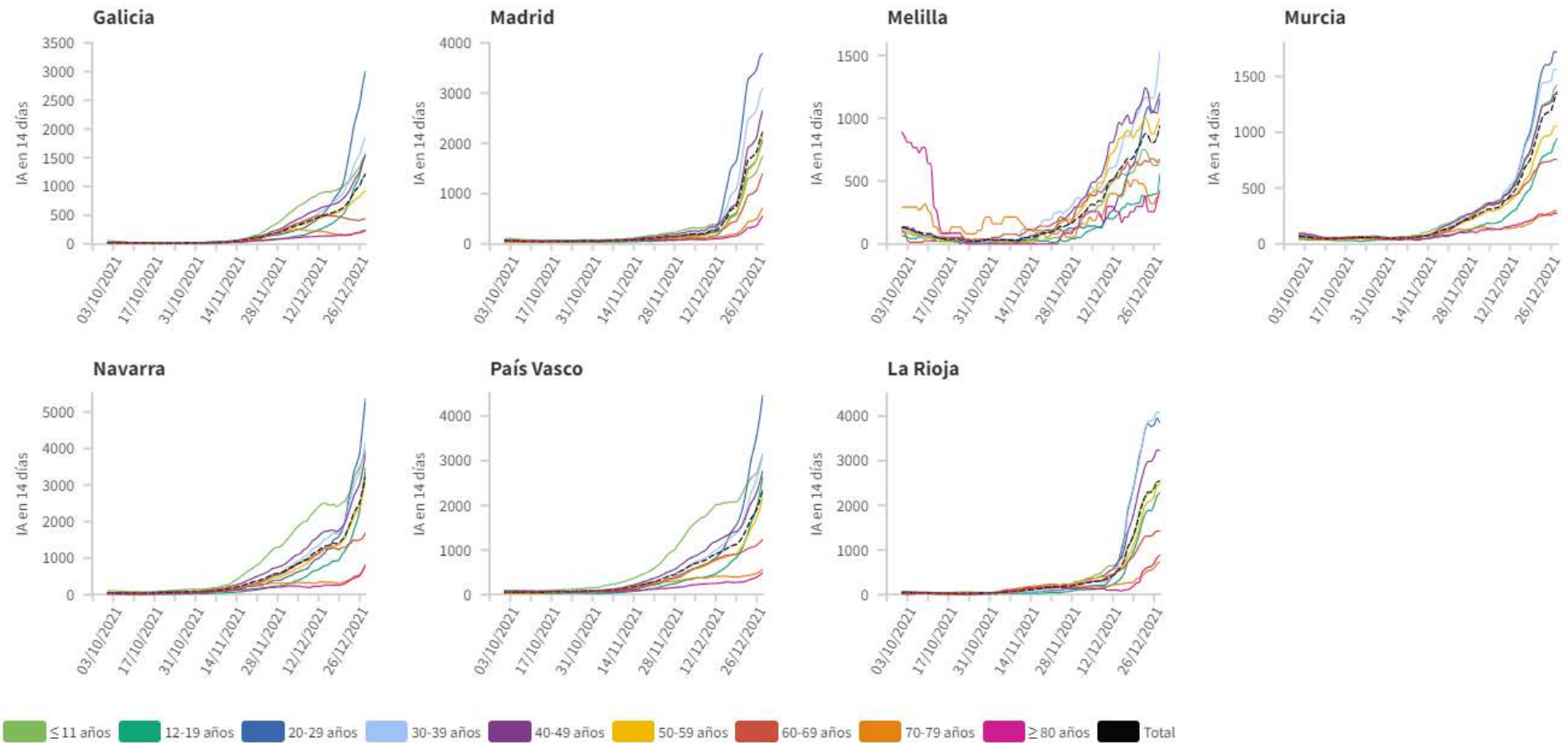


Figura 5(cont.). Incidencia acumulada en 14 días por grupos de edad desde el 01.10.2021 por Comunidades Autónomas, a 28.12.2021.

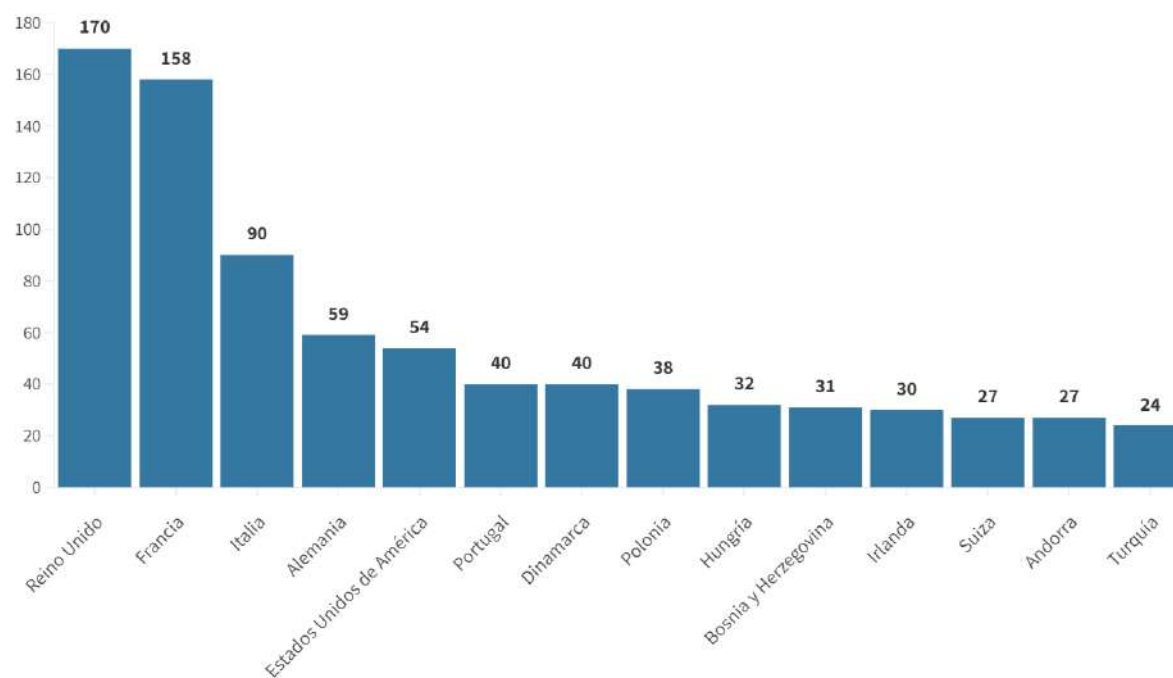


Los grupos de edad corresponden con los mismos de los que se hace seguimiento de la cobertura de vacunación

Tabla 6. Nº de casos COVID-19 importados de otro país

	Diagnósticos desde el 11 de mayo	Diagnósticos en los últimos 7 días
Andalucía	4.002	32
Aragón	608	30
Asturias	67	0
Baleares	970	23
Canarias	3.347	26
Cantabria	220	18
Castilla La Mancha	416	7
Castilla y León	856	29
Cataluña	1.850	10
Ceuta	180	1
C. Valenciana	2.638	23
Extremadura	369	4
Galicia	1.129	5
Madrid	3.112	61
Melilla	179	0
Murcia	755	14
Navarra	354	18
País Vasco	101	0
La Rioja	53	0
ESPAÑA	21.206	301

Figura 6. Nº de casos importados según país de origen (los países más frecuentes en las últimas 4 semanas)



Fuente: Casos notificados a la Red Nacional de Vigilancia Epidemiológica por las comunidades autónomas clasificados como importados de otro país. Las personas han podido llegar a través de diferentes medios de transporte, incluyendo pateras.

SITUACIÓN INTERNACIONAL *(datos actualizados hasta el 28.12.2021)*

Situación en Europa: Hasta el día de hoy se han notificado al menos 96.383.513 casos confirmados. En la tabla 7 se presentan los datos epidemiológicos detallados de los países de Europa con más casos confirmados.

Tabla 7. Detalles de los países con más casos confirmados u otros países de interés de Europa^{1,2,3,4}.

	Casos confirmados	Nuevos diarios*	Incremento promedio en los últimos 7 días	Incidencia Acumulada 100.000 hab. 14 días	Fallecidos	Nuevos diarios*	Letalidad
Reino Unido	12.338.676	129.471	0,96%	2.109,8	148.021	18	1,2%
Rusia	10.437.152	21.922	0,23%	250,8	306.090	935	2,9%
Turquía	9.332.332	26.099	0,22%	333,4	81.733	157	0,9%
Francia	9.326.258	179.807	0,98%	1.480,5	123.188	290	1,3%
Alemania	7.066.412	40.043	0,39%	545,3	111.219	414	1,6%
Italia	5.756.412	78.313	0,82%	824,3	136.955	202	2,4%
Polonia	4.064.715	9.850	0,29%	546,8	94.914	549	2,3%
Ucrania	3.649.236	2.248	0,13%	187,7	95.105	134	2,6%
Países Bajos	3.076.442	11.432	0,40%	1.054,5	20.728	12	0,7%
Chequia	2.454.645	6.887	0,23%	990,0	35.911	106	1,5%
Bélgica	2.052.871	14.760	0,25%	817,8	28.218	69	1,4%
Rumanía	1.803.311	566	0,04%	45,3	58.575	24	3,2%
Portugal	1.303.291	17.172	0,79%	1.003,2	18.909	19	1,5%
Serbia	1.291.718	1.249	0,09%	224,7	12.621	27	1,0%
Suecia	1.273.313	-	0,25%	365,0	15.265	-	1,2%
Austria	1.262.382	1.543	0,17%	373,8	13.233	19	1,0%
Suiza	1.257.529	36.088	0,79%	1.489,8	11.733	70	0,9%

¹ Las cifras de fallecidos por COVID-19 notificadas por cada país varían en su definición por lo que dichas cifras, y la letalidad resultante en cada país, no son directamente comparables entre sí.

² (-) sin actualizar

³ Suiza, Austria y Portugal ya no se encuentran entre los quince países con más casos confirmados de Europa. Se siguen incluyendo en la tabla por su histórico.

⁴ Datos consultados para casos confirmados y fallecidos (orden alfabético): **Alemania** (Robert Koch Institut), **Francia** (Santé Publique France), **Italia** (Ministerio de Sanidad), **Portugal** (Dirección General de Salud), **Reino Unido** (Public Health England). **Resto de países y territorios:** página web de la Organización Mundial de la Salud (OMS).

*Los casos y fallecidos nuevos notificados diariamente pueden corresponder a casos diagnosticados y fallecidos de días previos.

Situación a nivel global y otros países fuera de Europa: Según la OMS, a nivel global hasta el día de hoy se han notificado al menos 280.119.931 casos y 5.403.662 fallecidos. En la tabla 8 se presenta información detallada de los países con más casos acumulados fuera de Europa.

Tabla 8. Detalles de los países con más casos confirmados u otros países de interés fuera de Europa^{5,6,7,8}

	Casos confirmados	Nuevos diarios*	Incremento promedio en los últimos 7 días	Incidencia Acumulada 100.000 hab. 14 días	Fallecidos	Nuevos diarios*	Letalidad
Estados Unidos	52.809.291	441.278	0,47%	840,1	816.239	1.627	1,5%
India	34.799.691	6.358	0,02%	7,1	480.290	293	1,4%
Brasil	22.239.436	8.699	0,02%	34,2	618.448	56	2,8%
Irán	6.186.729	1.967	0,03%	36,0	131.434	34	2,1%
Argentina	5.460.042	-	0,19%	228,3	117.035	-	2,1%
Colombia	5.124.690	3.022	0,05%	62,8	129.761	32	2,5%
Indonesia	4.261.879	-	0,00%	0,9	144.063	-	3,4%
México	3.951.003	803	0,06%	26,0	298.777	18	7,6%
Sudáfrica	3.417.318	3.778	0,43%	409,4	90.829	15	2,7%
Filipinas	2.838.792	152	0,01%	1,9	51.211	11	1,8%
Malasia	2.743.936	2.757	0,12%	154,8	31.369	35	1,1%
Perú	2.279.299	492	0,09%	77,9	202.524	36	8,9%
Tailandia	2.214.712	2.305	0,12%	57,3	21.630	32	1,0%
Iraq	2.092.650	166	0,01%	11,2	24.139	9	1,2%
Canadá	1.945.754	-	0,59%	314,1	30.131	-	1,5%
Corea del Sur	615.532	3.862	0,96%	168,8	5.346	46	0,9%
Singapur	278.044	280	0,10%	77,0	825	3	0,3%
China	131.093	235	0,13%	0,1	5.699	0	4,3%

⁵ Las cifras de fallecidos por COVID-19 notificadas por cada país varían en su definición por lo que dichas cifras, y la letalidad resultante en cada país, no son directamente comparables entre sí.

⁶ (-) sin actualizar.

⁷ China, Singapur y Corea del Sur ya no se encuentran entre los quince países con más casos confirmados fuera de Europa. Se siguen incluyendo en la tabla por su histórico.

⁸ Datos consultados para casos confirmados y fallecidos (orden alfabético): **Estados Unidos** (Centers for Disease Control and Prevention). **Resto de países y territorios:** página web de la Organización Mundial de la Salud (OMS).

*Los casos y fallecidos nuevos notificados diariamente pueden corresponder a casos diagnosticados y fallecidos de días previos.