

Actualización nº 534. Enfermedad por el coronavirus (COVID-19). 03.01.2022 (datos consolidados a las 19:00 horas del 03.01.2022)

SITUACIÓN EN ESPAÑA

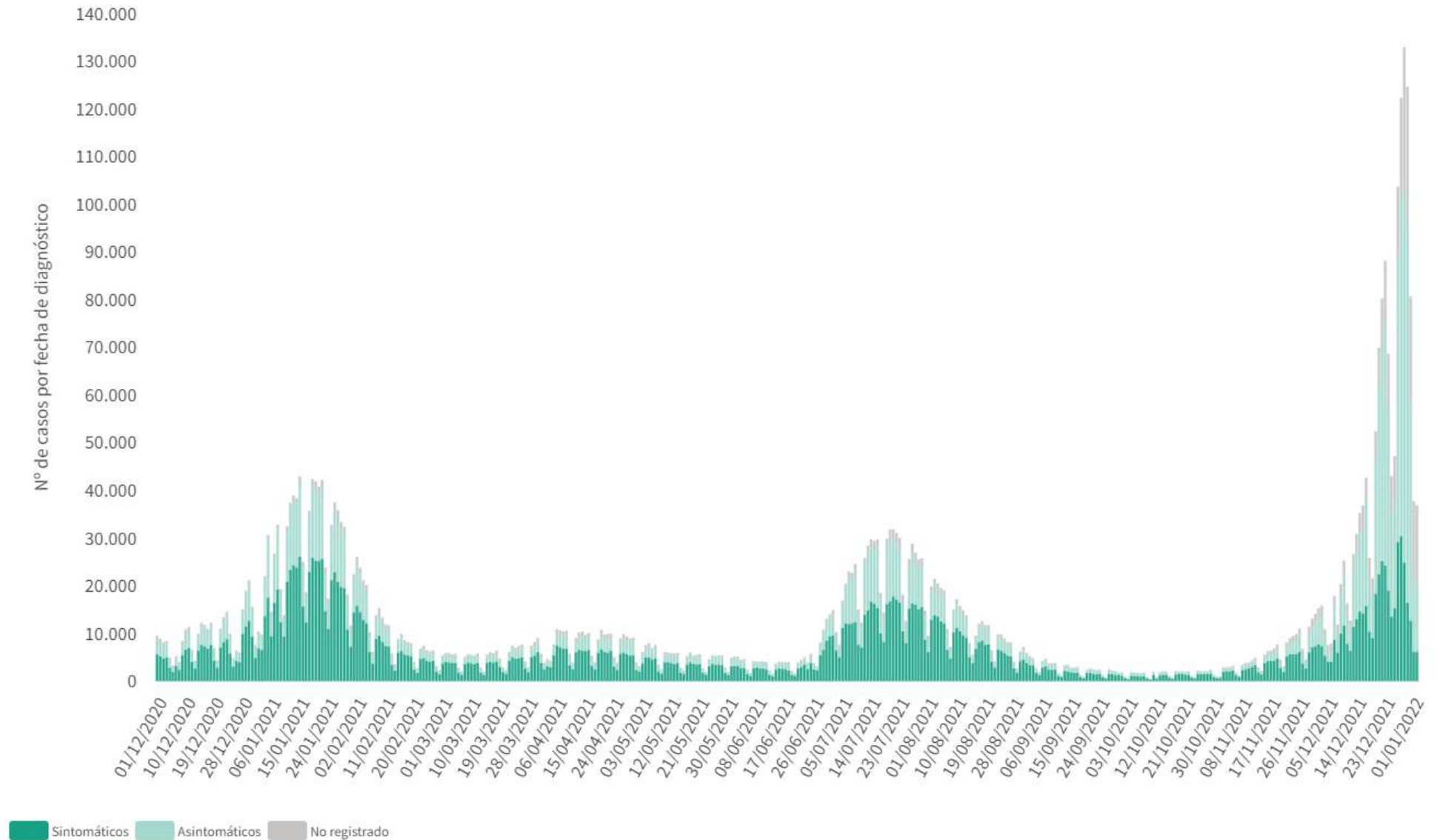
El presente informe se ha realizado con los datos individualizados notificados por las CCAA a la Red Nacional de Vigilancia Epidemiológica (al sistema SiViEs). Se incluyen los casos notificados confirmados con una prueba diagnóstica positiva de infección activa (PDIA) tal como se establece en la [Estrategia de detección precoz, vigilancia y control de COVID-19](#) y además los casos notificados antes del 11 de mayo que requirieron hospitalización, ingreso en UCI o fallecieron con diagnóstico clínico de COVID-19, de acuerdo a las definiciones de caso vigentes en cada momento. Cualquier futura actualización que realicen las CCAA quedarán reflejadas en los informes diarios. En España hasta el momento se han notificado un total de 6.667.511 casos confirmados de COVID-19 y 89.573 fallecidos. Los datos se pueden obtener [aquí](#).

Tabla 1. Casos de COVID-19 confirmados totales, diagnosticados el día previo y diagnosticados o con fecha de inicio de síntomas en los últimos 14 y 7 días a 02.01.2022

CCAA	Casos totales	Casos diagnosticados el día previo	Casos diagnosticados en los últimos 14 días		Casos diagnosticados en los últimos 7 días		Casos diagnosticados con fecha de inicio de síntomas en los últimos 14d.		Casos diagnosticados con fecha de inicio de síntomas en los últimos 7d.	
			Nº	IA*	Nº	IA*	Nº	IA*	Nº	IA*
Andalucía	997.212	305	126.007	1482,05	69.707	820	10.458	123,00	1.500	17,64
Aragón	231.480	3.286	45.797	3440,46	31.882	2.395	19.120	1436,37	7.366	553,36
Asturias	104.097	1.918	20.654	2039,12	13.422	1.325	2.765	272,98	1.513	149,37
Baleares	137.172	415	18.870	1547,01	9.468	776	13.879	1137,83	5.191	425,57
Canarias	160.306	1.809	41.697	1857,85	24.712	1.101	13.181	587,29	4.866	216,81
Cantabria	64.039	998	12.064	2066,98	8.022	1.374	6.023	1031,95	2.022	346,44
Castilla La Mancha	302.407	1	45.970	2243,91	26.818	1.309	11.348	553,92	1.823	88,99
Castilla y León	411.944	3.920	75.599	3167,58	46.535	1.950	30.614	1282,72	13.435	562,92
Cataluña	1.235.968	4.482	200.592	2614,85	114.698	1.495	12.611	164,39	4.401	57,37
Ceuta	9.772	116	1.283	1536,25	915	1.096	949	1136,32	586	701,67
C. Valenciana	663.107	143	80.755	1600,05	47.165	935	13.974	276,87	3.344	66,26
Extremadura	139.944	1.659	29.563	2794,24	18.354	1.735	4.301	406,52	716	67,67
Galicia	267.505	2.004	53.286	1975,84	34.830	1.291	23.055	854,88	8.082	299,68
Madrid	1.149.308	4.293	175.675	2600,35	88.997	1.317	8.938	132,30	2.284	33,81
Melilla	13.166	49	1.120	1332,97	746	888	689	820,01	331	393,94
Murcia	184.487	554	23.139	1529,27	12.706	840	11.016	728,05	3.409	225,30
Navarra	137.821	1.657	36.326	5523,62	24.143	3.671	17.033	2589,98	5.112	777,31
País Vasco	403.010	8.884	90.558	4142,81	62.034	2.838	154	7,05	109	4,99
La Rioja	54.766	383	9.222	2916,70	3.678	1.163	2.916	922,26	325	102,79
ESPAÑA	6.667.511	36.876	1.088.177	2295,80	638.832	1.348	203.024	428,33	66.415	140,12

* IA: Incidencia acumulada (casos diagnosticados/100.000 habitantes). Se utiliza como denominador para el cálculo de la IA las cifras oficiales de población del INE del padrón municipal a 01.01.2021, publicadas en el B.O.E. Núm. 306, fecha 23 de diciembre de 2021, con efectos desde el 31 de diciembre de 2021

Figura 1. Casos diarios confirmados de COVID-19 en España desde el 01.12.2020 a 02.01.2022 (datos consolidados a las 19:00 horas del 03.01.2022).



A continuación, se presenta la situación de la capacidad asistencia y actividad COVID-19 en los hospitales españoles. Para el análisis de los casos confirmados que han precisado ingreso, tanto hospitalario como específicamente en UCI, se puede consultar los datos disponibles [aquí](#).

Tabla 2. Situación capacidad asistencial y actividad Covid-19 en hospitales

CCAA	Total Pacientes COVID hospitalizados	Tasa de ocupación hospitalaria por 100.000 hab.	% Camas Ocupadas COVID	Número Pacientes COVID en UCI	Tasa de ocupación UCI por 100.000 hab.	% Camas Ocupadas UCI COVID	Ingresos COVID últimas 24h	Altas COVID últimas 24h
Andalucía	1.290	15,24	7,24%	202	2,39	10,97%	212	109
Aragón	546	41,07	13,42%	55	4,14	25,11%	69	22
Asturias	301	29,55	8,61%	52	5,10	17,16%	35	5
Baleares	328	28,00	9,58%	71	6,06	21,45%	39	16
Canarias	527	24,22	9,50%	84	3,86	17,54%	50	17
Cantabria	148	25,39	9,91%	25	4,29	21,19%	24	10
Castilla La Mancha	368	17,99	7,55%	69	3,37	19,44%	54	20
Castilla y León	663	27,68	9,80%	121	5,05	28,14%	94	43
Cataluña	2.920	37,53	12,17%	508	6,53	40,29%	338	228
Ceuta	13	15,44	6,81%	4	4,75	23,53%	0	0
C. Valenciana	1.155	22,84	10,38%	207	4,09	25,78%	166	66
Extremadura	153	14,38	4,91%	13	1,22	6,74%	30	9
Galicia	342	12,66	4,08%	49	1,81	6,58%	52	12
Madrid	2.238	33,01	13,67%	263	3,88	23,19%	271	95
Melilla	19	21,82	10,44%	2	2,30	11,76%	2	0
Murcia	344	22,76	8,38%	81	5,36	17,20%	47	26
Navarra	167	25,26	9,31%	24	3,63	20,51%	25	6
País Vasco	725	32,65	15,26%	133	5,99	30,79%	122	45
La Rioja	92	28,76	12,72%	11	3,44	20,75%	11	9
Total general	12.339	26,00	10,10%	1.974	4,16	21,18%	1.641	738

Fuente: Notificación de los hospitales al Ministerio de Sanidad

(1) Información referida al día 02/01/2022, con los últimos datos disponibles a las 15:00 del día 3 de Enero de 2022

Nota: El criterio de cómputo incluye a pacientes que presentan clínica Covid que debe ser tratada en régimen de hospitalización, bien con infección confirmada bien pendiente de confirmar.

Puede acceder a los datos en abierto de la capacidad asistencial [aquí](#).

Tabla 3. Total de Pruebas diagnósticas realizadas del 24.12.2021 al 30.12.2021 (Datos provisionales con información actualizada a 03.01.2022)

CCAA	PCR	Test de antígeno	Total de pruebas	Tasa por 100.000 hab.	Positividad
Andalucía	183.977	123.522	307.499	3.654,51	29,95%
Aragón	19.827	26.478	46.305	3.509,84	40,39%
Asturias	54.388	7.046	61.434	6.006,45	19,09%
Baleares	30.603	8.112	38.715	3.368,10	26,55%
Canarias	47.747	63.165	110.912	5.150,58	23,41%
Cantabria	20.689	10.991	31.680	5.451,94	23,31%
Castilla La Mancha	43.251	47.632	90.883	4.470,69	35,12%
Castilla y León	50.693	86.597	137.290	5.721,49	35,02%
Cataluña	245.655	300.086	545.741	7.110,43	26,37%
Ceuta	476	5.172	5.648	6.662,18	15,00%
C. Valenciana	125.960	70.065	196.025	3.917,55	30,07%
Extremadura	30.116	44.788	74.904	7.015,39	26,22%
Galicia	98.614	76.757	175.371	6.496,43	18,33%
Madrid	153.255	223.101	376.356	5.648,11	31,00%
Melilla	1.190	1.598	2.788	3.223,61	15,60%
Murcia	37.189	33.541	70.730	4.734,59	24,57%
Navarra	20.366	29.906	50.272	7.684,34	38,88%
País Vasco	100.460	48.963	149.423	6.768,03	31,80%
La Rioja	3.010	13.268	16.278	5.138,29	29,87%
ESPAÑA	1.267.466	1.220.788	2.488.254	5.291,21	28,46%

Puede acceder a los datos en abierto de las pruebas realizadas [aquí](#).

Figura 2. Número de fallecidos diarios por COVID-19 por fecha de defunción en España a 02.01.2022 (datos consolidados a las 19:00 horas del 03.01.2022).

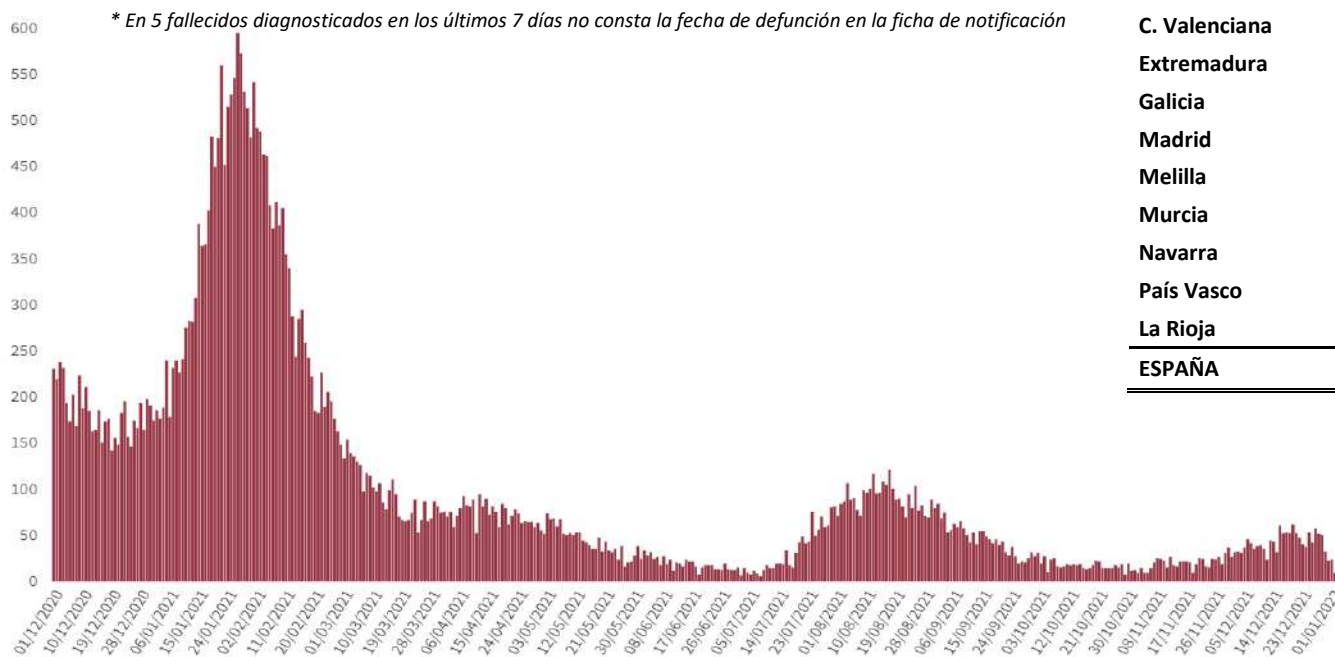
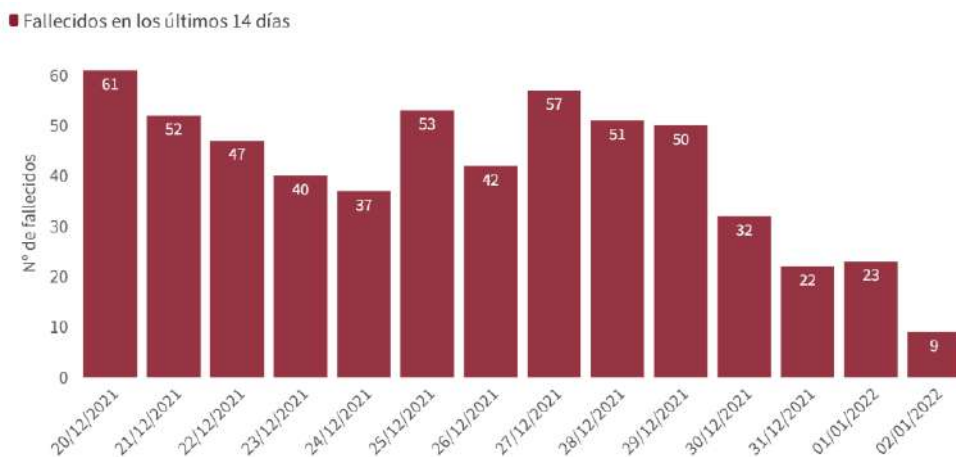


Tabla 4. Casos de COVID-19 que han fallecido (total y con fecha de fallecimiento en los últimos 7 días) y letalidad por Comunidades Autónomas en España a 02.01.2022.

CCAA	Total	Con fecha de defunción en los últimos 7 días	Letalidad global de la pandemia
Andalucía	11.503	24	1,2%
Aragón	4.098	25	1,8%
Asturias	2.174	29	2,1%
Baleares	1.065	3	0,8%
Canarias	1.158	33	0,7%
Cantabria	629	5	1,0%
Castilla La Mancha	6.588	9	2,2%
Castilla y León	7.564	24	1,8%
Cataluña	16.142	2	1,3%
Ceuta	131	0	1,3%
C. Valenciana	8.102	30	1,2%
Extremadura	2.017	5	1,4%
Galicia	2.763	17	1,0%
Madrid	16.376	4	1,4%
Melilla	121	1	0,9%
Murcia	1.835	16	1,0%
Navarra	1.301	11	0,9%
País Vasco	5.156	0	1,3%
La Rioja	850	11	1,6%
ESPAÑA	89.573	249	1,3%

Figura 3. Casos diarios confirmados de COVID-19 por fecha de diagnóstico desde el 15.06.2021 por Comunidades Autónomas, a 02.01.2022 (datos consolidados a las 19:00 horas del 03.01.2022).

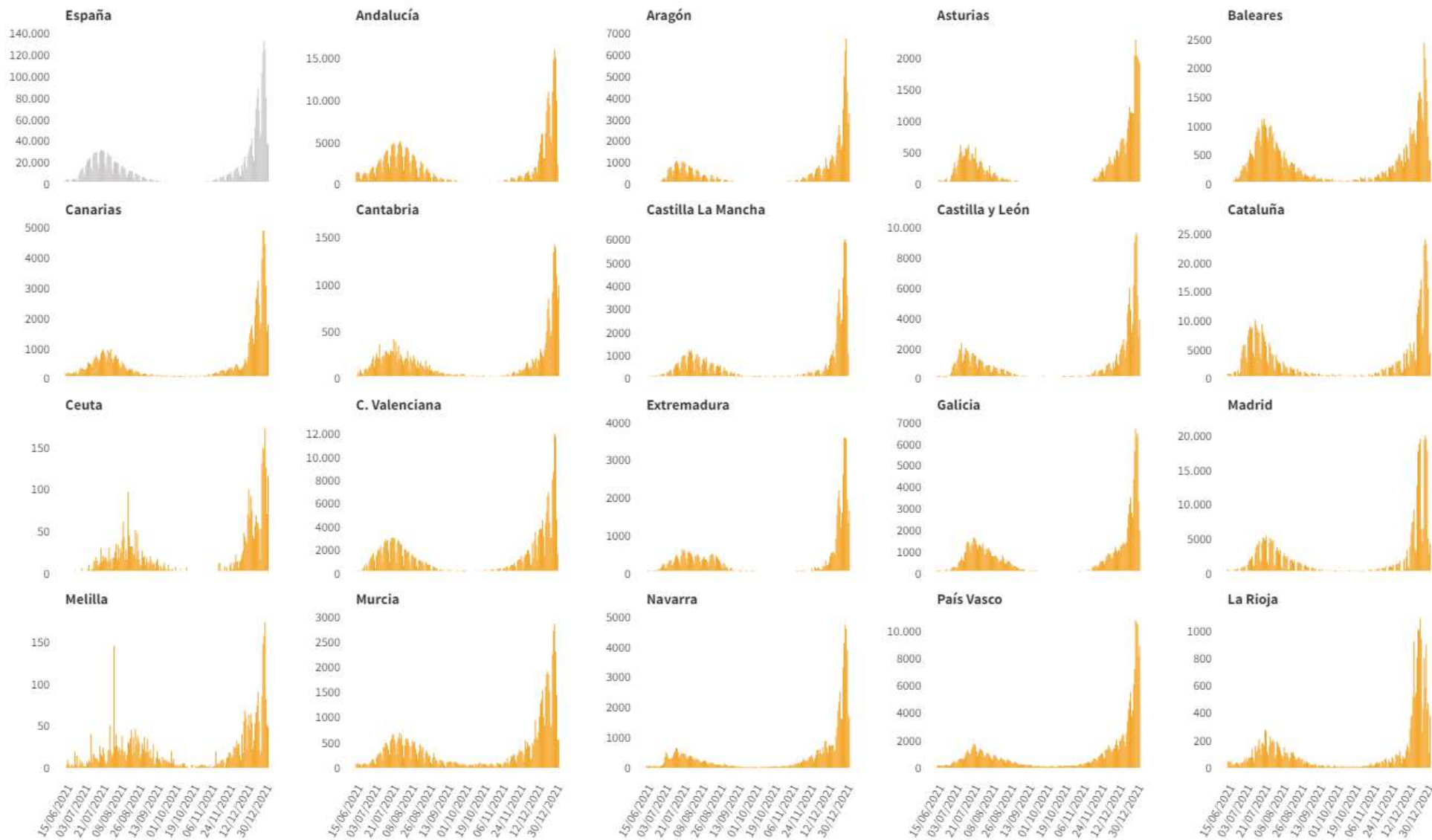


Figura 4. Evolución de la incidencia acumulada en 14 días por grupos de edad en España, a 02.01.2022.

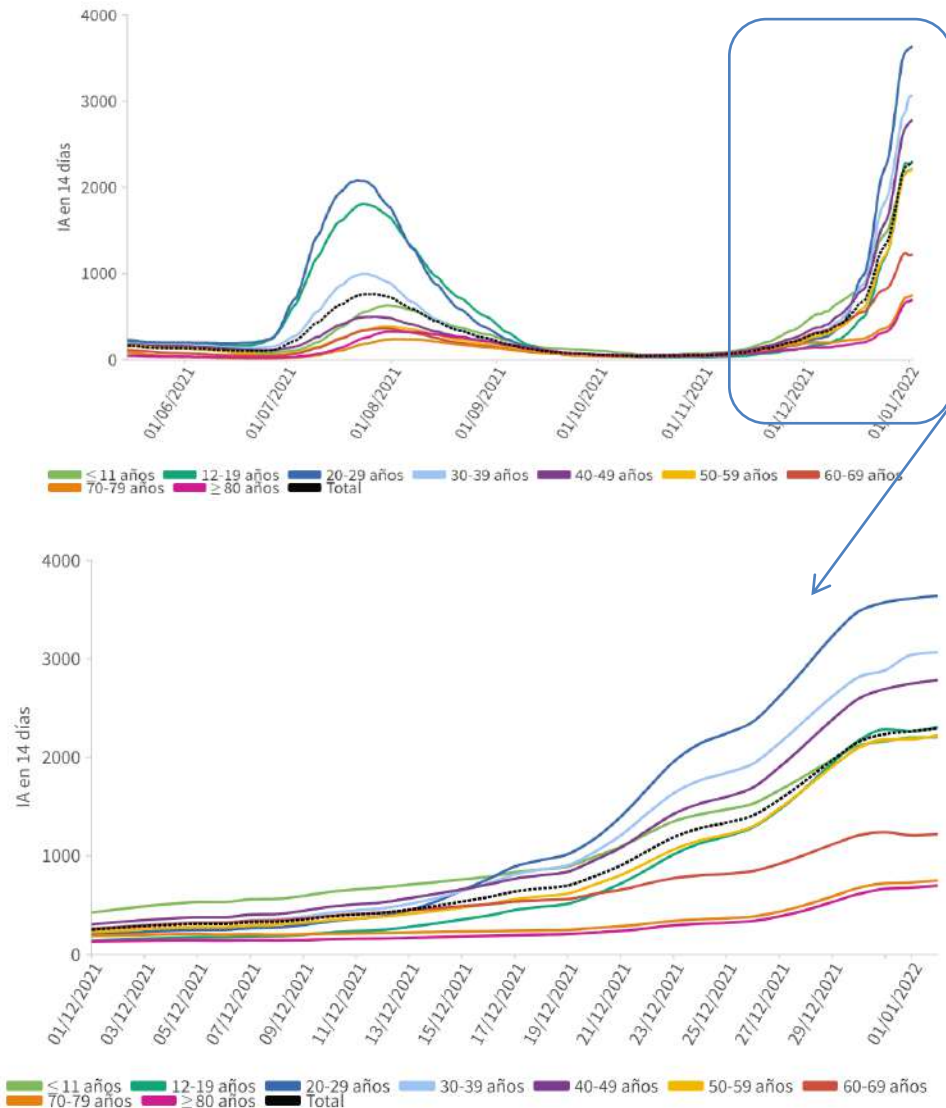
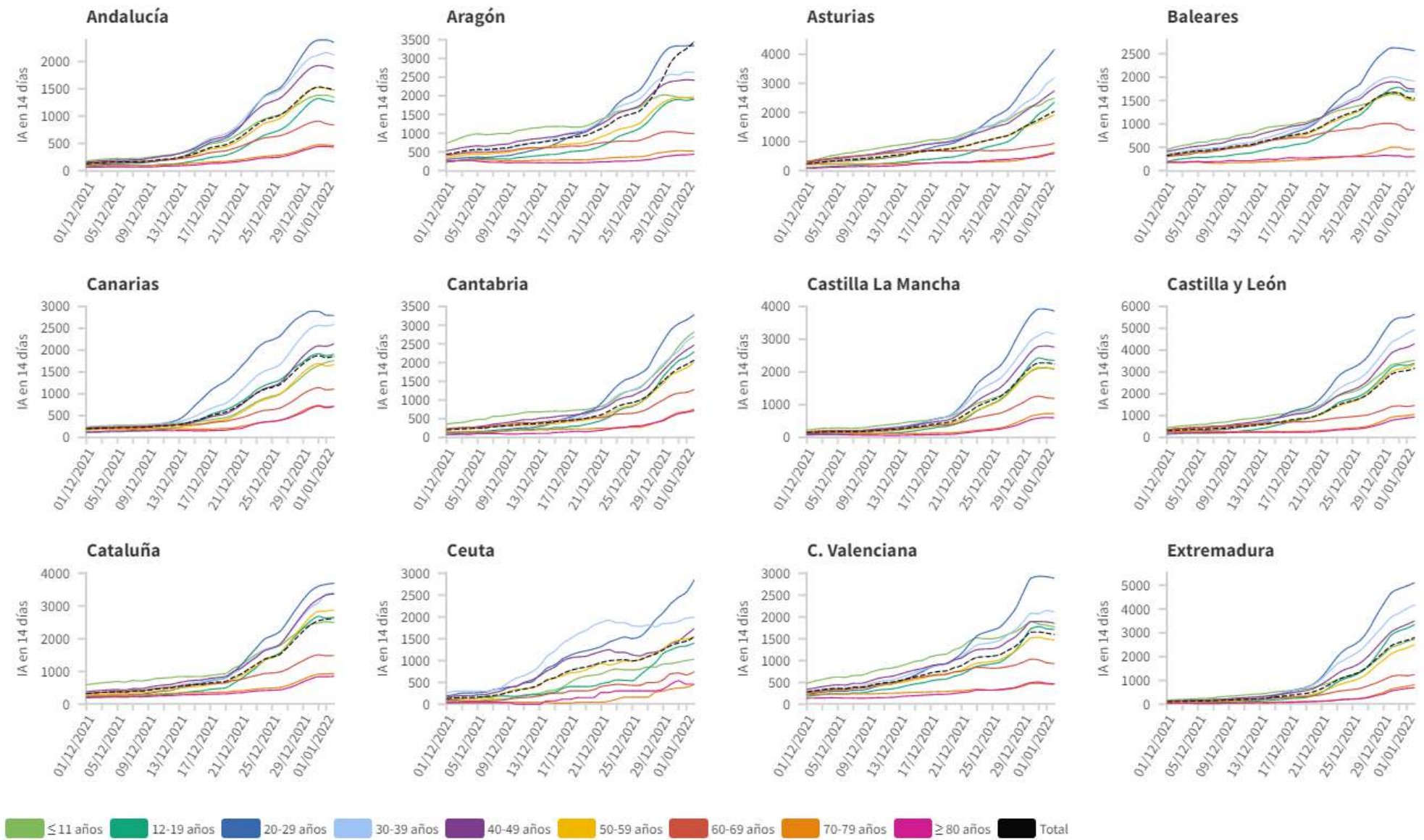


Tabla 5. Incidencia acumulada en 14 días por grupos de edad en España y por Comunidades Autónomas, a 02.01.2022 (datos consolidados a las 19:00 horas del 03.01.2022).

CCAA	≤ 11 años	12-19 años	20-29 años	30-39 años	40-49 años	50-59 años	60-69 años	70-79 años	≥ 80 años
Andalucía	1.345,69	1.263,64	2.350,26	2.116,50	1.872,23	1.475,00	837,69	461,39	430,70
Aragón	1.905,82	1.912,42	3.341,06	2.623,23	2.417,18	1.976,41	988,78	522,47	439,89
Asturias	2.492,66	2.352,27	4.158,04	3.178,93	2.739,24	1.921,87	940,20	637,76	587,85
Baleares	1.506,69	1.690,85	2.563,90	1.915,28	1.740,81	1.494,59	864,26	457,39	300,19
Canarias	1.757,13	1.902,69	2.793,42	2.586,76	2.144,10	1.667,36	1.104,34	717,84	706,44
Cantabria	2.820,14	2.287,83	3.278,88	2.692,12	2.468,53	2.003,96	1.283,15	759,94	714,96
C. La Mancha	2.080,19	2.352,99	3.860,87	3.158,09	2.758,25	2.108,49	1.194,14	725,47	598,45
Castilla y León	3.530,99	3.398,38	5.650,18	4.932,00	4.282,33	3.329,47	1.464,98	1.058,99	931,59
Cataluña	2.496,97	2.657,58	3.694,84	3.396,13	3.370,60	2.878,89	1.488,36	935,92	852,44
Ceuta	1.033,07	1.400,71	2.843,99	1.991,58	1.731,81	1.548,84	744,21	454,24	458,39
C. Valenciana	1.768,23	1.713,39	2.887,25	2.113,79	1.855,07	1.471,60	930,27	452,05	470,56
Extremadura	2.729,63	3.343,87	5.105,51	4.166,60	3.493,17	2.500,10	1.242,67	819,20	691,04
Galicia	2.260,87	2.858,56	5.014,69	3.113,44	2.517,85	1.334,07	659,85	486,66	456,76
Madrid	2.208,13	2.356,24	3.807,05	3.553,22	3.237,37	2.677,21	1.712,24	1.019,64	877,27
Melilla	850,47	887,27	1.992,99	2.181,85	1.739,45	1.203,59	924,42	499,74	637,20
Murcia	1.422,78	1.076,64	1.679,32	1.490,39	1.316,99	1.035,29	646,07	446,49	451,71
Navarra	5.677,59	6.585,42	9.076,90	7.278,96	6.748,77	5.595,82	2.510,90	1.806,18	1.894,22
País Vasco	4.599,96	5.395,30	7.795,13	5.732,72	5.032,98	4.149,46	1.976,33	1.167,47	1.133,98
La Rioja	3.236,59	2.859,34	3.742,62	4.028,51	3.739,08	3.181,05	1.667,75	1.186,26	1.377,39
ESPAÑA	2.202,21	2.307,05	3.639,97	3.066,68	2.786,06	2.222,64	1.221,72	750,14	697,40

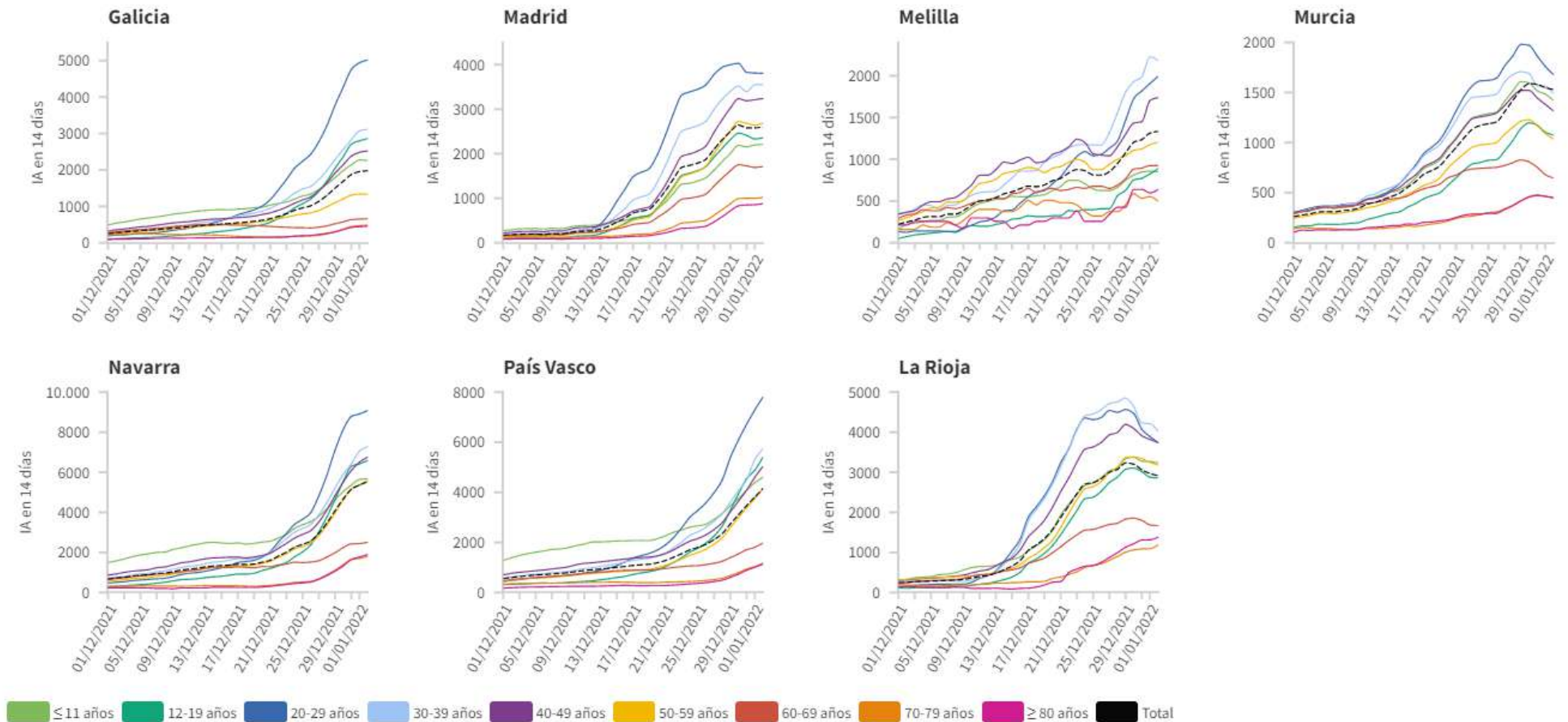
Los grupos de edad corresponden con los mismos de los que se hace seguimiento de la cobertura de vacunación

Figura 5. Evolución de la incidencia acumulada en 14 días por grupos de edad desde el 01.12.2021 por Comunidades Autónomas, a 02.01.2022.



Los grupos de edad corresponden con los mismos de los que se hace seguimiento de la cobertura de vacunación

Figura 5(cont.). Incidencia acumulada en 14 días por grupos de edad desde el 01.12.2021 por Comunidades Autónomas, a 02.01.2022.

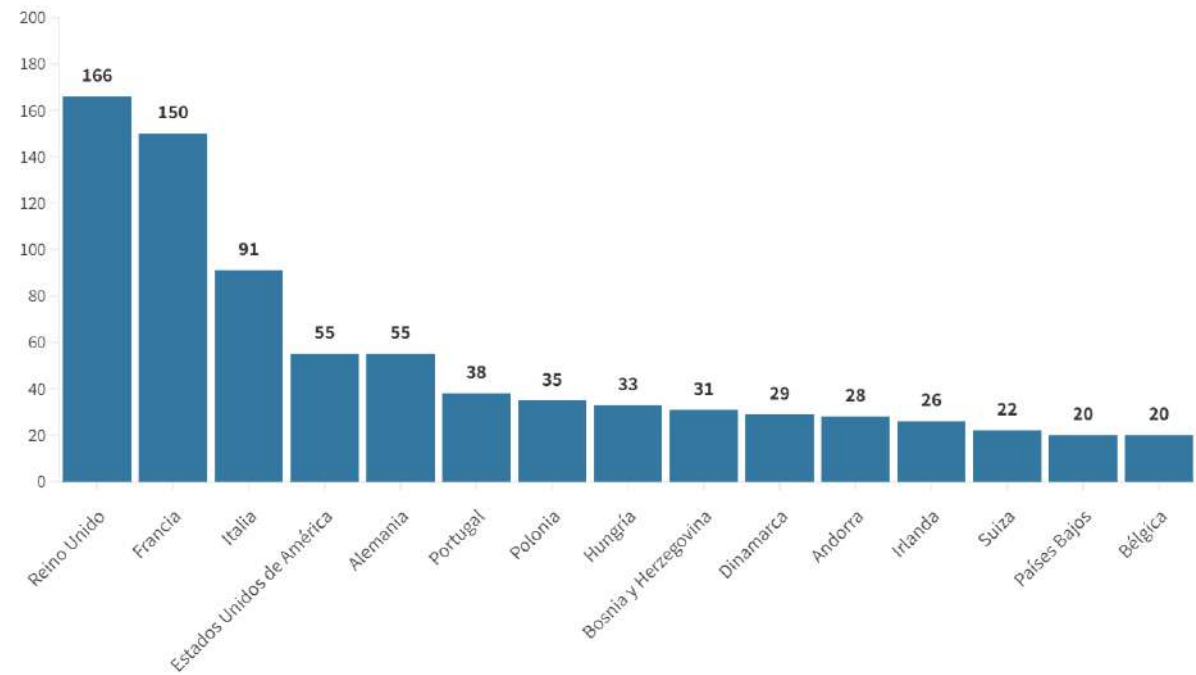


Los grupos de edad corresponden con los mismos de los que se hace seguimiento de la cobertura de vacunación

Tabla 6. Nº de casos COVID-19 importados de otro país

	Diagnósticos desde el 11 de mayo	Diagnósticos en los últimos 7 días
Andalucía	4.023	17
Aragón	622	19
Asturias	67	0
Baleares	1.005	39
Canarias	3.354	3
Cantabria	227	13
Castilla La Mancha	423	7
Castilla y León	890	40
Cataluña	1.867	10
Ceuta	180	0
C. Valenciana	2.654	8
Extremadura	370	1
Galicia	1.139	2
Madrid	3.156	49
Melilla	179	0
Murcia	763	9
Navarra	369	23
País Vasco	101	0
La Rioja	53	0
ESPAÑA	21.442	240

Figura 6. Nº de casos importados según país de origen (los países más frecuentes en las últimas 4 semanas)



Fuente: Casos notificados a la Red Nacional de Vigilancia Epidemiológica por las comunidades autónomas clasificados como importados de otro país. Las personas han podido llegar a través de diferentes medios de transporte, incluyendo pateras.

SITUACIÓN INTERNACIONAL *(datos actualizados hasta el 30.12.2021)*

Situación en Europa: Hasta el día 30/12/2021 se han notificado al menos 97.365.680 casos confirmados. En la tabla 7 se presentan los datos epidemiológicos detallados de los países de Europa con más casos confirmados. IMPORTANTE: la última actualización de datos de la OMS corresponde al día 30/12/2021.

Tabla 7. Detalles de los países con más casos confirmados u otros países de interés de Europa^{1,2,3,4}

	Casos confirmados	Nuevos diarios*	Incremento promedio en los últimos 7 días	Incidencia Acumulada 100.000 hab. 14 días	Fallecidos	Nuevos diarios*	Letalidad
Reino Unido	12.559.926	183.037	1,08%	2.326,4	148.089	57	1,2%
Rusia	10.458.271	21.119	0,23%	245,8	307.022	932	2,9%
Francia	9.534.357	208.099	1,16%	1.693,0	123.372	184	1,3%
Turquía	9.364.508	32.176	0,24%	346,4	81.917	184	0,9%
Alemania	7.109.182	42.770	0,38%	528,5	111.602	383	1,6%
Italia	5.854.428	98.030	0,97%	948,2	137.091	148	2,3%
Polonia	4.080.282	15.567	0,28%	523,9	95.707	793	2,3%
Ucrania	3.654.690	5.454	0,12%	181,4	95.412	307	2,6%
Países Bajos	3.085.553	9.111	0,40%	1.033,3	20.802	74	0,7%
Chequia	2.463.780	9.135	0,21%	917,9	35.975	64	1,5%
Bélgica	2.062.836	9.965	0,34%	825,5	28.250	32	1,4%
Rumanía	1.804.455	1.144	0,04%	46,2	58.642	67	3,2%
Portugal	1.330.158	26.867	0,98%	1.208,2	18.921	12	1,4%
Suecia	1.294.560	21.247	0,35%	506,6	15.286	21	1,2%
Serbia	1.293.394	1.676	0,10%	226,5	12.645	24	1,0%
Suiza	1.270.825	13.296	0,84%	1.550,1	11.750	17	0,9%
Austria	1.264.647	2.265	0,17%	369,3	13.250	17	1,0%

¹ Las cifras de fallecidos por COVID-19 notificadas por cada país varían en su definición por lo que dichas cifras, y la letalidad resultante en cada país, no son directamente comparables entre sí.

² (-) sin actualizar

³ Suiza, Austria y Portugal ya no se encuentran entre los quince países con más casos confirmados de Europa. Se siguen incluyendo en la tabla por su histórico.

⁴ Datos consultados para casos confirmados y fallecidos (orden alfabético): **Alemania** (Robert Koch Institut), **Francia** (Santé Publique France), **Italia** (Ministerio de Sanidad), **Portugal** (Dirección General de Salud), **Reino Unido** (Public Health England). **Resto de países y territorios:** página web de la Organización Mundial de la Salud (OMS).

*Los casos y fallecidos nuevos notificados diariamente pueden corresponder a casos diagnosticados y fallecidos de días previos.

**Bélgica ha ajustado el número de casos totales.

Situación a nivel global y otros países fuera de Europa: Según la OMS, a nivel global hasta el día 30/12/2021 se han notificado al menos 281.808.270 casos y 5.411.759 fallecidos. En la tabla 8 se presenta información detallada de los países con más casos acumulados fuera de Europa. **IMPORTANTE:** la última actualización de datos de la OMS corresponde al día 30/12/2021.

Tabla 8. Detalles de los países con más casos confirmados u otros países de interés fuera de Europa^{5,6,7,8}

	Casos confirmados	Nuevos diarios*	Incremento promedio en los últimos 7 días	Incidencia Acumulada 100.000 hab. 14 días	Fallecidos	Nuevos diarios*	Letalidad
Estados Unidos	53.275.589	431.567	0,54%	943,9	818.444	2.105	1,5%
India	34.808.886	9.195	0,03%	7,3	480.592	302	1,4%
Brasil	22.246.276	6.840	0,02%	37,5	618.534	86	2,8%
Irán	6.188.857	2.128	0,03%	35,2	131.474	40	2,1%
Argentina	5.480.305	20.263	0,22%	266,0	117.066	31	2,1%
Colombia	5.127.971	3.281	0,05%	64,8	129.798	37	2,5%
Indonesia	4.262.351	472	0,00%	1,0	144.081	18	3,4%
México	3.951.946	943	0,06%	26,1	298.819	42	7,6%
Sudáfrica	3.424.534	7.216	0,39%	380,6	90.854	25	2,7%
Filipinas	2.839.111	319	0,01%	2,1	51.213	2	1,8%
Malasia	2.746.833	2.897	0,12%	150,9	31.392	23	1,1%
Perú	2.281.362	2.063	0,10%	81,4	202.550	26	8,9%
Tailandia	2.217.287	2.575	0,12%	56,2	21.647	17	1,0%
Iraq	2.092.650	-	0,01%	9,9	24.139	-	1,2%
Canadá	1.945.754	-	0,37%	278,9	30.131	-	1,5%
Corea del Sur	620.938	5.406	0,90%	164,1	5.382	36	0,9%
Singapur	278.409	365	0,10%	75,7	825	0	0,3%
China	131.315	222	0,15%	0,1	5.699	0	4,3%

⁵ Las cifras de fallecidos por COVID-19 notificadas por cada país varían en su definición por lo que dichas cifras, y la letalidad resultante en cada país, no son directamente comparables entre sí.

⁶ (-) sin actualizar

⁷ China, Singapur y Corea del Sur ya no se encuentran entre los quince países con más casos confirmados fuera de Europa. Se siguen incluyendo en la tabla por su histórico.

⁸ Datos consultados para casos confirmados y fallecidos (orden alfabético): **Estados Unidos** (Centers for Disease Control and Prevention). **Resto de países y territorios:** página web de la Organización Mundial de la Salud (OMS).

*Los casos y fallecidos nuevos notificados diariamente pueden corresponder a casos diagnosticados y fallecidos de días previos.

**Filipinas ha ajustado el número de casos totales.