

Actualización nº 538. Enfermedad por el coronavirus (COVID-19). 10.01.2022 (datos consolidados a las 19:00 horas del 10.01.2022)

SITUACIÓN EN ESPAÑA

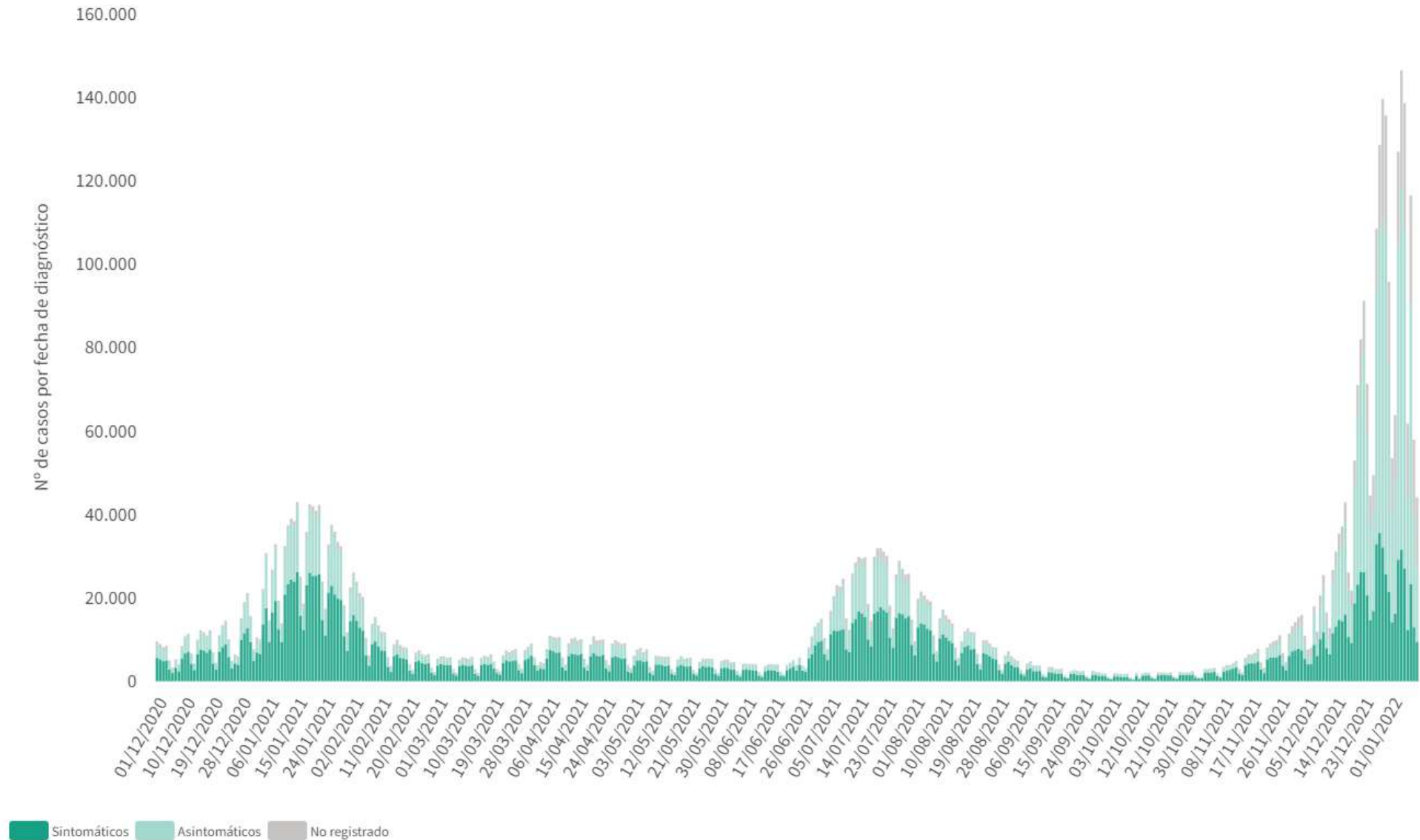
El presente informe se ha realizado con los datos individualizados notificados por las CCAA a la Red Nacional de Vigilancia Epidemiológica (al sistema SiViEs). Se incluyen los casos notificados confirmados con una prueba diagnóstica positiva de infección activa (PDIA) tal como se establece en la [Estrategia de detección precoz, vigilancia y control de COVID-19](#) y además los casos notificados antes del 11 de mayo que requirieron hospitalización, ingreso en UCI o fallecieron con diagnóstico clínico de COVID-19, de acuerdo a las definiciones de caso vigentes en cada momento. Cualquier futura actualización que realicen las CCAA quedarán reflejadas en los informes diarios. En España hasta el momento se han notificado un total de 7.457.300 casos confirmados de COVID-19 y 90.136 fallecidos. Los datos se pueden obtener [aquí](#).

Tabla 1. Casos de COVID-19 confirmados totales, diagnosticados el día previo y diagnosticados o con fecha de inicio de síntomas en los últimos 14 y 7 días a 09.01.2022

CCAA	Casos totales	Casos diagnosticados el día previo	Casos diagnosticados en los últimos 14 días		Casos diagnosticados en los últimos 7 días		Casos diagnosticados con fecha de inicio de síntomas en los últimos 14d.		Casos diagnosticados con fecha de inicio de síntomas en los últimos 7d.	
			Nº	IA*	Nº	IA*	Nº	IA*	Nº	IA*
Andalucía	1.065.719	147	136.926	1616,14	52.102	614,96	4.664	55,05	1.155	13,63
Aragón	269.403	4.164	71.825	5415,60	38.433	2897,85	18.443	1390,60	4.750	358,15
Asturias	120.754	2.219	30.034	2968,40	16.521	1632,85	4.951	489,33	2.390	236,21
Baleares	156.758	744	28.856	2460,00	12.063	1028,38	19.773	1685,67	9.230	786,87
Canarias	188.408	2.314	52.699	2425,24	27.333	1257,88	15.250	701,81	6.026	277,32
Cantabria	75.832	1.574	19.810	3389,18	11.701	2001,86	7.786	1332,06	2.538	434,21
Castilla La Mancha	339.704	3	63.171	3082,17	29.518	1440,21	7.639	372,71	907	44,25
Castilla y León	467.230	4.322	100.302	4208,82	52.469	2201,68	42.512	1783,87	21.096	885,22
Cataluña	1.394.692	8.708	272.086	3504,74	136.743	1761,39	14.636	188,53	5.330	68,66
Ceuta	11.409	306	2.553	3056,86	1.637	1960,08	1.918	2296,54	1.063	1272,79
C. Valenciana	742.503	114	124.140	2454,26	61.770	1221,20	21.546	425,97	5.407	106,90
Extremadura	159.258	2.286	37.596	3548,46	19.084	1801,23	2.691	253,99	348	32,85
Galicia	311.677	1.969	78.888	2926,50	38.319	1421,52	35.112	1302,55	12.024	446,05
Madrid	1.232.562	4.373	168.210	2491,54	75.518	1118,58	7.759	114,93	2.633	39,00
Melilla	14.685	92	2.264	2624,59	1.499	1737,75	1.208	1400,40	563	652,67
Murcia	205.276	901	33.292	2192,45	18.708	1232,02	14.920	982,56	5.232	344,55
Navarra	160.730	2.073	46.977	7101,19	21.141	3195,74	5.310	802,68	98	14,81
País Vasco	478.341	7.575	136.922	6184,39	74.283	3355,16	342	15,45	14	0,63
La Rioja	62.359	155	10.014	3131,37	2.951	922,78	3.275	1024,09	318	99,44
ESPAÑA	7.457.300	44.039	1.416.565	2989,47	691.793	1459,94	229.735	484,83	81.122	171,20

* IA: Incidencia acumulada (casos diagnosticados/100.000 habitantes). Se utiliza como denominador para el cálculo de la IA las cifras oficiales de población del INE del padrón municipal a 01.01.2021, publicadas en el B.O.E. Núm. 306, fecha 23 de diciembre de 2021, con efectos desde el 31 de diciembre de 2021

Figura 1. Casos diarios confirmados de COVID-19 en España desde el 01.12.2020 a 09.01.2022 (datos consolidados a las 19:00 horas del 10.01.2022).



A continuación, se presenta la situación de la capacidad asistencia y actividad COVID-19 en los hospitales españoles. Para el análisis de los casos confirmados que han precisado ingreso, tanto hospitalario como específicamente en UCI, se puede consultar los datos disponibles [aquí](#).

Tabla 2. Situación capacidad asistencial y actividad Covid-19 en hospitales

CCAA	Total Pacientes COVID hospitalizados	Tasa de ocupación hospitalaria por 100.000 hab.	% Camas Ocupadas COVID	Número Pacientes COVID en UCI	Tasa de ocupación UCI por 100.000 hab.	% Camas Ocupadas UCI COVID	Ingresos COVID últimas 24h	Altas COVID últimas 24h
Andalucía	1.703	20,12	9,57%	237	2,80	12,99%	386	188
Aragón	826	62,13	19,91%	63	4,74	28,64%	79	28
Asturias	421	41,32	12,05%	60	5,89	19,80%	58	7
Baleares	381	32,52	11,12%	87	7,43	26,28%	38	15
Canarias	745	34,24	13,42%	96	4,41	20,04%	64	24
Cantabria	204	35,00	13,52%	24	4,12	20,34%	25	14
Castilla La Mancha	580	28,36	11,67%	66	3,23	18,44%	61	24
Castilla y León	857	35,78	12,72%	121	5,05	28,01%	109	26
Cataluña	3.649	46,90	15,11%	553	7,11	43,92%	381	227
Ceuta	15	17,81	7,89%	3	3,56	17,65%	1	0
C. Valenciana	1.421	28,10	12,75%	220	4,35	26,93%	217	92
Extremadura	212	19,93	7,05%	18	1,69	9,89%	19	7
Galicia	466	17,25	5,56%	48	1,78	6,41%	62	18
Madrid	3.210	47,35	19,22%	307	4,53	26,81%	315	223
Melilla	20	22,97	10,99%	4	4,59	23,53%	1	1
Murcia	430	28,45	10,47%	93	6,15	19,75%	65	39
Navarra	228	34,48	12,35%	31	4,69	26,50%	27	13
País Vasco	985	44,36	19,41%	155	6,98	35,55%	101	49
La Rioja	143	44,70	19,78%	14	4,38	26,42%	14	2
Total general	16.496	34,76	13,40%	2.200	4,64	23,58%	2.023	997

Fuente: Notificación de los hospitales al Ministerio de Sanidad

(1) Información referida al día 09/01/2022, con los últimos datos disponibles a las 15:00 del día 10 de Enero de 2022

Nota: El criterio de cómputo incluye a pacientes que presentan clínica Covid que debe ser tratada en régimen de hospitalización, bien con infección confirmada bien pendiente de confirmar.

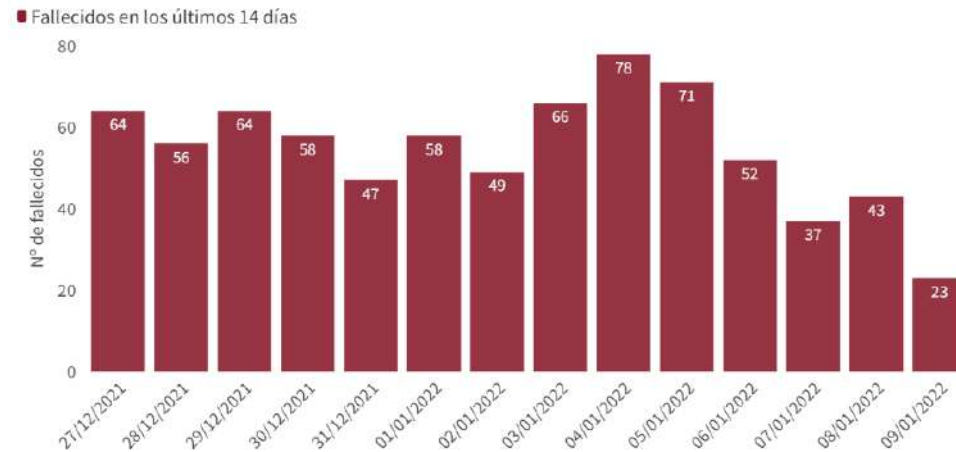
Puede acceder a los datos en abierto de la capacidad asistencial [aquí](#).

Tabla 3. Total de Pruebas diagnósticas realizadas del 31.12.2021 al 06.01.2022 (Datos provisionales con información actualizada a 10.01.2022)

CCAA	PCR	Test de antígeno	Total de pruebas	Tasa por 100.000 hab.	Positividad
Andalucía	151.240	80.212	231.452	2.750,72	35,50%
Aragón	23.879	35.922	59.801	4.532,81	55,99%
Asturias	47.768	6.862	54.630	5.341,22	29,78%
Baleares	28.315	25.669	53.984	4.696,47	38,51%
Canarias	37.061	44.449	81.510	3.785,20	30,60%
Cantabria	14.595	11.152	25.747	4.430,90	43,24%
Castilla La Mancha	32.167	48.360	80.527	3.961,26	44,67%
Castilla y León	28.076	87.053	115.129	4.797,95	42,70%
Cataluña	176.523	262.778	439.301	5.723,63	36,13%
Ceuta	512	5.708	6.220	7.336,90	27,68%
C. Valenciana	108.552	63.616	172.168	3.440,77	39,92%
Extremadura	17.632	32.587	50.219	4.703,43	37,18%
Galicia	83.336	59.240	142.576	5.281,57	22,65%
Madrid	96.811	153.261	250.072	3.752,92	35,09%
Melilla	1.130	1.684	2.814	3.253,67	26,55%
Murcia	28.848	35.112	63.960	4.281,42	35,72%
Navarra	10.407	33.084	43.491	6.647,82	58,03%
País Vasco	76.506	107.093	183.599	8.316,02	40,25%
La Rioja	2.100	9.050	11.150	3.519,59	29,12%
ESPAÑA	965.458	1.102.892	2.068.350	4.398,29	37,12%

Puede acceder a los datos en abierto de las pruebas realizadas [aquí](#).

Figura 2. Número de fallecidos diarios por COVID-19 por fecha de defunción en España a 09.01.2022 (datos consolidados a las 19:00 horas del 10.01.2022).



* En tres fallecidos diagnosticados en los últimos 7 días no consta la fecha de defunción en la ficha de notificación

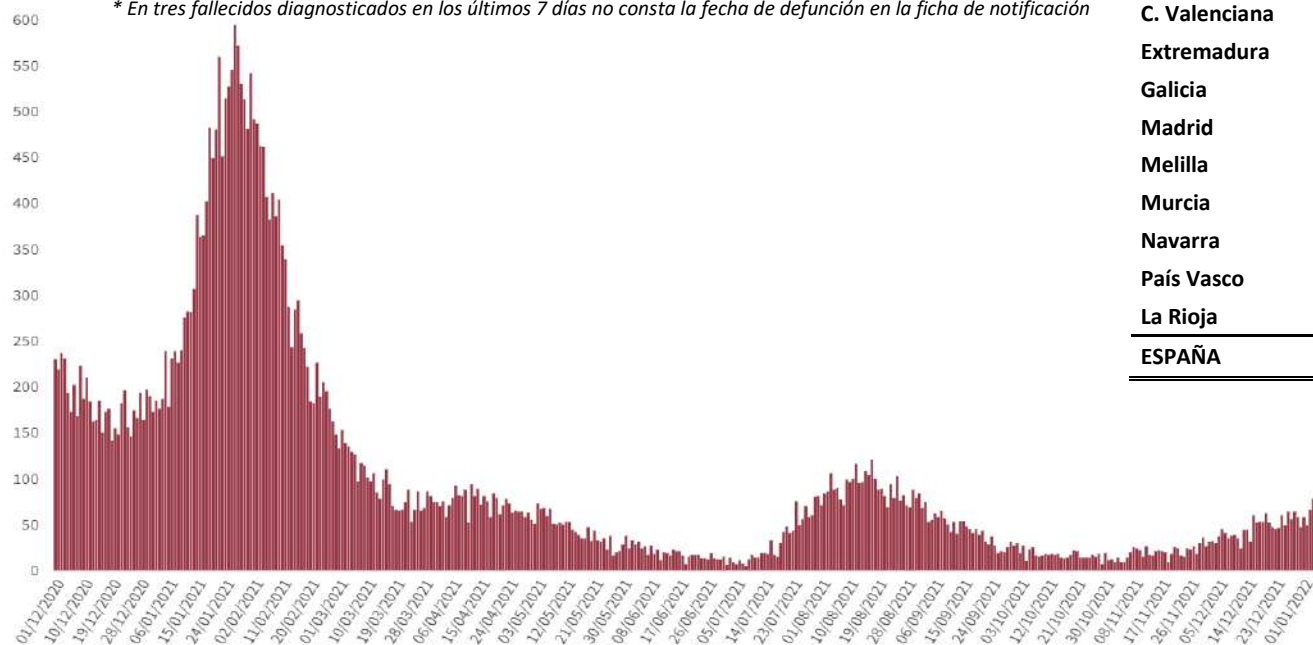


Tabla 4. Casos de COVID-19 que han fallecido (total y con fecha de fallecimiento en los últimos 7 días) y letalidad por Comunidades Autónomas en España a 09.01.2022.

CCAA	Total	Con fecha de defunción en los últimos 7 días	Letalidad global de la pandemia
Andalucía	11.559	28	1,1%
Aragón	4.164	50	1,5%
Asturias	2.196	22	1,8%
Baleares	1.071	1	0,7%
Canarias	1.216	56	0,6%
Cantabria	640	11	0,8%
Castilla La Mancha	6.622	22	1,9%
Castilla y León	7.600	27	1,6%
Cataluña	16.144	1	1,2%
Ceuta	133	2	1,2%
C. Valenciana	8.194	50	1,1%
Extremadura	2.035	12	1,3%
Galicia	2.810	36	0,9%
Madrid	16.389	13	1,3%
Melilla	124	3	0,8%
Murcia	1.859	10	0,9%
Navarra	1.320	17	0,8%
País Vasco	5.204	6	1,1%
La Rioja	856	6	1,4%
ESPAÑA	90.136	373	1,2%

Figura 3. Casos diarios confirmados de COVID-19 por fecha de diagnóstico desde el 15.06.2021 por Comunidades Autónomas, a 09.01.2022 (datos consolidados a las 19:00 horas del 10.01.2022).

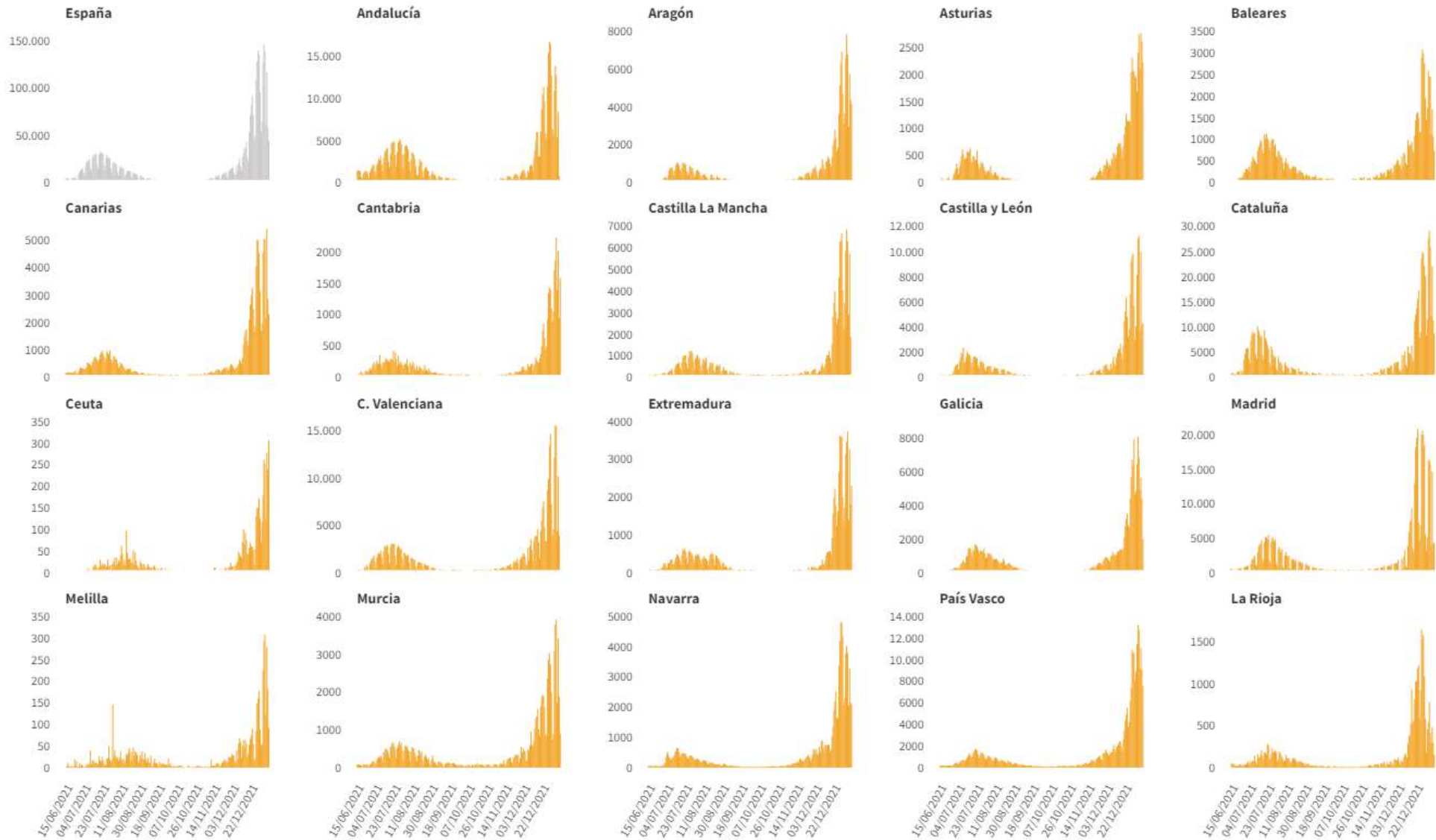


Figura 4. Evolución de la incidencia acumulada en 14 días por grupos de edad en España, a 09.01.2022.

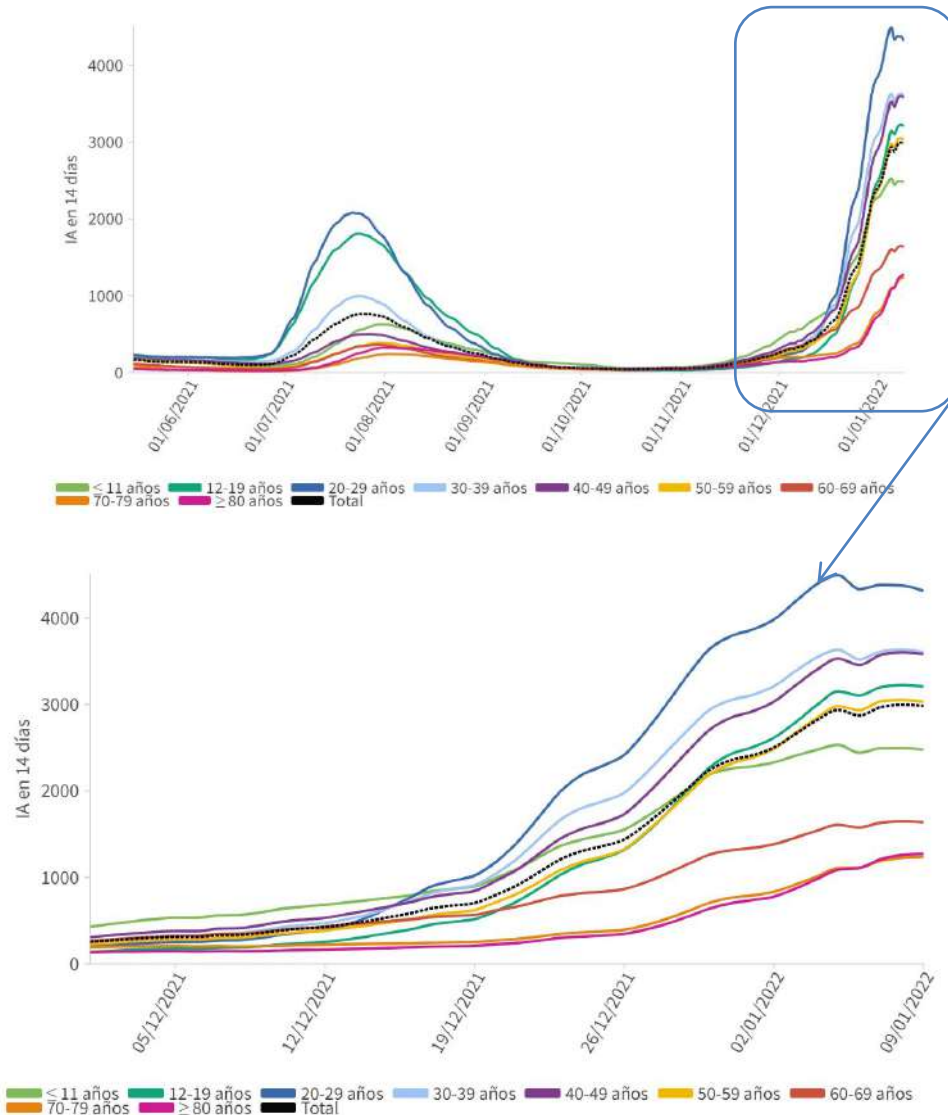


Tabla 5. Incidencia acumulada en 14 días por grupos de edad en España y por Comunidades Autónomas, a 09.01.2022 (datos consolidados a las 19:00 horas del 10.01.2022).

CCAA	≤ 11 años	12-19 años	20-29 años	30-39 años	40-49 años	50-59 años	60-69 años	70-79 años	≥ 80 años
Andalucía	1.362,85	1.504,04	2.394,06	2.098,37	1.960,13	1.729,85	989,36	697,28	728,63
Aragón	1.842,54	2.551,67	3.776,04	2.706,86	2.624,88	2.438,14	1.235,55	849,90	771,20
Asturias	2.956,74	4.137,50	5.528,94	4.372,18	4.075,02	2.683,14	1.371,85	1.203,67	1.070,30
Baleares	2.098,39	3.059,28	3.739,25	2.824,57	2.818,52	2.526,58	1.395,54	929,01	762,99
Canarias	2.246,98	2.355,43	3.299,33	3.323,21	2.812,92	2.209,05	1.535,99	1.101,40	1.132,59
Cantabria	3.753,10	3.323,25	4.227,30	4.098,02	4.388,92	3.996,04	2.129,42	1.746,88	1.608,11
C. La Mancha	2.682,32	3.635,07	4.860,86	3.960,87	3.819,36	3.058,43	1.709,82	1.302,32	1.134,67
Castilla y León	4.039,06	5.036,23	7.048,61	6.073,57	5.640,44	4.493,74	2.042,85	1.794,14	1.540,75
Cataluña	2.685,07	3.707,60	4.812,41	4.356,76	4.630,40	4.078,94	1.960,88	1.406,44	1.457,53
Ceuta	2.100,17	3.440,72	5.078,87	3.707,75	3.543,74	2.734,51	1.476,39	1.296,90	1.036,47
C. Valenciana	2.125,35	3.172,91	4.510,33	3.074,18	2.820,50	2.431,90	1.211,75	828,57	858,13
Extremadura	3.297,15	4.816,52	5.732,44	4.715,35	4.267,87	3.310,56	1.647,29	1.541,21	1.561,74
Galicia	3.034,10	4.659,26	6.581,06	4.365,38	3.847,29	1.885,98	1.181,23	967,00	883,48
Madrid	2.076,93	2.274,80	3.231,49	2.946,48	3.063,88	2.741,52	1.833,44	1.246,77	1.411,61
Melilla	1.504,74	2.548,57	4.026,68	3.840,76	2.724,55	2.292,24	1.954,77	1.547,49	1.319,71
Murcia	1.149,60	1.487,03	1.899,01	1.324,38	1.357,43	2.197,36	1.483,23	1.034,02	944,52
Navarra	6.199,67	8.388,31	10.238,23	8.584,85	8.958,17	7.981,88	3.485,73	3.211,93	3.838,12
País Vasco	6.202,63	8.171,71	9.397,92	7.739,61	7.828,06	6.626,62	3.214,35	2.501,40	2.629,31
La Rioja	3.182,73	3.168,57	3.877,47	3.634,38	3.873,69	3.522,57	1.797,55	1.838,22	2.350,61
ESPAÑA	2.476,75	3.207,12	4.314,83	3.605,58	3.580,99	3.029,63	1.637,78	1.234,08	1.270,81

Los grupos de edad corresponden con los mismos de los que se hace seguimiento de la cobertura de vacunación

Figura 5. Evolución de la incidencia acumulada en 14 días por grupos de edad desde el 01.12.2021 por Comunidades Autónomas, a 09.01.2022.

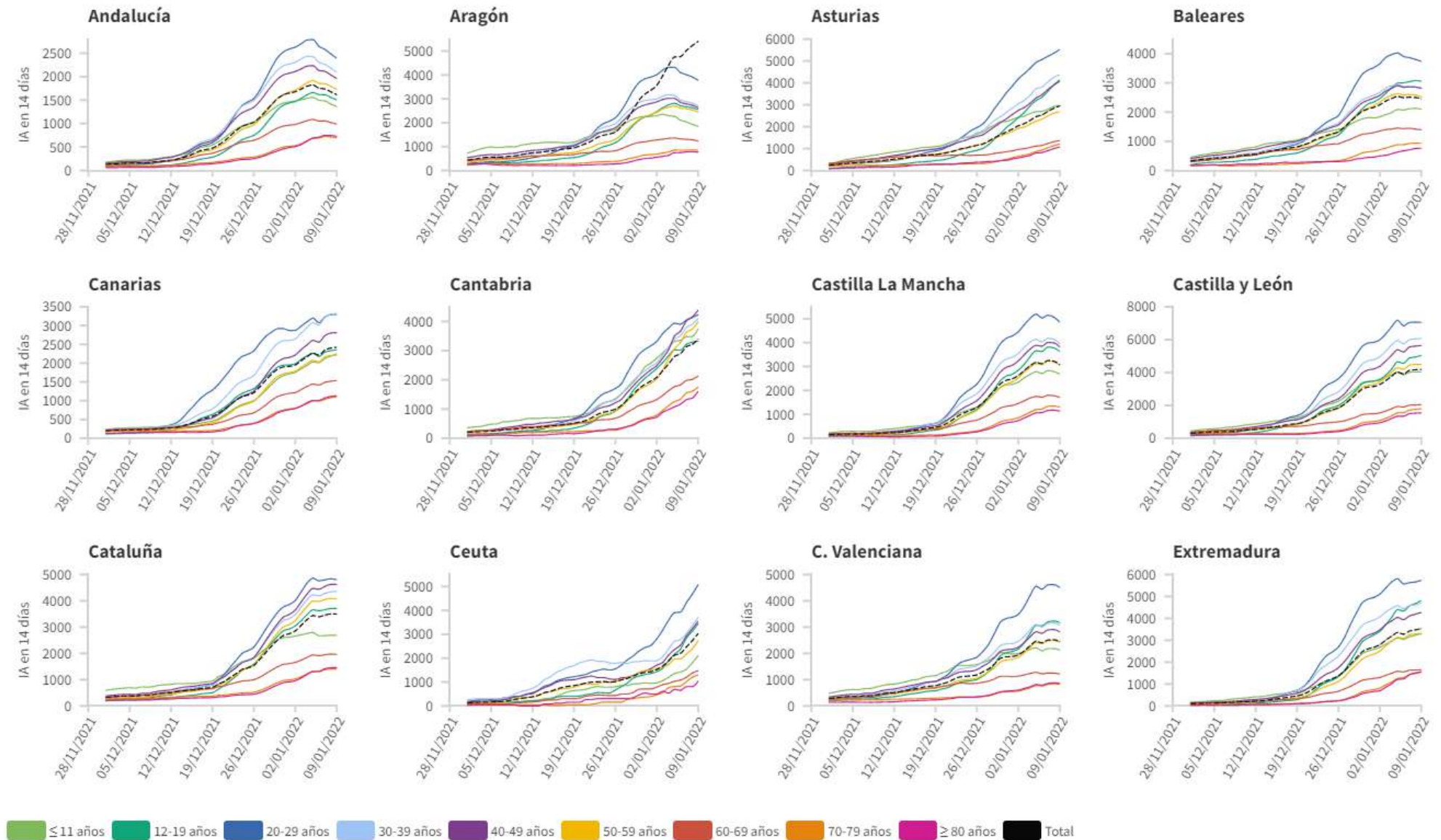
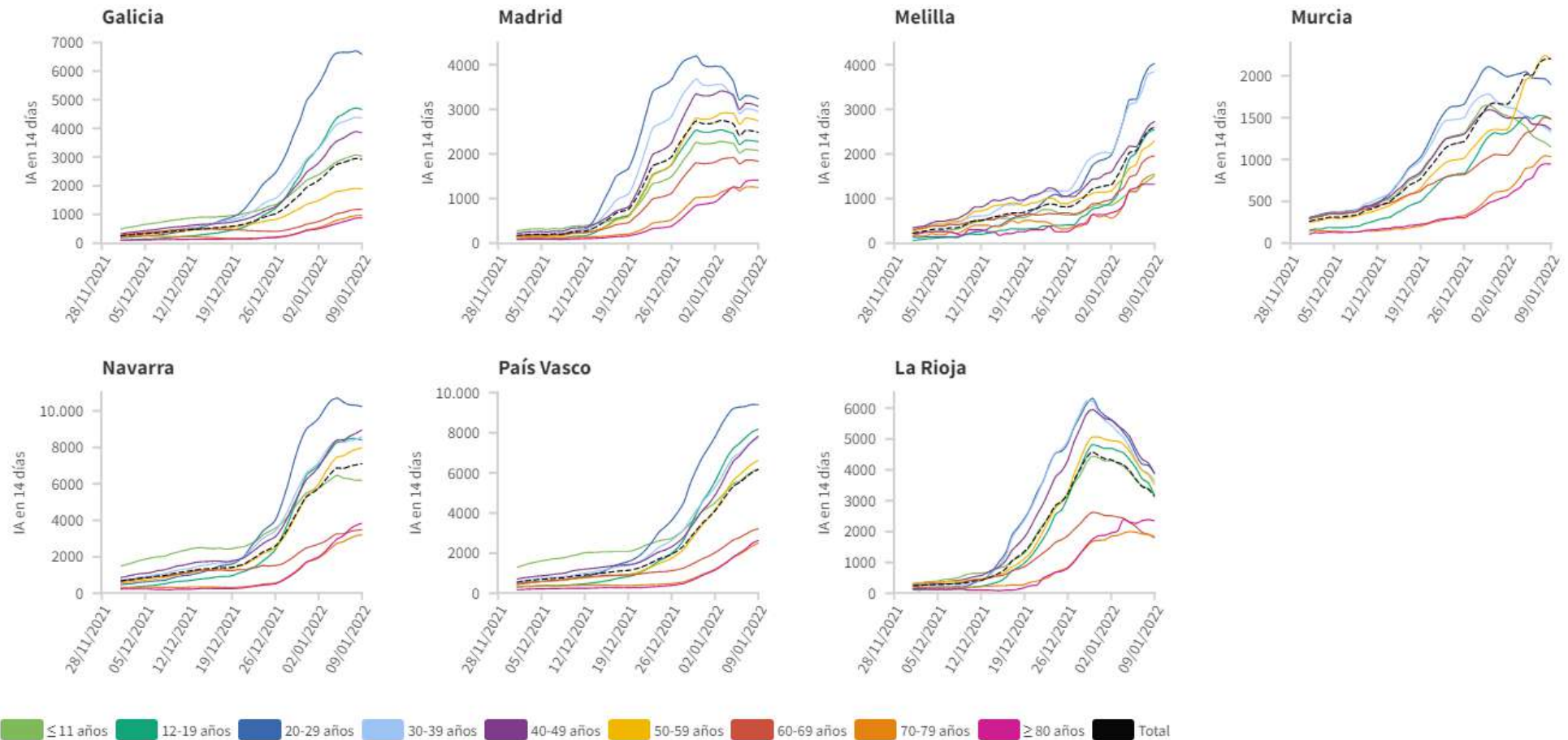


Figura 5(cont.). Incidencia acumulada en 14 días por grupos de edad desde el 01.12.2021 por Comunidades Autónomas, a 09.01.2022.



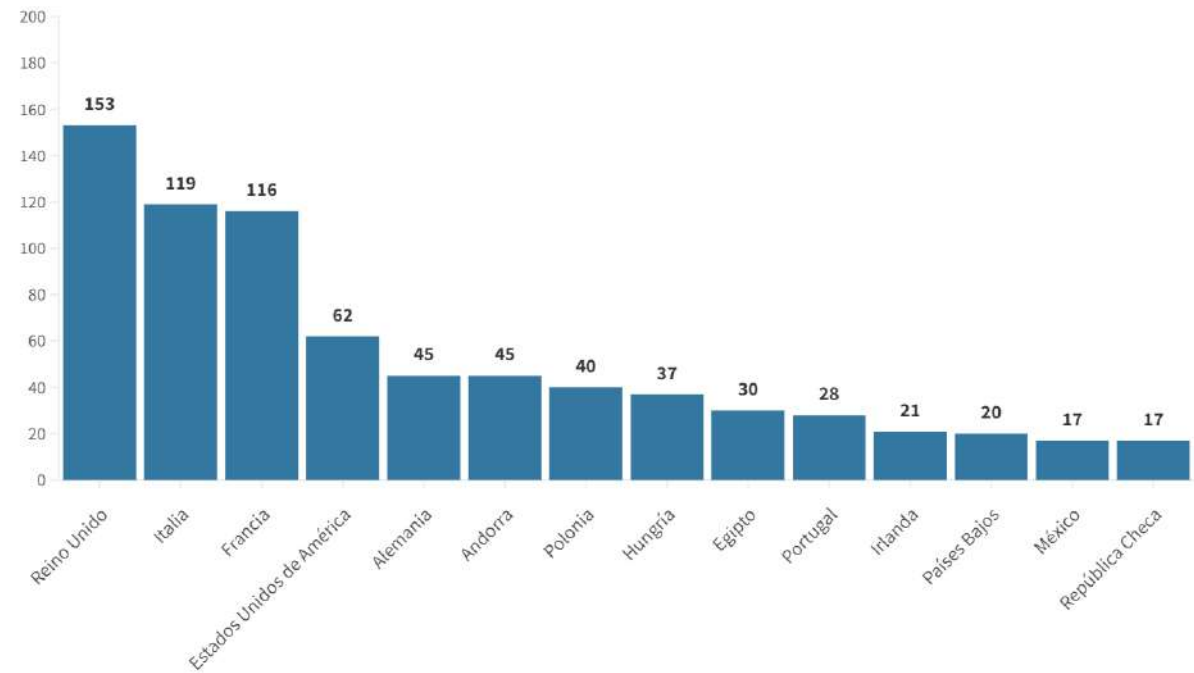
Los grupos de edad corresponden con los mismos de los que se hace seguimiento de la cobertura de vacunación

Tabla 6. Nº de casos COVID-19 importados de otro país

	Diagnósticos desde el 11 de mayo	Diagnósticos en los últimos 7 días
Andalucía	4.054	10
Aragón	633	11
Asturias	67	0
Baleares	1.028	14
Canarias	3.369	0
Cantabria	259	28
Castilla La Mancha	428	2
Castilla y León	919	25
Cataluña	1.932	42
Ceuta	181	1
C. Valenciana	2.715	18
Extremadura	374	2
Galicia	1.148	1
Madrid	3.198	39
Melilla	179	0
Murcia	783	12
Navarra	342	1
País Vasco	101	0
La Rioja	53	0
ESPAÑA	21.763	206

Fuente: Casos notificados a la Red Nacional de Vigilancia Epidemiológica por las comunidades autónomas clasificados como importados de otro país. Las personas han podido llegar a través de diferentes medios de transporte, incluyendo pateras.

Figura 6. Nº de casos importados según país de origen (los países más frecuentes en las últimas 4 semanas)



SITUACIÓN INTERNACIONAL *(datos actualizados hasta el 07.01.2022)*

Situación en Europa: Hasta el día de hoy se han notificado al menos 104.939.137 casos confirmados. En la tabla 7 se presentan los datos epidemiológicos detallados de los países de Europa con más casos confirmados. **IMPORTANTE:** la última actualización de datos de la OMS corresponde al día 07/01/2022

Tabla 7. Detalles de los países con más casos confirmados u otros países de interés de Europa^{1,2,3,4}

	Casos confirmados	Nuevos diarios*	Incremento promedio en los últimos 7 días	Incidencia Acumulada 100.000 hab. 14 días	Fallecidos	Nuevos diarios*	Letalidad
Reino Unido	14.015.065	179.756	1,36%	3.369,9	149.515	231	1,1%
Francia**	10.921.757	332.252	1,96%	3.169,1	124.809	246	1,1%
Rusia	10.601.300	15.316	0,17%	195,6	313.817	802	3,0%
Turquía	9.717.970	66.467	0,47%	596,5	83.075	143	0,9%
Alemania	7.417.995	56.335	0,53%	552,8	113.632	264	1,5%
Italia	6.975.465	219.441	2,22%	2.416,2	138.474	198	2,0%
Polonia	4.179.292	16.577	0,29%	426,3	99.311	645	2,4%
Ucrania	3.689.291	6.632	0,11%	140,3	96.896	187	2,6%
Países Bajos	3.223.325	24.490	0,55%	1.206,6	21.029	39	0,7%
Chequia	2.510.796	7.422	0,23%	717,4	36.449	52	1,5%
Bélgica	2.179.710	27.796	0,56%	1.365,5	28.429	22	1,3%
Rumanía	1.821.849	4.893	0,13%	100,9	58.896	30	3,2%
Portugal	1.539.050	39.074	1,80%	2.782,6	19.054	25	1,2%
Suiza	1.416.449	31.041	1,07%	2.408,4	11.894	23	0,8%
Suecia	1.375.267	17.514	0,77%	1.046,1	15.369	39	1,1%
Serbia	1.318.333	7.488	0,25%	439,9	12.831	25	1,0%
Austria	1.301.513	10.778	0,37%	554,5	13.375	23	1,0%

¹ Las cifras de fallecidos por COVID-19 notificadas por cada país varían en su definición por lo que dichas cifras, y la letalidad resultante en cada país, no son directamente comparables entre sí.

² (-) sin actualizar

³ Austria ya no se encuentra entre los quince países con más casos confirmados de Europa. Se sigue incluyendo en la tabla por su histórico.

⁴ Datos consultados para casos confirmados y fallecidos (orden alfabético): **Alemania** (Robert Koch Institut), **Francia** (Santé Publique France), **Italia** (Ministerio de Sanidad), **Portugal** (Dirección General de Salud), **Reino Unido** (Public Health England). **Resto de países y territorios:** página web de la Organización Mundial de la Salud (OMS).

*Los casos y fallecidos nuevos notificados diariamente pueden corresponder a casos diagnosticados y fallecidos de días previos.

**Francia: datos actualizados hasta 05/01/2022

Situación a nivel global y otros países fuera de Europa: Según la OMS, a nivel global hasta el día 07/01/2022 se han notificado al menos 298.915.721 casos y 5.469.303 fallecidos. En la tabla 8 se presenta información detallada de los países con más casos acumulados fuera de Europa.

Tabla 8. Detalles de los países con más casos confirmados u otros países de interés fuera de Europa^{5,6,7,8}

	Casos confirmados	Nuevos diarios*	Incremento promedio en los últimos 7 días	Incidencia Acumulada 100.000 hab. 14 días	Fallecidos	Nuevos diarios*	Letalidad
Estados Unidos	57.898.239	705.264	1,06%	1.926,7	829.740	1.577	1,4%
India	35.109.286	90.928	0,26%	25,4	482.876	325	1,4%
Brasil	22.323.837	18.759	0,04%	49,8	619.384	175	2,8%
Irán	6.201.467	1.171	0,02%	29,1	131.778	42	2,1%
Argentina	5.820.536	81.210	0,78%	935,4	117.294	49	2,0%
Colombia	5.203.374	12.353	0,20%	186,5	130.100	39	2,5%
Indonesia	4.264.669	533	0,01%	1,3	144.116	7	3,4%
México	4.008.648	15.184	0,19%	56,7	299.711	130	7,5%
Sudáfrica	3.494.696	11.106	0,25%	245,1	91.561	110	2,6%
Filipinas	2.871.745	10.626	0,16%	31,8	51.662	58	1,8%
Malasia	2.773.156	3.270	0,12%	142,6	31.609	18	1,1%
Perú	2.309.856	5.182	0,16%	131,7	202.867	49	8,8%
Tailandia	2.245.250	5.775	0,16%	62,3	21.780	11	1,0%
Canadá	2.355.243	52.548	1,89%	1.190,4	30.456	57	1,3%
Iraq	2.095.183	516	0,01%	9,5	24.191	9	1,2%
Corea del Sur	653.792	4.123	0,62%	124,0	5.887	49	0,9%
Singapur	282.401	805	0,19%	100,7	834	2	0,3%
China	133.154	253	0,17%	0,2	5.699	0	4,3%

⁵ Las cifras de fallecidos por COVID-19 notificadas por cada país varían en su definición por lo que dichas cifras, y la letalidad resultante en cada país, no son directamente comparables entre sí.

⁶ (-) sin actualizar

⁷ China, Singapur y Corea del Sur ya no se encuentran entre los quince países con más casos confirmados fuera de Europa. Se siguen incluyendo en la tabla por su histórico.

⁸ Datos consultados para casos confirmados y fallecidos (orden alfabético): **Estados Unidos** (Centers for Disease Control and Prevention). **Resto de países y territorios:** página web de la Organización Mundial de la Salud (OMS).

*Los casos y fallecidos nuevos notificados diariamente pueden corresponder a casos diagnosticados y fallecidos de días previos.