

## Actualización nº 539. Enfermedad por el coronavirus (COVID-19). 11.01.2022 (datos consolidados a las 19:00 horas del 11.01.2022)

### SITUACIÓN EN ESPAÑA

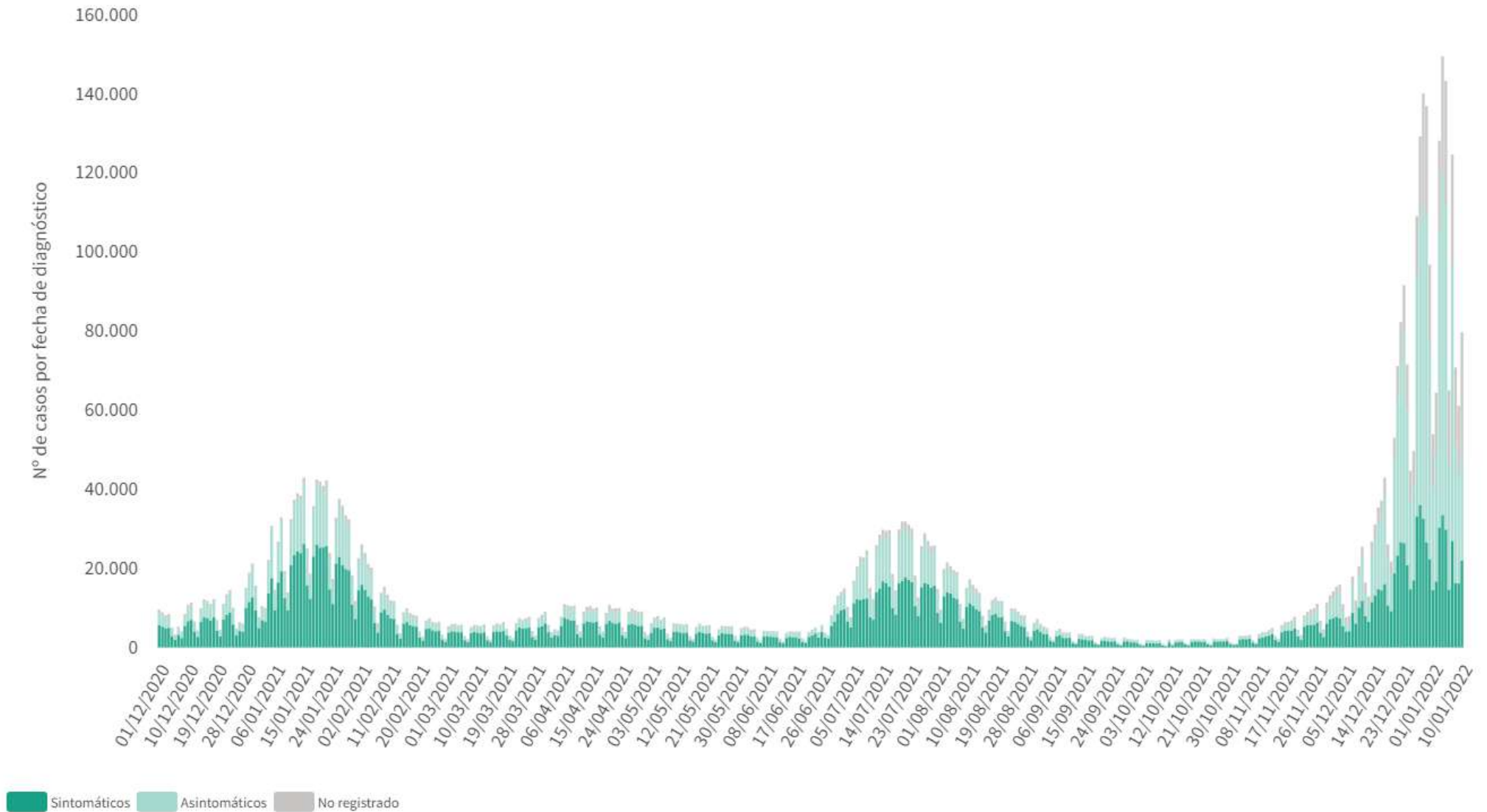
El presente informe se ha realizado con los datos individualizados notificados por las CCAA a la Red Nacional de Vigilancia Epidemiológica (al sistema SiViEs). Se incluyen los casos notificados confirmados con una prueba diagnóstica positiva de infección activa (PDIA) tal como se establece en la [Estrategia de detección precoz, vigilancia y control de COVID-19](#) y además los casos notificados antes del 11 de mayo que requirieron hospitalización, ingreso en UCI o fallecieron con diagnóstico clínico de COVID-19, de acuerdo a las definiciones de caso vigentes en cada momento. Cualquier futura actualización que realicen las CCAA quedarán reflejadas en los informes diarios. En España hasta el momento se han notificado un total de 7.592.242 casos confirmados de COVID-19 y 90.383 fallecidos. Los datos se pueden obtener [aquí](#).

**Tabla 1.** Casos de COVID-19 confirmados totales, diagnosticados el día previo y diagnosticados o con fecha de inicio de síntomas en los últimos 14 y 7 días a 10.01.2022

CCAA	Casos totales	Casos diagnosticados el día previo	Casos diagnosticados en los últimos 14 días		Casos diagnosticados en los últimos 7 días		Casos diagnosticados con fecha de inicio de síntomas en los últimos 14d.		Casos diagnosticados con fecha de inicio de síntomas en los últimos 7d.	
			Nº	IA*	Nº	IA*	Nº	IA*	Nº	IA*
Andalucía	1.074.007	295	133.675	1577,77	49.227	581,03	4.529	53,46	1.255	14,81
Aragón	277.740	6.408	76.910	5799,01	40.301	3038,69	17.560	1324,02	5.155	388,69
Asturias	123.231	2.429	31.390	3102,42	17.307	1710,53	5.317	525,50	2.490	246,10
Baleares	160.605	1.433	29.822	2542,35	13.042	1111,84	20.556	1752,42	8.729	744,16
Canarias	195.230	6.317	55.460	2552,30	29.376	1351,90	16.420	755,66	6.898	317,45
Cantabria	77.595	1.762	20.653	3533,41	11.763	2012,47	8.281	1416,75	2.733	467,57
Castilla La Mancha	342.444	4	61.249	2988,39	26.093	1273,10	7.155	349,10	831	40,55
Castilla y León	478.169	10.340	104.677	4392,40	55.150	2314,17	44.841	1881,59	21.273	892,65
Cataluña	1.404.818	3.445	258.524	3330,05	118.742	1529,52	13.526	174,23	4.500	57,96
Ceuta	11.819	399	2.832	3390,93	1.868	2236,67	2.088	2500,09	1.151	1378,16
C. Valenciana	758.867	3.069	130.564	2581,27	63.381	1253,05	23.641	467,39	6.462	127,75
Extremadura	163.115	3.716	38.780	3660,21	19.759	1864,93	2.625	247,76	685	64,65
Galicia	319.243	3.154	82.004	3042,09	39.125	1451,42	36.251	1344,80	11.630	431,44
Madrid	1.249.557	14.848	164.831	2441,49	75.598	1119,76	7.938	117,58	2.835	41,99
Melilla	15.087	354	2.581	2992,08	1.673	1939,46	1.361	1577,77	636	737,30
Murcia	221.283	6.531	46.923	3090,12	31.547	2077,53	16.227	1068,63	6.204	408,56
Navarra	165.110	3.322	47.987	7253,86	21.658	3273,89	5.867	886,87	3.500	529,07
País Vasco	489.852	11.395	142.251	6425,09	74.207	3351,73	308	13,91	2	0,09
La Rioja	64.470	380	10.393	3249,88	3.127	977,81	3.149	984,69	370	115,70
<b>ESPAÑA</b>	<b>7.592.242</b>	<b>79.601</b>	<b>1.441.506</b>	<b>3042,11</b>	<b>692.944</b>	<b>1462,37</b>	<b>237.640</b>	<b>501,51</b>	<b>87.339</b>	<b>184,32</b>

\* IA: Incidencia acumulada (casos diagnosticados/100.000 habitantes). Se utiliza como denominador para el cálculo de la IA las cifras oficiales de población del INE del padrón municipal a 01.01.2021, publicadas en el B.O.E. Núm. 306, fecha 23 de diciembre de 2021, con efectos desde el 31 de diciembre de 2021

**Figura 1.** Casos diarios confirmados de COVID-19 en España desde el 01.12.2020 a 10.01.2022 (datos consolidados a las 19:00 horas del 11.01.2022).



A continuación, se presenta la situación de la capacidad asistencia y actividad COVID-19 en los hospitales españoles. Para el análisis de los casos confirmados que han precisado ingreso, tanto hospitalario como específicamente en UCI, se puede consultar los datos disponibles [aquí](#).

**Tabla 2.** Situación capacidad asistencial y actividad Covid-19 en hospitales

CCAA	Total Pacientes COVID hospitalizados	Tasa de ocupación hospitalaria por 100.000 hab.	% Camas Ocupadas COVID	Número Pacientes COVID en UCI	Tasa de ocupación UCI por 100.000 hab.	% Camas Ocupadas UCI COVID	Ingresos COVID últimas 24h	Altas COVID últimas 24h
Andalucía	1.756	20,75	9,85%	231	2,73	12,53%	287	244
Aragón	845	63,56	20,16%	64	4,81	28,32%	122	93
Asturias	431	42,31	12,32%	58	5,69	19,14%	52	55
Baleares	385	32,86	11,17%	84	7,17	25,38%	46	47
Canarias	752	34,56	13,56%	96	4,41	20,00%	57	52
Cantabria	214	36,71	14,18%	27	4,63	22,88%	33	31
Castilla La Mancha	578	28,26	11,62%	68	3,32	19,15%	76	80
Castilla y León	874	36,49	12,94%	119	4,97	27,67%	139	118
Cataluña	3.649	46,90	14,89%	563	7,24	44,23%	419	407
Ceuta	15	17,81	7,77%	3	3,56	17,65%	1	1
C. Valenciana	1.433	28,33	12,87%	213	4,21	26,43%	237	227
Extremadura	232	21,80	7,69%	23	2,16	12,64%	28	25
Galicia	466	17,25	5,54%	46	1,70	6,14%	75	62
Madrid	3.131	46,18	18,45%	315	4,65	27,39%	405	415
Melilla	21	24,12	11,54%	5	5,74	29,41%	6	5
Murcia	447	29,58	10,88%	90	5,96	19,11%	71	67
Navarra	216	32,67	11,33%	34	5,14	29,06%	27	38
País Vasco	989	44,54	19,14%	151	6,80	34,40%	149	152
La Rioja	121	37,82	16,74%	10	3,13	18,87%	8	34
<b>Total general</b>	<b>16.555</b>	<b>34,89</b>	<b>13,34%</b>	<b>2.200</b>	<b>4,64</b>	<b>23,50%</b>	<b>2.238</b>	<b>2.153</b>

Fuente: Notificación de los hospitales al Ministerio de Sanidad

(1) Información referida al día 10/01/2022, con los últimos datos disponibles a las 15:00 del día 11 de Enero de 2022

Nota: El criterio de cómputo incluye a pacientes que presentan clínica Covid que debe ser tratada en régimen de hospitalización, bien con infección confirmada bien pendiente de confirmar.

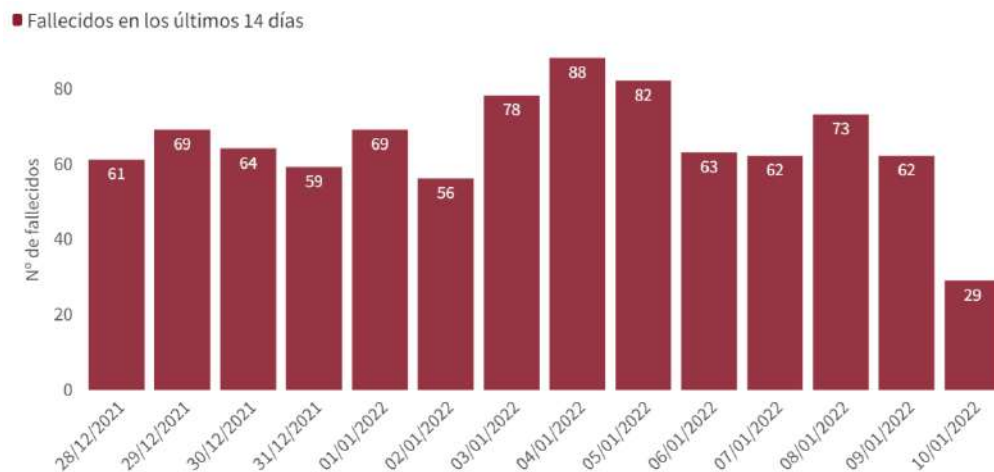
Puede acceder a los datos en abierto de la capacidad asistencial [aquí](#).

**Tabla 3.** Total de Pruebas diagnósticas realizadas del 01.01.2022 al 07.01.2022 (Datos provisionales con información actualizada a 11.01.2022)

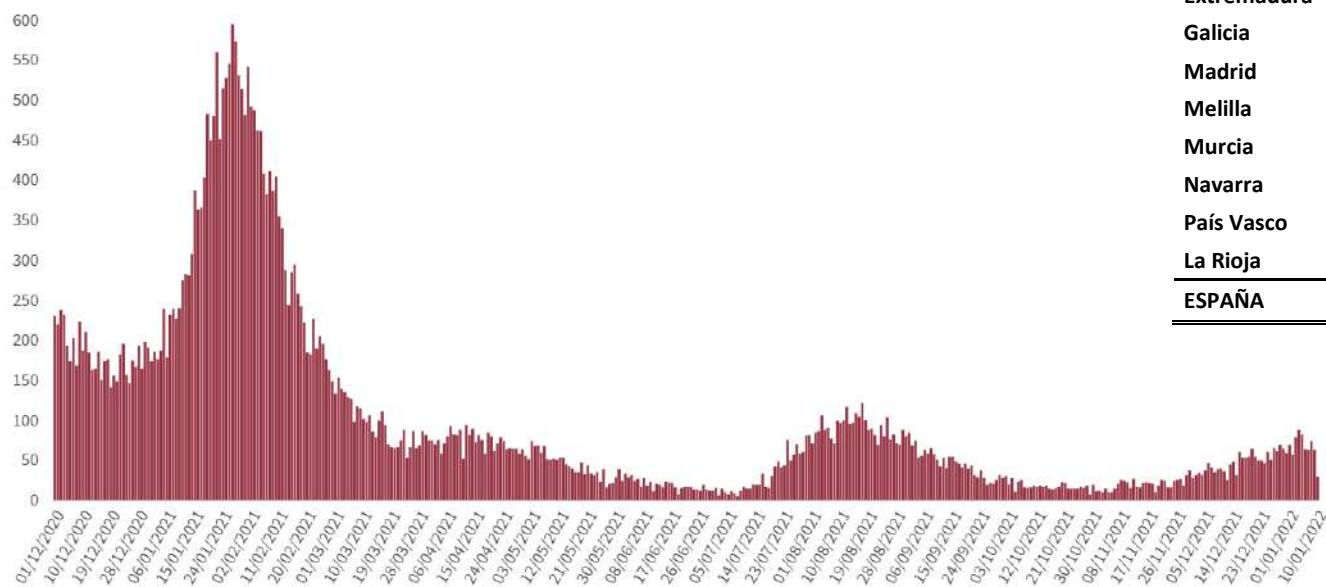
CCAA	PCR	Test de antígeno	Total de pruebas	Tasa por 100.000 hab.	Positividad
Andalucía	135.661	83.203	218.864	2.601,11	36,05%
Aragón	25.064	39.380	64.444	4.884,74	56,85%
Asturias	45.645	7.854	53.499	5.230,64	32,05%
Baleares	29.200	30.076	59.276	5.156,86	40,40%
Canarias	35.195	48.200	83.395	3.872,73	33,52%
Cantabria	14.700	12.488	27.188	4.678,89	45,29%
Castilla La Mancha	30.530	52.913	83.443	4.104,70	45,66%
Castilla y León	27.747	96.950	124.697	5.196,69	43,29%
Cataluña	173.629	262.978	436.607	5.688,53	36,97%
Ceuta	533	5.853	6.386	7.532,70	28,28%
C. Valenciana	103.318	69.193	172.511	3.447,62	41,48%
Extremadura	17.231	36.371	53.602	5.020,28	37,37%
Galicia	77.778	57.281	135.059	5.003,11	23,05%
Madrid	90.916	173.960	264.876	3.975,09	36,20%
Melilla	932	2.020	2.952	3.413,23	28,15%
Murcia	27.812	39.904	67.716	4.532,84	38,02%
Navarra	9.387	33.088	42.475	6.492,52	59,18%
País Vasco	68.300	111.228	179.528	8.131,62	41,15%
La Rioja	1.931	8.994	10.925	3.448,57	29,49%
<b>ESPAÑA</b>	<b>915.509</b>	<b>1.171.934</b>	<b>2.087.443</b>	<b>4.438,89</b>	<b>38,31%</b>

Puede acceder a los datos en abierto de las pruebas realizadas [aquí](#).

**Figura 2.** Número de fallecidos diarios por COVID-19 por fecha de defunción en España a 10.01.2022 (datos consolidados a las 19:00 horas del 11.01.2022).



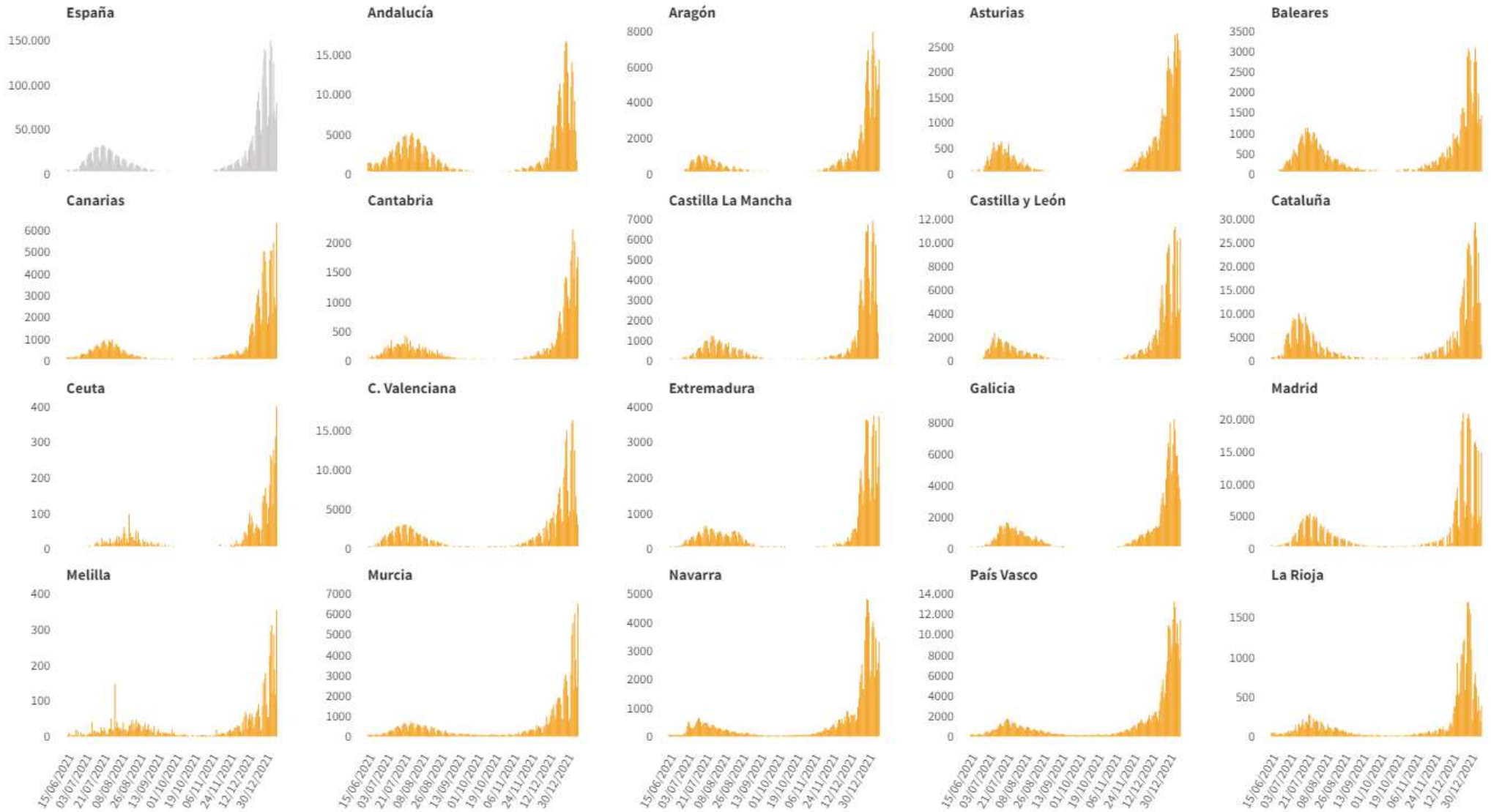
\* En cuatro fallecidos diagnosticados en los últimos 7 días no consta la fecha de defunción en la ficha de notificación



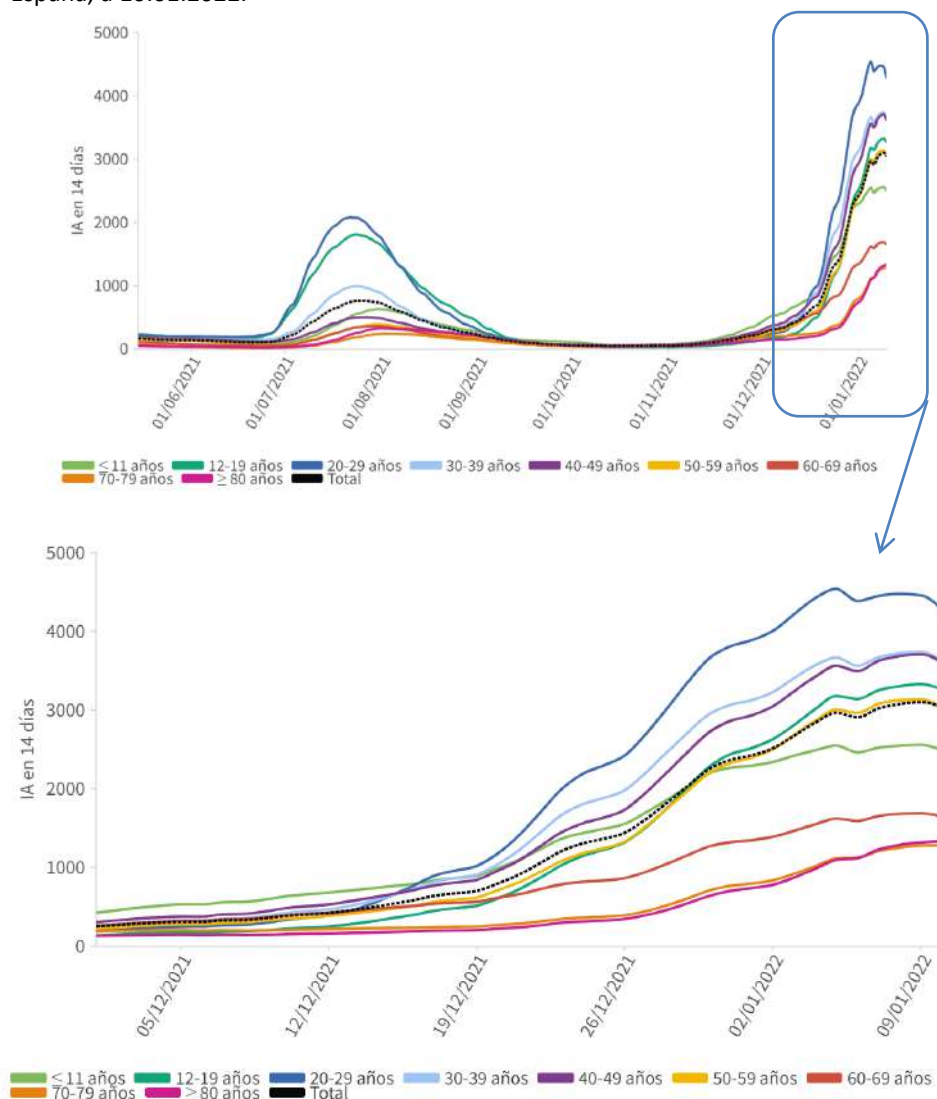
**Tabla 4.** Casos de COVID-19 que han fallecido (total y con fecha de fallecimiento en los últimos 7 días) y letalidad por Comunidades Autónomas en España a 10.01.2022.

CCAA	Total	Con fecha de defunción en los últimos 7 días	Letalidad global de la pandemia
Andalucía	11.580	43	1,1%
Aragón	4.175	51	1,5%
Asturias	2.200	23	1,8%
Baleares	1.073	3	0,7%
Canarias	1.225	56	0,6%
Cantabria	643	14	0,8%
Castilla La Mancha	6.629	25	1,9%
Castilla y León	7.617	41	1,6%
Cataluña	16.170	1	1,2%
Ceuta	133	1	1,1%
C. Valenciana	8.221	59	1,1%
Extremadura	2.041	17	1,3%
Galicia	2.819	38	0,9%
Madrid	16.399	20	1,3%
Melilla	124	3	0,8%
Murcia	1.871	17	0,8%
Navarra	1.324	17	0,8%
País Vasco	5.280	26	1,1%
La Rioja	859	8	1,3%
<b>ESPAÑA</b>	<b>90.383</b>	<b>463</b>	<b>1,2%</b>

**Figura 3.** Casos diarios confirmados de COVID-19 por fecha de diagnóstico desde el 15.06.2021 por Comunidades Autónomas, a 10.01.2022 (datos consolidados a las 19:00 horas del 11.01.2022).



**Figura 4.** Evolución de la incidencia acumulada en 14 días por grupos de edad en España, a 10.01.2022.



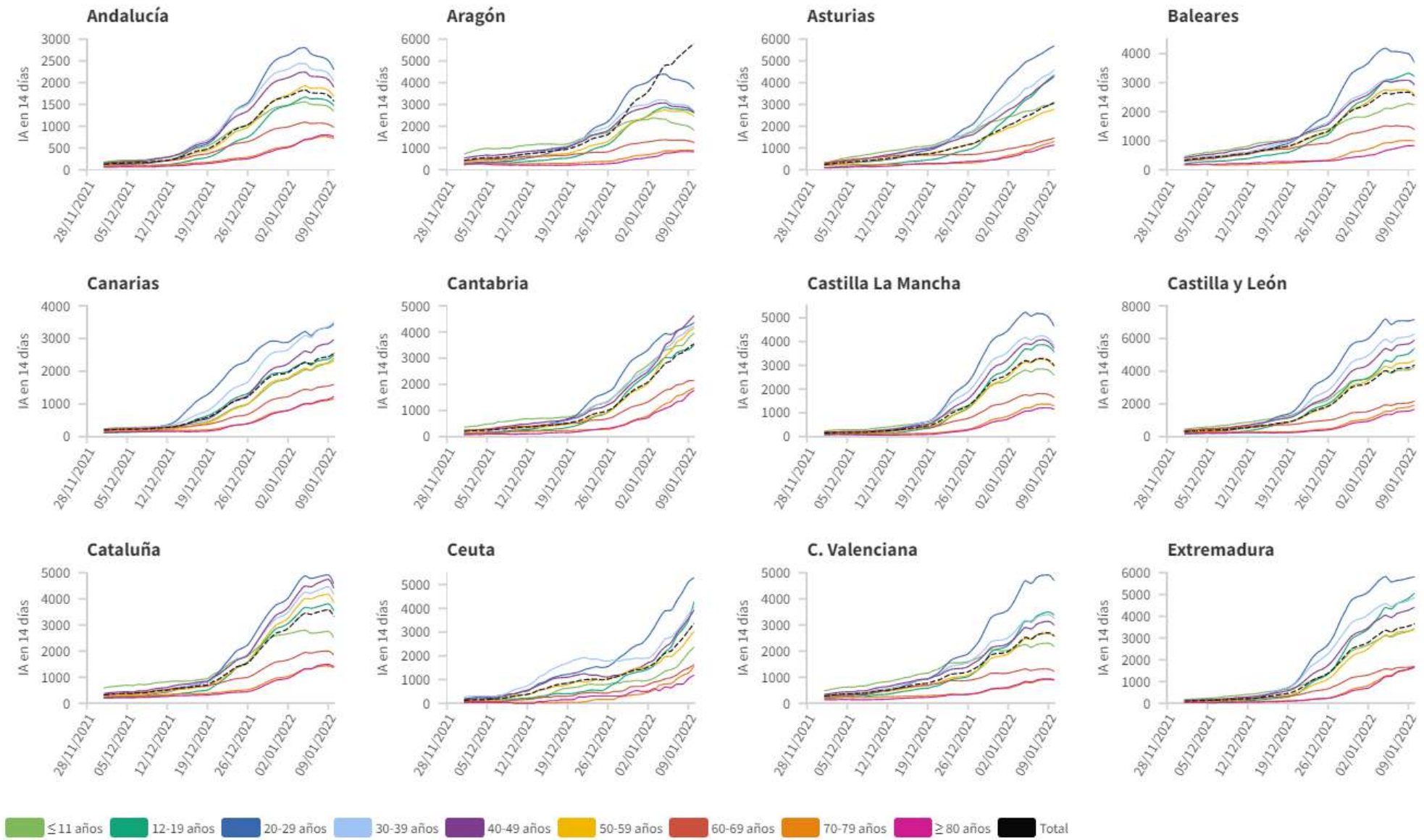
**Tabla 5.** Incidencia acumulada en 14 días por grupos de edad en España y por Comunidades

CCAA	≤ 11 años	12-19 años	20-29 años	30-39 años	40-49 años	50-59 años	60-69 años	70-79 años	≥ 80 años
Andalucía	1.344,28	1.475,75	2.301,78	2.034,00	1.901,14	1.683,37	975,94	717,89	761,28
Aragón	1.814,82	2.618,59	3.719,30	2.706,86	2.640,23	2.456,30	1.248,98	875,96	824,84
Asturias	3.053,37	4.346,88	5.686,95	4.579,25	4.276,83	2.777,83	1.456,71	1.294,29	1.135,20
Baleares	2.237,41	3.221,62	3.708,08	2.944,78	2.928,14	2.609,82	1.388,71	997,32	831,62
Canarias	2.393,37	2.491,14	3.443,52	3.508,78	2.963,72	2.318,32	1.592,14	1.152,52	1.224,57
Cantabria	3.953,86	3.507,49	4.354,02	4.217,22	4.625,19	4.140,55	2.147,52	1.854,29	1.764,05
C. La Mancha	2.584,20	3.574,71	4.650,40	3.848,42	3.715,61	2.940,70	1.651,68	1.291,63	1.150,94
Castilla y León	4.238,90	5.379,76	7.169,94	6.269,26	5.894,50	4.667,67	2.166,84	1.927,79	1.666,39
Cataluña	2.515,24	3.549,10	4.566,86	4.166,84	4.412,59	3.845,55	1.848,65	1.351,35	1.407,66
Ceuta	2.364,58	4.262,55	5.288,59	4.027,24	3.923,43	3.020,08	1.629,12	1.551,64	1.190,02
C. Valenciana	2.181,43	3.383,97	4.701,57	3.243,42	3.001,92	2.576,52	1.227,94	888,86	906,59
Extremadura	3.425,60	5.046,61	5.810,98	4.846,46	4.412,08	3.383,25	1.697,57	1.636,99	1.664,36
Galicia	3.092,32	4.889,81	6.707,05	4.564,51	3.995,75	1.952,01	1.261,65	1.047,07	962,43
Madrid	2.074,69	2.267,22	3.127,65	2.868,88	2.976,15	2.662,46	1.782,54	1.255,51	1.492,36
Melilla	1.752,43	3.123,04	4.510,21	4.153,96	3.257,79	2.557,75	2.248,63	1.734,26	1.404,85
Murcia	1.136,17	1.589,92	1.973,32	1.331,08	1.414,09	2.543,42	1.661,57	1.217,70	1.097,88
Navarra	6.457,67	8.317,37	9.971,08	8.801,22	9.226,68	8.141,15	3.692,92	3.477,20	4.093,18
País Vasco	6.463,87	8.402,43	9.406,85	8.035,91	8.247,80	6.856,93	3.359,29	2.739,33	2.829,38
La Rioja	3.316,27	3.336,99	4.077,75	3.827,67	3.926,57	3.581,32	1.879,74	1.959,11	2.490,21
<b>ESPAÑA</b>	<b>2.488,76</b>	<b>3.259,20</b>	<b>4.274,73</b>	<b>3.620,31</b>	<b>3.603,93</b>	<b>3.036,48</b>	<b>1.646,32</b>	<b>1.283,12</b>	<b>1.332,98</b>

Autónomas, a 10.01.2022 (datos consolidados a las 19:00 horas del 11.01.2022).

**Figura 5.** Evolución de la incidencia acumulada en 14 días por grupos de edad desde el 01.12.2021 por Comunidades Autónomas, a 10.01.2022.

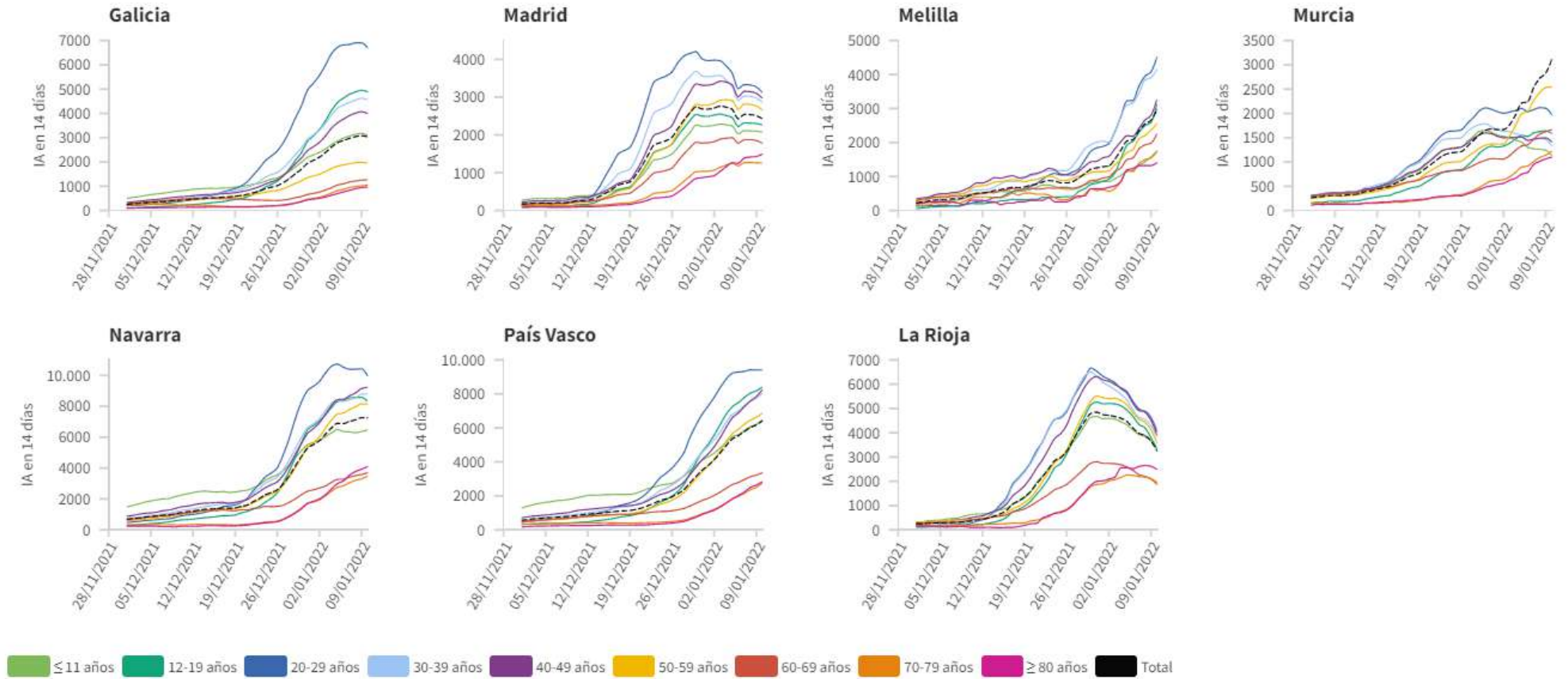
Actualización nº 539. Enfermedad por el coronavirus (COVID-19). 11.01.2022



Los grupos de edad corresponden con los mismos de los que se hace seguimiento de la cobertura de vacunación



**Figura 5(cont.).** Incidencia acumulada en 14 días por grupos de edad desde el 01.12.2021 por Comunidades Autónomas, a 10.01.2022.



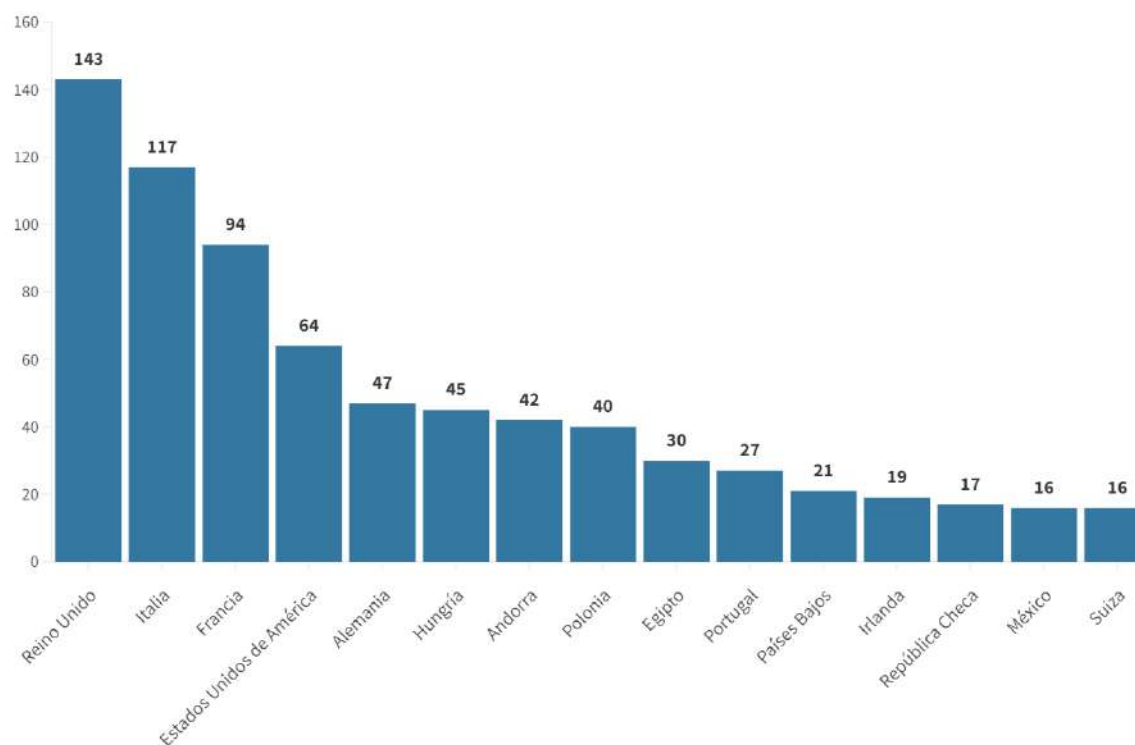
*Los grupos de edad corresponden con los mismos de los que se hace seguimiento de la cobertura de vacunación*

Tabla 6. Nº de casos COVID-19 importados de otro país

	Diagnósticos desde el 11 de mayo	Diagnósticos en los últimos 7 días
Andalucía	4.060	12
Aragón	635	11
Asturias	67	0
Baleares	1.028	9
Canarias	3.374	0
Cantabria	268	31
Castilla La Mancha	427	2
Castilla y León	927	32
Cataluña	1.934	37
Ceuta	181	1
C. Valenciana	2.729	14
Extremadura	375	1
Galicia	1.151	4
Madrid	3.217	30
Melilla	179	0
Murcia	787	12
Navarra	344	3
País Vasco	101	0
La Rioja	53	0
<b>ESPAÑA</b>	<b>21.837</b>	<b>199</b>

Fuente: Casos notificados a la Red Nacional de Vigilancia Epidemiológica por las comunidades autónomas clasificados como importados de otro país. Las personas han podido llegar a través de diferentes medios de transporte, incluyendo pateras.

Figura 6. Nº de casos importados según país de origen (los países más frecuentes en las últimas 4 semanas)



## SITUACIÓN INTERNACIONAL *(datos actualizados hasta el 10.01.2022)*

**Situación en Europa:** Hasta el día de hoy se han notificado al menos 109.034.624 casos confirmados. En la tabla 7 se presentan los datos epidemiológicos detallados de los países de Europa con más casos confirmados.

**Tabla 7.** Detalles de los países con más casos confirmados u otros países de interés de Europa<sup>1,2,3,4</sup>

	Casos confirmados	Nuevos diarios*	Incremento promedio en los últimos 7 días	Incidencia Acumulada 100.000 hab. 14 días	Fallecidos	Nuevos diarios*	Letalidad
<b>Reino Unido</b>	14.617.314	142.224	1,27%	3.613,2	150.230	77	1,0%
<b>Francia</b>	11.823.789	93.896	1,98%	3.995,3	122.827	94	1,0%
<b>Rusia</b>	10.666.679	15.830	0,15%	174,0	316.904	741	3,0%
<b>Turquía</b>	9.977.561	61.727	0,62%	818,7	83.702	173	0,8%
<b>Alemania</b>	7.581.381	45.690	0,72%	668,5	114.351	322	1,5%
<b>Italia</b>	7.554.344	101.762	2,29%	3.108,5	139.265	227	1,8%
<b>Polonia</b>	4.220.984	7.787	0,30%	437,5	99.761	19	2,4%
<b>Ucrania</b>	3.704.442	1.969	0,11%	136,9	97.325	86	2,6%
<b>Países Bajos</b>	3.343.146	32.581	0,78%	1.609,4	21.080	7	0,6%
<b>Chequia</b>	2.530.917	2.761	0,27%	789,3	36.624	7	1,4%
<b>Bélgica</b>	2.231.686	-	0,65%	1.689,8	28.459	-	1,3%
<b>Rumanía</b>	1.844.537	4.712	0,26%	195,8	59.011	14	3,2%
<b>Portugal</b>	1.660.058	20.212	2,23%	3.638,7	19.133	20	1,2%
<b>Suiza</b>	1.476.569	-	1,14%	2.977,0	11.915	-	0,8%
<b>Suecia</b>	1.416.650	-	1,08%	1.401,1	15.377	-	1,1%
<b>Serbia</b>	1.350.595	7.949	0,52%	818,6	12.912	22	1,0%
<b>Austria</b>	1.336.860	10.860	0,60%	858,2	13.399	2	1,0%

<sup>1</sup> Las cifras de fallecidos por COVID-19 notificadas por cada país varían en su definición por lo que dichas cifras, y la letalidad resultante en cada país, no son directamente comparables entre sí.

<sup>2</sup> (-) sin actualizar

<sup>3</sup> Austria ya no se encuentra entre los quince países con más casos confirmados de Europa. Se sigue incluyendo en la tabla por su histórico.

<sup>4</sup> Datos consultados para casos confirmados y fallecidos (orden alfabético): **Alemania** (Robert Koch Institut), **Francia** (Santé Publique France), **Italia** (Ministerio de Sanidad), **Portugal** (Dirección General de Salud), **Reino Unido** (Public Health England). **Resto de países y territorios:** página web de la Organización Mundial de la Salud (OMS).

\*Los casos y fallecidos nuevos notificados diariamente pueden corresponder a casos diagnosticados y fallecidos de días previos.

**Situación a nivel global y otros países fuera de Europa:** Según la OMS, a nivel global hasta el día de hoy se han notificado al menos 305.904.601 casos y 5.486.304 fallecidos. En la tabla 8 se presenta información detallada de los países con más casos acumulados fuera de Europa.

**Tabla 8.** Detalles de los países con más casos confirmados u otros países de interés fuera de Europa<sup>5,6,7,8</sup>

	Casos confirmados	Nuevos diarios*	Incremento promedio en los últimos 7 días	Incidencia Acumulada 100.000 hab. 14 días	Fallecidos	Nuevos diarios*	Letalidad
<b>Estados Unidos</b>	60.240.751	363.060	1,18%	2.398,8	835.302	400	1,4%
<b>India</b>	35.707.727	179.723	0,51%	67,6	483.936	146	1,4%
<b>Brasil</b>	22.499.525	49.303	0,13%	128,3	619.937	115	2,8%
<b>Argentina</b>	6.237.525	101.689	1,36%	1.747,5	117.465	37	1,9%
<b>Colombia</b>	5.300.032	31.170	0,36%	359,2	130.288	38	2,5%
<b>Indonesia</b>	4.266.649	454	0,01%	1,8	144.136	7	3,4%
<b>México</b>	4.113.789	30.671	0,44%	129,6	300.303	202	7,3%
<b>Irán</b>	6.205.997	4.530	0,02%	26,2	131.878	100	2,1%
<b>Sudáfrica</b>	3.526.054	4.542	0,22%	194,7	92.453	82	2,6%
<b>Filipinas</b>	2.965.447	28.707	0,56%	118,8	52.150	15	1,8%
<b>Malasia</b>	2.786.219	2.888	0,11%	142,8	31.678	23	1,1%
<b>Canadá</b>	2.437.822	-	1,89%	1.309,0	30.584	-	1,3%
<b>Perú</b>	2.358.685	16.135	0,35%	249,7	203.019	38	8,6%
<b>Tailandia</b>	2.277.476	7.926	0,29%	93,7	21.838	13	1,0%
<b>Iraq</b>	2.097.540	2.357	0,02%	13,2	24.207	16	1,2%
<b>Corea del Sur</b>	667.390	3.007	0,55%	108,3	6.071	34	0,9%
<b>Singapur</b>	285.647	845	0,27%	139,8	838	1	0,3%
<b>China</b>	134.152	250	0,18%	0,2	5.699	0	4,2%

<sup>5</sup> Las cifras de fallecidos por COVID-19 notificadas por cada país varían en su definición por lo que dichas cifras, y la letalidad resultante en cada país, no son directamente comparables entre sí.

<sup>6</sup> (-) sin actualizar

<sup>7</sup> China, Singapur y Corea del Sur ya no se encuentran entre los quince países con más casos confirmados fuera de Europa. Se siguen incluyendo en la tabla por su histórico.

<sup>8</sup> Datos consultados para casos confirmados y fallecidos (orden alfabético): **Estados Unidos** (Centers for Disease Control and Prevention). **Resto de países y territorios:** página web de la Organización Mundial de la Salud (OMS).

\*Los casos y fallecidos nuevos notificados diariamente pueden corresponder a casos diagnosticados y fallecidos de días previos.