

## Actualización nº 543. Enfermedad por el coronavirus (COVID-19). 17.01.2022 (datos consolidados a las 16:00 horas del 17.01.2022)

### SITUACIÓN EN ESPAÑA

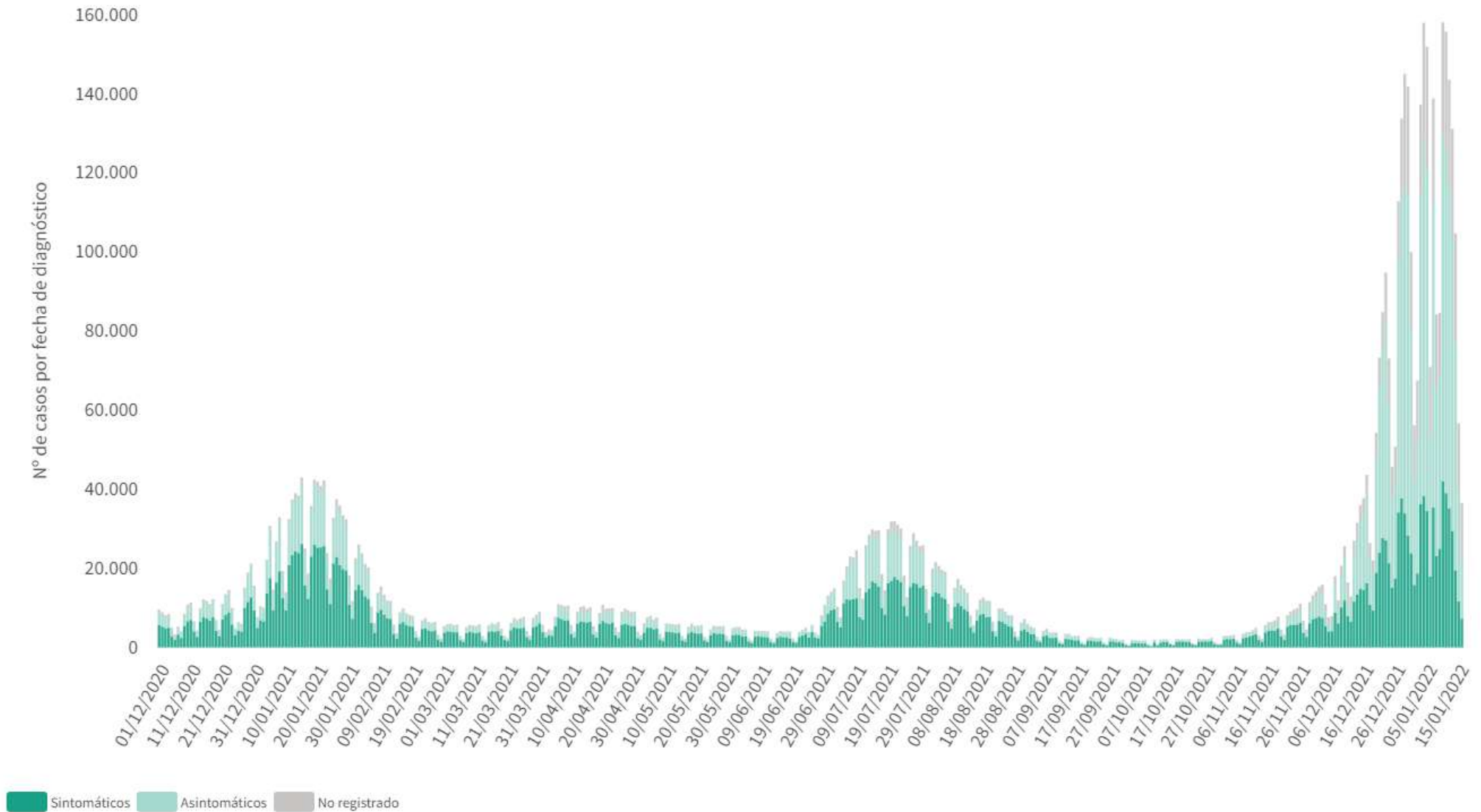
El presente informe se ha realizado con los datos individualizados notificados por las CCAA a la Red Nacional de Vigilancia Epidemiológica (al sistema SiViEs). Se incluyen los casos notificados confirmados con una prueba diagnóstica positiva de infección activa (PDIA) tal como se establece en la [Estrategia de detección precoz, vigilancia y control de COVID-19](#) y además los casos notificados antes del 11 de mayo que requirieron hospitalización, ingreso en UCI o fallecieron con diagnóstico clínico de COVID-19, de acuerdo a las definiciones de caso vigentes en cada momento. Cualquier futura actualización que realicen las CCAA quedarán reflejadas en los informes diarios. En España hasta el momento se han notificado un total de 8.424.503 casos confirmados de COVID-19 y 90.993 fallecidos. Los datos se pueden obtener [aquí](#).

**Tabla 1.** Casos de COVID-19 confirmados totales, diagnosticados el día previo y diagnosticados o con fecha de inicio de síntomas en los últimos 14 y 7 días a 16.01.2022

CCAA	Casos totales	Casos diagnosticados el día previo	Casos diagnosticados en los últimos 14 días		Casos diagnosticados en los últimos 7 días		Casos diagnosticados con fecha de inicio de síntomas en los últimos 14d.		Casos diagnosticados con fecha de inicio de síntomas en los últimos 7d.	
			Nº	IA*	Nº	IA*	Nº	IA*	Nº	IA*
Andalucía	1.137.643	137	122.014	1440,13	53.169	627,55	5.888	69,50	1.632	19,26
Aragón	308.983	2.698	79.073	5962,10	37.110	2798,09	13.509	1018,58	3.481	262,47
Asturias	142.819	2.594	38.592	3814,22	22.030	2177,32	6.237	616,43	2.374	234,63
Baleares	182.036	586	36.836	3140,30	13.072	1114,40	25.234	2151,22	7.211	614,74
Canarias	224.035	1.832	62.515	2876,97	33.987	1564,10	19.538	899,15	6.324	291,03
Cantabria	88.768	876	24.631	4213,98	12.926	2211,44	8.765	1499,55	2.696	461,24
Castilla La Mancha	375.238	0	63.408	3093,73	27.705	1351,75	6.564	320,26	912	44,50
Castilla y León	525.373	3.991	110.337	4629,90	56.526	2371,91	46.114	1935,01	15.756	661,14
Cataluña	1.604.986	9.307	342.959	4417,66	177.802	2290,27	15.631	201,34	5.018	64,64
Ceuta	14.223	311	4.450	5328,26	2.803	3356,20	3.227	3863,88	1.688	2021,15
C. Valenciana	851.611	120	161.726	3197,34	77.771	1537,54	28.630	566,02	7.357	145,45
Extremadura	180.392	1.611	40.025	3777,72	20.796	1962,81	3.435	324,21	445	42,00
Galicia	367.110	2.149	93.389	3464,44	43.909	1628,89	48.503	1799,31	17.119	635,06
Madrid	1.353.424	2.832	170.272	2522,08	81.752	1210,92	9.693	143,57	2.699	39,98
Melilla	16.599	34	3.415	3958,92	1.814	2102,92	1.728	2003,22	654	758,16
Murcia	258.434	2.247	71.596	4714,96	42.768	2816,49	26.249	1728,63	9.578	630,76
Navarra	179.838	1.243	40.063	6056,05	17.356	2623,59	15.166	2292,54	10.246	1548,82
País Vasco	538.429	3.670	132.419	5981,00	57.020	2575,44	22	0,99	1	0,05
La Rioja	74.562	176	12.235	3825,88	4.946	1546,61	2.626	821,15	1.195	373,68
<b>ESPAÑA</b>	<b>8.424.503</b>	<b>36.414</b>	<b>1.609.955</b>	<b>3397,60</b>	<b>785.262</b>	<b>1657,19</b>	<b>286.759</b>	<b>605,17</b>	<b>96.386</b>	<b>203,41</b>

\* IA: Incidencia acumulada (casos diagnosticados/100.000 habitantes). Se utiliza como denominador para el cálculo de la IA las cifras oficiales de población del INE del padrón municipal a 01.01.2021, publicadas en el B.O.E. Núm. 306, fecha 23 de diciembre de 2021, con efectos desde el 31 de diciembre de 2021

**Figura 1.** Casos diarios confirmados de COVID-19 en España desde el 01.12.2020 a 16.01.2022 (datos consolidados a las 16:00 horas del 17.01.2022).



A continuación, se presenta la situación de la capacidad asistencia y actividad COVID-19 en los hospitales españoles. Para el análisis de los casos confirmados que han precisado ingreso, tanto hospitalario como específicamente en UCI, se puede consultar los datos disponibles [aquí](#).

**Tabla 2.** Situación capacidad asistencial y actividad Covid-19 en hospitales

CCAA	Total Pacientes COVID hospitalizados	Tasa de ocupación hospitalaria por 100.000 hab.	% Camas Ocupadas COVID	Número Pacientes COVID en UCI	Tasa de ocupación UCI por 100.000 hab.	% Camas Ocupadas UCI COVID	Ingresos COVID últimas 24h	Altas COVID últimas 24h
Andalucía	2.027	23,95	11,38%	244	2,88	13,35%	420	243
Aragón	897	67,47	21,38%	74	5,57	32,46%	63	43
Asturias	416	40,83	11,92%	56	5,50	18,24%	31	12
Baleares	439	37,47	12,72%	97	8,28	29,31%	53	19
Canarias	947	43,52	17,06%	112	5,15	23,38%	75	24
Cantabria	231	39,63	15,31%	25	4,29	21,19%	30	8
Castilla La Mancha	691	33,79	13,89%	78	3,81	21,97%	72	28
Castilla y León	1.000	41,76	14,77%	113	4,72	26,04%	97	48
Cataluña	4.091	52,58	16,58%	577	7,42	44,11%	412	269
Ceuta	27	32,07	14,36%	2	2,38	11,76%	0	0
C. Valenciana	1.733	34,27	15,54%	207	4,09	25,24%	240	146
Extremadura	237	22,27	7,81%	25	2,35	13,74%	30	10
Galicia	564	20,87	6,71%	52	1,92	6,94%	52	16
Madrid	3.640	53,69	21,18%	327	4,82	28,21%	329	170
Melilla	33	37,90	18,13%	6	6,89	35,29%	6	1
Murcia	560	37,06	13,64%	67	4,43	14,23%	70	79
Navarra	228	34,48	11,78%	37	5,60	29,37%	14	20
País Vasco	970	43,68	19,07%	142	6,39	30,60%	91	34
La Rioja	90	28,13	12,45%	10	3,13	18,87%	12	5
<b>Total general</b>	<b>18.821</b>	<b>39,66</b>	<b>15,13%</b>	<b>2.251</b>	<b>4,74</b>	<b>23,83%</b>	<b>2.097</b>	<b>1.175</b>

Fuente: Notificación de los hospitales al Ministerio de Sanidad

(1) Información referida al día 16/01/2022, con los últimos datos disponibles a las 15:00 del día 17 de Enero de 2022

Nota: El criterio de cómputo incluye a pacientes que presentan clínica Covid que debe ser tratada en régimen de hospitalización, bien con infección confirmada bien pendiente de confirmar.

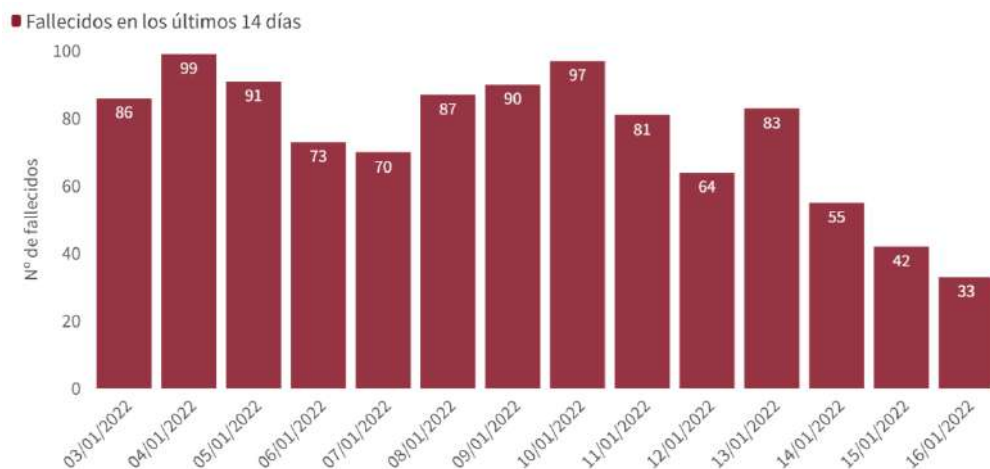
Puede acceder a los datos en abierto de la capacidad asistencial [aquí](#).

**Tabla 3.** Total de Pruebas diagnósticas realizadas del 07.01.2022 al 13.01.2022 (Datos provisionales con información actualizada a 17.01.2022)

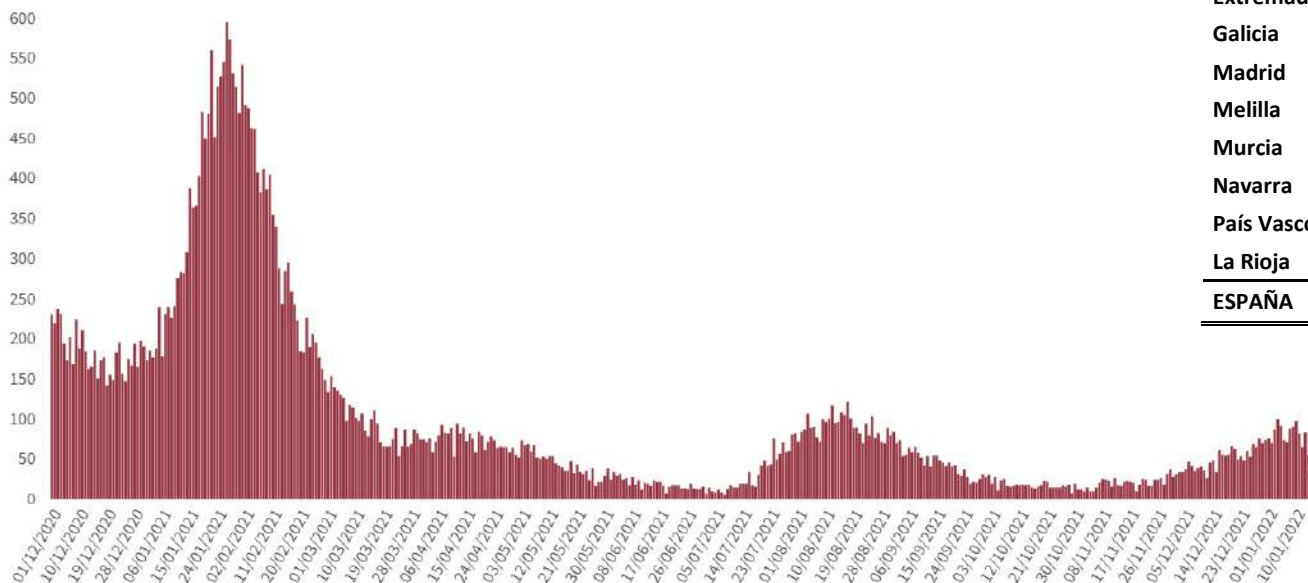
CCAA	PCR	Test de antígeno	Total de pruebas	Tasa por 100.000 hab.	Positividad
Andalucía	120.184	98.496	218.680	2.598,93	39,87%
Aragón	18.492	59.273	77.765	5.894,45	68,33%
Asturias	46.614	10.022	56.636	5.537,35	40,45%
Baleares	30.813	46.242	77.055	6.703,58	42,94%
Canarias	36.908	56.685	93.593	4.346,31	40,47%
Cantabria	15.468	16.219	31.687	5.453,14	47,34%
Castilla La Mancha	25.698	50.790	76.488	3.762,58	47,01%
Castilla y León	30.829	117.257	148.086	6.171,41	40,76%
Cataluña	213.968	410.529	624.497	8.136,54	36,94%
Ceuta	697	8.481	9.178	10.826,05	36,01%
C. Valenciana	98.239	82.440	180.679	3.610,86	45,62%
Extremadura	14.189	48.354	62.543	5.857,68	40,21%
Galicia	54.079	71.128	125.207	4.638,16	21,79%
Madrid	101.872	194.470	296.342	4.447,31	36,50%
Melilla	986	2.298	3.284	3.797,10	30,97%
Murcia	27.754	67.477	95.231	6.374,67	44,77%
Navarra	9.188	34.464	43.652	6.672,43	57,25%
País Vasco	49.399	104.820	154.219	6.985,26	44,12%
La Rioja	2.149	7.594	9.743	3.075,46	27,40%
<b>ESPAÑA</b>	<b>897.526</b>	<b>1.487.039</b>	<b>2.384.565</b>	<b>5.070,72</b>	<b>40,34%</b>

Puede acceder a los datos en abierto de las pruebas realizadas [aquí](#).

**Figura 2.** Número de fallecidos diarios por COVID-19 por fecha de defunción en España a 16.01.2022 (datos consolidados a las 16:00 horas del 17.01.2022).



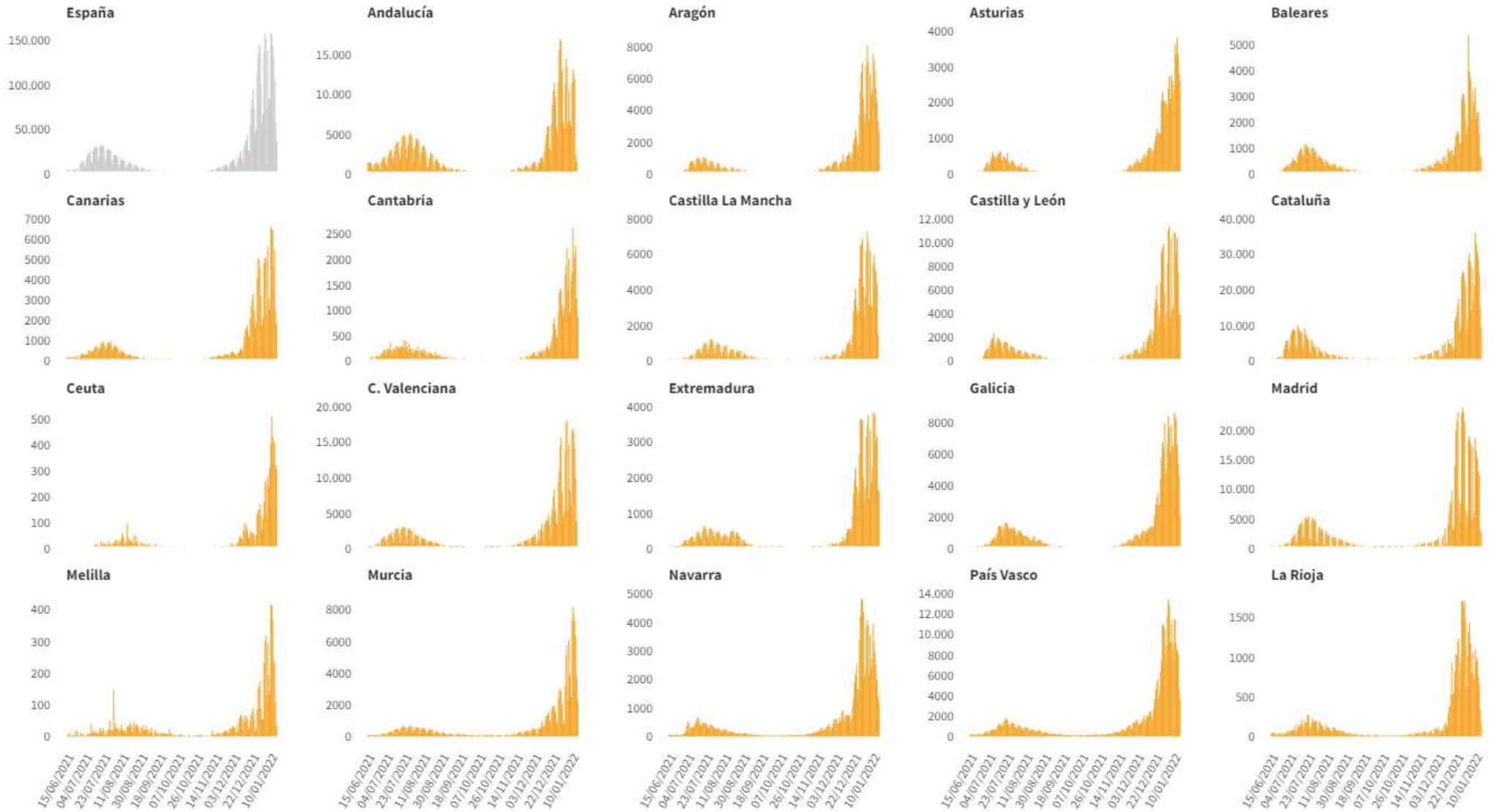
\* En siete fallecidos diagnosticados en los últimos 7 días no consta la fecha de defunción en la ficha de notificación



**Tabla 4.** Casos de COVID-19 que han fallecido (total y con fecha de fallecimiento en los últimos 7 días) y letalidad por Comunidades Autónomas en España a 16.01.2022.

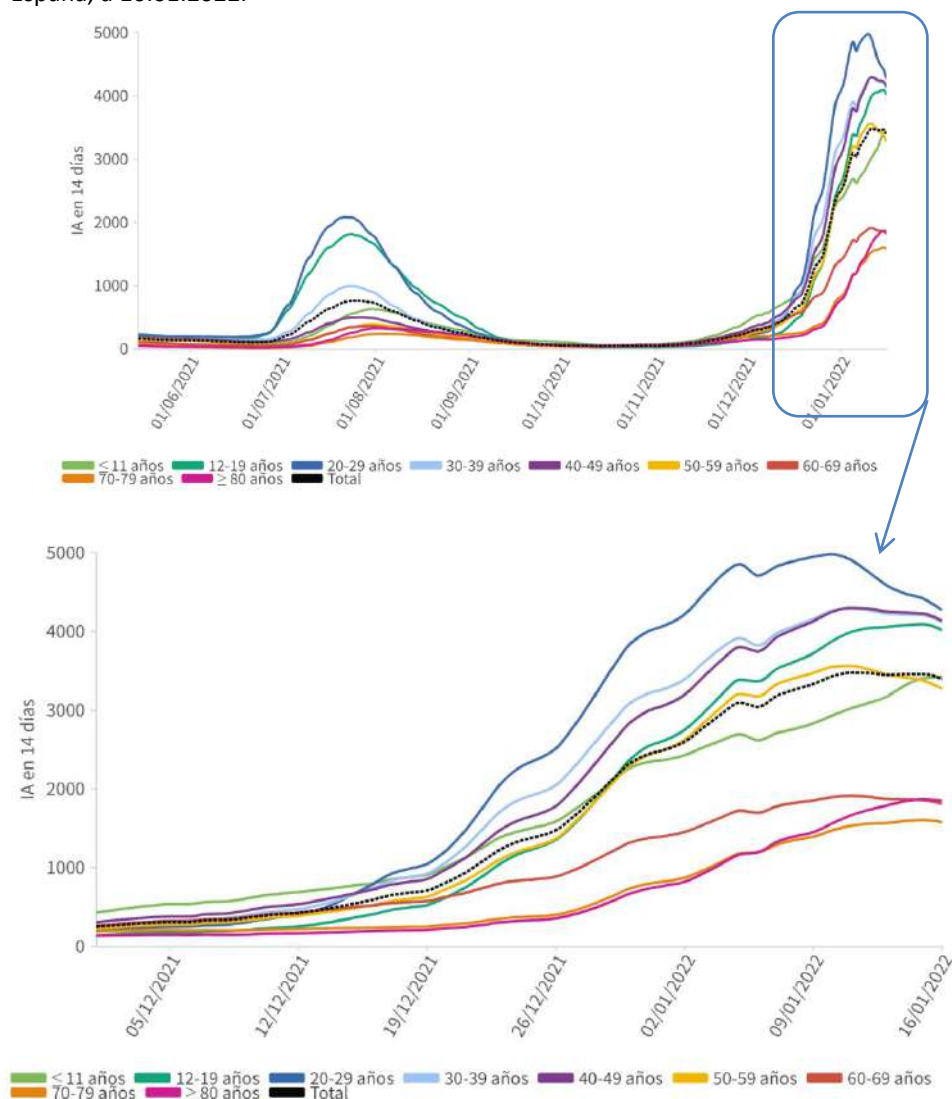
CCAA	Total	Con fecha de defunción en los últimos 7 días	Letalidad global de la pandemia
Andalucía	11.668	50	1,0%
Aragón	4.242	60	1,4%
Asturias	2.217	20	1,6%
Baleares	1.088	6	0,6%
Canarias	1.289	69	0,6%
Cantabria	653	13	0,7%
Castilla La Mancha	6.666	30	1,8%
Castilla y León	7.699	55	1,5%
Cataluña	16.217	6	1,0%
Ceuta	135	2	0,9%
C. Valenciana	8.262	38	1,0%
Extremadura	2.063	26	1,1%
Galicia	2.840	20	0,8%
Madrid	16.439	16	1,2%
Melilla	124	1	0,7%
Murcia	1.887	16	0,7%
Navarra	1.348	24	0,7%
País Vasco	5.292	3	1,0%
La Rioja	864	7	1,2%
<b>ESPAÑA</b>	<b>90.993</b>	<b>462</b>	<b>1,1%</b>

**Figura 3.** Casos diarios confirmados de COVID-19 por fecha de diagnóstico desde el 15.06.2021 por Comunidades Autónomas, a 16.01.2022 (datos consolidados a las 16:00 horas del 17.01.2022).





**Figura 4.** Evolución de la incidencia acumulada en 14 días por grupos de edad en España, a 16.01.2022.



**Tabla 5.** Incidencia acumulada en 14 días por grupos de edad en España y por Comunidades

CCAA	≤ 11 años	12-19 años	20-29 años	30-39 años	40-49 años	50-59 años	60-69 años	70-79 años	≥ 80 años
Andalucía	1.419,94	1.401,24	1.786,53	1.780,54	1.721,01	1.502,43	868,42	814,75	990,53
Aragón	6.526,55	7.379,57	7.539,82	7.276,34	7.569,91	6.410,08	3.225,74	2.635,45	3.040,27
Asturias	4.455,73	5.660,94	5.451,83	5.676,67	5.185,85	3.150,42	1.961,22	1.848,07	1.834,31
Baleares	3.345,87	4.399,87	3.720,40	3.647,35	3.750,75	2.967,48	1.609,64	1.309,06	1.392,76
Canarias	3.095,58	3.048,44	3.708,87	3.853,87	3.305,54	2.462,97	1.707,42	1.385,48	1.598,03
Cantabria	5.197,52	4.567,48	4.552,02	5.079,96	5.645,96	4.531,81	2.258,71	2.291,49	2.750,84
C. La Mancha	3.269,79	3.893,73	4.069,44	3.905,21	3.825,41	2.814,19	1.686,02	1.505,33	1.675,37
Castilla y León	5.119,70	6.224,07	6.644,83	6.458,59	6.187,09	4.547,52	2.372,13	2.164,95	2.157,32
Cataluña	4.938,06	5.844,41	5.412,58	5.321,68	5.505,58	4.335,40	2.199,78	1.749,59	2.057,26
Ceuta	5.076,68	8.437,43	6.747,52	6.372,96	5.513,37	4.188,30	2.418,23	1.968,50	2.072,94
C. Valenciana	3.046,61	4.342,91	5.043,15	4.078,71	3.911,99	3.107,66	1.339,35	1.178,91	1.385,74
Extremadura	4.004,52	5.625,96	5.163,25	4.964,83	4.672,90	3.220,14	1.703,15	1.848,14	2.110,39
Galicia	4.258,42	5.809,77	6.284,50	5.414,83	4.335,31	2.129,15	1.598,32	1.343,86	1.311,98
Madrid	2.273,58	2.371,27	3.181,12	2.981,87	3.056,51	2.643,24	1.730,21	1.283,45	1.841,42
Melilla	2.699,86	5.306,04	5.160,48	4.871,01	4.199,30	3.221,52	2.849,11	2.854,86	2.681,99
Murcia	1.365,39	2.257,32	2.344,87	1.774,62	2.325,73	4.368,93	2.376,98	1.765,81	1.636,78
Navarra	6.715,68	6.205,22	6.448,25	7.383,73	7.884,11	6.535,05	3.277,18	3.337,40	4.098,04
País Vasco	6.648,18	6.695,49	6.887,18	7.830,95	8.185,39	6.055,41	3.130,81	3.152,32	3.420,07
La Rioja	3.096,48	4.421,90	4.937,95	4.860,25	5.080,55	4.074,35	1.810,81	2.236,44	2.845,95
<b>ESPAÑA</b>	<b>3.421,67</b>	<b>4.013,52</b>	<b>4.267,21</b>	<b>4.117,36</b>	<b>4.131,46</b>	<b>3.269,96</b>	<b>1.810,98</b>	<b>1.575,99</b>	<b>1.850,97</b>

Autónomas, a 16.01.2022 (datos consolidados a las 16:00 horas del 17.01.2022).

Figura 5. Evolución de la incidencia acumulada en 14 días por grupos de edad desde el 01.12.2021 por Comunidades Autónomas, a 16.01.2022.

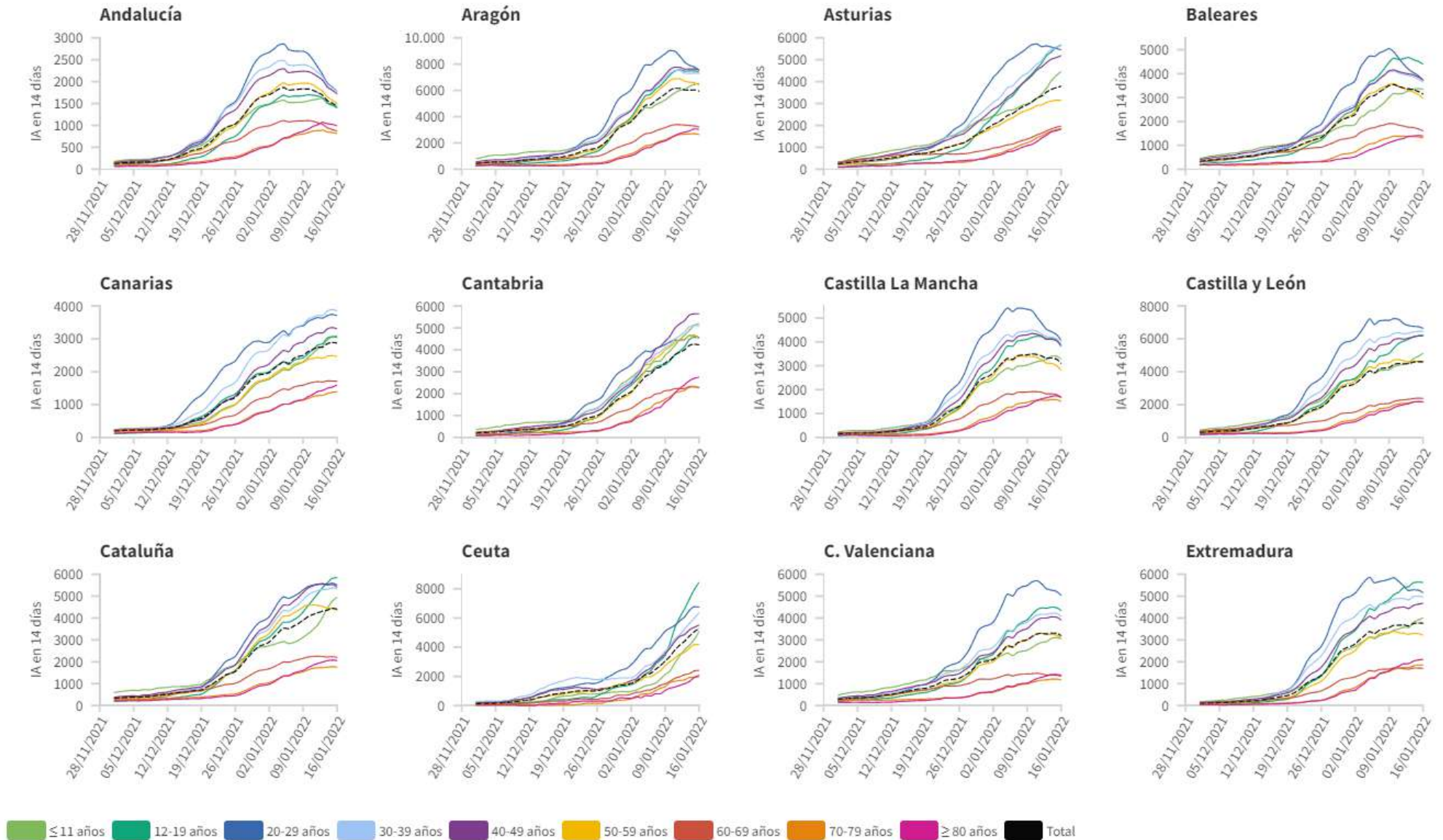
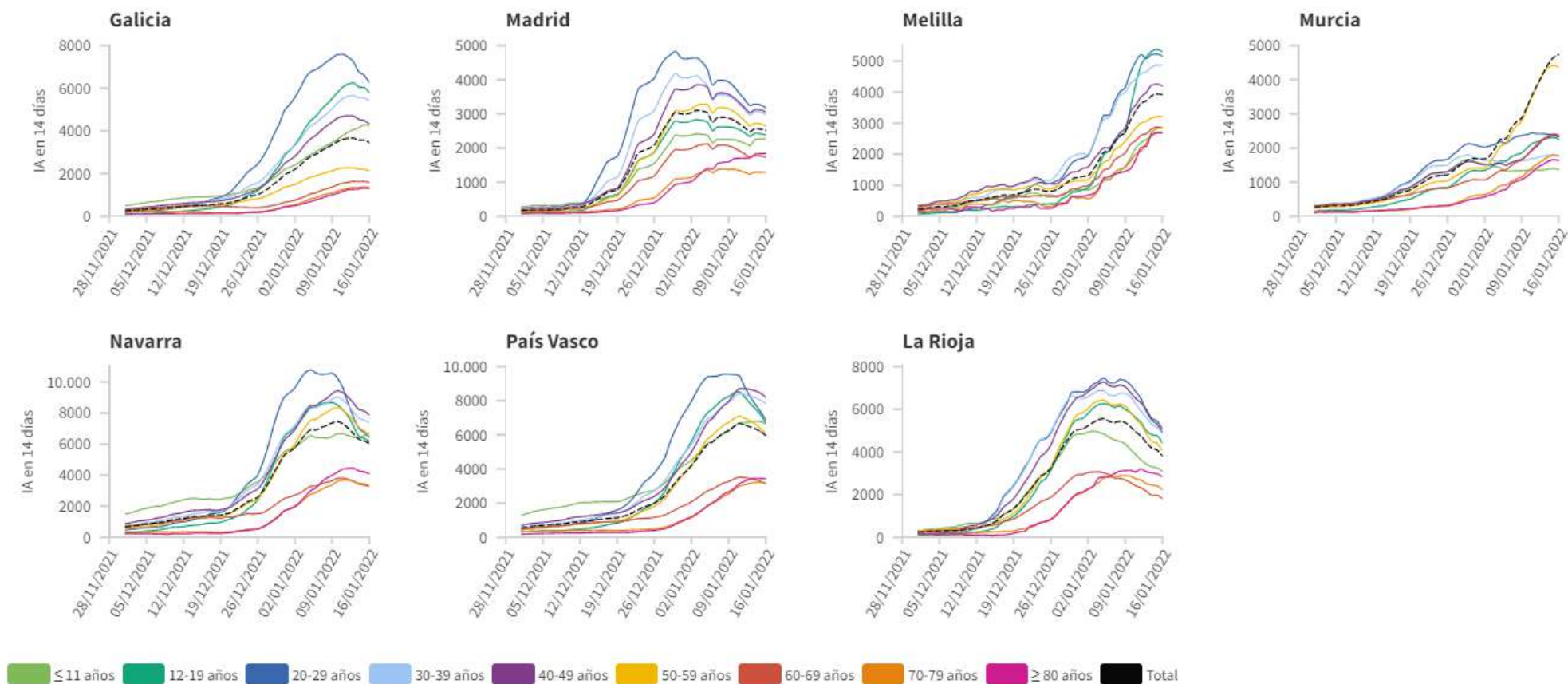




Figura 5(cont.). Incidencia acumulada en 14 días por grupos de edad desde el 01.12.2021 por Comunidades Autónomas, a 16.01.2022.



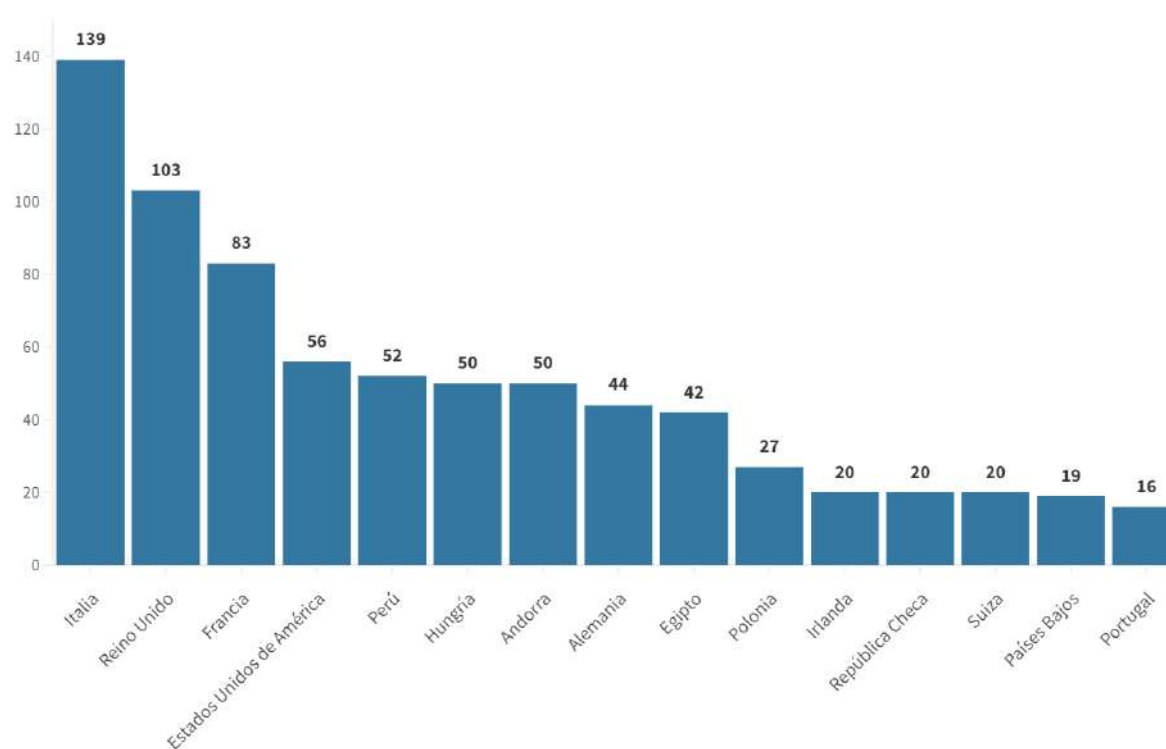
Los grupos de edad corresponden con los mismos de los que se hace seguimiento de la cobertura de vacunación

Tabla 6. Nº de casos COVID-19 importados de otro país

	Diagnósticos desde el 11 de mayo	Diagnósticos en los últimos 7 días
Andalucía	4.090	22
Aragón	649	13
Asturias	67	0
Baleares	1.044	5
Canarias	3.420	16
Cantabria	293	25
Castilla La Mancha	431	2
Castilla y León	954	27
Cataluña	1.975	24
Ceuta	182	1
C. Valenciana	2.752	8
Extremadura	388	0
Galicia	1.221	50
Madrid	3.299	23
Melilla	179	0
Murcia	808	21
Navarra	352	8
País Vasco	101	0
La Rioja	53	0
<b>ESPAÑA</b>	<b>22.258</b>	<b>245</b>

Fuente: Casos notificados a la Red Nacional de Vigilancia Epidemiológica por las comunidades autónomas clasificados como importados de otro país. Las personas han podido llegar a través de diferentes medios de transporte, incluyendo pateras.

Figura 6. Nº de casos importados según país de origen (los países más frecuentes en las últimas 4 semanas)





SECRETARÍA DE ESTADO  
DE SANIDAD

DIRECCIÓN GENERAL DE  
SALUD PÚBLICA

## Centro de Coordinación de Alertas y Emergencias Sanitarias

### SITUACIÓN INTERNACIONAL

*La nueva situación epidemiológica se caracteriza por un alto porcentaje de la población inmunizada frente a SARS-CoV-2, así como un aumento de la proporción de casos leves y asintomáticos. En este contexto, y de acuerdo con las recomendaciones de transición del sistema de vigilancia propuestas por el Centro Europeo de Control de Enfermedades (ECDC) que ya están siguiendo algunos países del entorno europeo, el apartado de Situación Internacional se publica con una periodicidad semanal los jueves. Para más información relativa a la situación internacional se pueden consultar la web del ECDC <https://www.ecdc.europa.eu/en/covid-19> o de la Organización Mundial de la Salud <https://covid19.who.int/>*