

## Actualización nº 544. Enfermedad por el coronavirus (COVID-19). 18.01.2022 (datos consolidados a las 16:00 horas del 18.01.2022)

### SITUACIÓN EN ESPAÑA

El presente informe se ha realizado con los datos individualizados notificados por las CCAA a la Red Nacional de Vigilancia Epidemiológica (al sistema SiViEs). Se incluyen los casos notificados confirmados con una prueba diagnóstica positiva de infección activa (PDIA) tal como se establece en la [Estrategia de detección precoz, vigilancia y control de COVID-19](#) y además los casos notificados antes del 11 de mayo que requirieron hospitalización, ingreso en UCI o fallecieron con diagnóstico clínico de COVID-19, de acuerdo a las definiciones de caso vigentes en cada momento. Cualquier futura actualización que realicen las CCAA quedarán reflejadas en los informes diarios. En España hasta el momento se han notificado un total de 8.518.975 casos confirmados de COVID-19 y 91.277 fallecidos. Los datos se pueden obtener [aquí](#).

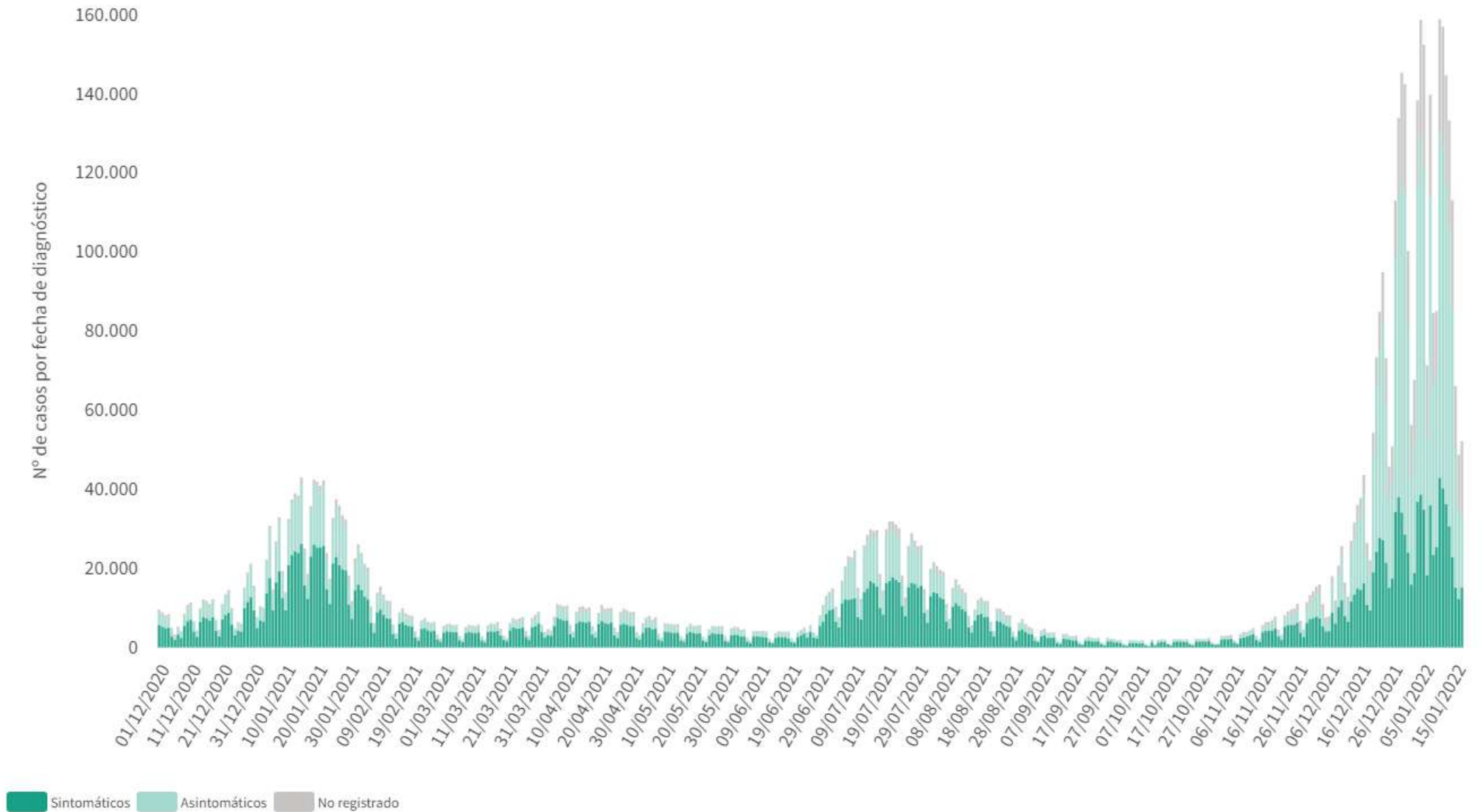
**Tabla 1.** Casos de COVID-19 confirmados totales, diagnosticados el día previo y diagnosticados o con fecha de inicio de síntomas en los últimos 14 y 7 días a 17.01.2022

CCAA	Casos totales	Casos diagnosticados el día previo	Casos diagnosticados en los últimos 14 días		Casos diagnosticados en los últimos 7 días		Casos diagnosticados con fecha de inicio de síntomas en los últimos 14d.		Casos diagnosticados con fecha de inicio de síntomas en los últimos 7d.	
			Nº	IA*	Nº	IA*	Nº	IA*	Nº	IA*
Andalucía	1.147.743	199	120.030	1416,72	50.662	597,96	5.889	69,51	1.508	17,80
Aragón	314.724	4.572	78.012	5882,10	35.241	2657,17	12.806	965,57	3.398	256,21
Asturias	144.829	2.735	38.910	3845,65	21.567	2131,56	6.235	616,23	2.253	222,67
Baleares	186.807	1.481	36.205	3086,51	13.625	1161,54	23.983	2044,57	7.094	604,77
Canarias	229.584	5.008	63.206	2908,77	32.657	1502,89	19.787	910,61	6.159	283,44
Cantabria	90.860	2.090	25.018	4280,19	13.254	2267,55	8.747	1496,47	2.939	502,82
Castilla La Mancha	377.585	0	59.336	2895,06	24.173	1179,42	6.016	293,53	932	45,47
Castilla y León	533.521	7.099	110.087	4619,41	53.603	2249,26	44.510	1867,70	14.343	601,85
Cataluña	1.611.705	2.319	321.055	4135,51	148.324	1910,56	14.257	183,64	3.881	49,99
Ceuta	14.725	489	4.772	5713,81	2.896	3467,56	3.357	4019,54	1.649	1974,45
C. Valenciana	864.807	361	159.786	3158,99	71.655	1416,63	28.133	556,19	7.053	139,44
Extremadura	183.485	2.991	39.954	3771,02	20.023	1889,85	3.494	329,78	570	53,80
Galicia	372.912	2.940	92.353	3426,01	40.926	1518,23	46.927	1740,84	16.363	607,02
Madrid	1.367.965	11.719	165.717	2454,61	75.954	1125,04	9.752	144,45	2.614	38,72
Melilla	16.919	226	3.503	4060,93	1.705	1976,56	1.760	2040,32	656	760,48
Murcia**	258.434	0	71.596	4714,96	42.768	2816,49	26.249	1728,63	9.578	630,76
Navarra	183.158	2.193	39.522	5974,27	16.697	2523,97	17.505	2646,11	10.026	1515,56
País Vasco	543.589	5.048	125.778	5681,05	50.699	2289,93	9	0,41	0	0,00
La Rioja	75.623	608	11.956	3738,63	4.879	1525,66	2.931	916,52	1.437	449,35
<b>ESPAÑA</b>	<b>8.518.975</b>	<b>52.078</b>	<b>1.566.796</b>	<b>3306,52</b>	<b>721.308</b>	<b>1522,23</b>	<b>282.347</b>	<b>595,86</b>	<b>92.453</b>	<b>195,11</b>

\* IA: Incidencia acumulada (casos diagnosticados/100.000 habitantes). Se utiliza como denominador para el cálculo de la IA las cifras oficiales de población del INE del padrón municipal a 01.01.2021, publicadas en el B.O.E. Núm. 306, fecha 23 de diciembre de 2021, con efectos desde el 31 de diciembre de 2021

\*\* Murcia no ha actualizado sus datos por problemas técnicos. Se muestran los datos de incidencia acumulada del último informe publicado.

**Figura 1.** Casos diarios confirmados de COVID-19 en España desde el 01.12.2020 a 17.01.2022 (datos consolidados a las 16:00 horas del 18.01.2022).



A continuación, se presenta la situación de la capacidad asistencia y actividad COVID-19 en los hospitales españoles. Para el análisis de los casos confirmados que han precisado ingreso, tanto hospitalario como específicamente en UCI, se puede consultar los datos disponibles [aquí](#).

**Tabla 2.** Situación capacidad asistencial y actividad Covid-19 en hospitales

CCAA	Total Pacientes COVID hospitalizados	Tasa de ocupación hospitalaria por 100.000 hab.	% Camas Ocupadas COVID	Número Pacientes COVID en UCI	Tasa de ocupación UCI por 100.000 hab.	% Camas Ocupadas UCI COVID	Ingresos COVID últimas 24h	Altas COVID últimas 24h
Andalucía	2.094	24,74	11,75%	233	2,75	12,75%	352	324
Aragón	858	64,54	20,42%	73	5,49	32,02%	103	127
Asturias	415	40,73	11,89%	56	5,50	18,24%	40	46
Baleares	450	38,41	13,05%	100	8,54	30,21%	49	50
Canarias	1.005	46,19	18,11%	112	5,15	23,38%	90	67
Cantabria	242	41,52	16,04%	29	4,98	24,58%	46	29
Castilla La Mancha	696	34,03	13,98%	71	3,47	20,00%	98	95
Castilla y León	986	41,17	14,57%	114	4,76	26,27%	122	133
Cataluña	4.155	53,40	16,76%	570	7,33	42,82%	463	474
Ceuta	29	34,44	15,43%	2	2,38	11,76%	3	1
C. Valenciana	1.798	35,55	16,06%	219	4,33	26,84%	290	257
Extremadura	243	22,84	8,01%	25	2,35	13,74%	31	28
Galicia	545	20,17	6,49%	46	1,70	6,14%	72	94
Madrid	3.597	53,05	20,82%	326	4,81	27,70%	430	457
Melilla	31	35,60	17,03%	5	5,74	29,41%	6	8
Murcia	554	36,66	13,49%	81	5,36	17,20%	91	119
Navarra	243	36,75	12,54%	39	5,90	30,71%	29	31
País Vasco	890	40,08	17,45%	133	5,99	29,62%	87	154
La Rioja	87	27,19	12,03%	9	2,81	16,98%	8	11
<b>Total general</b>	<b>18.918</b>	<b>39,87</b>	<b>15,17%</b>	<b>2.243</b>	<b>4,73</b>	<b>23,69%</b>	<b>2.410</b>	<b>2.505</b>

Fuente: Notificación de los hospitales al Ministerio de Sanidad

(1) Información referida al día 17/01/2022, con los últimos datos disponibles a las 15:00 del día 18 de Enero de 2022

Nota: El criterio de cómputo incluye a pacientes que presentan clínica Covid que debe ser tratada en régimen de hospitalización, bien con infección confirmada bien pendiente de confirmar.

Puede acceder a los datos en abierto de la capacidad asistencial [aquí](#).

**Tabla 3.** Total de Pruebas diagnósticas realizadas del 08.01.2022 al 14.01.2022 (Datos provisionales con información actualizada a 18.01.2022)

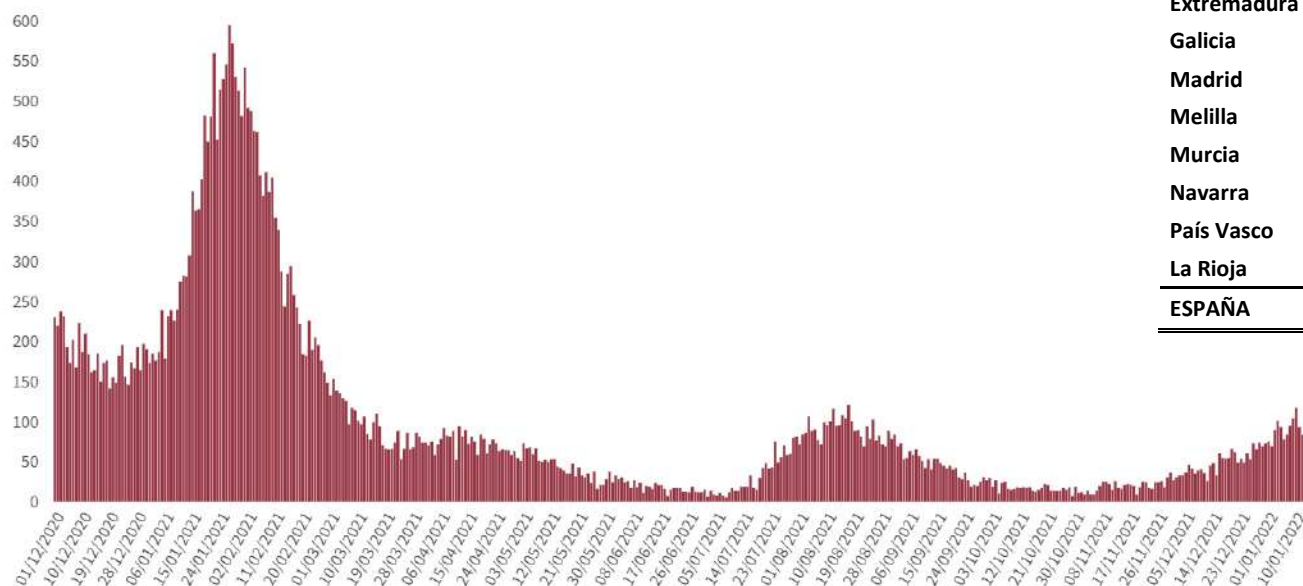
CCAA	PCR	Test de antígeno	Total de pruebas	Tasa por 100.000 hab.	Positividad
Andalucía	122.244	83.514	205.758	2.445,35	39,76%
Aragón	17.969	58.819	76.788	5.820,40	68,65%
Asturias	48.048	10.031	58.079	5.678,43	40,81%
Baleares	28.761	47.919	76.680	6.670,96	42,49%
Canarias	37.976	56.967	94.943	4.409,00	40,48%
Cantabria	15.430	16.867	32.297	5.558,12	46,54%
Castilla La Mancha	25.363	41.029	66.392	3.265,94	45,69%
Castilla y León	30.216	111.746	141.962	5.916,20	39,47%
Cataluña	213.974	449.264	663.238	8.641,29	34,69%
Ceuta	706	8.728	9.434	11.128,02	37,45%
C. Valenciana	96.240	80.779	177.019	3.537,71	46,08%
Extremadura	14.023	48.080	62.103	5.816,47	40,18%
Galicia	51.311	74.083	125.394	4.645,08	21,26%
Madrid	101.436	186.472	287.908	4.320,74	36,03%
Melilla	1.073	2.138	3.211	3.712,70	30,92%
Murcia	28.002	70.009	98.011	6.560,76	44,27%
Navarra	8.566	32.916	41.482	6.340,74	57,15%
País Vasco	49.968	98.679	148.647	6.732,88	43,88%
La Rioja	2.166	7.452	9.618	3.036,00	27,02%
<b>ESPAÑA</b>	<b>893.472</b>	<b>1.485.492</b>	<b>2.378.964</b>	<b>5.058,80</b>	<b>39,39%</b>

Puede acceder a los datos en abierto de las pruebas realizadas [aquí](#).

**Figura 2.** Número de fallecidos diarios por COVID-19 por fecha de defunción en España a 17.01.2022 (datos consolidados a las 16:00 horas del 18.01.2022).



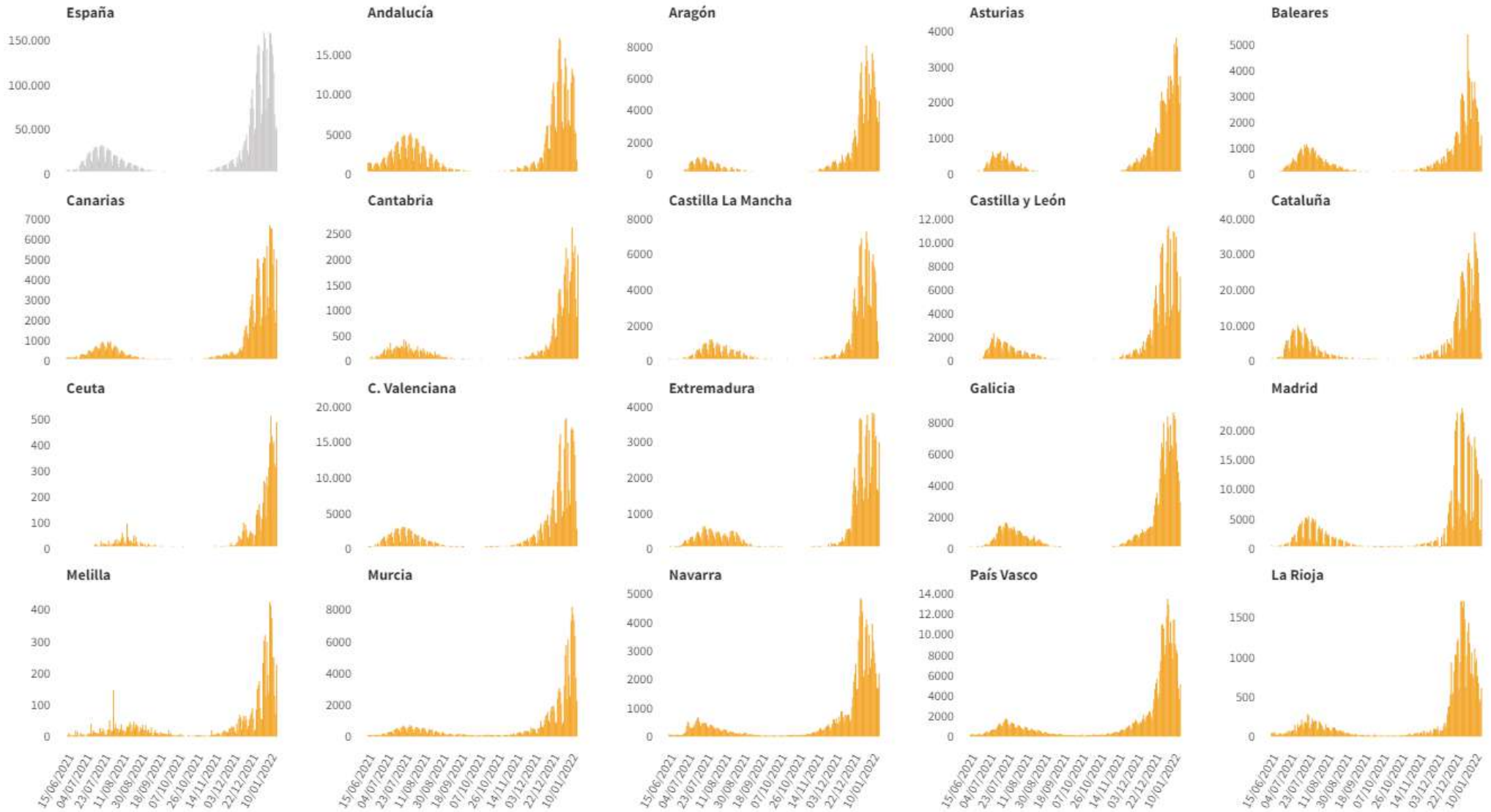
\* En cuatro fallecidos diagnosticados en los últimos 7 días no consta la fecha de defunción en la ficha de notificación



**Tabla 4.** Casos de COVID-19 que han fallecido (total y con fecha de fallecimiento en los últimos 7 días) y letalidad por Comunidades Autónomas en España a 17.01.2022.

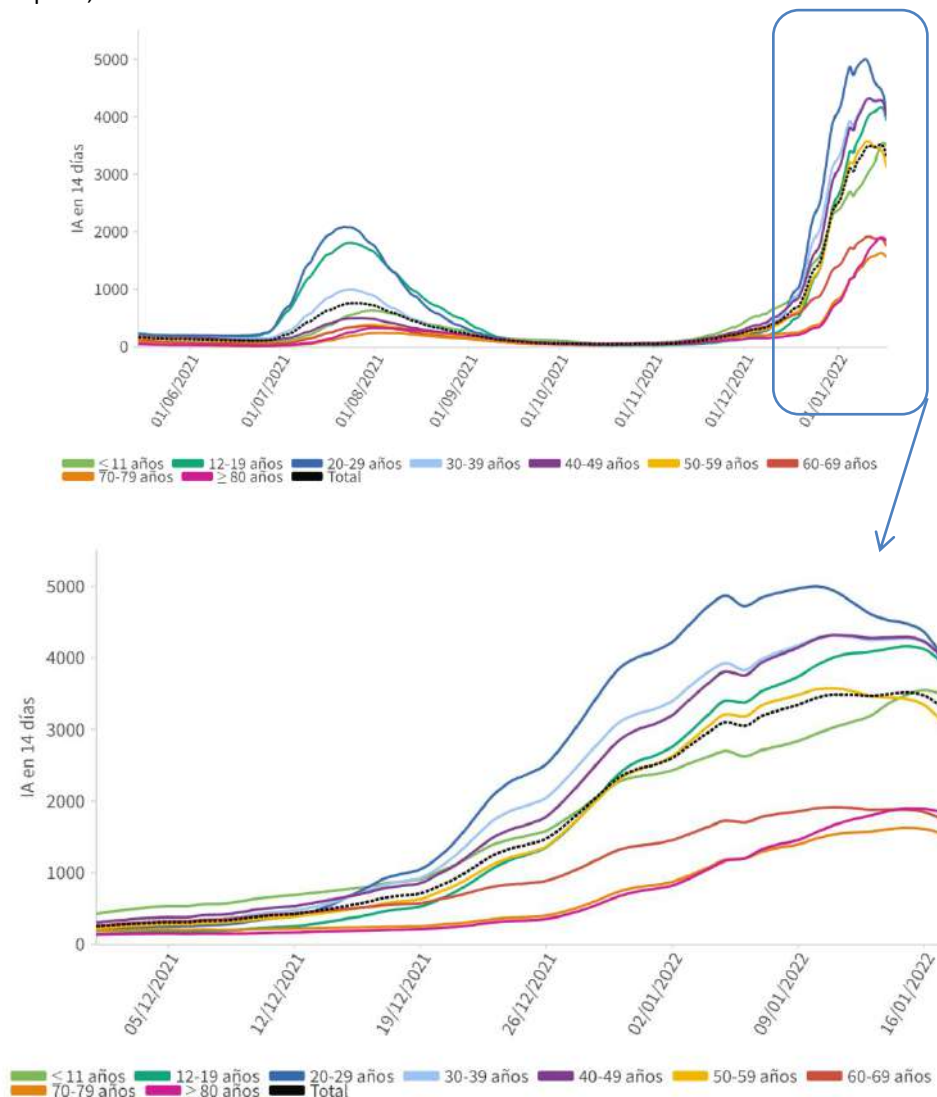
CCAA	Total	Con fecha de defunción en los últimos 7 días	Letalidad global de la pandemia
Andalucía	11.691	57	1,0%
Aragón	4.270	77	1,4%
Asturias	2.217	16	1,5%
Baleares	1.096	13	0,6%
Canarias	1.295	67	0,6%
Cantabria	653	10	0,7%
Castilla La Mancha	6.686	45	1,8%
Castilla y León	7.720	59	1,4%
Cataluña	16.217	1	1,0%
Ceuta	135	2	0,9%
C. Valenciana	8.294	59	1,0%
Extremadura	2.066	23	1,1%
Galicia	2.849	26	0,8%
Madrid	16.462	24	1,2%
Melilla	124	1	0,7%
Murcia	1.887	12	0,7%
Navarra	1.356	28	0,7%
País Vasco	5.390	34	1,0%
La Rioja	869	10	1,1%
<b>ESPAÑA</b>	<b>91.277</b>	<b>564</b>	<b>1,1%</b>

**Figura 3.** Casos diarios confirmados de COVID-19 por fecha de diagnóstico desde el 15.06.2021 por Comunidades Autónomas, a 17.01.2022 (datos consolidados a las 16:00 horas del 18.01.2022).





**Figura 4.** Evolución de la incidencia acumulada en 14 días por grupos de edad en España, a 17.01.2022.



**Tabla 5.** Incidencia acumulada en 14 días por grupos de edad en España y por Comunidades Autónomas, a 17.01.2022 (datos consolidados a las 16:00 horas del 18.01.2022).

CCAA	≤ 11 años	12-19 años	20-29 años	30-39 años	40-49 años	50-59 años	60-69 años	70-79 años	≥ 80 años
Andalucía	1.477,23	1.387,95	1.715,78	1.727,48	1.681,59	1.455,23	842,33	824,90	1.018,10
Aragón	6.792,74	7.364,05	7.121,88	7.186,25	7.462,44	6.183,61	3.166,27	2.615,27	3.109,09
Asturias	4.671,39	5.742,19	5.334,28	5.727,34	5.190,04	3.109,23	1.993,29	1.893,84	1.928,81
Baleares	3.506,83	4.297,24	3.453,63	3.563,37	3.735,23	2.837,20	1.572,96	1.331,41	1.475,52
Canarias	3.286,12	3.114,62	3.675,90	3.869,31	3.328,74	2.465,54	1.695,08	1.428,19	1.665,63
Cantabria	5.502,06	4.817,69	4.544,10	5.173,61	5.780,97	4.454,00	2.205,70	2.283,95	2.797,13
C. La Mancha	3.144,60	3.673,00	3.710,41	3.644,97	3.598,55	2.572,54	1.580,73	1.427,40	1.623,59
Castilla y León	5.415,13	6.316,60	6.408,82	6.373,82	6.130,94	4.432,87	2.397,55	2.198,77	2.227,52
Cataluña	4.866,36	5.633,94	4.936,38	4.947,01	5.107,48	3.959,04	2.043,02	1.638,30	1.925,55
Ceuta	5.869,91	9.094,89	6.866,05	6.751,30	5.837,68	4.499,83	2.621,87	2.014,82	2.226,49
C. Valenciana	3.157,35	4.288,97	4.844,36	4.036,01	3.892,14	3.038,68	1.296,48	1.166,81	1.368,02
Extremadura	4.269,56	5.641,30	4.983,23	4.943,10	4.695,47	3.123,82	1.687,19	1.835,08	2.130,12
Galicia	4.450,88	5.753,67	6.017,81	5.367,83	4.230,85	2.082,10	1.601,78	1.335,58	1.322,23
Madrid	2.399,27	2.336,23	3.007,64	2.883,41	2.952,39	2.522,86	1.648,32	1.248,67	1.840,87
Melilla	2.935,17	5.441,82	5.135,47	5.011,13	4.224,30	3.318,88	2.849,11	3.041,62	2.767,13
Murcia*	1.365,39	2.257,32	2.344,87	1.774,62	2.325,73	4.368,93	2.376,98	1.765,81	1.636,78
Navarra	7.149,03	6.160,89	6.137,07	7.239,89	7.676,71	6.102,76	3.279,89	3.355,32	4.331,24
País Vasco	6.437,66	6.094,68	6.296,21	7.563,05	7.877,77	5.649,50	2.947,68	3.069,26	3.383,98
La Rioja	3.191,08	4.312,24	4.662,16	4.786,49	4.982,34	3.879,24	1.808,16	2.176,00	2.805,42
<b>ESPAÑA</b>	<b>3.494,75</b>	<b>3.929,63</b>	<b>4.025,35</b>	<b>3.988,59</b>	<b>4.001,55</b>	<b>3.111,31</b>	<b>1.747,18</b>	<b>1.547,91</b>	<b>1.845,79</b>

\* Murcia no ha actualizado sus datos por problemas técnicos. Se muestran los datos de incidencia acumulada del último informe publicado.

Los grupos de edad corresponden con los mismos de los que se hace seguimiento de la cobertura de vacunación

Figura 5. Evolución de la incidencia acumulada en 14 días por grupos de edad desde el 01.12.2021 por Comunidades Autónomas, a 17.01.2022.

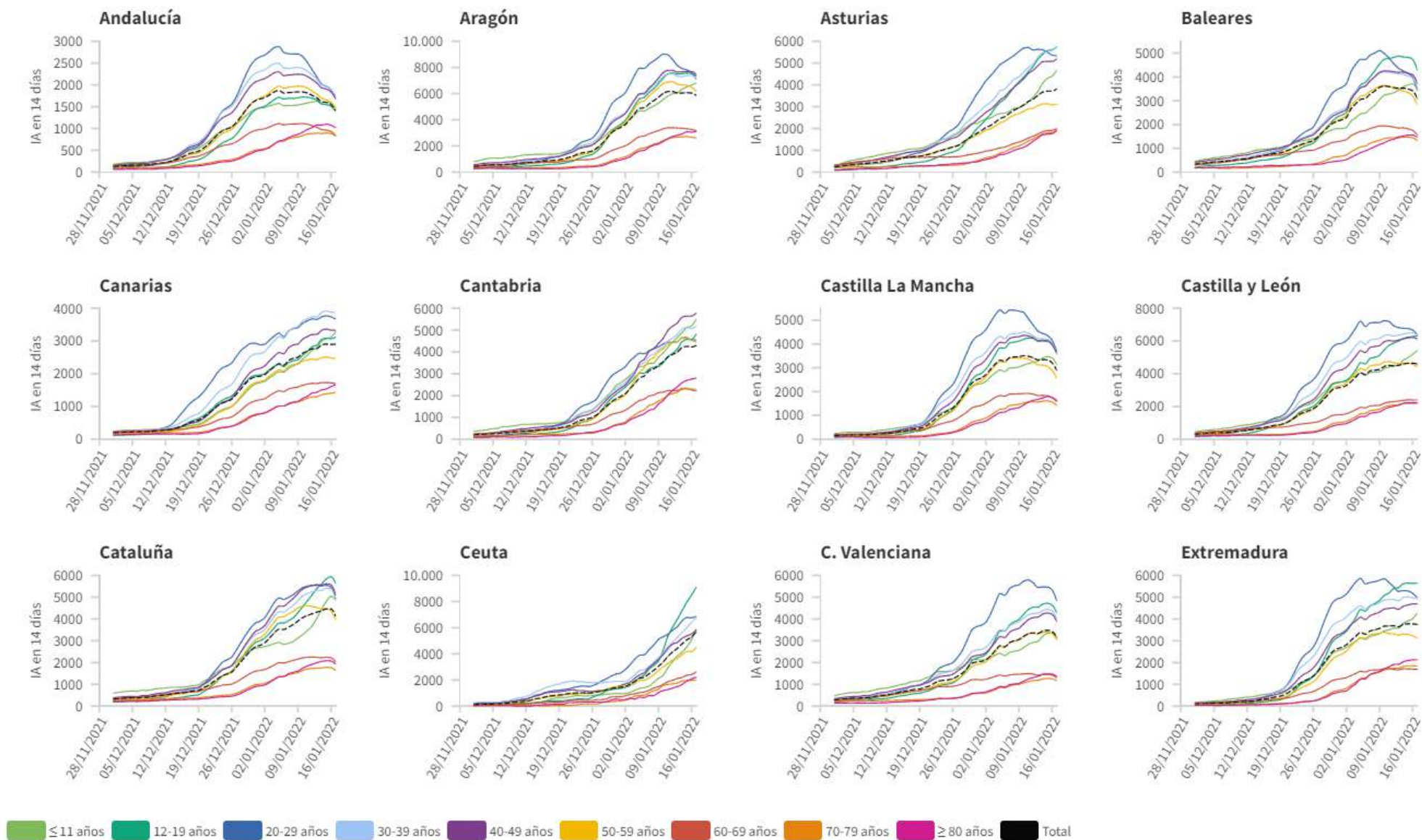
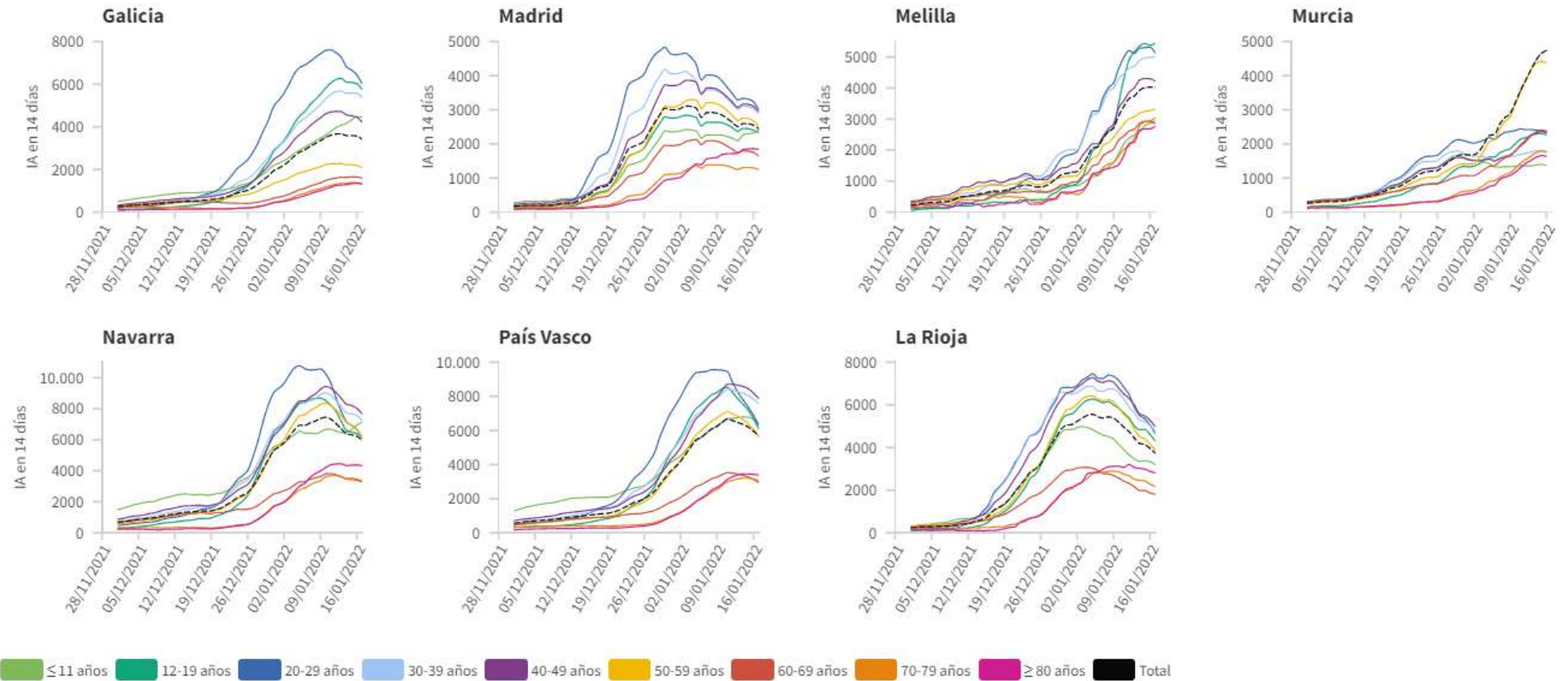




Figura 5(cont.). Incidencia acumulada en 14 días por grupos de edad desde el 01.12.2021 por Comunidades Autónomas, a 17.01.2022.



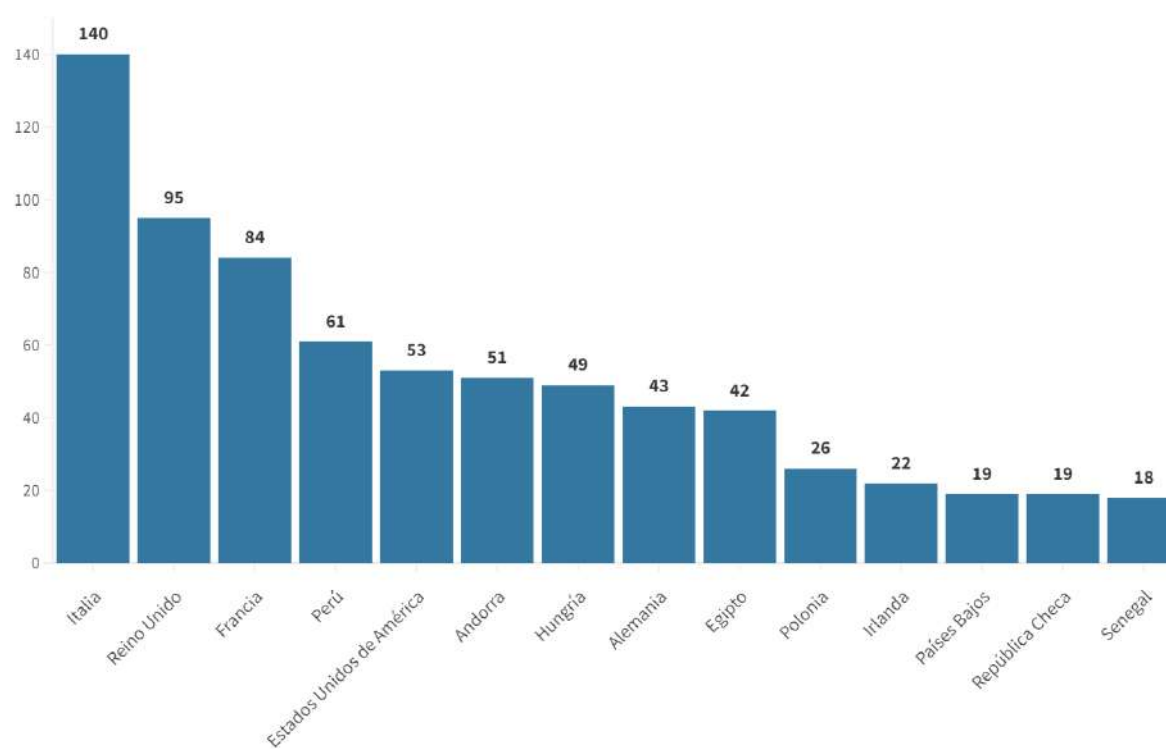
Los grupos de edad corresponden con los mismos de los que se hace seguimiento de la cobertura de vacunación

Tabla 6. Nº de casos COVID-19 importados de otro país

	Diagnósticos desde el 11 de mayo	Diagnósticos en los últimos 7 días
Andalucía	4.111	31
Aragón	651	12
Asturias	67	0
Baleares	1.048	6
Canarias	3.451	28
Cantabria	305	33
Castilla La Mancha	431	1
Castilla y León	960	23
Cataluña	1.977	20
Ceuta	182	1
C. Valenciana	2.756	7
Extremadura	390	0
Galicia	1.238	33
Madrid	3.303	23
Melilla	179	0
Murcia	808	13
Navarra	353	8
País Vasco	101	0
La Rioja	53	0
<b>ESPAÑA</b>	<b>22.364</b>	<b>239</b>

Fuente: Casos notificados a la Red Nacional de Vigilancia Epidemiológica por las comunidades autónomas clasificados como importados de otro país. Las personas han podido llegar a través de diferentes medios de transporte, incluyendo pateras.

Figura 6. Nº de casos importados según país de origen (los países más frecuentes en las últimas 4 semanas)





SECRETARÍA DE ESTADO  
DE SANIDAD

DIRECCIÓN GENERAL DE  
SALUD PÚBLICA

## Centro de Coordinación de Alertas y Emergencias Sanitarias

### SITUACIÓN INTERNACIONAL

*La nueva situación epidemiológica se caracteriza por un alto porcentaje de la población inmunizada frente a SARS-CoV-2, así como un aumento de la proporción de casos leves y asintomáticos. En este contexto, y de acuerdo con las recomendaciones de transición del sistema de vigilancia propuestas por el Centro Europeo de Control de Enfermedades (ECDC) que ya están siguiendo algunos países del entorno europeo, el apartado de Situación Internacional se publica con una periodicidad semanal los jueves. Para más información relativa a la situación internacional se pueden consultar la web del ECDC <https://www.ecdc.europa.eu/en/covid-19> o de la Organización Mundial de la Salud <https://covid19.who.int/>*