

Actualización nº 550. Enfermedad por el coronavirus (COVID-19). 26.01.2022 (datos consolidados a las 15:00 horas del 26.01.2022)

SITUACIÓN EN ESPAÑA

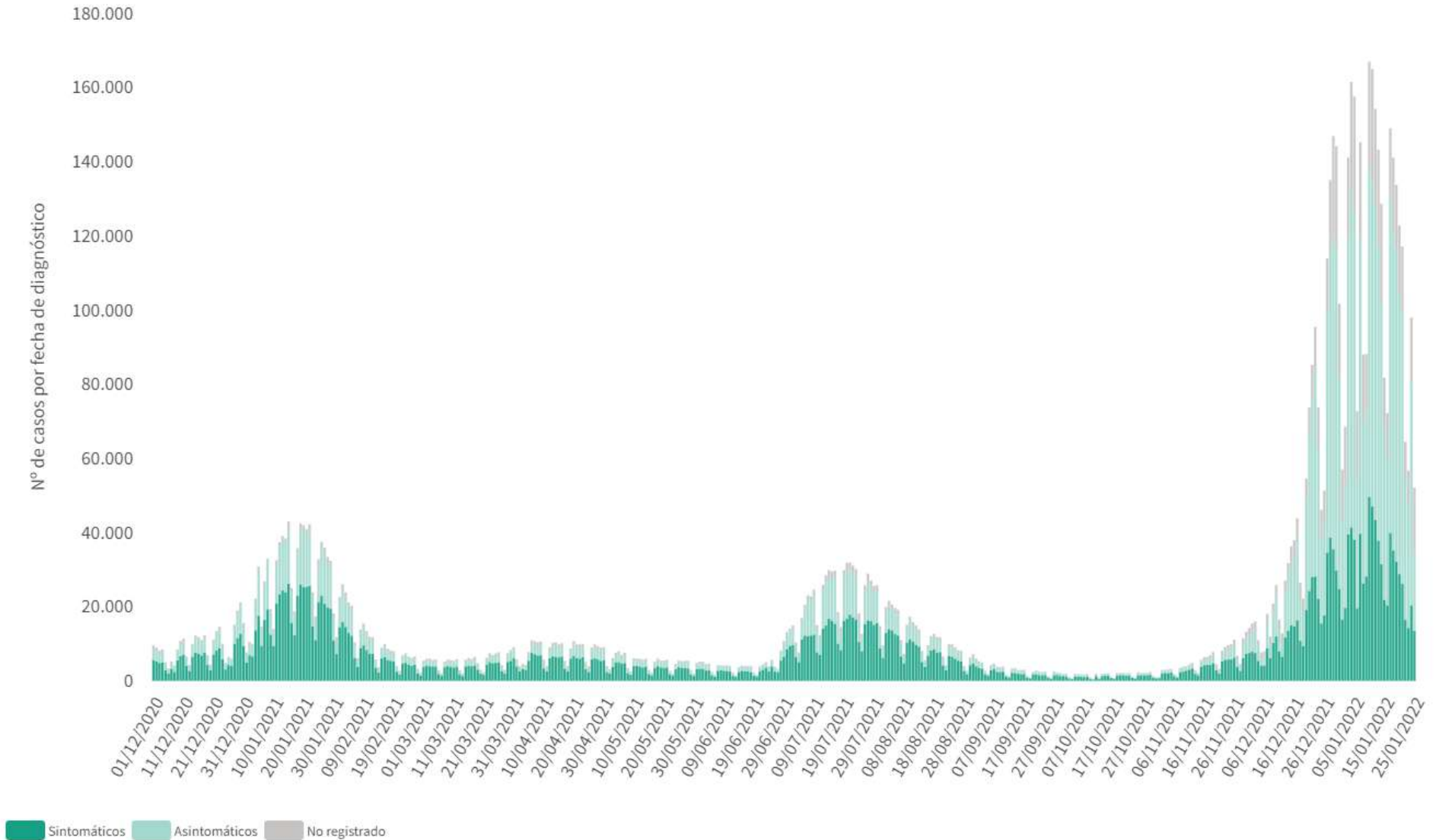
El presente informe se ha realizado con los datos individualizados notificados por las CCAA a la Red Nacional de Vigilancia Epidemiológica (al sistema SiViEs). Se incluyen los casos notificados confirmados con una prueba diagnóstica positiva de infección activa (PDIA) tal como se establece en la [Estrategia de detección precoz, vigilancia y control de COVID-19](#) y además los casos notificados antes del 11 de mayo que requirieron hospitalización, ingreso en UCI o fallecieron con diagnóstico clínico de COVID-19, de acuerdo a las definiciones de caso vigentes en cada momento. Cualquier futura actualización que realicen las CCAA quedarán reflejadas en los informes diarios. En España hasta el momento se han notificado un total de 9.529.320 casos confirmados de COVID-19 y 92.591 fallecidos. Los datos se pueden obtener [aquí](#).

Tabla 1. Casos de COVID-19 confirmados totales, diagnosticados el día previo y diagnosticados o con fecha de inicio de síntomas en los últimos 14 y 7 días a 25.01.2022

CCAA	Casos totales	Casos diagnosticados el día previo	Casos diagnosticados en los últimos 14 días		Casos diagnosticados en los últimos 7 días		Casos diagnosticados con fecha de inicio de síntomas en los últimos 14d.		Casos diagnosticados con fecha de inicio de síntomas en los últimos 7d.	
			Nº	IA*	Nº	IA*	Nº	IA*	Nº	IA*
Andalucía	1.216.483	512	102.607	1.211,07	37.657	444,47	17.008	200,75	3.516	41,50
Aragón	350.509	3.350	63.859	4.814,96	28.810	2.172,27	8.888	670,15	3.055	230,35
Asturias	165.189	2.230	38.265	3.781,90	17.491	1.728,71	5.076	501,68	1.159	114,55
Baleares	216.990	1.268	38.881	3.314,64	15.687	1.337,33	19.626	1.673,13	6.864	585,16
Canarias	250.035	2.011	46.227	2.127,39	14.859	683,82	6.517	299,92	308	14,17
Cantabria	104.517	1.736	24.279	4.153,76	11.529	1.972,43	7.894	1.350,54	3.274	560,13
Castilla La Mancha	416.237	1.659	52.583	2.565,57	21.979	1.072,38	5.665	276,40	2.105	102,70
Castilla y León	580.265	5.046	88.774	3.725,09	36.913	1.548,92	31.773	1.333,24	13.003	545,62
Cataluña	1.911.069	838	407.245	5.245,73	178.922	2.304,70	15.665	201,78	4.794	61,75
Ceuta	17.046	206	4.698	5.625,20	1.835	2.197,16	3.003	3.595,68	948	1.135,10
C. Valenciana	1.042.313	6.901	207.782	4.107,88	88.566	1.750,96	39.245	775,88	10.471	207,01
Extremadura	203.102	2.547	35.672	3.366,87	16.129	1.522,32	3.725	351,58	774	73,05
Galicia	420.370	2.839	79.294	2.941,56	35.984	1.334,89	45.195	1.676,59	18.916	701,72
Madrid	1.444.939	8.110	128.086	1.897,22	53.812	797,07	6.843	101,36	2.078	30,78
Melilla	18.518	161	2.884	3.343,34	1.191	1.380,69	1.444	1.673,99	459	532,11
Murcia	306.964	5.102	75.400	4.965,47	32.464	2.137,92	36.395	2.396,80	13.860	912,75
Navarra	199.976	1.662	29.902	4.520,08	13.471	2.036,32	8.777	1.326,76	109	16,48
País Vasco	584.210	5.414	78.541	3.547,48	33.172	1.498,29	9	0,41	1	0,05
La Rioja	80.588	442	8.817	2.757,07	3.826	1.196,39	4.764	1.489,70	1.859	581,31
ESPAÑA	9.529.320	52.034	1.513.796	3.194,67	644.297	1.359,70	267.512	564,55	87.553	184,77

* IA: Incidencia acumulada (casos diagnosticados/100.000 habitantes). Se utiliza como denominador para el cálculo de la IA las cifras oficiales de población del INE del padrón municipal a 01.01.2021

Figura 1. Casos diarios confirmados de COVID-19 en España desde el 01.12.2020 a 25.01.2022 (datos consolidados a las 15:00 horas del 26.01.2022).



A continuación, se presenta la situación de la capacidad asistencia y actividad COVID-19 en los hospitales españoles. Para el análisis de los casos confirmados que han precisado ingreso, tanto hospitalario como específicamente en UCI, se puede consultar los datos disponibles [aquí](#).

Tabla 2. Situación capacidad asistencial y actividad Covid-19 en hospitales

CCAA	Total Pacientes COVID hospitalizados	Tasa de ocupación hospitalaria por 100.000 hab.	% Camas Ocupadas COVID	Número Pacientes COVID en UCI	Tasa de ocupación UCI por 100.000 hab.	% Camas Ocupadas UCI COVID	Ingresos COVID últimas 24h	Altas COVID últimas 24h
Andalucía	2.298	27,15	12,90%	226	2,67	12,36%	305	347
Aragón	741	55,74	17,71%	73	5,49	32,02%	69	106
Asturias	440	43,19	12,59%	45	4,42	14,66%	37	69
Baleares	473	40,37	13,58%	98	8,37	29,61%	33	50
Canarias	1.035	47,57	18,56%	119	5,47	24,24%	72	102
Cantabria	215	36,88	14,31%	25	4,29	21,19%	25	32
Castilla La Mancha	652	31,88	13,04%	67	3,28	18,87%	80	130
Castilla y León	926	38,67	13,67%	114	4,76	27,01%	106	140
Cataluña	4.480	57,58	18,02%	560	7,20	41,64%	520	623
Ceuta	34	40,38	17,53%	3	3,56	17,65%	4	3
C. Valenciana	1.803	35,65	16,06%	213	4,21	26,07%	215	262
Extremadura	198	18,61	6,53%	22	2,07	12,09%	23	33
Galicia	582	21,54	6,88%	42	1,55	5,61%	76	67
Madrid	3.153	46,51	18,41%	302	4,45	25,88%	339	400
Melilla	38	43,64	20,88%	6	6,89	35,29%	3	3
Murcia	615	40,69	14,85%	84	5,56	17,83%	102	103
Navarra	235	35,54	12,17%	30	4,54	23,81%	28	41
País Vasco	831	37,42	16,11%	115	5,18	26,20%	106	127
La Rioja	56	17,50	7,75%	8	2,50	15,09%	5	7
Total general	18.805	39,63	15,06%	2.152	4,54	22,74%	2.148	2.645

Fuente: Notificación de los hospitales al Ministerio de Sanidad

(1) Información referida al día 25/01/2022, con los últimos datos disponibles a las 15:00 del día 26 de Enero de 2022

Nota: El criterio de cómputo incluye a pacientes que presentan clínica Covid que debe ser tratada en régimen de hospitalización, bien con infección confirmada bien pendiente de confirmar.

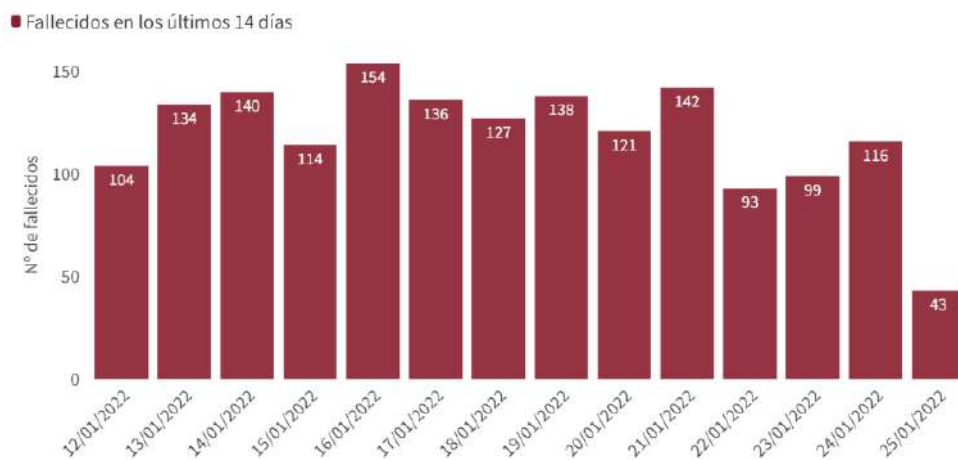
Puede acceder a los datos en abierto de la capacidad asistencial [aquí](#).

Tabla 3. Total de Pruebas diagnósticas realizadas del 16.01.2022 al 22.01.2022 (Datos provisionales con información actualizada a 26.01.2022)

CCAA	PCR	Test de antígeno	Total de pruebas	Tasa por 100.000 hab.	Positividad
Andalucía	102.447	79.392	181.839	2.161,09	37,86%
Aragón	16.103	23.571	39.674	3.007,22	51,40%
Asturias	45.018	8.161	53.179	5.199,35	39,23%
Baleares	19.619	41.730	61.349	5.337,20	42,64%
Canarias	32.574	37.197	69.771	3.240,06	35,00%
Cantabria	11.569	14.947	26.516	4.563,24	38,27%
Castilla La Mancha	20.146	48.450	68.596	3.374,35	45,78%
Castilla y León	23.112	69.286	92.398	3.850,64	36,07%
Cataluña	194.393	608.906	803.299	10.466,14	35,92%
Ceuta	561	7.773	8.334	9.830,50	39,80%
C. Valenciana	80.849	72.371	153.220	3.062,09	49,07%
Extremadura	12.136	37.335	49.471	4.633,37	39,50%
Galicia	42.419	59.182	101.601	3.763,70	21,71%
Madrid	81.095	145.024	226.119	3.393,45	33,83%
Melilla	643	1.344	1.987	2.297,46	27,53%
Murcia	25.194	63.306	88.500	5.924,10	41,65%
Navarra	7.448	22.486	29.934	4.575,57	52,31%
País Vasco	34.985	45.730	80.715	3.655,94	42,10%
La Rioja	1.730	6.432	8.162	2.576,41	22,52%
ESPAÑA	752.041	1.392.623	2.144.664	4.560,57	37,75%

Puede acceder a los datos en abierto de las pruebas realizadas [aquí](#).

Figura 2. Número de fallecidos diarios por COVID-19 por fecha de defunción en España a 25.01.2022 (datos consolidados a las 15:00 horas del 26.01.2022).



* En cinco fallecidos diagnosticados en los últimos 7 días no consta la fecha de defunción en la ficha de notificación

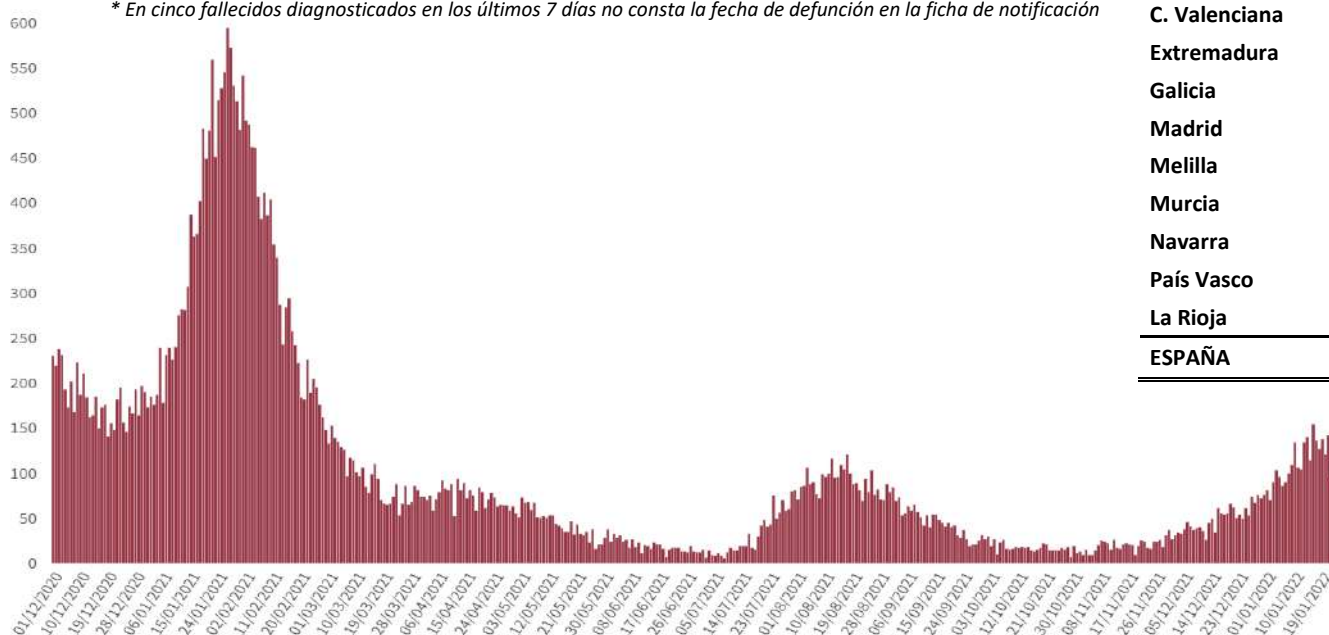


Tabla 4. Casos de COVID-19 que han fallecido (total y con fecha de fallecimiento en los últimos 7 días) y letalidad por Comunidades Autónomas en España a 25.01.2022.

CCAA	Total	Con fecha de defunción en los últimos 7 días	Letalidad global de la pandemia
Andalucía	11.921	110	1,0%
Aragón	4.390	83	1,3%
Asturias	2.264	36	1,4%
Baleares	1.114	5	0,5%
Canarias	1.373	62	0,5%
Cantabria	666	13	0,6%
Castilla La Mancha	6.783	67	1,6%
Castilla y León	7.844	73	1,4%
Cataluña	16.248	5	0,9%
Ceuta	139	4	0,8%
C. Valenciana	8.454	108	0,8%
Extremadura	2.113	41	1,0%
Galicia	2.890	36	0,7%
Madrid	16.507	18	1,1%
Melilla	127	3	0,7%
Murcia	1.939	27	0,6%
Navarra	1.391	28	0,7%
País Vasco	5.549	29	0,9%
La Rioja	879	9	1,1%
ESPAÑA	92.591	757	1,0%

Figura 3. Casos diarios confirmados de COVID-19 por fecha de diagnóstico desde el 15.06.2021 por Comunidades Autónomas, a 25.01.2022 (datos consolidados a las 15:00 horas del 26.01.2022).

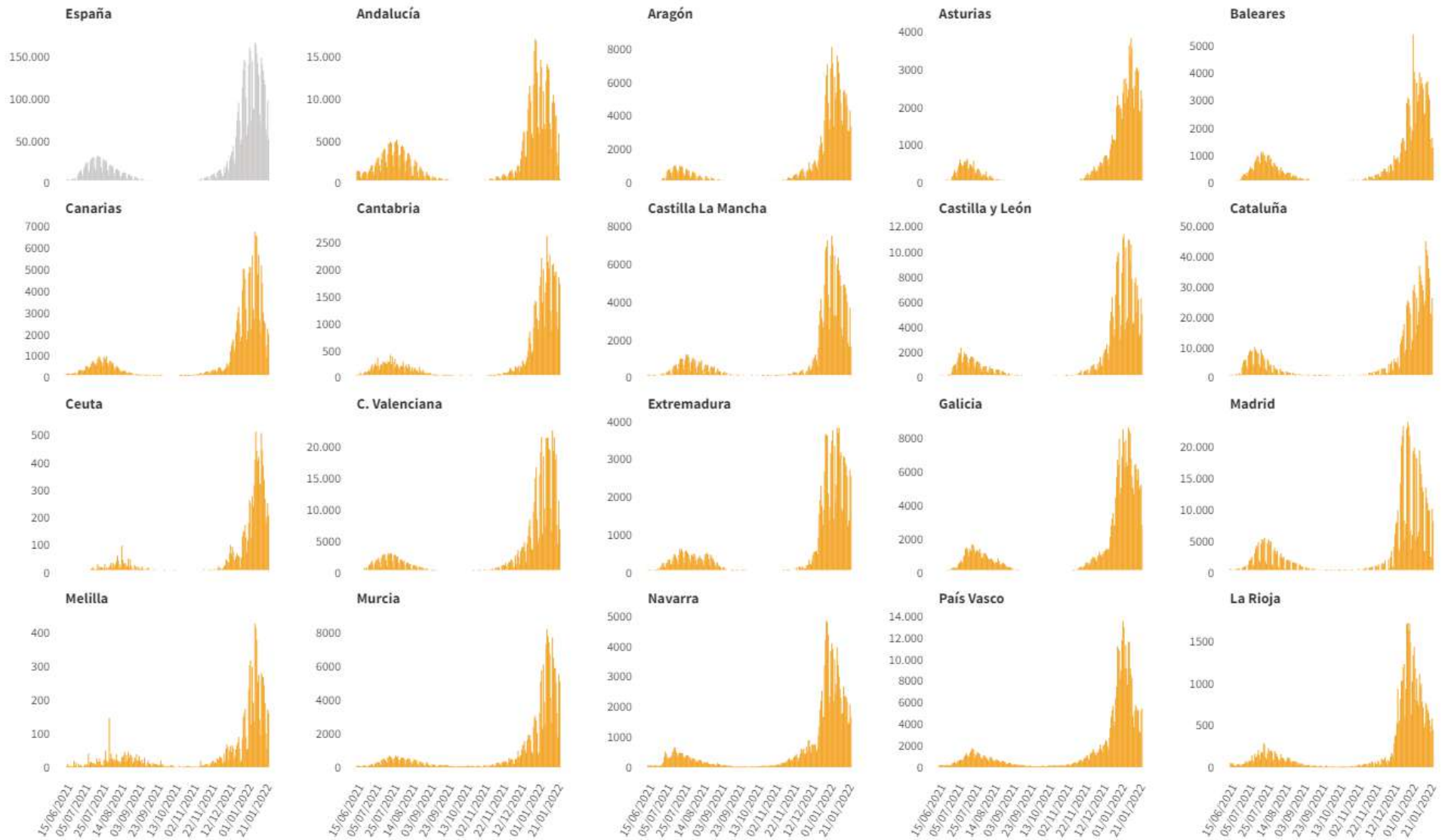


Figura 4. Evolución de la incidencia acumulada en 14 días por grupos de edad en España, a 25.01.2022.

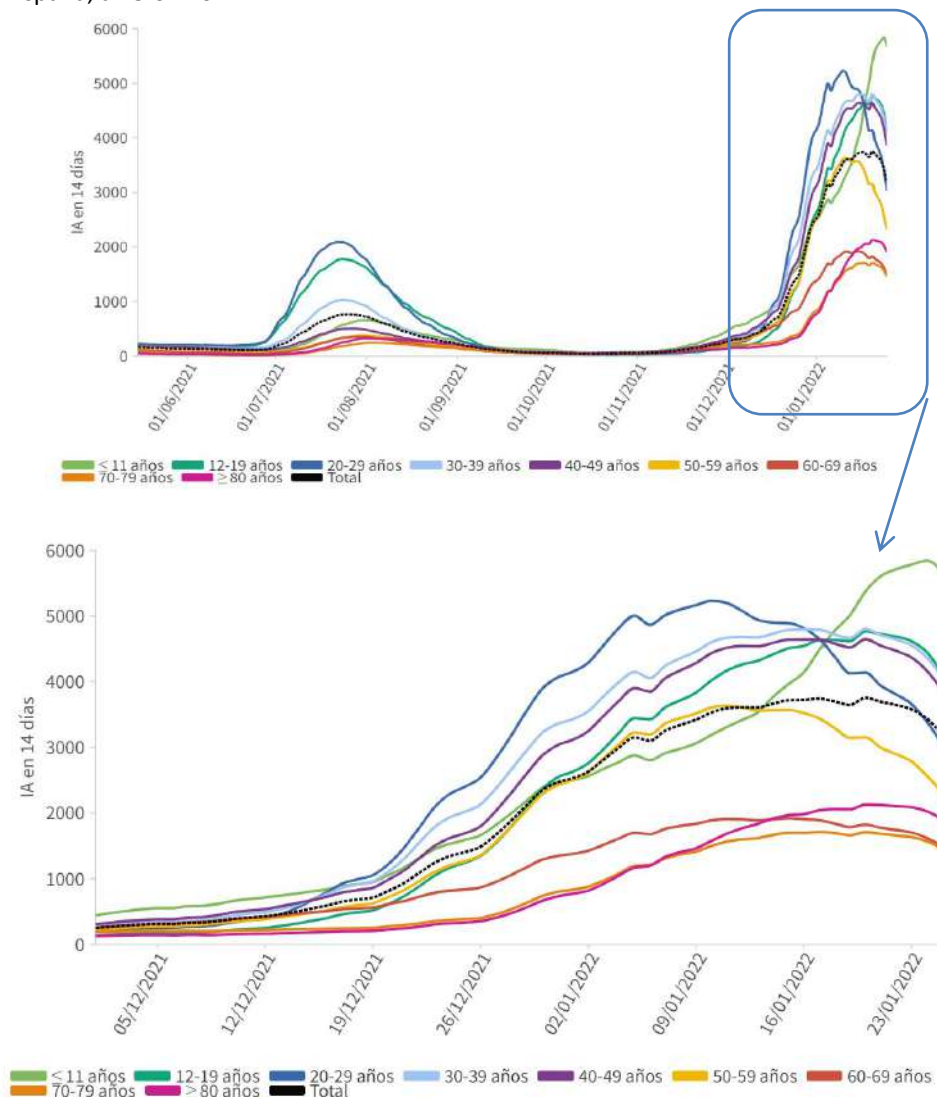


Tabla 5. Incidencia acumulada en 14 días por grupos de edad en España y por Comunidades Autónomas, a 25.01.2022 (datos consolidados a las 15:00 horas del 26.01.2022).

CCAA	≤ 11 años	12-19 años	20-29 años	30-39 años	40-49 años	50-59 años	60-69 años	70-79 años	≥ 80 años
Andalucía	1.771,74	1.151,42	1.104,77	1.433,57	1.405,01	1.074,38	704,54	783,15	1.248,05
Aragón	8.727,29	6.159,27	4.240,85	6.058,22	6.118,29	3.643,94	2.374,08	2.303,47	3.049,74
Asturias	7.606,95	6.476,46	4.190,00	5.608,06	4.539,35	2.389,59	1.969,74	1.928,12	2.177,39
Baleares	5.503,90	4.353,51	2.790,83	3.935,96	4.032,28	2.362,26	1.561,64	1.737,85	1.784,70
Canarias	3.332,61	2.430,89	2.305,54	2.752,74	2.334,86	1.587,19	1.194,30	1.186,99	1.641,03
Cantabria	8.055,98	5.665,53	3.945,87	5.290,40	5.312,44	2.788,34	1.785,94	1.947,26	3.265,69
C. La Mancha	4.603,28	3.062,98	2.255,26	3.377,36	3.044,85	1.732,32	1.300,71	1.260,62	1.767,52
Castilla y León	6.795,44	4.982,08	3.850,15	5.455,76	4.892,46	2.711,93	1.909,29	1.813,91	2.320,56
Cataluña	11.229,79	8.284,97	4.496,63	5.981,63	5.878,13	3.436,89	2.115,40	1.820,42	2.173,72
Ceuta	8.483,00	8.726,06	5.695,16	6.662,63	5.221,33	3.590,32	2.563,48	1.834,22	2.918,88
C. Valenciana	6.781,91	5.224,22	4.376,13	5.477,50	5.334,84	3.175,58	1.537,70	1.577,75	1.869,35
Extremadura	5.687,02	4.833,74	3.224,57	4.675,99	4.378,80	2.212,30	1.408,22	1.634,30	2.223,19
Galicia	6.524,93	4.838,82	3.955,87	4.728,23	3.025,85	1.611,10	1.356,96	1.142,13	1.244,11
Madrid	2.877,71	1.724,96	1.821,39	2.342,78	2.295,52	1.578,67	1.101,54	976,51	1.596,45
Melilla	3.463,87	3.832,64	3.335,84	4.380,50	3.519,13	2.493,72	2.445,29	2.590,12	2.859,58
Murcia	6.209,00	5.918,46	5.154,88	6.187,04	6.269,27	4.274,99	2.661,78	2.133,08	2.179,47
Navarra	8.705,77	4.967,38	3.509,48	5.950,56	5.459,54	3.112,65	2.198,38	2.391,74	3.033,04
País Vasco	4.552,26	2.597,28	3.340,13	5.988,64	5.402,27	2.791,38	1.561,68	2.082,97	2.528,87
La Rioja	4.256,35	2.996,82	2.610,26	3.655,08	3.461,45	2.075,26	1.485,84	1.591,01	2.262,71
ESPAÑA	5.666,26	4.120,45	3.041,10	4.067,70	3.862,90	2.313,92	1.492,83	1.457,83	1.904,94

Los grupos de edad corresponden con los mismos de los que se hace seguimiento de la cobertura de vacunación.

Figura 5. Evolución de la incidencia acumulada en 14 días por grupos de edad desde el 01.12.2021 por Comunidades Autónomas, a 25.01.2022.

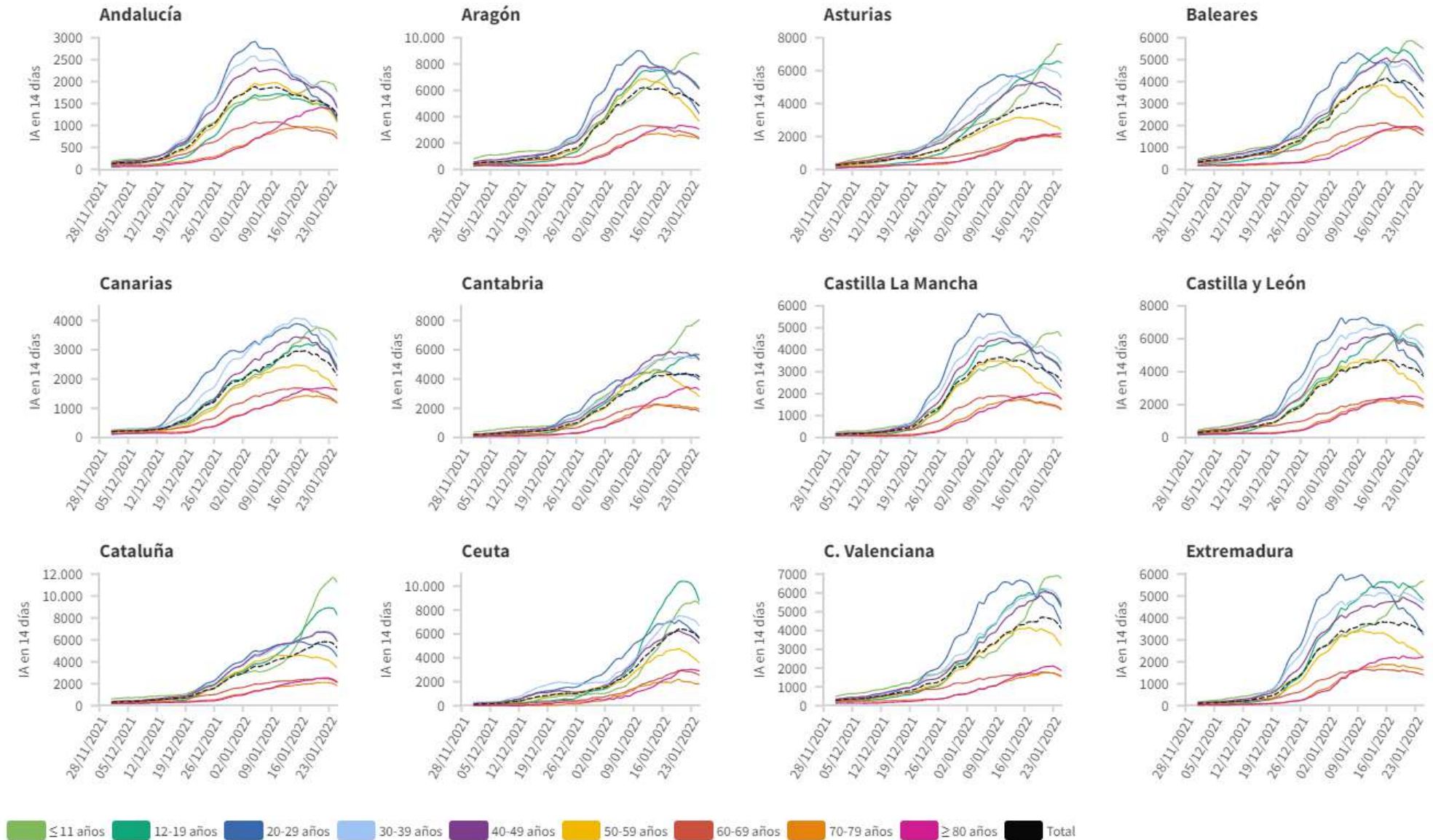
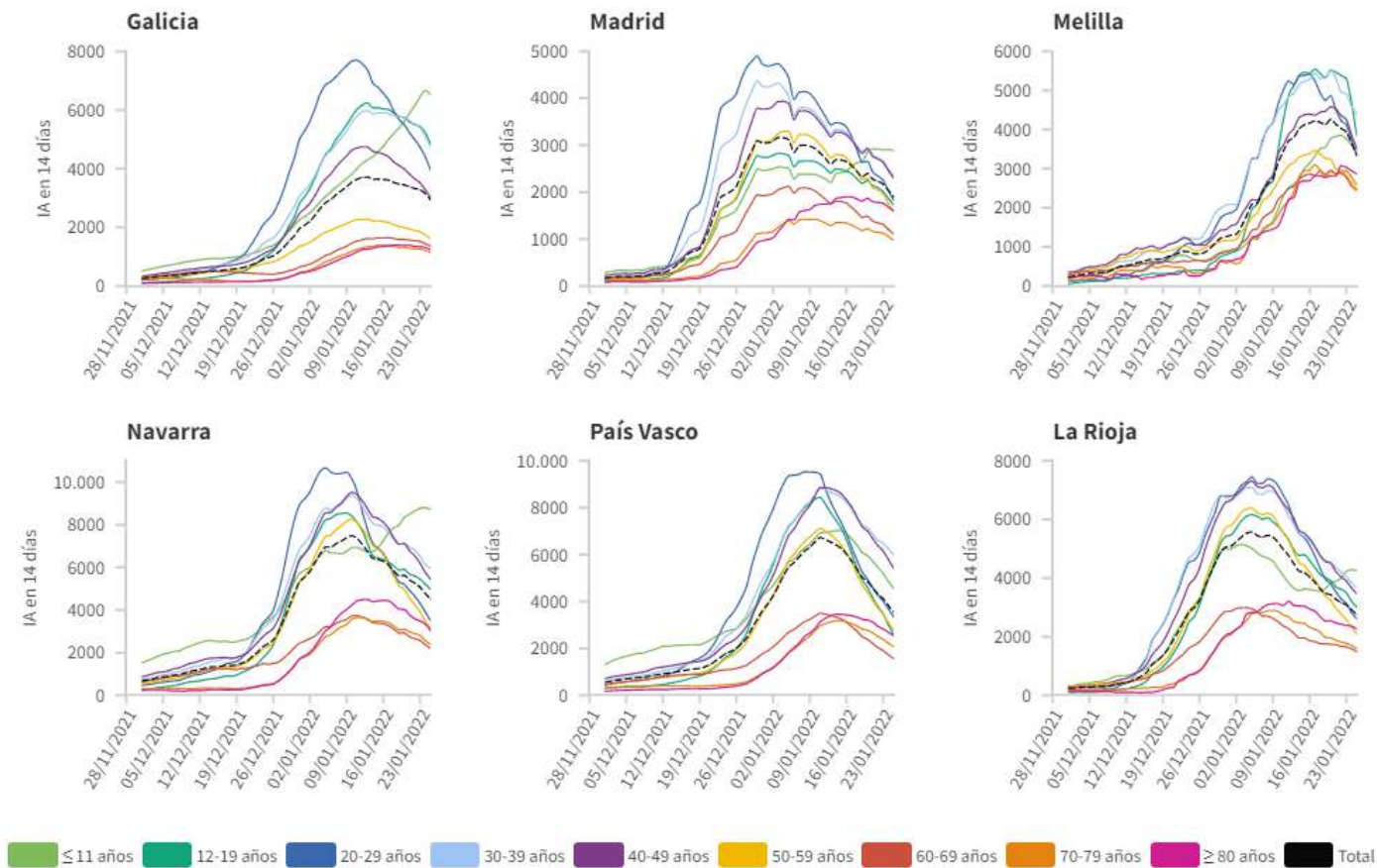


Figura 5(cont.). Incidencia acumulada en 14 días por grupos de edad desde el 01.12.2021 por Comunidades Autónomas, a 25.01.2022.



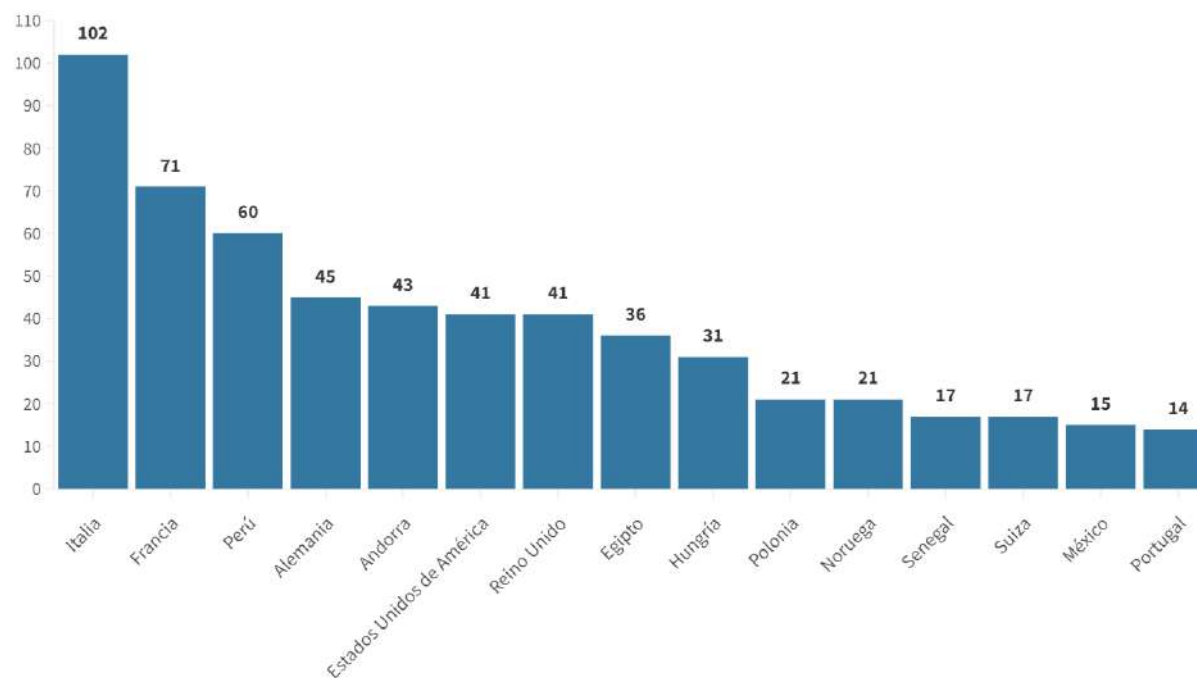
Los grupos de edad corresponden con los mismos de los que se hace seguimiento de la cobertura de vacunación

Tabla 6. Nº de casos COVID-19 importados de otro país

	Diagnósticos desde el 11 de mayo	Diagnósticos en los últimos 7 días
Andalucía	4.165	30
Aragón	662	2
Asturias	67	0
Baleares	1.077	8
Canarias	3.502	12
Cantabria	348	31
Castilla La Mancha	441	5
Castilla y León	1.008	26
Cataluña	2.002	7
Ceuta	182	0
C. Valenciana	2.772	4
Extremadura	398	3
Galicia	1.239	0
Madrid	3.316	15
Melilla	179	0
Murcia	836	19
Navarra	353	0
País Vasco	101	0
La Rioja	53	0
ESPAÑA	22.701	162

Fuente: Casos notificados a la Red Nacional de Vigilancia Epidemiológica por las comunidades autónomas clasificados como importados de otro país. Las personas han podido llegar a través de diferentes medios de transporte, incluyendo pateras.

Figura 6. Nº de casos importados según país de origen (los países más frecuentes en las últimas 4 semanas)





SECRETARÍA DE ESTADO
DE SANIDAD

DIRECCIÓN GENERAL DE
SALUD PÚBLICA

Centro de Coordinación de Alertas y Emergencias Sanitarias

SITUACIÓN INTERNACIONAL

La nueva situación epidemiológica se caracteriza por un alto porcentaje de la población inmunizada frente a SARS-CoV-2, así como un aumento de la proporción de casos leves y asintomáticos. En este contexto, y de acuerdo con las recomendaciones de transición del sistema de vigilancia propuestas por el Centro Europeo de Control de Enfermedades (ECDC) que ya están siguiendo algunos países del entorno europeo, el apartado de Situación Internacional se publica con una periodicidad semanal los jueves. Para más información relativa a la situación internacional se pueden consultar la web del ECDC <https://www.ecdc.europa.eu/en/covid-19> o de la Organización Mundial de la Salud <https://covid19.who.int/>