

Actualización nº 555. Enfermedad por el coronavirus (COVID-19). 02.02.2022 (datos consolidados a las 15:30 horas del 02.02.2022)

SITUACIÓN EN ESPAÑA

El presente informe se ha realizado con los datos individualizados notificados por las CCAA a la Red Nacional de Vigilancia Epidemiológica (al sistema SiViEs). Se incluyen los casos notificados confirmados con una prueba diagnóstica positiva de infección activa (PDIA) tal como se establece en la [Estrategia de detección precoz, vigilancia y control de COVID-19](#) y además los casos notificados antes del 11 de mayo que requirieron hospitalización, ingreso en UCI o fallecieron con diagnóstico clínico de COVID-19, de acuerdo a las definiciones de caso vigentes en cada momento. Cualquier futura actualización que realicen las CCAA quedarán reflejadas en los informes diarios. En España hasta el momento se han notificado un total de 10.125.348 casos confirmados de COVID-19 y 93.857 fallecidos. Los datos se pueden obtener [aquí](#).

Tabla 1. Casos de COVID-19 confirmados y fallecidos a 02.02.2022

CCAA	Casos totales	Casos nuevos notificados desde el último informe*	Casos diagnosticados en los últimos 14 días		Casos diagnosticados en los últimos 7 días		Casos fallecidos		
			Nº	IA**	Nº	IA**	Fallecidos totales	Con fecha de defunción en los últimos 7 días	Letalidad global de la pandemia
Andalucía	1.255.906	5.483	75.059	885,92	26.123	308,33	12.088	104	1,0%
Aragón	371.068	2.897	49.318	3.718,57	19.022	1.434,26	4.508	82	1,2%
Asturias	176.969	1.878	29.259	2.891,80	11.503	1.136,89	2.319	39	1,3%
Baleares	232.463	2.526	30.145	2.569,89	9.771	832,99	1.135	12	0,5%
Canarias	259.715	1.377	23.991	1.104,08	8.535	392,79	1.442	64	0,6%
Cantabria	114.125	1.183	21.133	3.615,53	9.434	1.614,01	685	19	0,6%
Castilla La Mancha	438.600	3.114	42.951	2.095,62	17.033	831,06	6.875	73	1,6%
Castilla y León	608.179	3.718	64.175	2.692,88	26.413	1.108,33	7.950	75	1,3%
Cataluña	2.078.656	22.052	341.423	4.397,88	111.214	1.432,55	16.303	14	0,8%
Ceuta	17.850	97	2.640	3.161,03	822	984,23	141	2	0,8%
C. Valenciana	1.150.908	17.677	188.144	3.719,63	67.845	1.341,30	8.594	120	0,7%
Extremadura	214.806	1.550	27.629	2.607,74	11.395	1.075,51	2.141	24	1,0%
Galicia	458.113	6.272	73.462	2.725,21	31.532	1.169,74	2.942	45	0,6%
Madrid	1.488.786	7.229	94.436	1.398,79	38.201	565,84	16.615	23	1,1%
Melilla	19.328	120	1.975	2.289,56	682	790,62	132	4	0,7%
Murcia	331.436	3.329	56.621	3.728,78	22.277	1.467,05	1.996	44	0,6%
Navarra	210.433	1.415	23.187	3.505,02	9.086	1.373,47	1.420	25	0,7%
País Vasco	614.484	3.930	62.828	2.837,77	29.278	1.322,41	5.684	21	0,9%
La Rioja	83.523	375	6.705	2.096,65	2.655	830,22	887	9	1,1%
ESPAÑA	10.125.348	86.222	1.215.081	2.564,27	452.821	955,62	93.857	799	0,9%

* Los casos nuevos notificados diariamente corresponden a casos diagnosticados de días previos, no solo al día anterior.

** IA: Incidencia acumulada (casos diagnosticados/100.000 habitantes). Se utiliza como denominador para el cálculo de la IA las cifras oficiales de población del INE del padrón municipal a 01.01.2021

Figura 1. Casos diarios confirmados de COVID-19 en España desde el 01.12.2020 a 01.02.2022 (datos consolidados a las 15:30 horas del 02.02.2022).

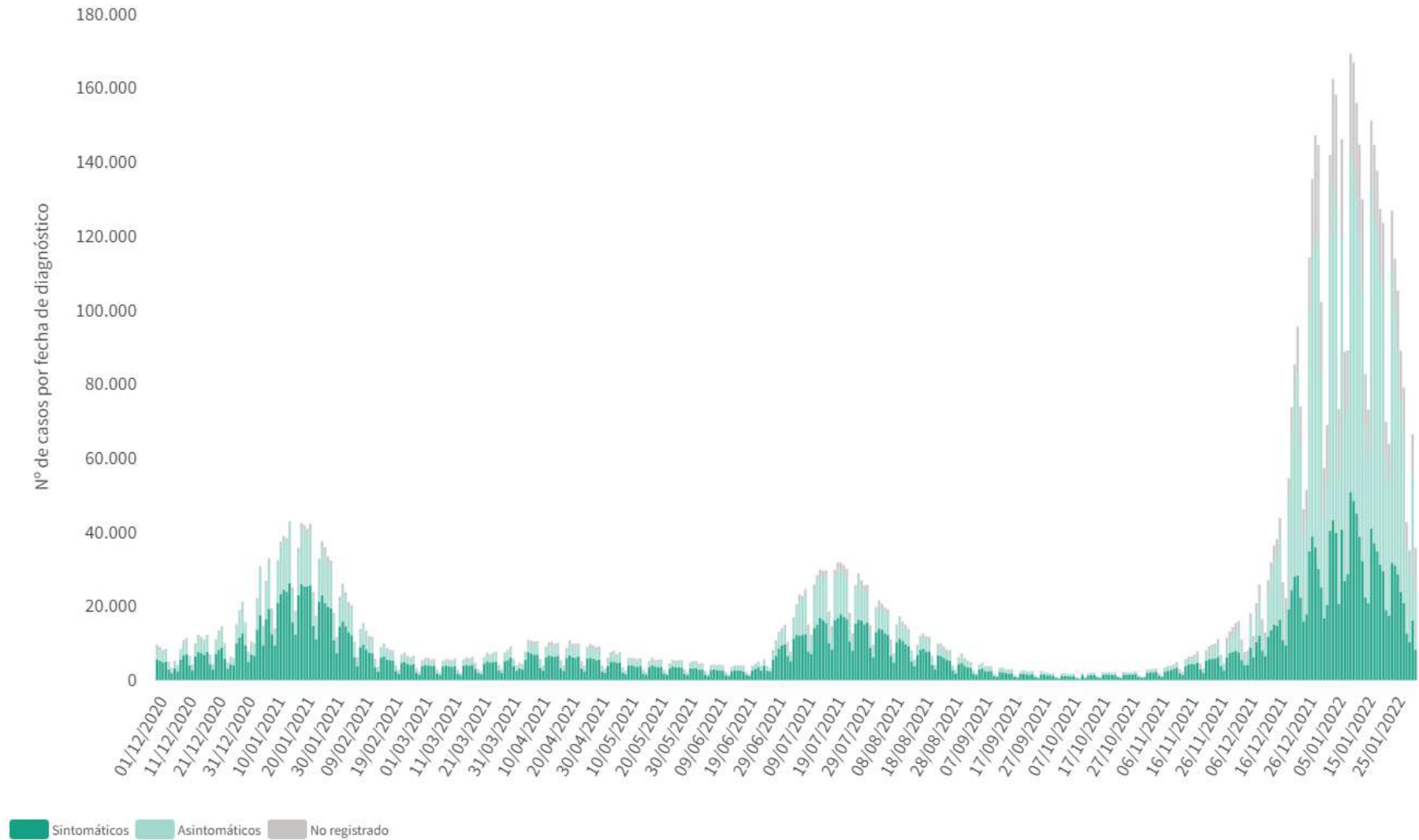
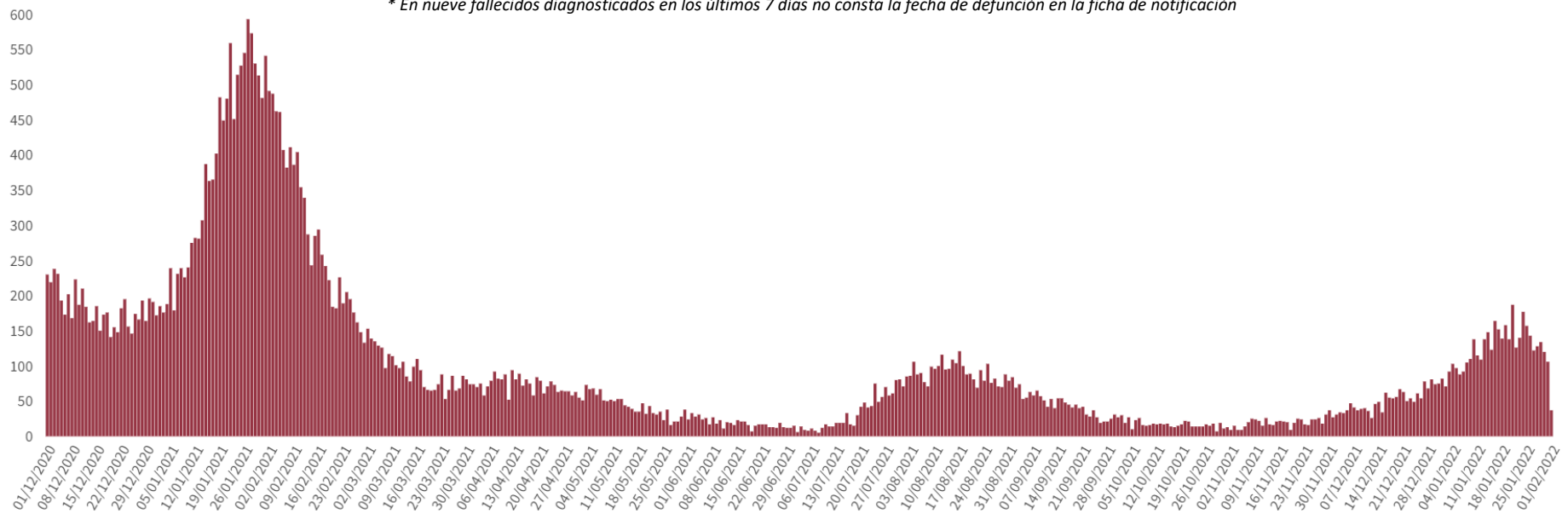


Figura 2. Número de fallecidos diarios por COVID-19 por fecha de defunción en España a 01.02.2022 (datos consolidados a las 15:30 horas del 02.02.2022)



* En nueve fallecidos diagnosticados en los últimos 7 días no consta la fecha de defunción en la ficha de notificación



A continuación, se presenta la situación de la capacidad asistencia y actividad COVID-19 en los hospitales españoles. Para el análisis de los casos confirmados que han precisado ingreso, tanto hospitalario como específicamente en UCI, se puede consultar los datos disponibles [aquí](#).

Tabla 2. Situación capacidad asistencial y actividad Covid-19 en hospitales

CCAA	Total Pacientes COVID hospitalizados	Tasa de ocupación hospitalaria por 100.000 hab.	% Camas Ocupadas COVID	Número Pacientes COVID en UCI	Tasa de ocupación UCI por 100.000 hab.	% Camas Ocupadas UCI COVID	Ingresos COVID últimas 24h	Altas COVID últimas 24h
Andalucía	2.094	24,74	11,76%	238	2,81	13,02%	276	360
Aragón	702	52,81	16,75%	74	5,57	32,46%	62	81
Asturias	436	42,80	12,47%	41	4,02	13,62%	53	53
Baleares	473	40,37	13,53%	92	7,85	27,79%	33	66
Canarias	953	43,80	17,16%	116	5,33	24,52%	68	108
Cantabria	218	37,40	14,45%	24	4,12	20,34%	34	30
Castilla La Mancha	600	29,34	11,83%	64	3,13	18,55%	60	91
Castilla y León	877	36,62	12,96%	101	4,22	23,17%	96	112
Cataluña	4.502	57,86	18,09%	526	6,76	39,17%	428	561
Ceuta	26	30,88	13,40%	4	4,75	23,53%	1	2
C. Valenciana	1.632	32,27	14,52%	188	3,72	23,10%	188	261
Extremadura	163	15,32	5,37%	22	2,07	12,09%	12	18
Galicia	571	21,13	6,76%	35	1,30	4,72%	55	79
Madrid	2.618	38,61	15,32%	270	3,98	23,34%	249	334
Melilla	41	47,09	22,53%	4	4,59	23,53%	4	8
Murcia	589	38,97	14,18%	80	5,29	16,99%	73	91
Navarra	203	30,70	10,56%	26	3,93	21,31%	23	20
País Vasco	697	31,39	13,53%	100	4,50	22,73%	112	114
La Rioja	46	14,38	6,36%	5	1,56	9,43%	3	8
Total general	17.441	36,76	13,96%	2.010	4,24	21,34%	1.830	2.397

Fuente: Notificación de los hospitales al Ministerio de Sanidad

(1) Información referida al día 31/01/2022, con los últimos datos disponibles a las 15:00 del día 1 de Febrero de 2022

Nota: El criterio de cómputo incluye a pacientes que presentan clínica Covid que debe ser tratada en régimen de hospitalización, bien con infección confirmada bien pendiente de confirmar.

Puede acceder a los datos en abierto de la capacidad asistencial [aquí](#).

Tabla 3. Total de Pruebas diagnósticas realizadas del 23.01.2022 al 29.01.2022 (Datos provisionales con información actualizada a 02.02.2022)

CCAA	PCR	Test de antígeno	Total de pruebas	Tasa por 100.000 hab.	Positividad
Andalucía	85.921	65.101	151.022	1.794,84	33,12%
Aragón	14.540	18.305	32.845	2.489,59	47,76%
Asturias	37.004	6.969	43.973	4.299,28	35,93%
Baleares	17.909	32.538	50.447	4.388,76	41,09%
Canarias	27.015	24.982	51.997	2.414,66	26,29%
Cantabria	10.500	11.709	22.209	3.822,03	37,36%
Castilla La Mancha	17.928	40.273	58.201	2.863,01	43,70%
Castilla y León	21.347	57.623	78.970	3.291,04	31,72%
Cataluña	153.937	441.357	595.294	7.756,05	35,22%
Ceuta	484	4.206	4.690	5.532,16	36,03%
C. Valenciana	70.099	62.439	132.538	2.648,76	47,44%
Extremadura	10.853	32.372	43.225	4.048,38	36,48%
Galicia	46.415	49.591	96.006	3.556,44	22,10%
Madrid	73.681	118.239	191.920	2.880,21	30,33%
Melilla	521	1.071	1.592	1.840,74	23,93%
Murcia	24.163	53.454	77.617	5.195,60	34,86%
Navarra	6.512	15.569	22.081	3.375,20	44,31%
País Vasco	34.202	44.894	79.096	3.582,61	42,40%
La Rioja	1.610	5.908	7.518	2.373,12	18,56%
ESPAÑA	654.641	1.086.600	1.741.241	3.702,70	35,39%

Puede acceder a los datos en abierto de las pruebas realizadas [aquí](#).

Figura 3. Casos diarios confirmados de COVID-19 por fecha de diagnóstico desde el 15.06.2021 por Comunidades Autónomas, a 01.02.2022 (datos consolidados a las 15:30 horas del 02.02.2022).

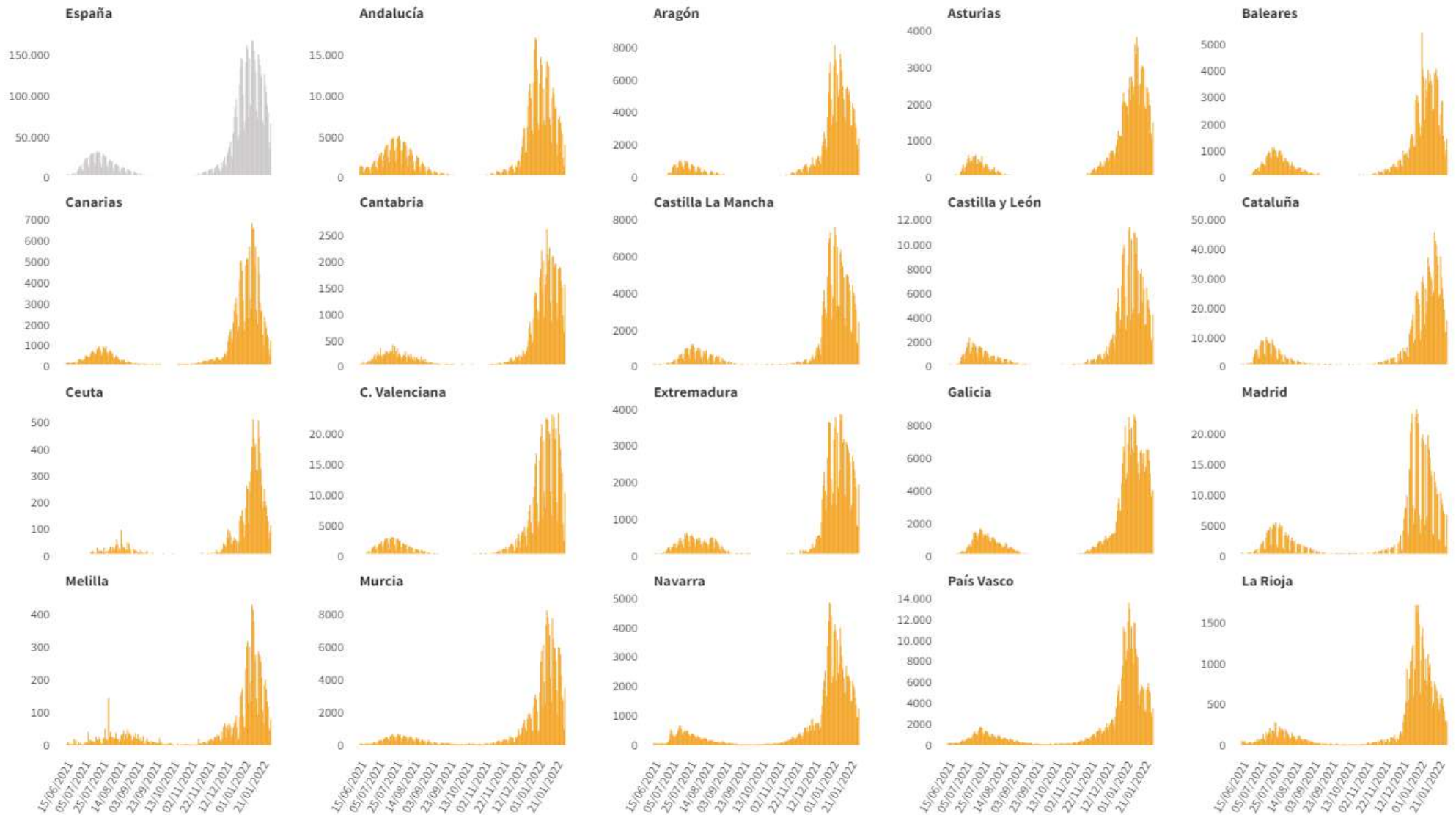
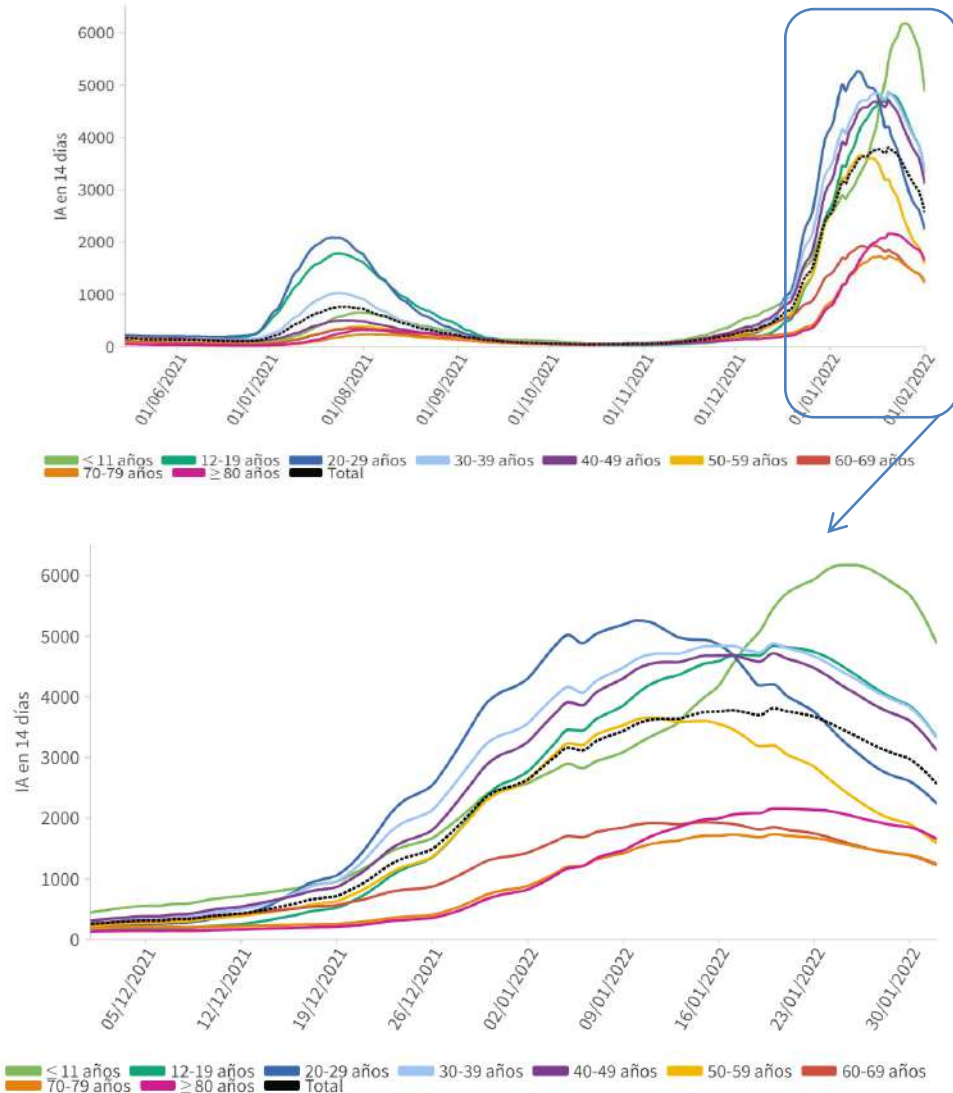


Figura 4. Evolución de la incidencia acumulada en 14 días por grupos de edad en España, a 01.02.2022.

Tabla 4. Incidencia acumulada en 14 días por grupos de edad en España y por Comunidades Autónomas, a 01.02.2022 (datos consolidados a las 15:30 horas del 02.02.2022).



CCAA	≤ 11 años	12-19 años	20-29 años	30-39 años	40-49 años	50-59 años	60-69 años	70-79 años	≥ 80 años
Andalucía	1.365,78	800,29	734,28	1.087,81	1.040,37	671,90	542,00	625,84	1.049,92
Aragón	7.478,30	4.728,52	2.948,23	4.793,12	4.691,61	2.234,24	1.937,16	1.919,00	2.497,57
Asturias	6.702,88	5.344,16	2.880,31	3.849,45	3.314,16	1.608,51	1.543,94	1.502,43	1.983,87
Baleares	4.731,67	3.136,71	1.935,18	3.155,20	3.090,98	1.588,23	1.303,84	1.437,84	1.456,09
Canarias	1.950,33	1.148,77	1.018,20	1.419,42	1.173,17	767,09	679,64	740,37	1.094,73
Cantabria	8.098,33	5.170,65	3.159,05	4.811,07	4.388,27	1.920,41	1.547,56	1.618,76	2.882,79
Castilla La Mancha	4.392,13	2.405,06	1.603,40	2.890,54	2.443,35	1.175,86	1.015,60	1.013,86	1.380,85
Castilla y León	5.660,59	3.565,89	2.584,66	4.003,95	3.384,40	1.564,68	1.397,19	1.366,52	1.950,22
Cataluña	9.258,49	7.035,61	3.608,38	5.036,95	4.994,03	2.613,10	1.918,25	1.766,65	2.100,12
Ceuta	5.243,75	4.648,16	2.613,72	3.763,95	3.019,95	1.725,78	1.700,89	1.393,08	2.084,91
C. Valenciana	6.625,82	4.700,11	3.515,16	5.140,08	4.974,32	2.314,00	1.454,16	1.582,80	1.933,77
Extremadura	4.972,53	3.469,81	2.282,17	3.869,41	3.231,10	1.404,92	1.180,01	1.310,08	1.956,14
Galicia	6.951,31	4.899,52	3.382,03	3.793,43	2.639,75	1.465,95	1.278,81	1.061,62	1.270,29
Madrid	2.335,46	1.333,89	1.206,74	1.774,93	1.753,37	987,77	769,53	718,60	1.151,55
Melilla	2.358,80	2.520,66	2.098,49	3.031,34	2.520,80	1.776,10	1.821,74	1.495,33	2.262,06
Murcia	5.341,88	4.278,47	3.523,01	4.873,86	4.594,15	2.714,75	2.120,02	1.732,70	1.773,60
Navarra	7.083,16	4.334,06	2.729,28	4.737,56	4.180,09	1.878,80	1.685,16	1.869,87	2.230,89
País Vasco	3.722,47	1.556,73	2.516,88	5.307,65	4.476,95	2.015,83	1.197,14	1.713,26	1.995,18
La Rioja	3.834,42	2.302,29	1.695,36	2.982,88	2.621,62	1.191,82	1.093,74	1.208,32	1.718,40
ESPAÑA	4.872,14	3.330,04	2.238,20	3.314,89	3.110,81	1.585,41	1.225,87	1.244,75	1.651,56

Los grupos de edad corresponden con los mismos de los que se hace seguimiento de la cobertura de vacunación

Figura 5. Evolución de la incidencia acumulada en 14 días por grupos de edad desde el 01.12.2021 por Comunidades Autónomas, a 01.02.2022.

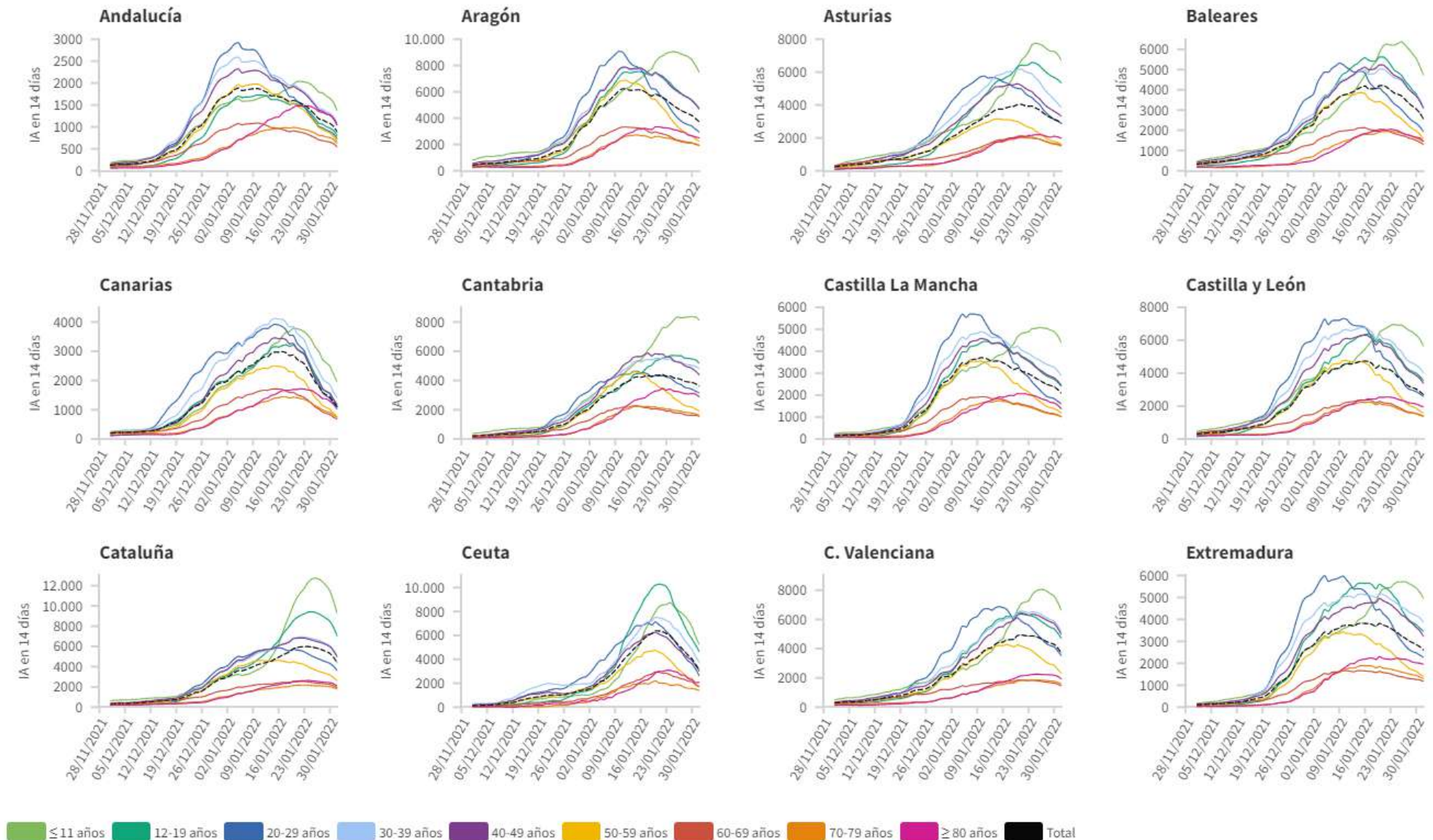
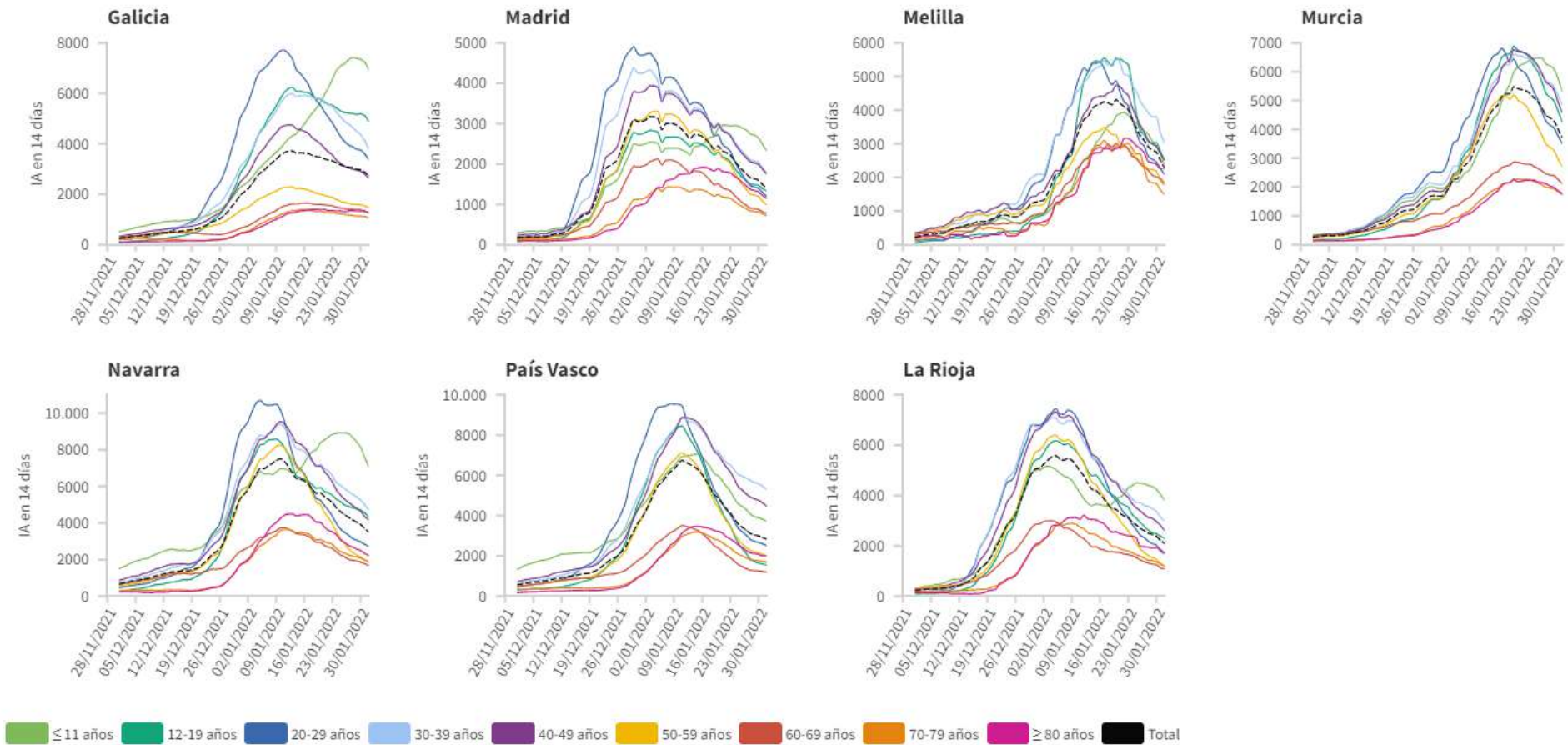


Figura 5(cont.). Incidencia acumulada en 14 días por grupos de edad desde el 01.12.2021 por Comunidades Autónomas, a 01.02.2022.



Los grupos de edad corresponden con los mismos de los que se hace seguimiento de la cobertura de vacunación



SECRETARÍA DE ESTADO
DE SANIDAD

DIRECCIÓN GENERAL DE
SALUD PÚBLICA

Centro de Coordinación de Alertas y Emergencias Sanitarias

SITUACIÓN INTERNACIONAL

La nueva situación epidemiológica se caracteriza por un alto porcentaje de la población inmunizada frente a SARS-CoV-2, así como un aumento de la proporción de casos leves y asintomáticos. En este contexto, y de acuerdo con las recomendaciones de transición del sistema de vigilancia propuestas por el Centro Europeo de Control de Enfermedades (ECDC) que ya están siguiendo algunos países del entorno europeo, el apartado de Situación Internacional se publica con una periodicidad semanal los jueves. Para más información relativa a la situación internacional se pueden consultar la web del ECDC <https://www.ecdc.europa.eu/en/covid-19> o de la Organización Mundial de la Salud <https://covid19.who.int/>